



# POWIATOWY URZĄD PRACY

14-100 OSTRÓDA, ul. Jana III Sobieskiego 5, tel. (89) 646-42-92, fax 646-29-56, e-mail: olos@praca.gov.pl

---

## **Działalność Powiatowego Urzędu Pracy w Ostródzie w 2019 roku**

---

Ostróda, styczeń 2020

## **ZAWARTOŚĆ OPRACOWANIA:**

- ↪ **SYTUACJA NA RYNKU PRACY POWIATU OSTRÓDZKIEGO**
- ↪ **POŚREDNICTWO PRACY I PORADNICTWO ZAWODOWE**
- ↪ **ŚRODKI FINANSOWE**
- ↪ **ZGŁOSZENIA ZWOLNIEŃ GRUPOWYCH PRACOWNIKÓW**
- ↪ **WYKAZ STANOWISK UTWORZONYCH W RAMACH DOTACJI DLA PRACODAWCÓW**
- ↪ **WYKAZ SZKOLEŃ WEDŁUG ŹRÓDEŁ FINANSOWANIA**
- ↪ **WYKAZ ZAKOŃCZONYCH UMÓW – PRZYGOTOWANIE ZAWODOWE DOROSŁYCH**
- ↪ **WYKAZ UMÓW W RAMACH KRAJOWEGO FUNDUSZU SZKOLENIOWEGO**
- ↪ **ZBIORCZY WYKAZ UMÓW ZAWARTYCH W RAMACH ART. 150 F USTAWY O PROMOCJI...**
- ↪ **ZBIORCZY WYKAZ PRACODAWCÓW I OSÓB... ZGODNY Z ART. 59B USTAWY O PROMOCJI**
- ↪ **WYBRANE ZESTAWIENIA STATYSTYCZNE**

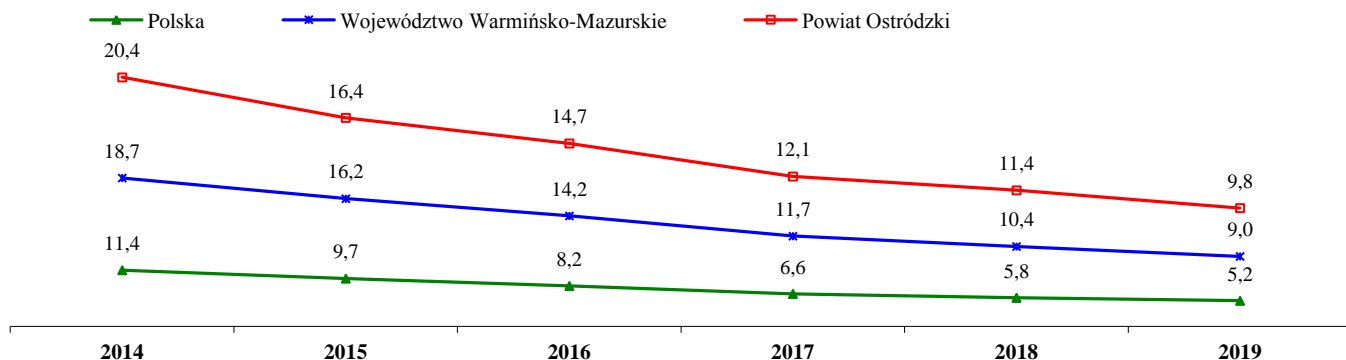
## **Opracowanie:**

Przedruk w całości lub części oraz wykorzystanie danych statystycznych  
– wyłącznie za podaniem źródła

Powiatowy Urząd Pracy w Ostródzie  
Dział Rynku Pracy  
14-100 Ostróda, ul. Jana III Sobieskiego 5  
tel. (89) 642-95-25

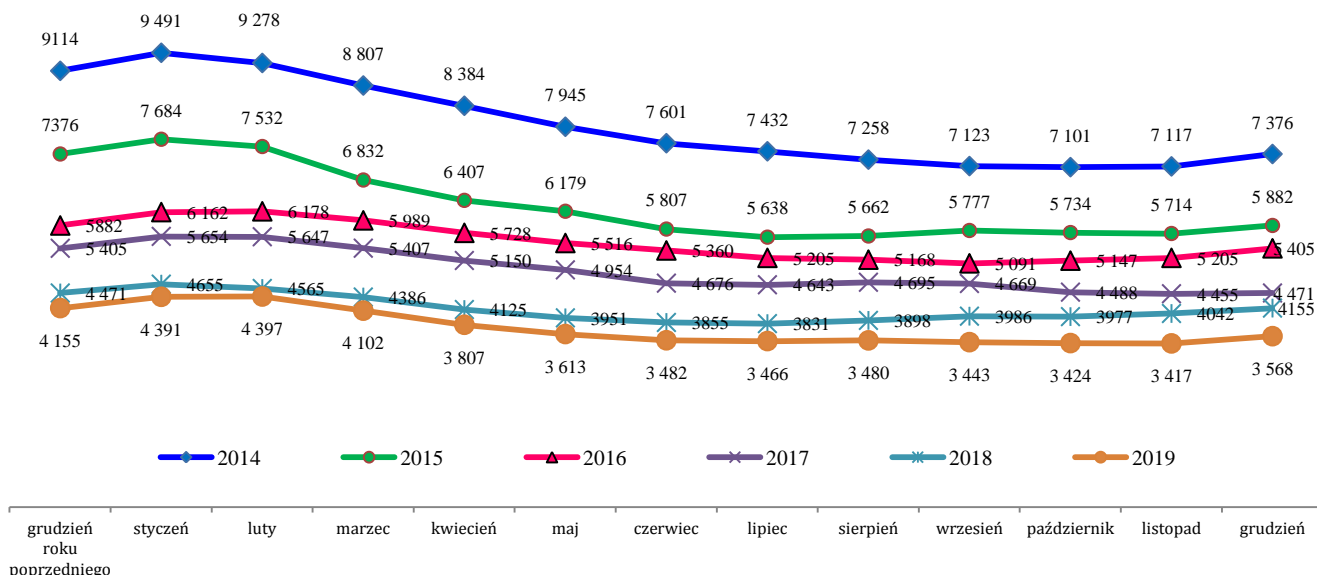
Na dzień 31 grudnia 2018 roku liczba zarejestrowanych bezrobotnych wynosiła 4 155 osób, co oznaczało dla powiatu ostródzkiego zakończenie roku 2018 i rozpoczęcie 2019 ze stopą bezrobocia na poziomie poniżej 10% (rys. 1).

**Rys. 1. Stopa bezrobocia w powiecie ostródzkim na tle województwa i kraju w latach 2014-2019**



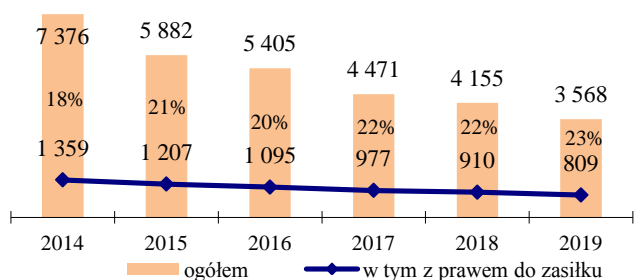
W 2019 roku notowaliśmy zarówno spadki, jak i wzrost zarejestrowanej liczby osób. W sumie w całym roku do rejestru bezrobotnych włączyliśmy w sumie 6 070 osób (3 095 kobiet), a wyłączyliśmy z rejestru 6 657 osób (3 449 kobiet). W ogólnym bilansie, porównując stany w końcu lat 2018 i 2019, liczba bezrobotnych spadła o 587 osób (rys. 2-5).

**Rys. 2. Ilość osób zarejestrowanych jako bezrobotne w latach 2014-2019 (stan w końcu miesiący)**

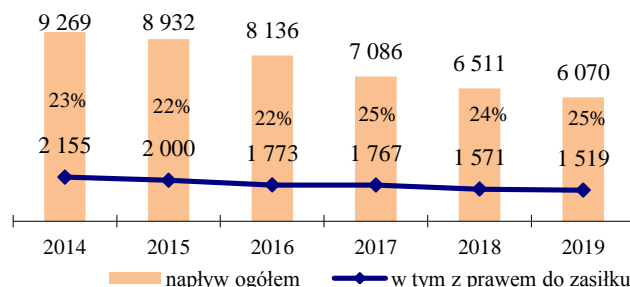


Analizując, w latach 2014-2019 stopniowo zwiększa się liczba osób uprawnionych do zasiłku dla bezrobotnych – w ujęciu procentowym (rys. 3a). Niewielkie wzrosty i spadki widać też, gdy analizuje się liczbę uprawnionych do zasiłku z punktu widzenia napływu (rys. 3b).

Rys. 3a. Ilość bezrobotnych w powiecie ostródzkim w latach 2014-2019

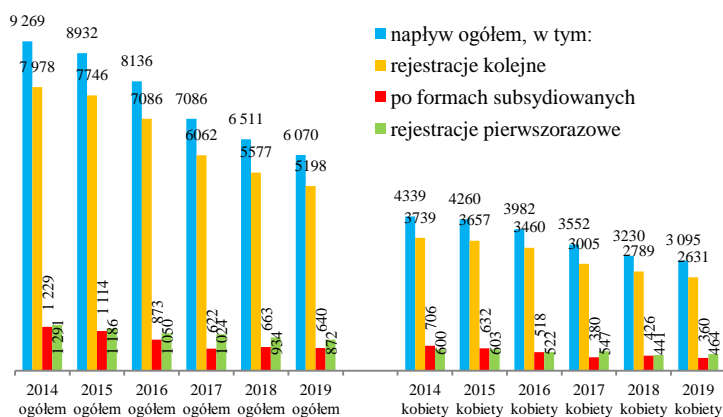


Rys. 3b. Napływ bezrobotnych w powiecie ostródzkim w latach 2014-2019

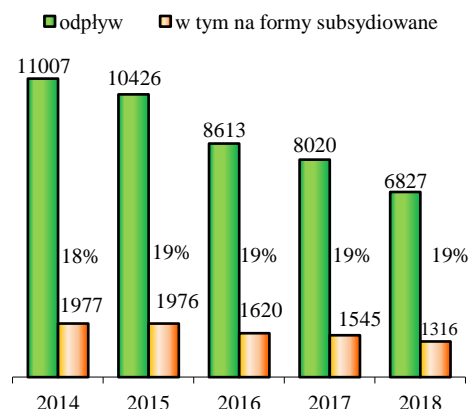


Na spadek liczby bezrobotnych zdecydowany wpływ miała mniejsza niż w roku ubiegłym ilość rejestracji w kontekście odpływu z bezrobocia. Powracający do bezrobocia po raz kolejny, stanowili w całym napływie w latach 2014-2019 średnio 86,12%, przy 85,6% w roku 2019. Rejestracje pierwszorazowe dotyczyły w tych latach 13,88% ogółu rejestrujących, przy 10,5% w roku 2019. Po formach subsydiowanych, tj. po pracach interwencyjnych, robotach publicznych, stażu, przygotowaniu zawodowym dorosłych, szkoleniu i pracach społecznie użytecznych, odnotowano w latach 2014-2019 średnio 10,99% przy 14,4% w roku 2019.

Rys. 4. Napływ w latach 2014-2019

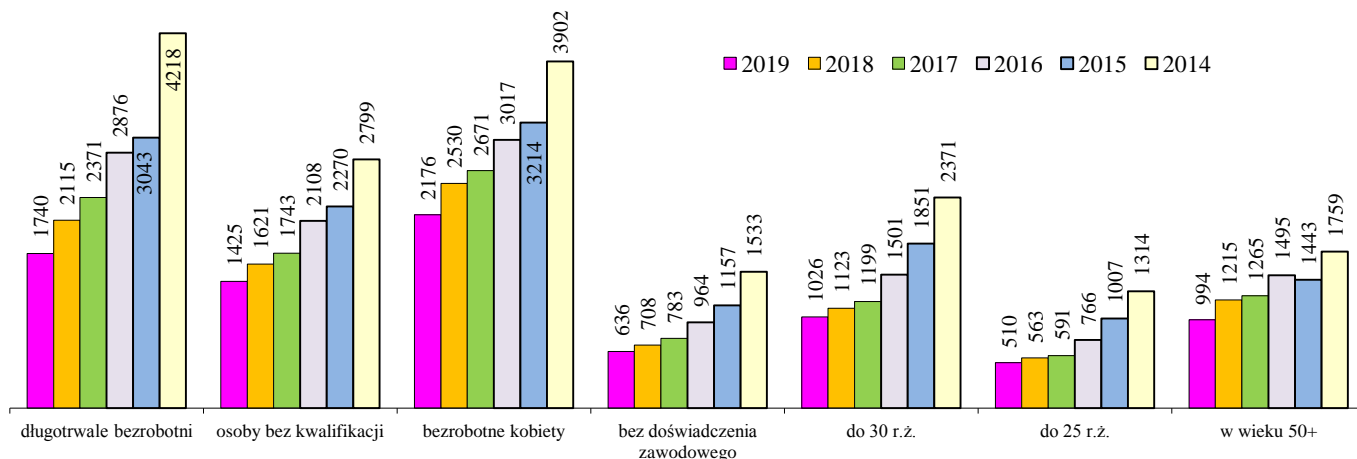


Rys. 5. Odpływ osób w latach 2014-2019



Analizując stan bezrobocia w końcu roku 2019, w rejestrze bezrobotnych znaczną grupę wciąż stanowią długotrwale pozostający bez pracy (48,8% ogółu bezrobotnych, przy średnio 52,5% w latach 2014-2019) oraz osoby bez kwalifikacji zawodowych w ogóle bezrobotnych (39,9% przy średnio 38,9% w latach 2014-2019); żadnych doświadczeń zawodowych nie posiada 17,8% ogółu bezrobotnych, przy średnio 18,4% w latach 2014-2019. Dwie strategiczne grupy na lokalnym rynku pracy – osoby młode (do 30 roku życia) i w wieku starszym stanowią 56,6% ogółu bezrobotnych, przy 55,9% (rys. 6).

Rys. 6. Wybrane grupy bezrobotnych w powiecie ostródzkim w latach 2014-2019



Syntetyczne zestawienie z punktu widzenia przyływów i odpływów do i z bezrobocia z uwzględnieniem wybranych podkategorii osób przedstawiono w poniższej tabeli (tab. 1).

**Tab. 1. Bilans bezrobotnych w roku 2019**

Wyszczególnienie		Ogółem	Kobiety	Z ogółem:									
				zamieszkali na wsi		do 30 roku życia		do 25 roku życia		powyżej 50 roku życia		długotrwalie bezrobotni	
				razem	kobiety	razem	kobiety	razem	kobiety	razem	kobiety	razem	kobiety
0	1	2	3	4	5	6	7	8	9	10	11	12	
Bezrobotni według stanu w końcu roku poprzedniego	1	4 155	2 530	2 503	1 561	1 123	839	563	392	1 215	491	2 115	1 424
Bezrobotni zarejestrowani w roku bieżącym (w. 23+24)	2	6 070	3 095	3 228	1 617	2 351	1 274	1 398	740	1 175	439	1 705	1 069
z tego:													
po raz pierwszy	3	872	464	486	248	687	378	562	305	71	18	X	X
po raz kolejny	4	5 198	2 631	2 742	1 369	1 664	896	836	435	1 104	421	1 705	1 069
z wiersza 22:													
po pracach interwencyjnych	5	5	2	3	1	2	2	2	2	0	0	2	0
po robotach publicznych	6	19	1	9	0	1	0	1	0	9	0	7	0
po stażu	7	371	276	190	142	222	156	146	102	24	14	69	55
po odbyciu przygotowania zawodowego dorosłych	8	0	0	0	0	0	0	0	0	0	0	0	0
po szkoleniu	9	135	8	70	3	57	2	32	2	12	0	18	4
po pracach społecznie użytecznych	10	110	73	46	34	8	8	2	2	55	26	100	67
Osoby wyłączone z ewidencji bezrobotnych w roku bieżącym (w.32+49+51+53+54+56 do 65)	11	6 657	3 449	3 563	1 812	2 343	1 290	1 357	719	1 396	537	2 080	1 302
z tego:													
podjęcia pracy w 2018 (w. 33+36)	12	3 355	1 723	1 783	900	1 234	674	720	378	610	222	700	413
niesubsydiowanej	13	2 840	1 512	1 506	803	1 015	573	601	326	519	199	597	375
z tego:													
w tym:													
podjęcie działalności gospodarczej	14	113	44	44	15	21	8	8	2	23	9	36	11
pracy sezonowej	15	0	0	0	0	0	0	0	0	0	0	0	0
subsydiowanej (w.37+38+39+41 do 48)	16	515	211	277	97	219	101	119	52	91	23	103	38
prac interwencyjnych	17	156	81	91	45	50	34	30	19	38	8	39	18
robot publicznych	18	52	8	26	3	8	6	4	3	17	1	16	0
podjęcia działalności gospodarczej	19	114	52	57	18	40	22	20	11	11	4	21	6
w tym w ramach bonu na zasiedlenie	20	3	3	1	1	3	3	0	0	X	X	0	0
podjęcia pracy w ramach refundacji kosztów zatrudnienia bezrobotnego	21	84	29	50	13	24	2	9	0	15	6	20	11
podjęcia pracy poza miejscem zamieszkania w ramach bonu na zasiedlenie	22	52	24	27	10	51	24	29	15	X	X	1	0
podjęcia pracy w ramach bonu zatrudnieniowego	23	0	0	0	0	0	0	0	0	X	X	0	0
podjęcia pracy w ramach świadczenia aktywizacyjnego	24	0	0	0	0	0	0	0	0	0	0	0	0
podjęcia pracy w ramach grantu na telepracę	25	0	0	0	0	0	0	0	0	0	0	0	0
podjęcia pracy w ramach refundacji składek na ubezpieczenia społeczne	26	0	0	0	0	0	0	0	0	X	X	0	0
podjęcia pracy w ramach dofinansowania wynagrodzenia za zatrudnienie skierowanego bezrobotnego powyżej 50 zł	27	10	4	4	1	X	X	X	X	10	4	3	1
inne	28	47	13	22	7	46	13	27	4	0	0	3	2
a) działalność gospodarcza PFRON	a)	0	0	X	X	X	X	X	X	X	X	X	X
b) refundacje kosztów PFRON	b)	1	0	X	X	X	X	X	X	X	X	X	X
c) indywidualny program zatrudnienia socjalnego	c)	0	0	X	X	X	X	X	X	X	X	X	X
d) refundacje kosztów wynagrodzenia za osoby 30- - art. 150f	d)	46	13	X	X	X	X	X	X	X	X	X	X
rozpoczęcia szkolenia	29	82	7	41	3	39	2	24	2	8	0	13	4
w tym w ramach bonu szkoleniowego	30	0	0	0	0	0	0	0	0	X	X	0	0
rozpoczęcia stażu	31	374	288	197	146	211	153	144	105	17	7	94	76
w tym w ramach bonu stażowego	32	0	0	0	0	0	0	0	0	X	X	0	0
rozpoczęcia przygotowania zawodowego dorosłych	33	0	0	0	0	0	0	0	0	0	0	0	0
rozpoczęcia prac społecznie użytecznych	34	145	98	52	37	11	11	2	2	68	33	115	77
w tym w ramach PAI	35	0	0	0	0	0	0	0	0	0	0	0	0
skierowania do agencji zatrudnienia w ramach zlecenia działań aktywizacyjnych	36	0	0	0	0	0	0	0	0	0	0	0	0
odmowy bez uzasadnionej przyczyny przyjęcia propozycji odpowiedniej pracy lub innej formy pomocy, w tym w ramach PAI	37	279	119	150	51	99	39	47	17	37	14	95	58
odmowy ustalenia profilu pomocy	38	0	0	0	0	0	0	0	0	0	0	0	0
niepotwierdzenia gotowości do pracy	39	1 355	551	763	312	486	217	281	120	245	68	462	274
dobrowolnej rezygnacji ze statusu bezrobotnego	40	335	225	182	125	123	81	67	40	81	48	193	155
podjęcia nauki	41	11	9	4	3	11	9	11	9	0	0	1	1
osiągnięcia wieku emerytalnego	42	114	65	57	29	X	X	X	X	114	65	67	39
nabycia praw emerytalnych lub rentowych	43	38	12	14	5	1	0	0	0	30	9	12	4
nabycia praw do świadczenia przedemerytalnego	44	45	23	11	7	X	X	X	X	45	23	1	0
innych	45	524	329	309	194	128	104	61	46	141	48	327	201
Bezrobotni, którzy w roku bieżącym utracili status osoby będącej w szczególnej sytuacji na rynku pracy	46	X	X	X	X	105	75	94	71	X	X	X	X
Bezrobotni według stanu w końcu roku bieżącego (w.21+22-31)	47	3 568	2 176	2 168	1 366	1 026	748	510	342	994	393	1 740	1 191
w tym zarejestrowani po raz pierwszy	48	456	316	291	199	319	233	239	166	61	27	170	142

Uwagi:

- w powyższej tabeli nie ujęto wsparcia z PFRON dla osób z niepełnosprawnościami poszukujących pracy: - środki na podjęcie działalności gospodarczej – 2 osoby (2 kobiety) i - staże - 1 osoba (1 kobieta);
- boni na zasiedlenie – liczba wyłączonych w związku z otrzymanym bonem na zasiedlenie nie jest tożsama z liczbą udzielonych bonów w danym roku, ponieważ po otrzymaniu środków bezrobotni mają miesiąc na podjęcie pracy i dopiero wówczas są wyłączani z ewidencji PUP.

Od początku roku 2019 skierowano do pracy na formy subsydiowane (rys. 7):

- 156 osób w ramach prac interwencyjnych oraz 52 do pracy w ramach robót publicznych;
- 85 osób w ramach refundacji kosztów wyposażenia – w tym na nowe miejsca powstałe w 2019 roku 46 osób i w ramach uzupełnień wcześniej utworzonych miejsc w związku z fluktuacją zatrudnienia 39 osób bezrobotnych;
- 52 osoby podjęły zatrudnienie w oparciu o bon na zasiedlenie;
- 46 osób w oparciu o refundację kosztów wynagrodzenia za osoby do 30 roku życia (tzw. uzupełnienia wcześniej zawartych umów, *art. 150f Ustawy...*).

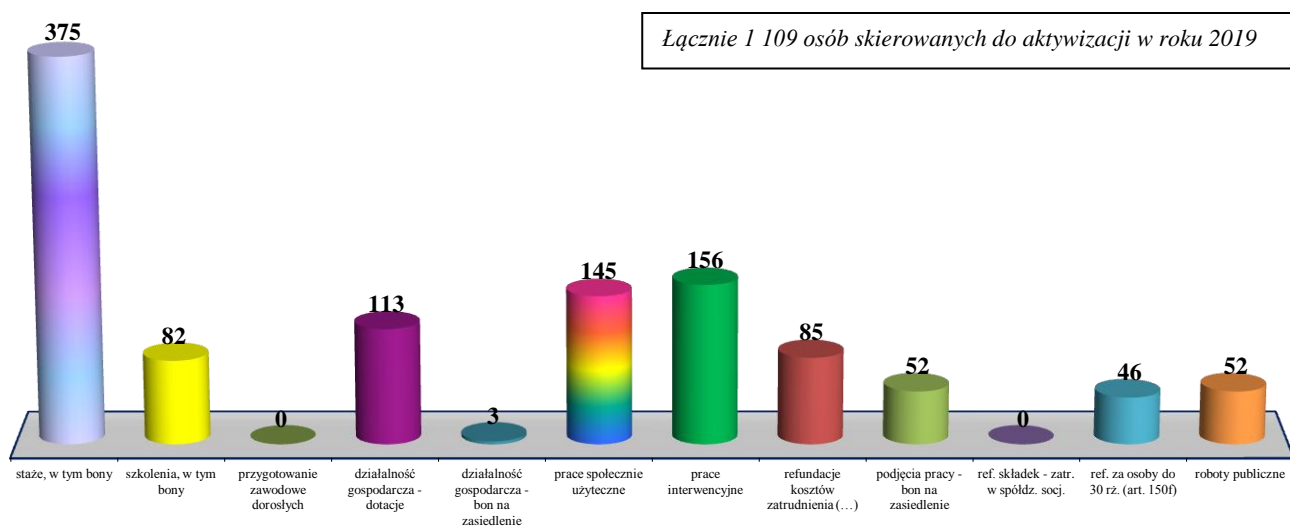
Dzięki wsparciu środkami finansowymi:

- 116 osób rozpoczęło własną działalność gospodarczą: 114 osób bezrobotnych (111 osób bezrobotnych dzięki dotacjom na działalność, 3 osoby bezrobotne w oparciu o bon na zasiedlenie) i 2 osoby niepełnosprawne poszukujące pracy (w oparciu o wsparcie środkami PFRON).

Skierowano do odbywania:

- stażu – 374 bezrobotnych i 1 osoba poszukująca pracy z PFRON,
- prac społecznie użytecznych – 145 osób,
- przygotowania zawodowego dorosłych – 0 osoby,
- szkolenia – 82 osoby bezrobotne.

**Rys. 7. Osoby bezrobotne i poszukujące pracy kierowane do aktywizacji według poszczególnych form w 2019 roku (zgodnie z MPiPS-01 za 2019)**

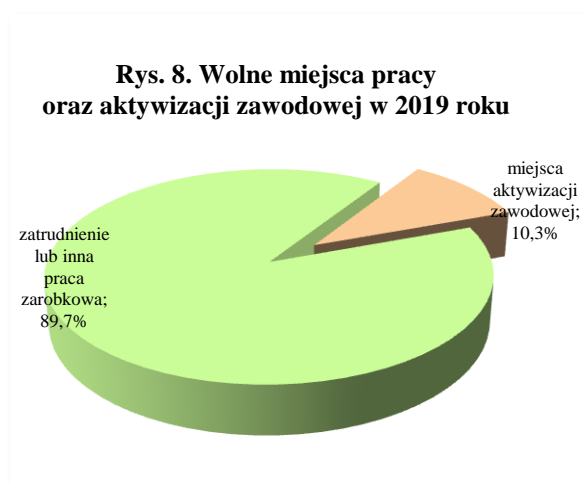


Osób faktycznie uczestniczących w 2019 roku w subsydiowanych formach aktywnych było więcej - w związku z trwającą realizacją umów zawartych jeszcze przed 2019 rokiem. Dodatkowo monitorowane były umowy z lat wcześniejszych, nie związane już z płatnościami, ale wymagające uwagi z punktu widzenia ich rozliczenia (np. doposażenia, refundacje za osoby do 30 roku życia z art. 150f, dotacje na rozpoczęcie działalności gospodarczej, prace interwencyjne).

Ponadto realizowano formy bezkosztowe – niesubsydiowane, takie jak poradnictwo zawodowe i pośrednictwo pracy.

Misją Powiatowego Urzędu Pracy w Ostródzie jest promocja zatrudnienia i aktywizacja zawodowa Klientów Urzędu, w tym udzielanie pomocy rejestrującym się bezrobotnym i poszukującym pracy w znalezieniu zatrudnienia oraz udzielanie pomocy pracodawcom w pozyskiwaniu odpowiednich pracowników.

Wychodząc naprzeciw potrzebom osób szukających swojego miejsca na rynku pracy oraz pracodawców chcących przyjąć odpowiednich pracowników, promowano możliwość współpracy z urzędem oraz przyjmowano i realizowano oferty pracy. Od stycznia do grudnia 2019 roku odnotowano ogółem 5 434 oferty, w tym 4 873 miejsca zatrudnienia lub innej pracy zarobkowej oraz 561 miejsc aktywizacji zawodowej (rys. 8). Subsydiowane przez urząd miejsca pracy stanowiły 17,8% ogółu ofert odnotowanych (tab. 2).



**Tab. 2. Oferty pracy i miejsca aktywizacji zawodowej ewidencjonowane w 2019 roku**

Wolne miejsca pracy i miejsca aktywizacji zawodowej		OGÓLEM	w tym oferty:	
			subsydiowane	z sektora publicznego
Ogółem		5 434	966	559
z ogółem	zatrudnienie lub inna praca zarobkowa	4 873	405	259
	miejsca aktywizacji zawodowej	561	561	300
	w tym staże	414	414	153
	prace społecznie użyteczne	147	147	147
dla niepełnosprawnych		90	7	7

W ramach wykonywania zadań z zakresu pośrednictwa pracy i poradnictwa zawodowego ponadto:

- zorganizowano 12 giełd pracy pod konkretne oferty i potrzeby pracodawców oraz dokonano 454 wizyt u pracodawców;
- kierowano na specjalistyczne badania psychologiczne i lekarskie umożliwiające wydawanie opinii o przydatności zawodowej do pracy i zawodu albo kierunku szkolenia;
- prowadzono grupowe porady umożliwiające dokonanie samooceny oraz rozwijanie umiejętności podejmowania decyzji związanych z planowaniem kariery zawodowej (10 grup – 121 osób);
- udzielano informacji indywidualnej oraz grupowej o zawodach, rynku pracy oraz możliwościach szkolenia i kształcenia, umiejętnościach niezbędnych przy aktywnym poszukiwaniu pracy i samozatrudnieniu (34 spotkania grupowe dla 389 osób bezrobotnych i ponad 300 uczniów szkół ponadgimnazjalnych z powiatu ostródzkiego);

- udzielano indywidualnych porad z wykorzystaniem standaryzowanych metod ułatwiających wybór zawodu, zmianę kwalifikacji, podjęcie lub zmianę zatrudnienia, w oparciu m. in. o wyniki badania zainteresowań i uzdolnień zawodowych (755 porad dla 686 osób);
- realizowano poradnictwo dla pracodawców zainteresowanych pomocą w doborze kandydatów do pracy (7 pracodawców);
- realizowano usługi doradcze w zakresie rozwoju zawodowego (41);
- rejestrowano oświadczenia o powierzeniu wykonywania pracy cudzoziemcowi (4819 oświadczenia, z czego: 3 952 dot. obywateli Ukrainy, 56 – Białorusi, 24 – Rosji, 212 – Gruzji, 66 – Mołdawii, 5 - Armenii);
- przyjmowano wnioski (18) o wydanie zezwolenia na prace sezonowe, z czego pozytywnie wydano 18 zezwoleń (obywatele Ukrainy);
- wydawano informacje na temat możliwości zaspokojenia potrzeb kadrowych pracodawcy (dot. 360 zgłoszeń w zakresie powierzenia wykonywania pracy na 2 390 stanowiskach pracy – oferty uwzględnione w tab. 2);
- realizowano pośrednictwo EURES.

#### Pozostałe wydarzenia:

#### **Organizacja ostródzkich Targów Pracy i Edukacji - 5 czerwca 2019 r.**

Dzięki współpracy Powiatowego Urzędu Pracy i Młodzieżowego Centrum Kariery OHP w Ostródzie, uczniowie szkół z terenu powiatu ostródzkiego mogli poznać aktualną ofertę kształcenia w szkołach policealnych i wyższych, skorzystać z pomocy doradcy zawodowego, pośrednika pracy i specjalisty ds. rozwoju zawodowego, a także nawiązać kontakt z lokalnymi pracodawcami oraz zasięgnąć informacji o warunkach rekrutacji i stawianych przez nich wymaganiach.

#### **Europejskie Dni Pracodawców w dniach - 14-17 października 2019 r.**

Głównymi wydarzeniami, zorganizowanymi przez Powiatowy Urząd Pracy w ramach EDP były spotkania z doradcą zawodowym w siedzibie urzędu oraz szkołach, podczas których prezentowani byli pracodawcy funkcjonujący na terenie powiatu ostródzkiego, oferowane przez nich miejsca pracy (z branż: przetwórstwa spożywczego, szutniczej, turystycznej, budowlanej, transportowej, a także administracji rządowej i samorządowej), a także kwalifikacje wymagane do podjęcia pracy w lokalnych firmach. Ponadto urząd utworzył punkt informacyjny w swojej siedzibie, gdzie wszyscy chętni mogli zapoznać się z ofertą największych pracodawców z terenu powiatu ostródzkiego.

#### **Warmińsko-Mazurski Tydzień Kariery - 17-21 października 2019 r.**

Tydzień Kariery w 2019 roku przebiegał pod hasłem „Rynek pracy i tworzenie warunków sprzyjających współpracy i integracji z osobami z innych kultur oraz aktywne formy przeciwdziałania bezrobociu”. Doradcy zawodowi Powiatowego Urzędu Pracy w Ostródzie, w ramach grupowych spotkań informacyjnych (14 spotkań, ponad 300 uczniów szkół), oprócz tematu przewodniego, przedstawili aktualną sytuację oraz prognozy dotyczące rynku pracy, prezentowali formy pomocy urzędu skierowane do absolwentów szkół, omawiali sposoby aktywnego poszukiwania zatrudnienia oraz promowali aktywność na rynku pracy, a także usługę poradnictwa zawodowego.



## **Warmińsko-Mazurski Pakt na Rzecz Rozwoju Poradnictwa Zawodowego**

Od 29.11.2007 r. Powiatowy Urząd Pracy w Ostródzie jest partnerem Warmińsko-Mazurskiego Paktu na Rzecz Rozwoju Poradnictwa Zawodowego, w ramach którego doradcy zawodowi z PUP Ostróda uczestniczą w spotkaniach, warsztatach i szkoleniach, których celem jest połączenie sił, pomysłów i przedsięwzięć prowadzących do podniesienia jakości i efektywności poradnictwa zawodowego na Warmii i Mazurach oraz zintegrowanie środowisk zaangażowanych w rozwiązywanie problemów związanych z doradztwem zawodowym w województwie poprzez współpracę instytucji rynku pracy i edukacji. W roku 2019 odnotowano następujące wydarzenia:

- Spotkanie sieci PAKTU dla Rozwoju Poradnictwa Zawodowego - 22.03.2019 r.;
- Wizyta studyjna w ramach PAKTU dla Rozwoju Poradnictwa Zawodowego - 10.06.2019 r.;
- Konferencja - Wielokulturowość kapitałem przyszłości - 18.10.2019 r.;
- Poradnictwo zawodowe dla osób niepełnosprawnych - 06.12.2019 r.

## **Uczestnictwo w spotkaniach powiatowej sieci doradców zawodowych**

Powiatowy Urząd Pracy w Ostródzie uczestniczył w spotkaniach Powiatowej Sieci Doradców Zawodowych, koordynowanej przez Poradnię Psychologiczno-Pedagogiczną w Ostródzie. W trakcie spotkań ze szkolnymi doradcami m.in.: przedstawiano szczegółowo aktualną sytuację na rynku pracy, w tym zapotrzebowanie na konkretne zawody i specjalności, prezentowano formy pomocy urzędu oferowane absolwentom, przedstawiano prognozy dotyczące rynku pracy (Barometr Zawodów), referowano bieżące problemy rynku pracy. Spotkanie powiatowej sieci doradców zawodowych odbyło się 17.09.2019 r.

## **Spotkania w szkołach**

Spotkania doradców zawodowych z uczniami ostródzkich szkół odbywały się również poza Warmińsko-Mazurskim Tygodniem Kariery i Europejskimi Dniami Pracodawców. Na prośbę przedstawicieli szkół, doradcy zawodowi z Powiatowego Urzędu Pracy w Ostródzie odwiedzali placówki i zapraszali grupy młodzieży do Sali Informacji Zawodowej, gdzie przedstawiali aktualną sytuację oraz prognozy dotyczące rynku pracy, prezentowali formy pomocy PUP skierowane do absolwentów szkół, a także przygotowywali do wejścia na rynek pracy po zakończeniu procesu edukacji i przybliżali funkcjonowanie Publicznych Służb Zatrudnienia. W roku 2019 – odbyło się w sumie 14 spotkań z młodzieżą.

## **Współpraca ze szkołami**

Powiatowy Urząd Pracy w Ostródzie aktywnie współpracuje ze szkołami z terenu powiatu ostródzkiego, szczególnie z zatrudnionymi tam doradcami zawodowymi. Spotkanie, organizowane przez Kuratorium Oświaty w Olsztynie, poświęcone rekrutacji 2019/2020 do szkół ponadpodstawowych, mające na celu wypracowanie rozwiązań wspierających proces rekrutacji w powiecie ostródzkim, odbyło się 14.01.2019 r. w Starostwie Powiatowym w Ostródzie.

## **Promowanie idei partnerstwa**

Na zaproszenie Regionalnego Ośrodka Polityki Społecznej Urzędu Marszałkowskiego Województwa Warmińsko-Mazurskiego Powiatowy Urząd Pracy w Ostródzie uczestniczył w seminarium „Kooperacja-efektywna i skuteczna” - 16.01.2019 r. i 11.02.2019 r. Zakres tematyczny seminarium obejmował partnerstwa lokalne w ramach Programu Operacyjnego Wiedza Edukacja Rozwój współfinansowanego ze środków Unii Europejskiej w ramach EFS.

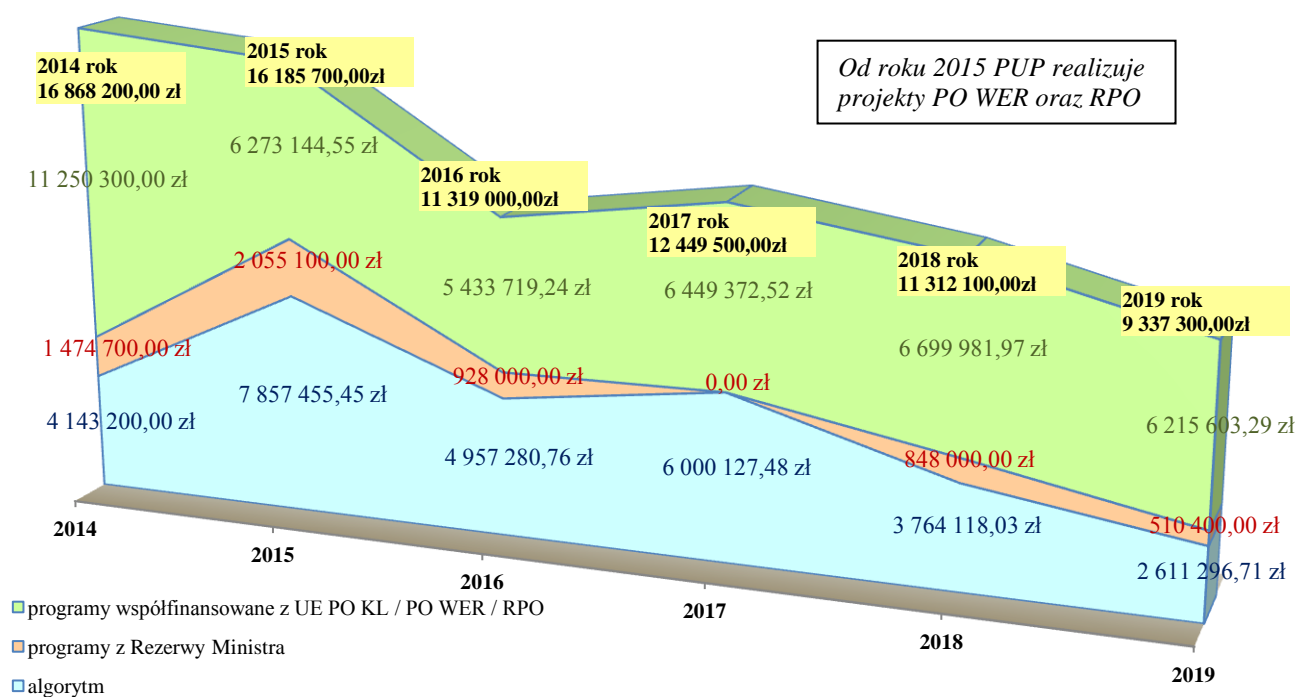
## ŚRODKI FINANSOWE

Fluktuacja na rynku pracy to zjawisko, na którą jako urząd nie do końca mamy wpływ, bowiem wynika z koniunktury na rynku pracy. Co do zjawiska bezrobocia, będącego zjawiskiem naturalnym gospodarki wolnorynkowej – możemy jedynie przeciwdziałać i łagodzić jego skutki, jednak na ten cel trzeba mieć niezbędne zasoby – ludzkie i finansowe.

W roku 2019 powiat ostródzki na finansowanie programów na rzecz promocji zatrudnienia, łagodzenia skutków bezrobocia i aktywizacji zawodowej dysponował kwotą blisko 9,8 mln zł, w tym na realizację podstawowych form aktywizacji **9 337 300,00 zł** (rys. 9), z czego:

- o środki Funduszu Pracy przyznane algorytmem – 2 611 296,71zł,
- o środki Rezerwy Funduszu Pracy na finansowanie działań aktywizacyjnych – 510 400,00 zł,
- o środki na realizację projektów współfinansowanych ze środków Unii Europejskiej w ramach poddziałania 1.1.2 PO WER (2 364 785,75 zł) i działania 10.1 RPO (3 850 817,54 zł) – 6 215 603,29 zł.

Rys. 9. Środki na realizację programów zatrudnieniowych do dyspozycji w latach 2014 – 2019



Ponadto posiadaliśmy do dyspozycji środki:

- PFRON w wysokości 54 252,00 zł - przeznaczone na realizację instrumentów i usług rynku pracy dla osób niepełnosprawnych poszukujących pracy i nie pozostających w zatrudnieniu;
- Krajowego Funduszu Szkoleniowego (KFS), w wysokości 408 000,00 zł - przeznaczone na finansowanie kształcenia ustawicznego osób pracujących.

Zestawienie przyznanych decyzjami i umowami środków przedstawiono poniżej (tab. 3). Dodatkowo informacje dot. dotacji wypłaconych pracodawcom i bezrobotnym, kierunków zorganizowanych szkoleń oraz wykazy zawartych umów przedstawiono w wykazach w dalszej części opracowania.

**Tab. 3 Środki w 2019 roku na realizację programów  
na rzecz promocji zatrudnienia, łagodzenia skutków bezrobocia i aktywizacji zawodowej  
w tym środki Funduszu Pracy przyznane na podstawie Rozporządzenia Rady Ministrów z dnia 7 X 2011 r.  
w sprawie szczegółowych zasad gospodarki finansowej Funduszu Pracy (z późn. zm.)  
oraz na podstawie Rozporządzenia Rady Ministrów z dnia 25 VIII 2014 r. w sprawie algorytmu ustalania kwot  
środków Funduszu Pracy na finansowanie zadań w województwie**

<b>I. FUNDUSZ PRACY</b>		<b>8 826 900,00 zł</b>
DF.I.4021.14.3.2019.AŁ, decyzja z dnia 9.04.2019 r. (uchylająca wcześniejszą decyzję: DF.I.4021.14.7.2018.AŁ/MG, decyzja z dnia 18.12.2018 r. obowiązująca do czasu ustalenia ostatecznych kwot na podstawie ustawy budżetowej na 2019 r.:		<b>8 826 900,00 zł</b>
- ogółem na programy na rzecz promocji zatrudnienia, łagodzenia skutków bezrobocia i aktywizacji zawodowej w tym:		
a) ALGORYTM		2 611 296,71 zł
b) projekty pozakonkursowe PUP współfinansowane ze środków Unii Europejskiej:		6 215 603,29 zł
- Program Operacyjny Wiedza Edukacja Rozwój 2014-2020: „Aktywizacja osób młodych pozostających bez pracy w powiecie ostródzkim (IV)” (=2 411 704,34 zł - 46 918,59 zł*)		2 364 785,75 zł
- Regionalny Program Operacyjny Warmia i Mazury 2014-2020: „RPO - Aktywizacja osób od 30 roku życia w powiecie ostródzkim (2019)”		3 850 817,54 zł
* UWAGA: W projekcie realizowanym w ramach PO WER zaplanowano w 2019 roku koszty pośrednie w wysokości 46 918,59 zł, które zgodnie z wytycznymi finansowane mogą być jedynie z limitu na inne fakultatywne zadania. Celem zachowania spójności w ogólnych kwotach przeznaczonych na aktywizację oraz inne fakultatywne zadania, o równowartość kosztów pośrednich pomniejsza się tzw. "aktywne formy" w projektach, a jednocześnie zwiększa ten limit do wykorzystania w ramach algorytmu.		
<b>II. Programy finansowane z Rezerwy Ministra</b>		<b>510 400,00 zł</b>
1.	DF.I.4021.14.2.2019.AŁ decyzja z dnia 25.03.2019 r. i DF.I.4021.14.8.2019.MP/AŁ decyzja zmniejszająca z dnia 18.11.2019 r. PROGRAM aktywizacji zawodowej bezrobotnych będących dłużnikami alimentacyjnymi – ROBOTY PUBLICZNE w 2019 roku	283 400,00 zł
2.	DF.I.4021.14.2.2019.AŁ, decyzja z dnia 25.03.2019 r. PROGRAM staży w placówkach Agencji Restrukturyzacji i Modernizacji Rolnictwa w 2019 roku	27 000,00 zł
3.	DF.I.4021.14.4.2019.AŁ/MG, decyzja z dnia 27.05.2019 r. PROGRAM aktywizacji zawodowej bezrobotnych zamieszkujących na wsi – WIEŚ w 2019r	200 000,00 zł
<b>PODSUMOWANIE środków FP przeznaczonych na aktywizację osób bezrobotnych (wg decyzji):</b>		<b>9 337 300,00 zł</b>
<b>Pozostałe środki będące w dyspozycji Powiatowego Urzędu Pracy w Ostródzie</b>		
<b>III. KRAJOWY FUNDUSZ SZKOLENIOWY</b> (art. 69a ust. 2 i art. 69b Ustawy)		<b>408 000,00 zł</b>
DF.I.4021.30.3.2018.MP, decyzja z dnia 21.12.2018 r.		408 000,00 zł
<b>IV. PFRON</b>		<b>54 252,00 zł</b>
Uchwała Rady Powiatu w Ostródzie z dnia 27.03.2019 r. wskazująca przeznaczenie środków PFRON (informacja otrzymana z PCPR, pismo z dnia 05.04.2019 r.; znak: RON.021.03.2019) oraz pismo PUP z dnia 21.10.2019 zmniejszające limit na realizację zadań:		
- zwrot wydatków na instrumenty i usługi rynku pracy dla osób niepełnosprawnych poszukujących pracy nie pozostających w zatrudnieniu (art. 11)		4 252,00 zł
- dotacje na podjęcie działalności gospodarczej, rolniczej albo na wniesienie wkładu do spółdzielni gospodarczej (art. 12a)		50 000,00 zł
- zwrot kosztów wyposażenia stanowiska pracy (art. 26e)		0,00 zł
<b>Środki finansowe razem:</b>		<b>9 799 552,00 zł</b>

## ZGŁOSZENIA ZWOLNIEŃ GRUPOWYCH PRACOWNIKÓW

W 2019 roku odnotowano informację o zwolnieniach grupowych 186 osób w 4 firmach:

- DUE sp. z o.o., ul. Lubawska 6, 14-100 Ostróda – 20 osób w zawodach: mistrz produkcji, pracownik produkcji, dozorca, specj. ds. dystrybucji, specj. mechatronik, specj. ds. obsługi technicznej, programista, administrator systemów IT;
- MOBILIS group PKS Ostróda sp. z o.o. w likwidacji, ul. Garnizonowa 14, 14-100 Ostróda – 54 osoby w zawodach: kierowca autobusu, mechanik pojazdów samochodowych, elektryk, diagnosta, kasjer, pracownik administracyjno-biurowy, dyspozytor, kierowca, specj. ds. eksploatacji;
- MODEX sp. z o.o., ul. Sienkiewicza 85/87 lok. 8, 90-057 Łódź, Zakład w Tyrowie, Tyrowo 101a, 14-100 Ostróda – 69 osób (brak danych dot. zawodów osób zwalnianych - zakład zajmujący się produkcją pozostałej odzieży wierzchniej);
- Paged Sklejka S.A., ul. Mazurska 1, 14-300 Morąg – 43 osoby w zawodach: pomoc w produkcji drzewnej, magazynier, hydraulik, mechanik, maszynista kotła.

Ponadto korespondencję w sprawie realizowanych zwolnień grupowych w skali kraju prowadzili:

- PKO Bank Polski S.A., ul. Puławska 15, 02-515 Warszawa,
- Orange Polska S.A., Al. Jerozolimskie 160, 02-326 Warszawa,

przy czym nie zaznaczali realizacji zwolnień w naszym powiecie, a oryginały korespondencji składali w urzędzie właściwym dla siedziby firmy. Dodatkowo Paged Sklejka S.A. 14-300 Morąg, ul. Mazurska 1, pismem z dnia 19 czerwca 2019 r. poinformował o zamiarze dokonania zwolnień grupowych wszystkich pracowników (221) w Zakładzie Produkcji Sklejek w Ełku w związku z całkowitym wygaszeniem produkcji, zamknięciem i likwidacją Zakładu. Podjęto korespondencję w niniejszej sprawie i uzyskano informację, że zwolnienie zostanie wykazane w sprawozdaniu MRPiPS-01 przez PUP Ełk.

**WYKAZ STANOWISK Utworzonych w ramach dotacji dla pracodawców**  
**- refundacje wyposażenia i doposażenia stanowiska pracy według zawartych umów \***

Nazwa pracodawcy	Nazwa stanowiska	Algorytm		PO WER IV		RPO 2019		SUMA	
		ilość	kwota	ilość	kwota	ilość	kwota	ilość	kwota
ALFA-TECH s.c. K. Sadowski, W. Gonder	spawacz			1	20 000,00	1	20 000,00	2	40 000,00
BB MED Piotr Birbach Jarosław Bojanowski	pracownik budowlany					1	20 000,00	1	20 000,00
Budownictwo Mirosław Pikula	pracownik budowlany					1	20 000,00	1	20 000,00
Bufet Gastronomiczny Małgorzata Groszkowska	kucharz					1	20 000,00	1	20 000,00
Concept Studio Rafał Rutkowski	kierownik projektu/administracyjny			1	20 000,00			1	20 000,00
DOBRY PROJEKT Paweł Dziejewicz	stolarz			1	20 000,00			1	20 000,00
Elektryk Roman Wiśniewski	elektryk					1	20 000,00	1	20 000,00
FHO Auto Spa Katarzyna Jakubowska	konserwator lakierów samochodowych					1	20 000,00	1	20 000,00
FHU Libra Arkadiusz Kędziński	pracownik budowlany	1	20 000,00					1	20 000,00
FRESH Usługi Sprzątające Karolina Gutmańska	pracownik gospodarczy					1	20 000,00	1	20 000,00
FUH Małgorzata Wilków	pracownik biurowy					1	20 000,00	1	20 000,00
FUH NEX Adam Kostrzębski	brukarz					1	20 000,00	1	20 000,00
Firma Usługowa Jacek Galon	pracownik fizyczny			1	20 000,00			1	20 000,00
Gabinet weterynaryjny lek. wet. Mariusz Kuras	pomoc weterynaryjna					1	20 000,00	1	20 000,00
GGP Centrum Reklamy Monika Marcinkowska	specjalista ds. sprzedaży					1	20 000,00	1	20 000,00
Marcin Marć	pracownik biurowy					1	20 000,00	1	20 000,00
MIAZGA TRANS Paweł Miazga	mechanik					1	20 000,00	1	20 000,00
M-SOFA Lesław Pruchniewski	szwaczka					1	20 000,00	1	20 000,00
PHU IKWD Adam Gwóźdź	księgową					1	20 000,00	1	20 000,00
PHU MAGDEX Magdalena Borkiewicz	sprzedawca					1	20 000,00	1	20 000,00
PHU STAN Andrzej Stańczak	specjalista ds. kadr i płac					1	20 000,00	1	20 000,00
Piekarnia Robercik Robert Miloch	piekarz			1	20 000,00			1	20 000,00
PPHU Lucyna Adamczuk	kucharz					1	20 000,00	1	20 000,00
Praktyka Stomatologiczna lek. den. Anna Górka	higienistka stomatologiczna					1	20 000,00	1	20 000,00
Przedsiębiorstwo Instalacyjno - Budowlane NORBUD Norbert Szulc	malarz budowlany			1	20 000,00			1	20 000,00
Przedsiębiorstwo Usługowe Zdzisław Sołowiej Kalnik	mechanik			1	20 000,00			1	20 000,00
Przedsiębiorstwo Wielobranżowe AUTO COMPLEX Janusz Sieradzki	mechanik					1	20 000,00	1	20 000,00
RO-POŻ	specjalista ds. kluczowych klientów					1	20 000,00	1	20 000,00
SPECTYNKI Dominika Jaśko	tynkarz			1	20 000,00			1	20 000,00
Stolmar Zakład Stolarski Szymon Przewoźny	stolarz			1	20 000,00			1	20 000,00
Tomasz Pazio	pomocnik tynkarza					1	20 000,00	1	20 000,00
TRAK-LAS s.c.	frezer					1	20 000,00	1	20 000,00
Usługi Dekarsko-Ciesielskie Paweł Machlewski	pomocnik dekarza			1	20 000,00			1	20 000,00
Usługi Leśne Grażyna Rusinkowska	pilarz-drwal					1	20 000,00	1	20 000,00
Usługi Ogólnobudowlane Adam Krawczyk	barman					1	20 000,00	1	20 000,00
Usługi Ogólnobudowlane Adam Krawczyk	inżynier budownictwa			1	20 000,00			1	20 000,00
Usługi Ogólnobudowlane Adam Krawczyk	kucharz			1	20 000,00	1	20 000,00	2	40 000,00
Zakład Masarski Kamil Kołek	sprzedawca	1	18 860,00			1	20 000,00	2	38 860,00
Zakład Masarski Michał Kreczkowski	rozbieracz wykrawacz					1	20 000,00	1	20 000,00
Zakład Odzieżowy Andrzej Adamczuk	krawcowa					1	20 000,00	1	20 000,00
Zakład Usług Elektrycznych ELEKTRIS Grzegorz Zdrojkowski	elektryk			1	20 000,00			1	20 000,00
Zakład Usług Leśnych Janusz Naguszewski	drwal motorniczy			1	20 000,00	1	20 000,00	2	40 000,00
<b>Suma</b>		<b>2</b>	<b>38 860,00</b>	<b>14</b>	<b>280 000,00</b>	<b>30</b>	<b>600 000,00</b>	<b>46</b>	<b>918 860,00</b>

\* W ramach zawartych umów z roku bieżącego i lat wcześniejszych skierowano do pracy w ramach tzw. uzupełnienia stanowisk 39 osób.

**WYKAZ DOTACJI DLA BEZROBOTNYCH**  
- środki na rozpoczęcie działalności gospodarczej przez bezrobotnego według zawieranych umów

Rodzaj działalności	Algorytm		PFRON *		PO WER IV		RPO 2019		Wieś w 2019		Suma	
	ilość	kwota	ilość	kwota	ilość	kwota	ilość	kwota	ilość	kwota	ilość	kwota
animator zabaw czasu wolnego dla dzieci- animator mobilny							1	20 000,00			1	20 000,00
auto detaling					1	20 000,00					1	20 000,00
działalność wspomagająca edukację							1	20 000,00			1	20 000,00
działalność edukacyjna artystyczna					1	20 000,00					1	20 000,00
grooming - strzyżenie psów					1	20 000,00	1	20 000,00			2	40 000,00
handel			1	25 000,00	3	60 000,00	5	100 000,00			9	185 000,00
inżynieria i związane z nią doradztwo					1	20 000,00					1	20 000,00
mechanika pojazdowa					1	19 900,00	2	40 000,00			3	59 900,00
pielęgnacja terenów zielonych							1	20 000,00			1	20 000,00
produkcja i sprzedaż odzieży					1	20 000,00					1	20 000,00
produkcja mebli							1	20 000,00			1	20 000,00
prowadzenie klubokawiarni edukacyjno-kulturalnej					1	20 000,00					1	20 000,00
public relations stosunki międzyludzkie							1	19 500,00			1	19 500,00
szkolenia i audyty w branży horeca, usługi z branży eventowej i konferencji							1	19 550,00			1	19 550,00
świadczenie usług muzycznych jako gitarzysta i nauczyciel gry na gitarze	1	20 000,00									1	20 000,00
taksówka osobowa							1	12 300,00			1	12 300,00
tworzenie makram jako dekoracji					1	20 000,00					1	20 000,00
usługi administracyjno - biurowe							1	20 000,00			1	20 000,00
usługi ciesielskie							1	20 000,00			1	20 000,00
usługi cukiernicze			1	25 000,00							1	25 000,00
usługi elektryczne					1	19 800,00					1	19 800,00
usługi elektryczne, elektroinstalacyjne, rtv, naprawa sprzętu elektrycznego	1	20 000,00			1	20 000,00	4	78 000,00			6	118 000,00
usługi fizjoterapeutyczne							1	20 000,00			1	20 000,00
usługi fotograficzne	1	20 000,00					2	40 000,00			3	60 000,00
usługi fryzjerskie							3	60 000,00			3	60 000,00
usługi gastronomiczne							2	40 000,00			2	40 000,00
usługi geodezyjne i szkolenia z nurkowania					1	20 000,00					1	20 000,00
usługi hydrauliczne, instalacji i urządzeń sanitarnych					1	20 000,00	1	20 000,00			2	40 000,00
usługi informatyczne					1	20 000,00					1	20 000,00
usługi kosmetyczne					8	159 600,00	8	160 000,00			16	319 600,00
usługi krawieckie							1	20 000,00			1	20 000,00
usługi minikoparką							1	20 000,00			1	20 000,00
usługi ogólnobudowlane, remontowo-budowlane					5	99 900,00	18	358 000,00			23	457 900,00
usługi poligraficzne	1	20 000,00									1	20 000,00
usługi prawnicze					1	20 000,00					1	20 000,00
usługi protetyczne					1	20 000,00					1	20 000,00
usługi spawalnicze					1	19 750,00					1	19 750,00
usługi sprzątania							3	60 000,00			3	60 000,00
usługi stolarskie					1	20 000,00	4	80 000,00			5	100 000,00
usługi stolarskie; ciesielskie					1	20 000,00	2	40 000,00			3	60 000,00
usługi tartaczne					1	20 000,00					1	20 000,00
usługi tokarskie					1	19 900,00	1	20 000,00			2	39 900,00
usługi ubezpieczeniowe							2	34 600,00			2	34 600,00
usługi weterynaryjne	1	20 000,00									1	20 000,00
podjęcia działalności gospodarczej w ramach udzielonego bonu na zasiedlenie					2	17 000,00			1	8 500,00	3	25 500,00
<b>Suma końcowa</b>	<b>5</b>	<b>100 000,00</b>	<b>2</b>	<b>50 000,00</b>	<b>38</b>	<b>735 850,00</b>	<b>70</b>	<b>1 381 950,00</b>	<b>1</b>	<b>8 500,00</b>	<b>116</b>	<b>2 276 300,00</b>

\* poszukujący pracy

## WYKAZ SZKOLEŃ WEDŁUG ŹRÓDEŁ FINANSOWANIA

Uwaga: wykaz zawiera dane dotyczące osób skierowanych w roku 2019

Nazwa szkolenia	Algorytm	PO WER IV	Wieś w 2019	RPO 2018	RPO 2019	Suma
instruktor nauki jazdy		1			1	2
instruktor pływania	1					1
kadry i płace					1	1
kierowca autobusu	1		1		1	3
kierowca ciągnika siodłowego		2		2	3	7
kierowca kat. B+C					1	1
kierowca samochodu ciężarowego		19	3	2	14	38
monter instalacji fotowoltaicznych					1	1
operator koparko-ładowarki					1	1
operator HDS i podnośników koszowych		1				1
operator koparko-ładowarki		1			1	2
operator maszyn budowlanych		2			5	7
operator wózka widłowego	2					2
operator-programista CNC					1	1
opiekun w żłobku lub klubie dziecięcym				1		1
pracownik ochrony mienia					3	3
spawacz	2	1			1	4
szkolenie ratowników wodnych		2			1	3
uprawnienia elektroenergetyczne SEP		1			1	2
uprawnienia elektryczno-gazowe ze spawaniem				1		1
<b>Suma końcowa</b>	<b>6</b>	<b>30</b>	<b>4</b>	<b>6</b>	<b>36</b>	<b>82</b>



## WYKAZ UMÓW W RAMACH KRAJOWEGO FUNDUSZU SZKOLENIOWEGO

Uwaga: wykaz zawiera dane na dzień podpisania umowy – niezależnie od jej późniejszej realizacji bądź zmiany wysokości dofinansowania

Lp.	Pracodawca	Ilość osób	Przyznana kwota
1.	Fryzjerstwo Damsko-Męskie Mirosława Witkowska	1	4 900,00
2.	ADAMIX s.c. Adam Odoliński Krzysztof Adamkowski	3	8 640,00
3.	Anna Jusic Centrum Ogrodnicze	4	11 600,00
4.	AUTO-GAZ SERWIS Marek Janiszewski Ostróda	1	7 390,25
5.	Biuro Rachunkowe Robert Kaszlejew Sp. z o.o.	2	3 184,00
6.	DROMO Przedsiębiorstwo Budowy Dróg i Mostów	4	7 988,00
7.	ENERGA LOGISTYKA Sp. z o.o.	13	27 965,60
8.	ENERGA LOGISTYKA Sp. z o.o.	9	15 472,80
9.	Hanna Golubiewska i Jarosław Golubiewski s.c.	4	16 000,00
10.	KRW SERWIS Filip Deptuła	1	4 560,00
11.	Mariusz Oman Obsługa i Naprawa Pojazdów Mechanicznych	1	7 495,00
12.	MAZURY-TRANS Sp. z o.o.	2	2 272,00
13.	METEC Sp. z o.o. Miłomłyn	13	11 249,44
14.	MODEL-ART Sp. z o.o.	50	64 878,40
15.	MZ FORMA Marciniak i Wspólnicy Sp. Jawna Łódź	3	4 320,00
16.	NALEŚNIKARNIA Anna Mrocza Ostróda	5	19 500,00
17.	NEO KOMPUTER Spółka Jawna Tomasz Polito i Cezariusz Zalewski	6	18 240,00
18.	NORD Kantor Bożena Soczyńska, GRAND CAFE	3	16 500,00
19.	Ośrodek Szkolenia Kierowców Jerzy Pasik	2	4 200,00
20.	Północna Grupa Narzędziowa Sp. z o.o.	42	31 592,55
21.	Przedsiębiorstwo Usług Ciepłowniczych i Klimatyzacyjnych Spółka z o.o.	1	11 200,00
22.	Przedsiębiorstwo Handlowo-Usługowo-Produkcyjne CEZAR Bogusława Zajkowska Ostróda	1	4 384,00
23.	Przedsiębiorstwo Handlowo-Usługowe Witkowski-Gręda	1	6 212,00
24.	Przedsiębiorstwo Wielobranżowe AUTO-COMPLEX Janusz Sieradzki	6	5 580,00
25.	REHOLANDIA Danuta Małgorzata Kwiatkowska-Kmiołek CENTRUM DIAGNOZY I TERAPII	3	10 032,00
26.	SAFILIN Spółka z o.o.	10	44 800,00
27.	Salon Fryzjerski VIOLA Wioletta Witkowska Ostróda	1	4 900,00
28.	SYRIUSZ Arkadiusz Kędzierski, Joanna Marcinkowska Spółka Cywilna	1	11 000,00
29.	USŁUGI WIELOBRANŻOWE Krystyna Drobiszewska	3	7 955,82
30.	ZAJAZD POD KŁOBUKIEM Danuta Białas	4	12 480,00
31.	Zakład Fryzjerski Bogumiła Ewa Pulka	2	9 800,00
32.	Zakład Gospodarki Komunalnej w Łukcie Sp. z o.o.	2	2 864,00
<b>SUMA</b>		<b>204</b>	<b>419 155,9</b>



**ZBIORCZY WYKAZ PRACODAWCÓW I OSÓB, Z KTÓRYMI ZAWARTO UMOWE ZGODNY Z ART. 59B USTAWY O PROMOCJI...**

Uwaga: wykaz zawiera dane na dzień podpisania umowy – niezależnie od jej późniejszej realizacji, wypowiedzenia lub uzupełniania stanowisk

Lp	Nazwa pracodawcy	Dofinansowanie zatrudnionych osób 50+	DMP	Prace interwencyjne	Roboty publiczne	Staż	Suma
1	ABL Sp. z o.o. Restauracja Park			1		2	3
2	Action Print Bezpośredni Producent Reklam Patryk Bartosiewicz					1	1
3	ACUARIO Jan Orzechowski					1	1
4	ADAMIX s.c. Adam Odoliński, Krzysztof Adamkowski					2	2
5	AgaDaw Agnieszka Dawidowska					1	1
6	Agencja Reklamowa GRAFFITTI Jarosław Bogusławski					1	1
7	Agencja Restrukturyzacji i Modernizacji Rolnictwa w Olsztynie					3	3
8	Agencja Ubezpieczeniowa Bożena Szulago			1			1
9	ALFA TECH s.c. K. Sadowski, W. Gonder		2			2	4
10	ANDALUZJA Marta Olechowska					2	2
11	APTEKA SALUS s.c. Paweł Prejs, Agnieszka Prejs					1	1
12	Apteki Polskie Wojciech Góralski					1	1
13	Arkadiusz Rosa - Organ Prowadzący Niepubliczna Szkołę Podstawową z Oddziałami Przedszkolnymi w Dylewie					1	1
14	ART WOOD sp. z o.o.					1	1
15	AUTOEXPERT Dorota Pawłesek					1	1
16	AUTO-MOTO-MIX s.c. Zbigniew Chmielewski, Zenon Plewka					1	1
17	AUTO-NAPRAWA Adam Ruszczyk					1	1
18	AUTO-SERWIS Łukasz-Alicja Tomasz					1	1
19	AVANGARDA NIERUCHOMOŚCI sp. z o.o.					1	1
20	BB-Med Birbach, Bojanowski		1				1
21	Biuro Doradztwa Ubezpieczeniowego Malinowska Anna					1	1
22	Biuro Rachunkowe E-KSIĘGOWOŚĆ Dorota Wyszomirska					1	1
23	Biuro Rachunkowe Joanna Sadowska					1	1
24	Biuro Rachunkowe Katarzyna Szymańska					1	1
25	Biuro Rachunkowe PARTNER Marzena Panfil-Bastek					2	2
26	Biuro Rachunkowe PROGRES Kwietko-Bębnowska Teresa					1	1
27	Biuro Rachunkowe Robert Kaszlejew Sp. z o. o.					2	2
28	BUCZKOWSCY Sp. z o.o.					1	1
29	Budownictwo Mirosław Pikuła		1				1
30	BUDOWNICTWO SJC Czechowska			1			1
31	Bufet Gastronomiczny Małgorzata Groszkowska		1				1
32	CAFE & BISTRO WIEŻA ZE SMAKIEM Magdalena Mudry					2	2
33	Cech Rzemieślników i Przedsiębiorców w Ostródzie					1	1

34	Centralne Biuro Zabezpieczeń Krzysztof Baranowski, Piotr Kolaj					1	1
35	Centrum Dobrego Smaku s.c. Ewa Gryniewicz-Tarnowska, Marcin Gryniewicz					11	11
36	Centrum Kultury w Ostródzie					2	2
37	Centrum Ogrodnicze Anna Jusis					1	1
38	Centrum Sobiech Wioletta Sobiech					2	2
39	COMLEX-DOM Sławomir Macholla			1			1
40	CONCEPT STUDIO Rafał Rutkowski		1				1
41	D.B. Usługi Koparko-Ladowarki Dariusz Borkowski			1			1
42	DLACZEGO NIE Marta Iszoro-Panawo					1	1
43	DMR sp. z o.o.			1			1
44	DOBRA KUCHNIA sp. z o.o.					2	2
45	DOBRY FRYZJER Anna Koźlakiewicz			1			1
46	DOBRY PROJEKT Paweł Dziejewicz		1				1
47	Dom Dla Dzieci i Młodzieży PROMYK 1					1	1
48	Dom dla Dzieci im. Sybiraków w Szymonowie					1	1
49	DOORMET Sp. z o.o.					2	2
50	DOTYK PIĘKNA Agnieszka Szalkowska					1	1
51	DREWNOBUDOWA POLSKA sp. z o.o.					1	1
52	EKOPOLAR Bartłomiej Ruciński					1	1
53	ELEKTRYK w Ostródzie Roman Wiśniewski		1				1
54	ELWOX Wojciech Witkowski					1	1
55	EUFORIA Mobilna Pracownia Urody Marika Kaszuba					1	1
56	EUROTTER TRANSPORT sp. z o.o.					1	1
57	Favet Sp. z o.o.					1	1
58	FH ABC Ewa Rucińska					1	1
59	FH INSIDE Monika Tumiel					1	1
60	FH MARKO M. Margalski			1			1
61	FH SORT Kazimierz Markowski			2			2
62	FHU AUTO-SPA Katarzyna Jakubowska		1				1
63	FHU DIK Dorota Kościanek			1			1
64	FHU HYDRO-MOS Dawid Moskal					1	1
65	FHU K & M Katarzyna Stankiewicz					1	1
66	FHU LIBRA Arkadiusz Kędzierski		1				1
67	FHU LUC-JAN Jan Osowski					1	1
68	FHU Michał Gulczyński			1		1	2
69	FHU OLIWKA Emila Kruk			1			1

70	FHU PUCH Dariusz Puch	1				1	2
71	FHU ROB-CAR Andrzej Soroka			1			1
72	FHU Sylwia Kaźmierska					1	1
73	FHU TERMOPLAST Eugeniusz Zagrobelny			1			1
74	Firma EWA Ewa Piątkowska			1			1
75	Firma Instalacyjno Budowlana HYDRO-PIK Daniel Chłópek					1	1
76	Firma Melioracyjna Marcin Folgert			1			1
77	Firma Ogólnobudowlana SAN-BUD Dariusz Pańczuk					1	1
78	Firma Remontowo-Budowlana Piotr Onyszczyk			1			1
79	Firma Usługowa Jacek Galon		1				1
80	Firma Usługowa Sylwia Goluch			1			1
81	FLOR MEDICA Ewelina Nadziejko					1	1
82	FOCUSPED Marzena Bilicka					1	1
83	FOTO-JACEK Jacek Szepański					1	1
84	FPHU SIENKIEWICZ Leszek Sienkiewicz			2			2
85	FRABAL Aleksandra Strójwąg			1			1
86	FRESH Usługi Sprzątające Karolina Gutmańska		1				1
87	FUH CEMABUD Andrzej Nadziak			1			1
88	FUH JURKOWSKI Paweł Jurkowski			1			1
89	FUH Małgorzata Wilków		1				1
90	FUH NEX Adam Kostrzębski		1				1
91	Gabinet Weterynaryjny lek. wet. Mariusz Kuras		1				1
92	Galeria Fryzur Anna Dmowska			1			1
93	GGP Centrum Reklamy Monika Marcinkowska		1				1
94	Gminna Biblioteka Publiczna w Gierzwaldzie					1	1
95	Gminne Centrum Kulturalno-Biblioteczne w Dąbrównie					1	1
96	Gminny Ośrodek Kultury i Sportu w Małdytach					1	1
97	Gminny Ośrodek Kultury w Łukcie					2	2
98	Gminny Ośrodek Pomocy Społecznej w Dąbrównie					1	1
99	Gminny Ośrodek Pomocy Społecznej w Małdytach					1	1
100	Gminny Ośrodek Pomocy Społecznej w Ostródzie					1	1
101	GOLIBRODA Rafał Bryl Fryzjer Męski					1	1
102	Gospodarstwo Ekologiczne Grzegorz Łaski					1	1
103	Gospodarstwo Rolne Andrzej Wasilewski					1	1
104	Gospodarstwo Rolne Sólkowski Łukasz					1	1
105	Gospodarstwo Rolne Zenon Rawski					1	1

106	GREEN PROJEKT Urządzenie i Utrzymanie Zieleni Ewelina Przywoźna					1	1
107	Hotel IRENA Dobrowolska Irena					2	2
108	Instalacje Elektryczne, Gazowe, c.o., Usługi Ogólnobudowlane Roman Pertek			1			1
109	INTER-PLAST Krześniak Waldemar					1	1
110	INWERO Robert Skulimowski					1	1
111	Izba Administracji Skarbowej w Olsztynie					9	9
112	JAREL Arkadiusz Golmontowicz					1	1
113	JG-FLORA s.c.			1			1
114	Kancelaria Adwokacka Paweł Łobacz					1	1
115	Kancelaria Finansowa BID Sp. z o.o.					1	1
116	Kancelaria Notarialna Notariusz Milena Kośman	1					1
117	Kancelaria Podatkowo-Rachunkowa PROMESA Aleksandra Klabuhn					1	1
118	Kancelaria Rachunkowo-Podatkowa E-KSIĘGOWOŚĆ sp. z o.o.					1	1
119	Kasa Rolniczego Ubezpieczenia Społecznego					2	2
120	KING BUD Andrzej Dąbrowski					1	1
121	Klub Malucha SMOCEK Ewelina Gotówko					1	1
122	Komenda Powiatowa Państwowej Straży Pożarnej w Ostródzie					2	2
123	Komenda Wojewódzka Policji w w Olsztynie					8	8
124	Komornik Sądowy przy Sądzie Rejonowym w Ostródzie Kancelaria Komornicza w Ostródzie Arkadiusz Królikowski					1	1
125	Komornik Sądowy przy Sądzie Rejonowym w Ostródzie Maciej Ogrórek					1	1
126	Kompleksowe Usługi Ogrodnicze Kamil Rybiński					1	1
127	Konfekcja Damska IWONA Jankowska Iwona					1	1
128	Koprowski Mirosław EXALT Export-Import					1	1
129	KRAINA BAJEK sp. z o.o.					1	1
130	Krajowy Ośrodek Wsparcia Rolnictwa Oddział Terenowy w Olsztynie					1	1
131	Kwiaciarnia AGAPANTHUS Anna Babicka					1	1
132	Kwiaciarnia ASTER Marzena Żydonik					1	1
133	Kwiaciarnia EMKA Roman Kania					1	1
134	Kwiaciarnia STOKROTKA Beata Kalisz					1	1
135	Lodziarnia MIŚ Małgorzata Ceglarsz					1	1
136	MANUFATURA Kinga Żurakowska					2	2
137	Marcin Marć		1				1
138	Marilyn Butik Elżbieta Kalinowska					1	1
139	Materiały Budowlane APB Anna Brdak					1	1
140	Meble Na Wymiar Zbigniew Szkamruk					1	1
141	MIAZGA TRANS Paweł Jan Miazga		1			1	2

142	Miejska Biblioteka Publiczna w Morągu			1		1	2
143	Miejski Ośrodek Pomocy Społecznej w Ostródzie			1			1
144	Miejskie Przedsiębiorstwo Gospodarki Komunalnej sp. z o.o.			1			1
145	Miejsko-Gminny Ośrodek Pomocy Społecznej w Miłomłynnie			1		1	2
146	Miłakowski Dom Kultury					1	1
147	Morąski Dom Kultury			1		1	2
148	Morąsko-Zalewski Bank Spółdzielczy			2			2
149	M-SOFA Lesław Pruchniewski		1				1
150	MULTISYSTEM Adam Prusak					1	1
151	Muzeum Bitwy Pod Grunwaldem w Stębarku					1	1
152	Muzeum Warmii i Mazur w Olsztynie					1	1
153	NEJMAN GROUP Mateusz Nejman					1	1
154	Niepubliczny Specjalistyczny Zakład Opieki Zdrowotnej Kwiasowscy					1	1
155	NORD KANTOR Bożena Soczyńska GRAND CAFE			2			2
156	NRG Konrad Krysiak			1			1
157	NZOZ Laboratorium Mikrobiologiczne Teresa Ciepłińska					1	1
158	Obsługa i Naprawa Pojazdów Mechanicznych Mariusz Oman					1	1
159	Ostródzkie Centrum Sportu i Rekreacji			2			2
160	P.S. DONUT Paweł Stecewicz					1	1
161	PACYFIC sp. z o.o. sp.k.					1	1
162	PH CORA Mariola Witoszyńska, Beata Pietrasik			1			1
163	PHU ALIEN Anna Figura-Sielska					1	1
164	PHU AMOR Joanna Malińska			1			1
165	PHU ANDAR Anna Trejtowicz			1			1
166	PHU ANDAREX					1	1
167	PHU DAMIR Krystyna Błażewicz			2			2
168	PHU DEREK Dariusz Kikoła			1		1	2
169	PHU EKKA Adam Szczeciński					1	1
170	PHU EVER sp. z o.o.			1			1
171	PHU IKWD Adam Gwóźdź		1				1
172	PHU KOZDRYK Aleksandra Kozdryk					1	1
173	PHU MAGDEX Magdalena Bortkiewicz		1				1
174	PHU MARKETING Henryk Niewiadomski			1			1
175	PHU NOVA Mieczysław Tyszka					1	1
176	PHU POMIAN Małgorzata Pomianowska			1			1
177	PHU Restauracja ZACISZE Małgorzata Dąbrowska					1	1

178	PHU RO-POŻ Marzena Rosińska		1				1
179	PHU STAN Andrzej Stańczak		1				1
180	PHU SZYK			1			1
181	PHU TRAK-LAS s.c.		1				1
182	PHU ZOSIA Joanan Karabinowska					1	1
183	Piekarnia EMILIA s.c. Emilia Prejs, Piotr Prejs					1	1
184	Piekarnia ROBERCIK Robert Miłoch		1				1
185	Placówka Partnerska Morąg sp. z o.o.					2	2
186	PLEXIMAC Makarewicz Krzysztof					1	1
187	POLSTONE Arkadiusz Pielak					2	2
188	POL-TIF Sp. z o.o.					1	1
189	Pośrednictwo Finansowe Monika Dowiedczyk			1			1
190	Pośrednictwo Finansowo Usługowe Małgorzata Ślazińska					1	1
191	Pośrednictwo Ubezpieczeniowe Anna Polewaczyk					1	1
192	Pośrednictwo Ubezpieczeniowe Burzyńska Jolanta, Piętka Ryszard s.c.					1	1
193	Powiatowe Centrum Pomocy Rodzinie					1	1
194	Powiatowy Inspektorat Nadzoru Budowlanego w Ostródzie					4	4
195	Powiatowy Urząd Pracy w Ostródzie					20	20
196	Północna Grupa Narzędziowa sp. z o.o.					2	2
197	PPH INDYK-MAZURY sp. z o.o. sp. k.					2	2
198	PPHU AGA Agnieszka Wąsak			1			1
199	PPHU Lucyna Adamczuk		1				1
200	PPHU ROL-TECH Wiktorowicz Marek					1	1
201	PPHU SKLEJ-DAR Dariusz Dronszyk					1	1
202	Praktyka Stomatologiczna lek. den. Anna Górka		1				1
203	PRO FITNESS Tomasz Chelstowski					1	1
204	Prokuratura Rejonowa w Ostródzie					1	1
205	Prywatny Klub Malucha Zielona Żabka					1	1
206	Przedsiębiorstwo Budowy Dróg i Mostów DROMO Sp. z o.o.					1	1
207	Przedsiębiorstwo Hurtowo-Detaliczne KSIĄŻNICA-POLSKA Sp. z o.o.					1	1
208	Przedsiębiorstwo Instalacyjno-Budowlane NORBUD Norbert Szulc		1				1
209	Przedsiębiorstwo Usługowe Zdzisław Sołowiej		1				1
210	Przedsiębiorstwo Wielobranżowe AUTO COMPLEX Janusz Sieradzki		1			1	2
211	Przedsiębiorstwo Wielobranżowe AUTO-EXPERT Piotr Kulesza					1	1
212	Przedszkole Niepubliczne PROMYCZEK					2	2
213	Przedszkole Niepubliczne REMIŚ					1	1
214	PTO LIPNICKI sp. z o.o. sp. k.					2	2
215	Publiczna Szkoła Podstawowa im. Janusza Korczaka w Bynowie			1		1	2

216	Publiczna Szkoła Podstawowa im. Żołnierzy I DP im. Tadeusza Kościuszki					1	1
217	Restauracja MiDano Milena Sinoradzka					1	1
218	Restauracja POD ŚWIERKAMI Bożena Kołtek			2			2
219	R-GOL sp. z o.o. sp.k.					7	7
220	Roboty Drogowe i Ogólnobudowlane Marek Gołębiwski			1			1
221	RODAN sp. zo.o.					2	2
222	ROST sp. z o.o.					1	1
223	ROUTEMAN DETAL Sp. z o.o.					1	1
224	Salon Fryzjerski CAMILL Kamila Krawczyk					1	1
225	Salon Fryzjerski CAMILL Połocka Krystyna					1	1
226	Salon Fryzjerski Damsko-Męski EWA Wiczkowski Jan					1	1
227	Salon Fryzjerski Damsko-Męski Malesa Agnieszka					1	1
228	Salon Fryzjerski JAKUB Małgorzata Drapińska					1	1
229	Salon Fryzjerski PASJA Ilona Marchlewicz			1			1
230	Salon Fryzur Janina Pawłowska-Stolarczyk			1			1
231	Salon Kosmetyczny GLAMOUR Karolina Dobkowska					1	1
232	Salon Kosmetyczny REVITALIS Marta Lewińska					1	1
233	SARNA sp. z o.o.			2			2
234	Sąd Rejonowy w Ostródzie					6	6
235	SEMAGRA Ryszard Grabarek					1	1
236	Sklep CHEMIX Dariusz Seroka					1	1
237	Sklep Sportowy LOGIC Galeria Mazurska Tadeusz Sasin					1	1
238	Sklep Sportowy OLIMP Edyta Sasin					1	1
239	Sklep Spożywczo-Przemysłowy Danuta Boduch	1					1
240	Sklep Spożywczo-Przemysłowy Magdalena Wiśniewska			2		1	3
241	Sklep Spożywczo-Przemysłowy Pod Klonem Mariola Wrzesińska			1			1
242	Sklep Spożywczo-Przemysłowy U ANI Anna Gabriel Kwaciarnia MAGNOLIA					1	1
243	Sklep Wielobranżowy U BARBIEGO Krystyna Markowska					1	1
244	SLW BIOLAB Weterynaryjne Laboratorium Diagnostyczne s.c.					2	2
245	Specjalny Ośrodek Szkolno-Wychowawczy w Szymanowie			5		4	9
246	SPECTYNKI Dominika Jaśko		1			1	2
247	Spółdzielnia Mieszkaniowa JEDNOŚĆ					1	1
248	Starostwo Powiatowe w Ostródzie			5	7	8	20
249	Stowarzyszenie Edukacyjno-Gospodarcze NASZA SZKOŁA					1	1
250	Stowarzyszenie MONAR Schronisko dla Osób Bezdomnych MARKOT w Marwałdzie					2	2
251	Stowarzyszenie Pomoc Dzieciom Potrzebującym im. Janiny Pelczarskiej					1	1
252	Stowarzyszenie Przyjaciół Szkoły w Kalniku					1	1
253	Stowarzyszenie Rodziców i Przyjaciół Szkoły w Jurkach			1			1
254	Studio Kosmetyczne WHY NOT INK Jowita Mackiewicz					1	1
255	Studio Paznokci JACQUELINE Anna Gurgielwicz					1	1
256	Studio Pielęgnacji Urody WENUS Anna Lipiec					1	1

257	SYRIUSZ s.c.					1	1
258	Szkoła Podstawowa im. Heleny Ponieważ w Słoneczniku					1	1
259	Szkoła Podstawowa im. Mikołaja Kopernika w Małdytach					1	1
260	Szkoła Podstawowa im. Żołnierza Polskiego w Durągu					1	1
261	Szkoła Podstawowa Nr 2 im. Gustawa Gizewiusza w Ostródzie					1	1
262	Szkoła Podstawowa Nr 3 im. Jana Brzechwy w Morągu					1	1
263	Szkoła Podstawowa w Sztyldaku					1	1
264	Szpital Miejski w Morągu sp. z o. o.					3	3
265	Środowiskowy Dom Samopomocy BRATEK w Ostródzie					2	2
266	TECH-BET Sp. z o.o.					2	2
267	TIFOTEX sp. z o.o.					1	1
268	TODO Hanna Bretsneider					1	1
269	Tomasz Pazio		1				1
270	TOREX sp. z o.o.					1	1
271	Towarzystwo Przyjaciół Dzieci Oddział Okręgowy w Morągu			2			2
272	UBEZPIECZENIA Kurczyńska Wiesława					1	1
273	Urząd Gminy Grunwald z siedzibą w Gierzwaldzie			6	2	4	12
274	Urząd Gminy w Dąbrównie			10	1	1	12
275	Urząd Gminy w Łukcie			3			3
276	Urząd Gminy w Małdytach	1		1	2	3	7
277	Urząd Gminy w Ostródzie			5		3	8
278	Urząd Miasta i Gminy w Miłomłynie			3	2	4	9
279	Urząd Miejski w Miłakowie			4		2	6
280	Urząd Miejski w Morągu			9	10	7	26
281	Urząd Miejski w Ostródzie			3	2	4	9
282	Usługi Biurowe Beata Olewska			1			1
283	Usługi Brukarsko-Ogólnobudowlane Grzegorz Wszelak					1	1
284	Usługi Budowlane Józef Jackiewicz					1	1
285	Usługi Budowlane Rafał Szczepański					1	1
286	Usługi Budowlane Tomasz Cygan	1					1
287	Usługi Dekarsko-Ciesielskie Paweł Machlewski		1				1
288	Usługi Dla Zwierząt LUIS Aneta Ziejewska					1	1
289	Usługi Drogowo-Budowlane i Ogólnobudowlane Jan Wasiak					1	1
290	Usługi Elektryczno-Remontowe Sylwester Kuciński					1	1
291	Usługi Finansowe BARTEK Bartosz Witos					1	1
292	Usługi Hydrauliczne WOD-KAN, C.O i GAZ Hydro-Gaz-Serwis Artur Sokołowski					1	1
293	Usługi Księgowo-Finansowe BETA Barbara Bułko	1					1
294	Usługi Leśne Andrzej Jakiel					1	1
295	Usługi Leśne GAJ Grażyna Rusinkowska		1				1
296	Usługi Ogólnobudowlane Adam Krawczyk		4				4
297	Usługi Ogólnobudowlane Ireneusz Klisz			1		1	2



298	Usługi Rachunkowe Twoja Księgowa mgr Beata Kalitko					1	1
299	Usługi Stolarskie Józef Giza					1	1
300	Usługi Transportowe Leszek Sztalmirski			1			1
301	Usługi Transportowo-Budowlane Jacek Stec			1			1
302	Usługi Brukarskie i Ogólnobudowlane Mariusz Wasiak					1	1
303	VERO s.c. Tomir Witowski i Rafał Witkowski					2	2
304	WAGON SERVICE OSTRÓDA Sp. z o.o.					1	1
305	Warmińsko-Mazurska Wojewódzka Komenda Ochotniczych Hufców Pracy					1	1
306	Warmiński Bank Spółdzielczy w Jonkowie					1	1
307	Warmińsko-Mazurski Oddział Okręgowy PCK w Olsztynie					2	2
308	Warmińsko-Mazurski Urząd Wojewódzki w Olsztynie					2	2
309	Warmińsko-Mazurski Zakład Doskonalenia Zawodowego w Olsztynie					1	1
310	WD-TECH Dariusz Wyszogrodzki					1	1
311	WODNA FARMA sp. z o.o.					2	2
312	Wojskowa Komenda Uzupełnień					3	3
313	Zakład Fryzjerski ANETA Pisarkiewicz Anna					1	1
314	Zakład Fryzjerski Bogumiła Ewa Pulka					1	1
315	Zakład Masarski Kamil Kołtek		2	4			6
316	Zakład Masarski Michał Kreczkowski		1	3			4
317	Zakład Odzieżowy Andrzej Adamczuk	1	1				2
318	Zakład Stolarski Krzysztof Mackiewicz					2	2
319	Zakład Stolarski STOLMIR Szymon Przewoźny		1				1
320	Zakład Ślusarsko-Tokarski Józef Orzoł					1	1
321	Zakład Ubezpieczeń Społecznych					3	3
322	Zakład Usług Elektrycznych ELEKTRIS		1				1
323	Zakład Usług Leśnych Janusz Naguszewski		2				2
324	Zakład Usług Leśnych Mirosław Sobotka					1	1
325	Zakład Usług Ślusarskich K. Wiśniewski			1			1
326	Zarząd Dróg Powiatowych w Ostródzie				19	1	20
327	ZASTEX Krystian Zastawny			1			1
328	Zespół Placówek Szkolno-Wychowawczo-Rewalidacyjnych w Ostródzie					2	2
329	Zespół Szkolno-Przedszkolny im. Jana Pawła II w Miłakowie			2		1	3
330	Zespół Szkolno-Przedszkolny nr 4 w Ostródzie					6	6
331	Zespół Szkolno-Przedszkolny w Ostródzie					2	2
332	Zespół Szkół Zawodowych i Ogólnokształcących i Poradni Psychologiczno-Pedagogicznej w Morągu				1		1
333	Zgłec Jerzy					1	1
334	ZHU SDI Instalatorstwo Elektryczne Paweł Danilewicz			1			1
335	ZUMA Dorota Langowska					1	1
336	Związek Gmin Regionu Ostródzko-Iławskiego CZYSTE ŚRODOWISKO					2	2
<b>Suma</b>		<b>7</b>	<b>46</b>	<b>135</b>	<b>46</b>	<b>377</b>	<b>611</b>

↵ ZAŁĄCZONE ZESTAWIENIA STATYSTYCZNE

- 1. Bezrobotni i stopa bezrobocia w % według województw, podregionów i powiatów*
- 2. Bezrobotni zarejestrowani w powiecie ostródzkim wg jednostek administracyjnych*
- 3. Sprawozdanie o rynku pracy za 2018 rok*
- 4. Stan i struktura bezrobocia notowanego w gminach powiatu ostródzkiego*

## 1. BEZROBOTNI I STOPA BEZROBOCIA W % WEDŁUG WOJEWÓDZTW, PODREGIONÓW I POWIATÓW

Wyszczególnienie	Stan w końcu grudnia 2017r.		Stan w końcu grudnia 2018r.		Stan w końcu stycznia 2019r.		Stan w końcu lutego 2019r.		Stan w końcu marca 2019r.		Stan w końcu kwietnia 2019r.		Stan w końcu maja 2019r.		Stan w końcu czerwca 2019r.		Stan w końcu lipca 2019r.		Stan w końcu sierpnia 2019r.		Stan w końcu września 2019r.		Stan w końcu października 2019r.		Stan w końcu listopada 2019r.		Stan w końcu grudnia 2019r.	
	Bezrobotni	Stopa bezrobocia	Bezrobotni	Stopa bezrobocia	Bezrobotni	Stopa bezrobocia	Bezrobotni	Stopa bezrobocia	Bezrobotni	Stopa bezrobocia	Bezrobotni	Stopa bezrobocia	Bezrobotni	Stopa bezrobocia	Bezrobotni	Stopa bezrobocia	Bezrobotni	Stopa bezrobocia	Bezrobotni	Stopa bezrobocia	Bezrobotni	Stopa bezrobocia	Bezrobotni	Stopa bezrobocia	Bezrobotni	Stopa bezrobocia	Bezrobotni	Stopa bezrobocia
	w tys.	w %	w tys.	w %	w tys.	w %	w tys.	w %	w tys.	w %	w tys.	w %	w tys.	w %	w tys.	w %	w tys.	w %	w tys.	w %	w tys.	w %	w tys.	w %	w tys.	w %	w tys.	w %
<b>POLSKA</b>	<b>1081,7</b>	<b>6,6</b>	<b>968,9</b>	<b>5,8</b>	<b>1023,1</b>	<b>6,1</b>	<b>1016,7</b>	<b>6,1</b>	<b>984,7</b>	<b>5,9</b>	<b>938,3</b>	<b>5,6</b>	<b>906,0</b>	<b>5,4</b>	<b>877,1</b>	<b>5,3</b>	<b>868,4</b>	<b>5,2</b>	<b>865,5</b>	<b>5,2</b>	<b>851,2</b>	<b>5,1</b>	<b>840,5</b>	<b>5,0</b>	<b>849,6</b>	<b>5,1</b>	<b>866,4</b>	<b>5,2</b>
Woj. WARM-MAZURSKIE	60	11,7	53,1	10,4	56,5	10,9	56,4	10,9	53,7	10,4	49,9	9,7	47,0	9,2	45,1	8,9	44,5	8,8	44,2	8,7	43,4	8,6	43,4	8,6	44,2	8,7	45,7	9,0
bartoszycki	4,3	20,6	3,8	19,2	4,1	20,0	3,9	19,5	3,7	18,6	3,5	17,8	3,4	17,3	3,4	17,1	3,3	16,8	3,2	16,4	3,1	16,2	3,1	16,0	3,2	16,5	3,3	16,9
braniewski	3	22,2	2,9	21,2	3,0	21,8	3,0	21,8	2,9	21,3	2,8	20,6	2,7	20,2	2,7	19,9	2,6	19,3	2,5	19,1	2,5	18,9	2,5	18,8	2,5	18,9	2,6	19,2
działdowski	4	17,1	3,7	15,4	3,9	16,0	3,8	15,8	3,6	15,1	3,4	14,4	3,2	13,7	3,1	13,3	3,1	13,1	3,2	13,4	3,1	13,2	3,1	13,2	3,1	13,2	3,2	13,6
elbląski	3,5	18	3,2	16,1	3,3	16,7	3,4	16,8	3,3	16,3	3,1	15,5	2,9	14,8	2,8	14,2	2,7	13,9	2,6	13,5	2,5	12,9	2,5	12,8	2,5	12,9	2,6	13,4
elcki	4,4	14,2	4	12,8	4,2	13,3	4,2	13,2	4,1	12,9	3,9	12,4	3,7	11,6	3,5	11,1	3,4	10,8	3,4	10,8	3,3	10,6	3,3	10,5	3,4	10,9	3,5	11,2
giżycki	1,8	10,6	1,6	9,0	1,7	9,8	1,8	9,9	1,7	9,4	1,4	8,1	1,2	7,1	1,1	6,5	1,1	6,4	1,1	6,7	1,2	7,0	1,4	7,8	1,5	8,5	1,6	8,9
iławski	1,7	4,8	1,7	4,9	1,8	5,1	1,8	5,2	1,8	5,0	1,6	4,7	1,6	4,4	1,5	4,3	1,5	4,3	1,5	4,4	1,5	4,2	1,5	4,2	1,5	4,3	1,5	4,4
kętrzyński	3,5	18,7	3,5	18,3	3,7	19,1	3,7	19,1	3,6	18,6	3,4	17,6	3,2	16,8	3,1	16,5	3,1	16,5	3,2	16,8	3,1	16,7	3,2	16,8	3,2	17,0	3,4	17,7
lidzbarski	2,3	16,9	2	14,6	2,1	15,6	2,1	15,5	2,1	15,2	2,0	14,4	1,8	13,4	1,8	13,2	1,8	13,1	1,7	12,8	1,7	12,4	1,6	12,1	1,7	12,4	1,7	12,8
mragowski	2,1	11,5	2	11,1	2,1	11,6	2,1	11,9	2,0	11,0	1,6	9,3	1,5	8,5	1,4	8,0	1,4	7,9	1,4	8,2	1,5	8,3	1,7	9,4	1,7	9,7	1,8	9,9
nidzicki	0,9	8,9	0,9	8,5	1,0	9,1	1,0	9,2	0,9	8,8	0,9	8,6	0,9	8,4	0,8	8,0	0,8	7,9	0,8	7,6	0,8	7,6	0,7	7,2	0,7	6,9	0,7	7,0
nowomiejski	1,3	8,4	1,3	8,0	1,4	8,5	1,4	8,7	1,4	8,2	1,2	7,5	1,2	7,3	1,2	7,1	1,2	7,2	1,2	7,2	1,2	7,3	1,2	7,4	1,2	7,5	1,2	7,6
olecki	1,9	14,4	1,6	12,0	1,6	12,3	1,6	12,2	1,5	11,6	1,4	10,6	1,3	10,0	1,3	9,7	1,3	9,7	1,3	9,9	1,2	9,6	1,2	9,4	1,2	9,5	1,3	9,8
olsztyński	5,2	13,1	4,2	10,7	4,5	11,2	4,5	11,2	4,3	10,8	4,0	10,0	3,7	9,5	3,6	9,1	3,5	9,0	3,5	8,9	3,4	8,6	3,3	8,5	3,3	8,6	3,4	8,8
<b>ostródzki</b>	<b>4,5</b>	<b>12,1</b>	<b>4,2</b>	<b>11,4</b>	<b>4,4</b>	<b>11,8</b>	<b>4,4</b>	<b>11,9</b>	<b>4,1</b>	<b>11,1</b>	<b>3,8</b>	<b>10,4</b>	<b>3,6</b>	<b>9,9</b>	<b>3,5</b>	<b>9,6</b>	<b>3,5</b>	<b>9,6</b>	<b>3,5</b>	<b>9,6</b>	<b>3,4</b>	<b>9,5</b>	<b>3,4</b>	<b>9,5</b>	<b>3,4</b>	<b>9,4</b>	<b>3,6</b>	<b>9,8</b>
piński	2,6	16,5	2	13,3	2,3	14,5	2,3	14,5	2,1	13,7	1,9	12,6	1,8	11,8	1,7	11,1	1,6	10,9	1,7	11,2	1,7	11,5	1,7	11,5	1,8	11,8	1,9	12,2
szczycieński	2,6	11,5	2,1	9,4	2,3	10,1	2,3	10,0	2,2	9,5	2,0	9,0	1,9	8,6	1,9	8,3	1,8	8,1	1,8	8,1	1,8	8,2	1,8	8,2	1,9	8,5	2,0	8,7
goldapski	1,1	12	0,9	10,6	1,1	11,7	1,0	10,9	0,9	10,1	0,8	9,2	0,8	8,8	0,7	8,6	0,8	8,8	0,8	9,0	0,8	8,8	0,8	8,7	0,8	8,8	0,8	9,5
węgorzewski	1,4	19,5	1,2	17,7	1,3	18,9	1,3	18,6	1,2	17,8	1,0	15,4	0,9	13,6	0,8	12,5	0,8	12,3	0,8	12,3	0,8	12,2	0,9	13,3	0,9	14,1	1,0	15,1
m. Elbląg	3,8	9,2	3,4	8,2	3,5	8,4	3,5	8,5	3,4	8,2	3,3	7,9	3,1	7,5	2,9	7,0	2,8	6,8	2,6	6,4	2,4	5,9	2,3	5,6	2,2	5,6	2,3	5,7
m. Olsztyn	4,1	4,5	3,1	3,5	3,2	3,6	3,2	3,6	3,0	3,3	2,8	3,1	2,7	3,0	2,6	2,9	2,5	2,8	2,4	2,7	2,4	2,7	2,4	2,7	2,4	2,6	2,4	2,7

Źródło: <https://bdl.stat.gov.pl/BDL> (pobrano 2020-01-23; data ostatniej aktualizacji na portalu GUS: 2019-12-19) oraz <https://psz.praca.gov.pl/rynek-pracy/statystyki-i-analazy/bezrobocie-rejestrowane>

## 2. BEZROBOTNI ZAREJESTROWANI W POWIECIE OSTRÓDZKIM WG JEDNOSTEK ADMINISTRACYJNYCH

Wyszczególnienie		według stanu na 31.12.2014 r.				według stanu na 31.12.2015 r.				według stanu na 31.12.2016 r.				według stanu na 31.12.2017 r.				według stanu na 31.12.2018 r.				według stanu na 31.12.2019 r.			
		Bezrobotni zarejestrowani		Z prawem do zasiłku		Bezrobotni zarejestrowani		Z prawem do zasiłku		Bezrobotni zarejestrowani		Z prawem do zasiłku		Bezrobotni zarejestrowani		Z prawem do zasiłku		Bezrobotni zarejestrowani		Z prawem do zasiłku		Bezrobotni zarejestrowani		Z prawem do zasiłku	
		Ogółem	Kobiety	Ogółem	Kobiety	Ogółem	Kobiety	Ogółem	Kobiety	Ogółem	Kobiety	Ogółem	Kobiety	Ogółem	Kobiety	Ogółem	Kobiety	Ogółem	Kobiety	Ogółem	Kobiety	Ogółem	Kobiety	Ogółem	Kobiety
0	1	2	3	4	5	6	7	8	9	10	11	12	13	14	15	16	17	18	19	20	21	22	23	24	25
1.	Miasto Ostróda	1 653	880	345	189	1 233	713	305	185	1 091	631	278	165	898	512	248	147	910	542	253	158	748	451	199	130
2.	Gmina Ostróda	957	509	175	88	756	403	161	90	645	382	154	99	569	355	144	92	538	323	153	91	452	291	136	92
3.	Miasto i Gmina Miłomłyn	390	217	70	32	325	187	73	41	282	151	65	35	243	155	57	28	194	137	49	31	189	123	47	29
3.1.	Miasto Miłomłyn	170	96	37	19	140	80	33	21	125	61	32	16	112	64	29	14	101	61	31	18	86	53	19	12
3.2.	Gmina Miłomłyn	220	121	33	13	185	107	40	20	157	90	33	19	131	91	28	14	93	76	18	13	103	70	28	17
4.	Gmina Łukta	357	186	49	25	291	166	49	27	271	153	34	16	217	132	47	23	199	122	38	20	201	119	42	23
5.	Gmina Grunwald	549	291	104	43	443	243	101	42	402	223	83	32	343	207	73	26	321	207	67	32	217	135	52	25
6.	Gmina Dąbrówno	387	231	64	35	318	179	64	32	318	186	67	35	276	155	58	31	236	136	52	31	175	100	33	19
7.	Miasto i Gmina Morąg	2 034	1 033	386	180	1 641	861	317	177	1 575	852	276	151	1 269	769	243	150	1 139	685	185	119	1 017	612	192	115
7.1.	Miasto Morąg	1 025	524	221	106	783	409	171	98	763	410	142	85	611	354	143	85	523	307	94	62	462	248	87	49
7.2.	Gmina Morąg	1 009	509	165	74	858	452	146	79	812	442	134	66	658	415	100	65	616	378	91	57	555	364	105	66
8.	Miasto i Gmina Miłakowo	566	303	86	38	485	245	72	29	449	228	68	31	370	214	63	30	332	198	53	27	306	181	56	22
8.1.	Miasto Miłakowo	190	99	38	23	152	68	23	11	149	69	28	15	119	64	26	12	118	59	24	9	104	58	21	8
8.2.	Gmina Miłakowo	376	204	48	15	333	177	49	18	300	159	40	16	251	150	37	18	214	139	29	18	202	123	35	14
9.	Gmina Małdyty	483	252	80	29	390	217	65	29	372	211	70	35	286	172	44	22	286	180	60	29	263	164	52	26
<b>PUP OSTRÓDA, w tym gminy podlegające pod:</b>		7 376	3 902	1 359	659	5 882	3 214	1 207	652	5 405	3 017	1 095	599	4 471	2 671	977	549	4 155	2 530	910	538	3 568	2 176	809	481
<b>Ostródę (poz. 1-6)</b>		4 293	2 314	807	412	3 366	1 891	753	417	3 009	1 726	681	382	2 546	1 516	627	347	2 398	1 467	612	363	1 982	1 219	509	318
<b>Filię Morąg (poz. 7-9)</b>		3 083	1 588	552	247	2 516	1 323	454	235	2 396	1 291	414	217	1 925	1 155	350	202	1 757	1 063	298	175	1 586	957	300	163

### 3. SPRAWOZDANIE O RYNKU PRACY POWIATU OSTRÓDZKIEGO ZA 2019 ROK

#### Dział 1. STRUKTURA I BILANS BEZROBOTNYCH

##### 1.1. Struktura bezrobotnych

Wyszczególnienie		Bezrobotni zarejestrowani		Bezrobotni, którzy podjęli pracę		Bezrobotni zarejestrowani				
		w roku sprawozdawczym		w końcu roku sprawozdawczego		ogółem		w tym z prawem do zasiłku		
		razem	kobiety	razem	kobiety	razem	kobiety	razem	kobiety	
0		1	2	3	4	5	6	7	8	
Ogółem (w. 02+04)		01	6 070	3 095	3 355	1 723	3 568	2 176	809	481
z tego osoby	poprzednio pracujące	02	5 372	2 673	3 064	1 548	3 142	1 847	808	481
	w tym zwolnione z przyczyn dotyczących zakładu pracy	03	208	92	134	55	105	58	74	38
	dotychczas niepracujące	04	698	422	291	175	426	329	1	0
Wybrane kategorie bezrobotnych (z ogółem)										
Zamieszkali na wsi		05	3 228	1 617	1 783	900	2 168	1 366	483	282
w tym posiadający gospodarstwo rolne		06	17	10	12	8	8	7	4	3
Osoby w okresie do 12 miesięcy od dnia ukończenia nauki		07	467	282	245	150	135	83	9	8
Cudzoziemcy		08	5	5	1	1	5	4	0	0
Bez kwalifikacji zawodowych		09	2 241	1 173	1 019	536	1 425	934	247	151
Bez doświadczenia zawodowego		10	1 111	666	482	291	636	487	2	1
Kobiety, które nie podjęły zatrudnienia po urodzeniu dziecka		11	X	577	X	239	X	842	X	68
Osoby będące w szczególnej sytuacji na rynku pracy		12	5 674	3 022	2 577	1 348	3 053	1 921	591	360
z wiersza 12	do 30 rż	13	2 351	1 274	1 234	674	1 026	748	183	131
	w tym do 25 rż	14	1 398	740	720	378	510	342	61	39
	długotrwale bezrobotne	15	1 705	1 069	700	413	1 740	1 191	20	17
	powyżej 50 rż	16	1 175	439	610	222	994	393	244	104
	korzystające ze świadczeń z pomocy społecznej	17	159	113	28	16	347	250	19	13
	posiadające co najmniej jedno dziecko do 6 rż	18	1 228	853	651	422	981	874	222	188
	posiadające co najmniej jedno dziecko niepełnosprawne do 18 rż	19	37	29	16	10	15	11	3	2
	niepełnosprawni	20	618	295	289	142	346	160	93	52

Dział 1. STRUKTURA I BILANS BEZROBOTNYCH

1.2. Bilans bezrobotnych

Wyszczególnienie		Ogółem	Kobiety	Z ogółem zamieszkali na wsi		Z ogółem z prawem do zasiłku			
				razem	kobiety	razem	kobiety		
0		1	2	3	4	5	6		
Bezrobotni według stanu w końcu roku poprzedzającego sprawozdanie		21	4 155	2 530	2 503	1 561	910	538	
Bezrobotni zarejestrowani w roku sprawozdawczym (w. 23+24)		22	6 070	3 095	3 228	1 617	1 519	849	
z tego	po raz pierwszy	23	872	464	486	248	116	59	
	po raz kolejny	24	5 198	2 631	2 742	1 369	1 403	790	
z wiersza 22	po pracach interwencyjnych	25	5	2	3	1	0	0	
	po robotach publicznych	26	19	1	9	0	3	1	
	po stażu	27	371	276	190	142	45	38	
	po odbyciu przygotowania zawodowego dorosłych	28	0	0	0	0	0	0	
	po szkoleniu	29	135	8	70	3	43	1	
	po pracach społecznie użytecznych	30	110	73	46	34			
Osoby wyłączone z ewidencji bezrobotnych w roku sprawozdawczym (w.32+49+51+53+54+56 do 65)		31	6 657	3 449	3 563	1 812			
z tego z przyczyn	podjęcia pracy w roku sprawozdawczym (w. 33+36)		32	3 355	1 723	1 783	900		
	z tego	niesubsydiowanej	33	2 840	1 512	1 506	803		
		w tym	podjęcie działalności gospodarczej	34	113	44	44	15	
			pracy sezonowej	35	0	0	0	0	
	subsydiowanej (w.37+38+39+41 do 48)		36	515	211	277	97		
	z tego	z tego	prac interwencyjnych	37	156	81	91	45	
			robot publicznych	38	52	8	26	3	
			podjęcia działalności gospodarczej	39	114	52	57	18	
			w tym w ramach bonu na zasiedlenie	40	3	3	1	1	
			podjęcia pracy w ramach refundacji kosztów zatrudnienia bezrobotnego	41	84	29	50	13	
			podjęcia pracy poza miejscem zamieszkania w ramach bonu na zasiedlenie	42	52	24	27	10	
			podjęcia pracy w ramach bonu zatrudnieniowego	43	0	0	0	0	
			podjęcia pracy w ramach świadczenia aktywizacyjnego	44	0	0	0	0	
			podjęcia pracy w ramach grantu na telepracę	45	0	0	0	0	
			podjęcia pracy w ramach refundacji składek na ubezpieczenia społeczne	46	0	0	0	0	
			podjęcia pracy w ramach dofinansowania wynagrodzenia za zatrudnienie skierowanego bezrobotnego powyżej 50 zł	47	10	4	4	1	
			inne	48	47	13	22	7	
	rozpoczęcia szkolenia		49	82	7	41	3		
	w tym w ramach bonu szkoleniowego		50	0	0	0	0		
	rozpoczęcia stażu		51	374	288	197	146		
	w tym w ramach bonu stażowego		52	0	0	0	0		
	rozpoczęcia przygotowania zawodowego dorosłych		53	0	0	0	0		
	rozpoczęcia prac społecznie użytecznych		54	145	98	52	37		
	w tym w ramach PAI		55	0	0	0	0		
	skierowania do agencji zatrudnienia w ramach zlecenia działań aktywizacyjnych		56	0	0	0	0		
	odmowy bez uzasadnionej przyczyny przyjęcia propozycji odpowiedniej pracy lub innej formy pomocy, w tym w ramach PAI		57	279	119	150	51		
	odmowy ustalenia profilu pomocy		58	0	0	0	0		
	niepotwierdzenia gotowości do pracy		59	1 355	551	763	312		
	dobrowolnej rezygnacji ze statusu bezrobotnego		60	335	225	182	125		
	podjęcia nauki		61	11	9	4	3		
	osiągnięcia wieku emerytalnego		62	114	65	57	29		
	nabycia praw emerytalnych lub rentowych		63	38	12	14	5		
	nabycia praw do świadczenia przedemerytalnego		64	45	23	11	7		
innych		65	524	329	309	194			
Bezrobotni według stanu w końcu roku sprawozdawczego (w.21+22-31)		66	3 568	2 176	2 168	1 366			
w tym zarejestrowani po raz pierwszy		67	456	316	291	199			

Dział 1. STRUKTURA I BILANS BEZROBOTNYCH

1.3. Bilans wybranych kategorii bezrobotnych, będących w szczególnej sytuacji na rynku pracy

Wyszczególnienie		Do 30 roku życia		w tym do 25 roku życia		Powyżej 50 roku życia		Długotrwale bezrobotni			
		razem	kobiety	razem	kobiety	razem	kobiety	razem	kobiety		
0		1	2	3	4	5	6	7	8		
Bezrobotni według stanu w końcu roku poprzedzającego sprawozdanie		68	1 123	839	563	392	1 215	491	2 115	1 424	
Bezrobotni zarejestrowani w roku sprawozdawczym (w.70+71)		69	2 351	1 274	1 398	740	1 175	439	1 705	1 069	
z tego	po raz pierwszy	70	687	378	562	305	71	18	X	X	
	po raz kolejny	71	1 664	896	836	435	1 104	421	1 705	1 069	
z wiersza 69	po pracach interwencyjnych	72	2	2	2	2	2	0	2	0	
	po robotach publicznych	73	1	0	1	0	9	0	7	0	
	po stażu	74	222	156	146	102	24	14	69	55	
	po odbyciu przygotowania zawodowego dorosłych	75	0	0	0	0	0	0	0	0	
	po szkoleniu	76	57	2	32	2	12	0	18	4	
	po pracach społecznie użytecznych	77	8	8	2	2	55	26	100	67	
Osoby wyłączone z ewidencji bezrobotnych w roku sprawozdawczym (w.79+96+98+100+101+103 do 112)		78	2 343	1 290	1 357	719	1 396	537	2 080	1 302	
z tego z przyczyn	podjęcia pracy w roku sprawozdawczym (w.80+83)	79	1 234	674	720	378	610	222	700	413	
	niesubsydiowanej	80	1 015	573	601	326	519	199	597	375	
	w tym	podjęcie działalności gospodarczej	81	21	8	8	2	23	9	36	11
		pracy sezonowej	82	0	0	0	0	0	0	0	0
	subsydiowanej (w.84+85+86+88 do 95)		83	219	101	119	52	91	23	103	38
	z tego	prac interwencyjnych	84	50	34	30	19	38	8	39	18
		robót publicznych	85	8	6	4	3	17	1	16	0
		podjęcia działalności gospodarczej	86	40	22	20	11	11	4	21	6
		w tym w ramach bonu na zasiedlenie	87	3	3	0	0	X	X	0	0
		podjęcia pracy w ramach refundacji kosztów zatrudnienia bezrobotnego	88	24	2	9	0	15	6	20	11
		podjęcia pracy poza miejscem zamieszkania w ramach bonu na zasiedlenie	89	51	24	29	15	X	X	1	0
		podjęcia pracy w ramach bonu zatrudnieniowego	90	0	0	0	0	X	X	0	0
		podjęcia pracy w ramach świadczenia aktywizacyjnego	91	0	0	0	0	0	0	0	0
		podjęcia pracy w ramach grantu na telepracę	92	0	0	0	0	0	0	0	0
		podjęcia pracy w ramach refundacji składek na ubezpieczenia społeczne	93	0	0	0	0	X	X	0	0
		podjęcia pracy w ramach dofinansowania wynagrodzenia za zatrudnienie skierowanego bezrobotnego powyżej 50 rż	94	X	X	X	X	10	4	3	1
	inne	95	46	13	27	4	0	0	3	2	
	rozpoczęcia szkolenia		96	39	2	24	2	8	0	13	4
	w tym w ramach bonu szkoleniowego		97	0	0	0	0	X	X	0	0
	rozpoczęcia stażu		98	211	153	144	105	17	7	94	76
	w tym w ramach bonu stażowego		99	0	0	0	0	X	X	0	0
	rozpoczęcia przygotowania zawodowego dorosłych		100	0	0	0	0	0	0	0	0
	rozpoczęcia prac społecznie użytecznych		101	11	11	2	2	68	33	115	77
	w tym w ramach PAI		102	0	0	0	0	0	0	0	0
	skierowanie do agencji zatrudnienia w ramach zlecenia działań aktywizacyjnych		103	0	0	0	0	0	0	0	0
	odmowy bez uzasadnionej przyczyny przyjęcia propozycji odpowiedniej pracy lub innej formy pomocy, w tym w ramach PAI		104	99	39	47	17	37	14	95	58
	odmowy ustalenia profilu pomocy		105	0	0	0	0	0	0	0	0
niepotwierdzenia gotowości do pracy		106	486	217	281	120	245	68	462	274	
dobrowolnej rezygnacji ze statusu bezrobotnego		107	123	81	67	40	81	48	193	155	
podjęcia nauki		108	11	9	11	9	0	0	1	1	
osiągnięcia wieku emerytalnego		109	X	X	X	X	114	65	67	39	
nabycia praw emerytalnych lub rentowych		110	1	0	0	0	30	9	12	4	
nabycia praw do świadczenia przedemerytalnego		111	X	X	X	X	45	23	1	0	
innych		112	128	104	61	46	141	48	327	201	
Bezrobotni, którzy w roku sprawozdawczym utracili status osoby będącej w szczególnej sytuacji na rynku pracy		113	105	75	94	71	X	X	X	X	
Bezrobotni według stanu w końcu roku sprawozdawczego (w.68+69-78)		114	1 026	748	510	342	994	393	1 740	1 191	
w tym zarejestrowani po raz pierwszy		115	319	233	239	166	61	27	170	142	

**Dział 1. STRUKTURA I BILANS BEZROBOTNYCH**

**1.4. Aktywne formy przeciwdziałania bezrobociu**

Wyszczególnienie		Razem	Kobiety	
		w końcu roku sprawozdawczego		
0		1	2	
Osoby bezrobotne	zatrudnione przy pracach interwencyjnych	116	109	52
	zatrudnione przy robotach publicznych	117	2	2
	odbywające szkolenie	118	2	0
	w tym w ramach bonu szkoleniowego	119	0	0
	odbywające staż	120	104	86
	w tym w ramach bonu stażowego	121	0	0
	odbywające przygotowanie zawodowe dorosłych	122	0	0
	odbywające prace społecznie użyteczne	123	0	0
	w tym w ramach PAI	124	0	0
	zatrudnione w ramach świadczenia aktywizacyjnego	125	0	0
	zatrudnione w ramach grantu na telepracę	126	0	0
	zatrudnione w ramach refundacji składek na ubezpieczenie społeczne	127	0	0
	zatrudnione w ramach dofinansowania wynagrodzenia za zatrudnienie skierowanego bezrobotnego powyżej 50 zł	128	9	3
	w tym powyżej 60 zł	129	0	0

**Dział 2. POSZUKUJĄCY PRACY, OSOBY UPRAWNIONE DO DODATKU AKTYWIZACYJNEGO, OSOBY UCZESTNICZĄCE W DZIAŁANIACH REALIZOWANYCH W RAMACH PROJEKTÓW WSPÓLFINANSOWANYCH Z EUROPEJSKIEGO FUNDUSZU SPOŁECZNEGO, CUDZOZIEMCY Z PRAWEM DO ZASIŁKU**

**2.1. Poszukujący pracy**

Wyszczególnienie		Ogółem	Kobiety	
		w końcu roku sprawozdawczego		
0		1	2	
Poszukujący pracy według stanu w końcu roku poprzedzającego sprawozdanie		01	74	27
Poszukujący pracy zarejestrowani w roku sprawozdawczym		02	128	55
Osoby wyłączone z ewidencji poszukujących pracy w roku sprawozdawczym (w.04+05 do 10)		03	93	40
z tego z przyczyn	podjęcia pracy	04	0	0
	rozpoczęcia szkolenia	05	0	0
	rozpoczęcia przygotowania zawodowego dorosłych	06	0	0
	niepotwierdzenia zainteresowania pomocą określoną w ustawie	07	32	15
	niepodjęcia lub przerwania uczestnictwa w oferowanym działaniu	08	0	0
	dobrowolnej rezygnacji – w tym 2 kobiety, które otrzymały środki na rozpoczęcie działalności z PFRON	09	58	24
innych – w tym 1 kobieta odbywająca staż finansowany z PFRON	10	3	1	
Poszukujący pracy według stanu w końcu roku sprawozdawczego (w. 01+02-03)		11	109	42
z wiersza 11	niepełnosprawni niepozostający w zatrudnieniu	12	64	24
	będący w okresie wypowiedzenia stosunku pracy lub stosunku służbowego z przyczyn dotyczących zakładu pracy	13	0	0
	zatrudnieni u pracodawcy, wobec którego ogłoszono upadłość lub który jest w stanie likwidacji, z wyłączeniem likwidacji w celu prywatyzacji	14	0	0
	otrzymujący świadczenie socjalne przysługujące na urlopie górniczym lub górniczy zasiłek socjalny	15	0	0
	uczestniczący w zajęciach w Centrum Integracji Społecznej lub indywidualnym programie integracji	16	0	0
	żołnierze rezerwy	17	0	0
	pobierający rentę szkoleniową	18	1	0
	pobierający świadczenie szkoleniowe	19	0	0
	podlegający ubezpieczeniu społecznemu rolników jako domownik lub małżonek rolnika, jeżeli zamierza podjąć zatrudnienie, inną pracę zarobkową lub działalność gospodarczą poza rolnictwem	20	0	0
	cudzoziemcy	21	0	0
	pracownicy w wieku 45 lat i powyżej	22	1	0

**2.2. Osoby, które:**

Wyszczególnienie			Razem	Kobiety	Razem	Kobiety
			w roku sprawozdawczym		w końcu roku sprawozdawczego	
0			1	2	3	4
nabyły uprawnienie do dodatku aktywizacyjnego w wyniku podjęcia zatrudnienia	skierowane przez powiatowy urząd pracy	23	0	0	0	0
	z własnej inicjatywy	24	618	338	173	90
rozpoczęły udział w działaniach realizowanych w ramach projektów współfinansowanych z EFS			25	607	329	x
z tego	projektach pozakonkursowych realizowanych przez powiatowe urzędy pracy	26	607	329	x	x
	projektach konkursowych realizowanych przez powiatowe urzędy pracy	27	0	0	x	x
Zarejestrowane jako cudzoziemcy z prawem do zasiłku			28	1	1	0
w tym z krajów EOG oraz Szwajcarii			29	0	0	0
Zarejestrowane jako cudzoziemcy bez prawa do zasiłku			30	4	4	5
w tym z krajów EOG oraz Szwajcarii			31	0	0	2
Polacy z prawem do zasiłku transferowego			32	19	7	5



**Dział 3. POŚREDNICTWO PRACY I WYBRANE FORMY AKTYWIZACJI**

**3.1. Wolne miejsca pracy i miejsca aktywizacji zawodowej**

Wyszczególnienie		Zgłoszone w roku sprawozdawczym				W końcu roku sprawozdawczego		
		razem	z rubr. 1 dotyczące pracy			razem	w tym niewykorzystane dłużej niż 30 dni	
			subsydiowanej	z sektora publicznego	sezonowej			
0		1	2	3	4	5	6	
Ogółem wolne miejsca pracy i miejsca aktywizacji zawodowej (w.02+03)		01	5 434	966	559	1 053	143	6
z ogółem	zatrudnienie lub inna praca zarobkowa	02	4 873	405	259	1 053	142	6
	miejsca aktywizacji zawodowej	03	561	561	300	X	1	0
	z tego							
	staże	04	414	414	153	X	1	0
	przygotowanie zawodowe dorosłych	05	0	0	0	X	0	0
	prace społecznie użyteczne	06	147	147	147	X	0	0
	dla niepełnosprawnych	07	90	7	7	25	3	0
dla osób w okresie do 12 miesięcy od dnia ukończenia nauki	08	0	0	0	0	0	0	

**3.2. Osoby objęte indywidualnym planem działania**

Wyszczególnienie		Osoby objęte indywidualnym planem działania				
		bezrobotni		poszukujący pracy		
		razem	kobiety	razem	kobiety	
0		1	2	3	4	
Przygotowano IPD	w roku sprawozdawczym	09	5 364	2 869	55	22
Przerwali realizację IPD		10	2 563	1 411	68	20
w tym z powodu podjęcia pracy		11	88	41	1	0
Zakończyli realizację IPD		12	2 768	1 466	20	10
Realizujący IPD w końcu roku sprawozdawczego		13	3 416	2 147	87	45

**3.3. Profile pomocy \***

Wyszczególnienie		Liczba bezrobotnych, dla których ustalono profil pomocy		Liczba wywiadów zakończonych ustaleniem profilu pomocy		Liczba bezrobotnych z ustalonym profilem pomocy		
		razem	kobiety	razem	kobiety	razem	kobiety	
		w roku sprawozdawczym				w końcu roku sprawozdawczego		
0		1	2	3	4	5	6	
Ogółem (w. 15+16+17)	14	2 793	1 440	2 795	1 441	0	0	
z tego	profil I	15	x	x	42	26	0	0
	profil II	16	x	x	2 379	1 170	0	0
	profil III	17	x	x	374	245	0	0

\* W związku z wejściem w życie od 14 czerwca 2019 r. nowelizacji ustawy o promocji zatrudnienia i instytucjach rynku pracy, która przewiduje całkowitą rezygnację z profilowania pomocy dla osób bezrobotnych, powyższa tabela dot. wyłącznie okresu do 13 czerwca 2019 r.

**Dział 4. ZGŁOSZENIA ZWOLNIEŃ I ZWOLNIENIA GRUPOWE, ZWOLNIENIA MONITOROWANE**

Wyszczególnienie		W roku sprawozdawczym				W końcu roku sprawozdawczego			
		z sektora publicznego		z sektora prywatnego		z sektora publicznego		z sektora prywatnego	
		zakłady	osoby	zakłady	osoby	zakłady	osoby	zakłady	osoby
0		1	2	3	4	5	6	7	8
Zgłoszenia zwolnień grupowych	01	0	0	4	186	0	0	0	0
Zwolnienia grupowe	02	0	0	4	186	x	x	x	x
Zwolnienia monitorowane	03	0	0	0	0	x	x	x	x

#### 4. STAN I STRUKTURA BEZROBOCIA NOTOWANEGO W GMINACH POWIATU OSTRÓDZKIEGO

Miasto Ostróda	Ogółem bezrobotni		w tym:																								Bezrobotni				Odpływ bezrobotnych				Bezrobotni według wieku, wykształcenia i pozostawania bez pracy						
			z prawem do zasiłku		w okresie do 12mcy od dnia ukończenia nauki		bez kwalifikacji		bez doświadczenia zawodowego		w szczególnej sytuacji na rynku pracy		do 30 rż		w tym do 25 rż		długotrwale		powyżej 50 rż		korzystające ze świadczeń pomocy społecznej		posiadające co najmniej 1 dziecko do 6 rż		posiadające co najmniej 1 dziecko niepełnosprawne do 18 rż		niepełnosprawni		ogółem		w tym z prawem do zasiłku		ogółem					w tym podjęcia pracy			
	ogółem	kobiety	ogółem	kobiety	ogółem	kobiety	ogółem	kobiety	ogółem	kobiety	ogółem	kobiety	ogółem	kobiety	ogółem	kobiety	ogółem	kobiety	ogółem	kobiety	ogółem	kobiety	ogółem	kobiety	ogółem	kobiety	ogółem	kobiety	ogółem	kobiety	ogółem	kobiety	ogółem	kobiety				ogółem	kobiety	ogółem	kobiety
stan na 31.12.2018	910	542	253	158	36	28	290	188	109	78	774	470	221	165	102	70	344	219	292	121	18	11	239	206	1	1	163	88	910	542	253	158	stan na 31.12.2019				ogółem	kobiety			
miesiące:	napływ w roku 2019																								w końcu miesiąca				w miesiącu				18-24 lata			77	52				
styczeń	190	89	51	24	10	6	64	37	23	16	171	82	67	37	39	20	42	23	41	15	0	0	34	23	3	3	30	11	982	563	263	153	118	68	69	41	25-34 lata			217	164
luty	143	80	40	25	11	7	48	26	18	8	131	81	52	30	25	17	33	21	30	15	0	0	20	14	0	0	20	12	977	550	257	148	148	93	82	54	35-44 lata			168	107
marzec	129	70	35	21	9	5	40	26	17	12	119	68	45	29	25	17	35	20	18	5	0	0	28	20	0	0	20	10	884	501	243	145	222	119	99	54	45-54 lata			127	73
kwiecień	135	79	39	22	7	5	46	27	19	11	113	65	45	25	27	12	17	11	26	9	1	1	31	25	1	1	22	12	809	478	235	144	210	102	103	50	55-59 lat			98	55
maj	125	63	29	18	5	5	26	12	18	9	117	62	39	22	24	11	36	21	17	6	1	0	31	19	0	0	17	7	748	445	211	133	186	96	78	37	60 lat i więcej			61	0
czerwiec	130	69	37	21	7	5	59	30	24	14	122	66	53	25	28	14	22	11	26	11	1	1	27	24	0	0	16	10	724	433	209	131	154	81	79	46	wyższe			78	59
lipiec	160	92	55	35	11	7	50	29	28	18	144	85	60	34	28	14	26	19	33	16	0	0	36	29	1	1	23	15	740	452	227	150	144	73	62	23	policealne i średnie zawodowe			193	125
sierpień	135	73	46	25	12	7	36	18	18	10	114	63	47	26	26	16	27	18	26	10	0	0	18	15	0	0	17	11	738	452	233	155	137	73	53	25	średnie ogólnokształcące			84	65
wrzesień	172	93	50	28	18	9	55	28	25	16	145	81	53	27	31	15	38	27	37	12	0	0	39	33	0	0	24	12	707	425	212	141	203	120	118	73	zasadnicze zawodowe			184	89
październik	159	96	37	26	7	5	49	28	27	19	132	78	55	32	31	18	33	21	27	11	0	0	34	26	1	1	20	10	706	424	204	137	160	97	96	56	gimnazjalne i poniżej			209	113
listopad	128	76	24	16	2	2	46	28	19	13	119	71	49	31	17	10	36	24	24	11	0	0	32	26	0	0	19	9	684	424	185	128	150	76	94	52	do 12mcy			584	342
grudzień	165	82	33	16	8	4	55	26	20	12	151	78	55	33	29	13	54	30	48	16	5	1	34	26	0	0	30	14	748	451	199	130	101	55	59	32	12-24mce			96	66
Razem	1 771	962	476	277	107	67	574	315	256	158	1 578	880	620	351	330	177	399	246	353	137	8	3	364	280	6	6	258	133					1 933	1 053	992	543	pow. 24mcy			68	43
stan na 31.12.2019	748	451	199	130	21	13	231	149	88	67	607	373	195	144	77	52	267	168	222	89	12	6	216	190	0	0	119	59	748	451	199	130	RAZEM				748	451			



Miasto i Gmina Miłomłyn	Ogółem bezrobotni		w tym:																								Bezrobotni				Odpływ bezrobotnych				Bezrobotni według wieku, wykształcenia i pozostawania bez pracy				
			z prawem do zasiłku		w okresie do 12mcy od dnia ukończenia nauki		bez kwalifikacji		bez doświadczenia zawodowego		w szczególnej sytuacji na rynku pracy		do 30 rż		w tym do 25 rż		długotrwale		powyżej 50 rż		korzystające ze świadczeń pomocy społecznej		posiadające co najmniej 1 dziecko do 6 rż		posiadające co najmniej 1 dziecko niepełnosprawne do 18 rż		niepełnosprawni		ogółem		w tym z prawem do zasiłku		ogółem					w tym podjęcia pracy	
	ogółem	kobiety	ogółem	kobiety	ogółem	kobiety	ogółem	kobiety	ogółem	kobiety	ogółem	kobiety	ogółem	kobiety	ogółem	kobiety	ogółem	kobiety	ogółem	kobiety	ogółem	kobiety	ogółem	kobiety	ogółem	kobiety	ogółem	kobiety	ogółem	kobiety	ogółem	kobiety	ogółem	kobiety				ogółem	kobiety
stan na 31.12.2018	194	137	49	31	5	4	68	50	21	18	175	126	53	45	24	20	96	73	57	28	12	7	68	59	1	0	16	7	194	137	49	31	stan na 31.12.2019		ogółem	kobiety			
miesiące:	napływy w roku 2019																								w końcu miesiąca				w miesiącu				wiek		18-24 lata		32	21	
styczeń	47	22	14	9	1	0	18	7	4	3	43	19	22	9	10	5	9	5	12	5	0	0	7	3	0	0	4	2	215	146	53	37	26	13	16	6	25-34 lata	46	37
lut	21	13	2	1	0	0	5	2	3	2	20	15	6	3	3	2	11	9	1	1	1	1	5	5	1	1	2	2	210	141	47	33	26	18	19	12	35-44 lata	41	29
marzec	14	8	5	4	2	1	7	5	3	2	15	10	8	4	4	2	5	4	2	2	0	0	5	3	0	0	2	2	184	125	45	32	40	24	16	9	45-54 lata	38	24
kwiecień	20	5	6	2	1	0	7	2	1	1	19	8	4	1	3	1	8	6	6	1	0	0	3	2	0	0	3	1	174	110	37	21	30	20	12	8	55-59 lat	21	12
maj	16	12	4	2	0	0	7	7	0	0	18	13	7	7	5	5	5	3	4	1	0	0	3	2	0	0	1	1	163	106	31	16	27	16	17	8	60 lat i więcej	11	0
czerwiec	15	8	3	2	1	1	7	6	3	1	13	8	8	5	3	2	3	3	1	1	0	0	4	2	0	0	1	0	160	104	30	15	18	10	11	4	wyższe	15	11
lipiec	22	15	1	0	0	0	6	3	3	2	20	13	10	7	6	4	8	7	1	0	0	0	6	5	0	0	2	0	157	104	27	13	25	15	10	6	policealne i średnie zawodowe	29	22
sierpień	21	14	6	5	0	0	8	7	5	3	21	13	11	8	5	4	4	2	3	1	0	0	6	5	1	1	0	0	166	111	33	20	12	7	6	3	średnie ogólnokształcące	17	12
wrzesień	29	17	7	5	9	5	12	6	8	4	24	14	15	7	12	5	2	1	3	3	0	0	3	2	0	0	4	4	167	106	35	21	28	22	10	8	zasadnicze zawodowe	54	34
październik	32	17	11	5	3	2	9	5	6	5	25	14	10	5	8	4	5	4	11	6	1	1	2	0	0	0	3	0	175	108	40	25	24	15	19	11	gimnazjalne i poniżej	74	44
listopad	27	16	8	6	3	2	12	8	4	1	26	15	10	7	7	4	8	3	8	4	0	0	5	3	1	1	3	1	173	114	41	27	29	10	12	4	do 12mcy	128	77
grudzień	33	22	7	4	1	1	17	10	5	4	29	19	11	10	11	10	11	7	6	1	2	1	6	5	0	0	3	0	189	123	47	29	17	13	9	8	12-24mce	27	19
Razem	297	169	74	45	21	12	115	68	45	28	273	161	122	73	77	48	79	54	58	26	4	3	55	37	3	3	28	13					302	183	157	87	pow. 24mcy	34	27
stan na 31.12.2019	189	123	47	29	10	7	81	56	29	22	158	104	54	41	32	21	81	58	51	24	6	3	46	41	0	0	16	5	189	123	47	29	RAZEM		189	123			

Miasto Miłomłyn	Ogółem bezrobotni		w tym:																								Bezrobotni				Odpływ bezrobotnych				Bezrobotni według wieku, wykształcenia i pozostawania bez pracy								
			z prawem do zasiłku		w okresie do 12mcy od dnia ukończenia nauki		bez kwalifikacji		bez doświadczenia zawodowego		w szczególnej sytuacji na rynku pracy		do 30 rż		w tym do 25 rż		długotrwałe		powyżej 50 rż		korzystające ze świadczeń pomocy społecznej		posiadające co najmniej 1 dziecko do 6 rż		posiadające co najmniej 1 dziecko niepełnosprawne do 18 rż		niepełnosprawni		ogółem		w tym z prawem do zasiłku		ogółem					w tym podjęcia pracy					
	ogółem	kobiety	ogółem	kobiety	ogółem	kobiety	ogółem	kobiety	ogółem	kobiety	ogółem	kobiety	ogółem	kobiety	ogółem	kobiety	ogółem	kobiety	ogółem	kobiety	ogółem	kobiety	ogółem	kobiety	ogółem	kobiety	ogółem	kobiety	ogółem	kobiety	ogółem	kobiety	ogółem	kobiety				ogółem	kobiety	ogółem	kobiety		
stan na 31.12.2018	101	61	31	18	0	0	29	19	6	4	86	53	22	15	7	4	43	29	29	11	3	0	34	27	1	0	12	4	101	61	31	18	stan na 31.12.2019				ogółem	kobiety					
miesiące:	napływy w roku 2019																								w końcu miesiąca				w miesiącu				wiek										
styczeń	22	11	5	3	0	0	11	5	2	2	24	12	9	4	1	1	9	5	8	3	0	0	4	1	0	0	2	1	109	65	28	18	14	7	7	2	18-24 lata	10	5				
lut	5	4	0	0	0	0	1	1	0	0	7	6	1	1	0	0	5	4	0	0	0	0	1	1	1	1	1	1	103	64	24	16	11	5	10	5	25-34 lata	25	20				
marzec	6	3	0	0	2	1	2	2	3	2	8	5	5	3	3	2	3	2	0	0	0	0	3	2	0	0	0	0	95	56	20	12	14	11	7	5	35-44 lata	19	12				
kwiecień	10	1	2	0	1	0	5	1	0	0	11	4	3	0	2	0	4	3	3	1	0	0	1	0	0	0	3	1	86	48	16	7	19	9	6	2	45-54 lata	18	9				
maj	8	8	1	1	0	0	4	4	0	0	10	8	4	4	3	3	3	2	2	1	0	0	2	2	0	0	0	0	82	50	12	6	12	6	7	3	55-59 lat	9	7				
czerwiec	6	2	0	0	0	0	1	1	2	0	5	2	3	1	0	0	2	2	0	0	0	0	3	1	0	0	0	0	81	46	12	4	7	6	3	3	60 lat i więcej	5	0				
lipiec	8	5	0	0	0	0	1	1	0	0	5	4	4	3	1	1	3	3	0	0	0	0	3	2	0	0	0	0	78	45	11	4	11	6	2	2	wyższe	8	4				
sierpień	11	7	3	3	0	0	4	3	3	1	11	7	5	3	1	0	3	2	1	1	0	0	3	2	1	1	0	0	83	49	14	8	6	3	3	2	policealne i średnie zawodowe	14	10				
wrzesień	18	13	5	4	5	4	8	5	6	4	14	10	7	5	6	4	1	0	3	3	0	0	2	1	0	0	3	3	87	52	17	10	14	10	6	5	średnie ogólnokształcące	12	9				
październik	10	6	3	1	0	0	1	1	3	2	8	5	3	1	3	1	4	3	3	2	0	0	0	0	0	0	1	0	84	49	17	11	13	9	11	7	zasadnicze zawodowe	21	14				
listopad	13	6	3	2	0	0	6	3	2	0	15	7	6	4	4	2	6	1	3	1	0	0	3	1	1	1	2	0	82	51	18	12	15	4	6	1	gimnazjalne i poniżej	31	16				
grudzień	13	8	3	1	0	0	6	2	1	0	10	6	2	2	2	2	6	4	3	1	0	0	2	2	0	0	0	0	86	53	19	12	9	6	6	5	do 12mcy	56	35				
Razem	130	74	25	15	8	5	50	29	22	11	128	76	52	31	26	16	49	31	26	13	0	0	27	15	3	3	12	6					145	82	74	42	12-24mce	16	10				
pow. 24mcy																																			145	82	74	42	pow. 24mcy			14	8
stan na 31.12.2019	86	53	19	12	2	2	39	25	12	6	68	41	22	15	10	5	40	24	24	12	2	0	19	16	0	0	7	3	86	53	19	12	RAZEM				86	53					

Gmina Miłomłyn	Ogółem bezrobotni		w tym:																								Bezrobotni				Odpływ bezrobotnych				Bezrobotni według wieku, wykształcenia i pozostawania bez pracy								
			z prawem do zasiłku		w okresie do 12mcy od dnia ukończenia nauki		bez kwalifikacji		bez doświadczenia zawodowego		w szczególnej sytuacji na ryнку pracy		do 30 rż		w tym do 25 rż		długotrwałe		powyżej 50 rż		korzystające ze świadczeń pomocy społecznej		posiadające co najmniej 1 dziecko do 6 rż		posiadające co najmniej 1 dziecko niepełnosprawne do 18 rż		niepełno- sprawni		ogółem		w tym z prawem do zasiłku		ogółem					w tym podjęcia pracy					
	ogółem	kobiety	ogółem	kobiety	ogółem	kobiety	ogółem	kobiety	ogółem	kobiety	ogółem	kobiety	ogółem	kobiety	ogółem	kobiety	ogółem	kobiety	ogółem	kobiety	ogółem	kobiety	ogółem	kobiety	ogółem	kobiety	ogółem	kobiety	ogółem	kobiety	ogółem	kobiety	ogółem	kobiety				ogółem	kobiety	ogółem	kobiety		
stan na 31.12.2018	93	76	18	13	5	4	39	31	15	14	89	73	31	30	17	16	53	44	28	17	9	7	34	32	0	0	4	3	93	76	18	13	stan na 31.12.2019				ogółem	kobiety					
miesiące:	napływ w roku 2019																								w końcu miesiąca				w miesiącu				wiek										
styczeń	25	11	9	6	1	0	7	2	2	1	19	7	13	5	9	4	0	0	4	2	0	0	3	2	0	0	2	1	106	81	25	19	12	6	9	4	18-24 lata	22	16				
lut	16	9	2	1	0	0	4	1	3	2	13	9	5	2	3	2	6	5	1	1	1	1	4	4	0	0	1	1	107	77	23	17	15	13	9	7	25-34 lata	21	17				
marzec	8	5	5	4	0	0	5	3	0	0	7	5	3	1	1	0	2	2	2	2	0	0	2	1	0	0	2	2	89	69	25	20	26	13	9	4	35-44 lata	22	17				
kwiecień	10	4	4	2	0	0	2	1	1	1	8	4	1	1	1	1	4	3	3	0	0	0	2	2	0	0	0	0	88	62	21	14	11	11	6	6	45-54 lata	20	15				
maj	8	4	3	1	0	0	3	3	0	0	8	5	3	3	2	2	2	1	2	0	0	0	1	0	0	0	1	1	81	56	19	10	15	10	10	5	55-59 lat	12	5				
czerwiec	9	6	3	2	1	1	6	5	1	1	8	6	5	4	3	2	1	1	1	1	0	0	1	1	0	0	1	0	79	58	18	11	11	4	8	1	60 lat i więcej	6	0				
lipiec	14	10	1	0	0	0	5	2	3	2	15	9	6	4	5	3	5	4	1	0	0	0	3	3	0	0	2	0	79	59	16	9	14	9	8	4	wyższe	7	7				
sierpień	10	7	3	2	0	0	4	4	2	2	10	6	6	5	4	4	1	0	2	0	0	0	3	3	0	0	0	0	83	62	19	12	6	4	3	1	policealne i średnie zawodowe	15	12				
wrzesień	11	4	2	1	4	1	4	1	2	0	10	4	8	2	6	1	1	1	0	0	0	0	1	1	0	0	1	1	80	54	18	11	14	12	4	3	średnie ogólnokształcące	5	3				
październik	22	11	8	4	3	2	8	4	3	3	17	9	7	4	5	3	1	1	8	4	1	1	2	0	0	0	2	0	91	59	23	14	11	6	8	4	zasadnicze zawodowe	33	20				
listopad	14	10	5	4	3	2	6	5	2	1	11	8	4	3	3	2	2	2	5	3	0	0	2	2	0	0	1	1	91	63	23	15	14	6	6	3	gimnazjalne i poniżej	43	28				
grudzień	20	14	4	3	1	1	11	8	4	4	19	13	9	8	9	8	5	3	3	0	2	1	4	3	0	0	3	0	103	70	28	17	8	7	3	3	do 12mcy	72	42				
Razem	167	95	49	30	13	7	65	39	23	17	145	85	70	42	51	32	30	23	32	13	4	3	28	22	0	0	16	7					157	101	83	45	12-24mce	11	9				
pow. 24mcy																																			157	101	83	45	pow. 24mcy			20	19
stan na 31.12.2019	103	70	28	17	8	5	42	31	17	16	90	63	32	26	22	16	41	34	27	12	4	3	27	25	0	0	9	2	103	70	28	17	RAZEM				103	70					

Gmina Lukta	Ogółem bezrobotni		w tym:																								Bezrobotni				Odpływ bezrobotnych				Bezrobotni według wieku, wyształcenia i pozostawania bez pracy					
			z prawem do zasiłku		w okresie do 12mcy od dnia ukończenia nauki		bez kwalifikacji		bez doświadczenia zawodowego		w szczególnej sytuacji na ryнку pracy		do 30 rż		w tym do 25 rż		długotrwałe		powyżej 50 rż		korzystające ze świadczeń pomocy społecznej		posiadające co najmniej 1 dziecko do 6 rż		posiadające co najmniej 1 dziecko niepełnosprawne do 18 rż		niepełno- sprawni		ogółem		w tym z prawem do zasiłku		ogółem					w tym podjęcia pracy		
	ogółem	kobiety	ogółem	kobiety	ogółem	kobiety	ogółem	kobiety	ogółem	kobiety	ogółem	kobiety	ogółem	kobiety	ogółem	kobiety	ogółem	kobiety	ogółem	kobiety	ogółem	kobiety	ogółem	kobiety	ogółem	kobiety	ogółem	kobiety	ogółem	kobiety	ogółem	kobiety	ogółem	kobiety				ogółem	kobiety	ogółem
stan na 31.12.2018	199	122	38	20	10	7	102	60	44	33	178	113	61	46	41	28	110	79	59	24	14	13	47	38	0	0	14	7	199	122	38	20					stan na 31.12.2019	ogółem	kobiety	
miesiące:	napływ w roku 2019																								w końcu miesiąca				w miesiącu				wiek			18-24 lata			36	23
styczeń	23	12	6	4	3	1	9	4	3	2	21	10	10	5	5	3	6	3	3	1	0	0	6	5	0	0	2	1	204	123	34	20	18	11	13	8	25-34 lata	51	35	
lut	34	17	8	3	3	2	11	7	7	5	29	16	14	6	10	5	9	8	6	3	1	1	6	3	0	0	5	2	222	133	37	19	16	7	2	0	35-44 lata	33	20	
marzec	21	9	7	3	1	0	7	3	3	0	20	8	6	1	3	1	7	3	5	2	0	0	3	2	0	0	3	1	203	120	38	18	40	22	21	10	45-54 lata	41	25	
kwiecień	16	10	3	2	2	2	7	6	1	1	15	9	7	5	3	3	2	1	4	1	0	0	3	3	0	0	1	1	181	112	34	19	38	18	17	8	55-59 lat	26	16	
maj	24	13	5	4	3	3	10	7	7	4	27	15	10	6	9	6	8	4	2	1	1	1	5	2	0	0	3	2	186	117	33	20	19	8	11	5	60 lat i więcej	14	0	
czerwiec	19	11	6	3	1	1	8	5	3	3	17	11	10	7	6	4	6	5	2	1	0	0	3	2	1	1	0	0	190	117	33	18	15	11	8	6	wyższe	13	10	
lipiec	28	18	10	7	3	3	12	9	1	1	27	17	12	7	10	6	9	5	5	4	0	0	6	5	0	0	1	0	197	120	41	25	21	15	7	4	policealne i średnie zawodowe	26	19	
sierpień	19	12	8	6	1	0	9	6	1	0	17	8	9	5	3	1	5	1	2	2	0	0	4	2	0	0	1	1	187	120	43	26	29	12	15	5	średnie ogólnokształcące	21	16	
wrzesień	19	12	5	3	5	3	6	5	6	4	20	14	9	7	7	5	5	5	3	1	0	0	2	2	0	0	3	1	185	118	42	25	21	14	6	3	zasadnicze zawodowe	63	38	
październik	18	5	3	1	3	1	8	3	5	1	20	9	10	5	7	3	4	2	4	1	0	0	5	2	0	0	1	1	186	113	43	28	17	10	8	4	gimnazjalne i poniżej	78	36	
listopad	24	8	5	1	2	0	9	4	4	2	15	6	9	4	4	2	2	2	4	1	0	0	3	2	0	0	0	0	186	110	41	24	24	11	14	9	do 12mcy	125	68	
grudzień	25	16	2	1	2	2	12	8	7	6	28	18	7	5	3	2	15	11	7	3	3	2	5	3	1	1	0	0	201	119	42	23	10	7	5	4	12-24mce	28	16	
Razem	270	143	68	38	29	18	108	67	48	29	256	141	113	63	70	41	78	50	47	21	5	4	51	33	2	2	20	10					268	146	127	66	pow. 24mcy	48	35	
stan na 31.12.2019	201	119	42	23	11	6	99	62	38	27	175	109	64	43	36	23	100	70	55	25	9	8	51	41	1	1	9	4	201	119	42	23					RAZEM	201	119	

Gmina Grunwald	Ogółem bezrobotni		w tym:																								Bezrobotni				Odpływ bezrobotnych				Bezrobotni według wieku, wyształcenia i pozostawania bez pracy				
			z prawem do zasiłku		w okresie do 12mcy od dnia ukończenia nauki		bez kwalifikacji		bez doświadczenia zawodowego		w szczególnej sytuacji na ryнку pracy		do 30 rż		w tym do 25 rż		długotrwałe		powyżej 50 rż		korzystające ze świadczeń pomocy społecznej		posiadające co najmniej 1 dziecko do 6 rż		posiadające co najmniej 1 dziecko niepełnosprawne do 18 rż		niepełno- sprawni		ogółem		w tym z prawem do zasiłku		ogółem					w tym podjęcia pracy	
	ogółem	kobiety	ogółem	kobiety	ogółem	kobiety	ogółem	kobiety	ogółem	kobiety	ogółem	kobiety	ogółem	kobiety	ogółem	kobiety	ogółem	kobiety	ogółem	kobiety	ogółem	kobiety	ogółem	kobiety	ogółem	kobiety	ogółem	kobiety	ogółem	kobiety	ogółem	kobiety	ogółem	kobiety				ogółem	kobiety
stan na 31.12.2018	321	207	67	32	10	6	149	105	62	54	286	186	104	76	56	40	179	135	84	34	23	20	101	83	2	1	19	10	321	207	67	32	stan na 31.12.2019				ogółem	kobiety	
miesiące:	napływy w roku 2019																								w końcu miesiąca				w miesiącu				wiek						
styczeń	43	22	14	9	1	0	26	14	10	6	34	17	15	11	10	7	9	4	12	1	1	1	5	5	0	0	1	1	334	213	68	36	30	16	11	7	18-24 lata	36	23
luty	29	11	6	3	2	1	12	4	5	3	27	14	11	5	6	3	11	7	4	0	1	1	6	3	0	0	1	1	339	210	65	33	24	14	13	6	25-34 lata	66	47
marzec	29	14	14	5	0	0	8	3	3	2	30	16	9	6	4	2	10	5	3	1	0	0	10	5	1	0	1	1	319	204	57	31	49	20	34	12	35-44 lata	36	27
kwiecień	21	9	5	2	0	0	9	5	3	3	18	6	5	3	0	0	7	3	5	0	0	0	7	4	0	0	1	0	302	193	51	28	38	20	20	10	45-54 lata	45	28
maj	23	3	8	2	0	0	6	0	2	0	16	2	9	1	4	0	3	0	6	1	0	0	4	0	0	0	0	0	288	177	55	29	37	19	13	7	55-59 lat	19	10
czerwiec	16	6	3	2	0	0	5	3	2	1	16	6	5	0	4	0	6	3	3	1	0	0	3	2	0	0	1	1	261	164	50	26	43	19	27	12	60 lat i więcej	15	0
lipiec	26	17	7	5	2	0	8	6	8	5	28	17	11	6	9	4	14	10	5	3	0	0	6	6	0	0	0	0	236	148	43	25	51	33	26	14	wyższe	7	4
sierpień	23	9	7	1	1	1	8	3	4	4	21	8	10	4	6	3	5	2	3	2	0	0	4	1	0	0	1	0	223	139	42	22	36	18	20	8	policealne i średnie zawodowe	28	21
wrzesień	33	21	7	5	4	4	14	9	7	5	32	20	15	11	10	8	12	7	6	3	0	0	10	9	0	0	3	0	209	134	37	20	47	26	22	12	średnie ogólnokształcące	17	11
październik	37	25	13	9	4	3	18	12	6	5	35	22	18	13	12	8	9	5	11	5	0	0	10	8	0	0	3	3	205	138	45	27	41	21	23	11	zasadnicze zawodowe	64	39
listopad	35	18	10	6	1	0	15	8	2	2	30	15	11	0	7	0	14	10	6	4	1	1	4	2	0	0	4	3	216	138	51	30	24	18	15	12	gimnazjalne i poniżej	101	60
grudzień	27	10	11	2	0	0	11	4	4	3	29	15	11	5	2	1	16	11	2	0	0	0	7	3	0	0	3	2	217	135	52	25	26	13	15	8	do 12mcy	130	71
Razem	342	165	105	51	15	9	140	71	56	39	316	158	130	65	74	36	116	67	66	21	3	3	76	48	1	0	19	12					446	237	239	119	12-24mce	32	21
pow. 24mcy																																	55	43					
stan na 31.12.2019	217	135	52	25	5	3	107	74	38	34	181	115	66	45	36	23	119	85	52	20	9	8	66	58	0	0	13	7	217	135	52	25	RAZEM				217	135	



Gmina Dąbrówno	Ogółem bezrobotni		w tym:																								Bezrobotni				Odpływ bezrobotnych				Bezrobotni według wieku, wykształcenia i pozostawania bez pracy								
			z prawem do zasiłku		w okresie do 12mcy od dnia ukończenia nauki		bez kwalifikacji		bez doświadczenia zawodowego		w szczególnej sytuacji na rynku pracy		do 30 rż		w tym do 25 rż		długotrwałe		powyżej 50 rż		korzystające ze świadczeń pomocy społecznej		posiadające co najmniej 1 dziecko do 6 rż		posiadające co najmniej 1 dziecko niepełnosprawne do 18 rż		niepełnosprawni		ogółem		w tym z prawem do zasiłku		ogółem					w tym podjęcia pracy					
	ogółem	kobiety	ogółem	kobiety	ogółem	kobiety	ogółem	kobiety	ogółem	kobiety	ogółem	kobiety	ogółem	kobiety	ogółem	kobiety	ogółem	kobiety	ogółem	kobiety	ogółem	kobiety	ogółem	kobiety	ogółem	kobiety	ogółem	kobiety	ogółem	kobiety	ogółem	kobiety	ogółem	kobiety				ogółem	kobiety	ogółem	kobiety	ogółem	kobiety
stan na 31.12.2018	236	136	52	31	3	1	111	69	40	32	201	121	53	37	19	12	129	86	74	25	20	16	62	54	0	0	17	6	236	136	52	31					stan na 31.12.2019	ogółem	kobiety				
miesiące:	napływ w roku 2019																								w końcu miesiąca				w miesiącu				wiek										
styczeń	34	7	6	2	2	0	17	4	8	3	38	10	12	1	7	0	13	8	12	1	0	0	7	3	0	0	0	0	253	137	52	28	17	6	10	3	18-24 lata	13	7				
lut	27	10	2	0	0	0	13	4	7	4	25	9	8	4	4	4	9	3	9	1	0	0	2	2	0	0	0	0	248	128	50	25	32	19	15	9	25-34 lata	44	34				
marzec	21	6	4	2	0	0	11	3	3	2	24	7	8	3	5	3	8	2	6	1	0	0	5	2	0	0	5	1	230	106	49	24	39	28	13	8	35-44 lata	44	32				
kwiecień	15	7	4	3	1	1	3	1	2	1	16	9	3	1	3	1	7	5	5	2	0	0	1	1	0	0	2	1	209	100	44	20	36	13	15	8	45-54 lata	27	14				
maj	26	8	1	0	3	2	14	5	8	4	26	9	12	4	6	3	7	1	7	2	0	0	4	2	0	0	1	0	195	95	41	16	40	13	14	5	55-59 lat	29	13				
czerwiec	20	10	3	2	3	3	5	2	5	5	23	13	7	5	6	5	10	7	4	1	0	0	4	2	1	1	0	0	192	93	37	16	23	12	12	7	60 lat i więcej	18	0				
lipiec	22	12	7	4	1	1	10	4	1	1	22	10	7	3	3	1	6	3	5	1	0	0	3	3	1	1	3	2	184	97	43	19	30	8	14	5	wyższe	11	9				
sierpień	30	12	8	3	2	1	10	4	4	3	30	15	11	5	5	1	10	6	6	2	1	1	6	5	1	1	3	1	187	99	46	19	27	10	12	4	policealne i średnie zawodowe	17	13				
wrzesień	16	6	2	1	4	3	9	3	5	3	20	8	9	5	6	4	8	2	4	0	0	0	3	2	0	0	1	1	168	91	37	16	35	14	24	12	średnie ogólnokształcące	18	15				
październik	17	8	3	2	0	0	7	3	3	2	16	7	3	2	1	0	9	5	6	2	0	0	2	2	0	0	2	0	161	93	34	18	24	6	13	3	zasadnicze zawodowe	43	16				
listopad	20	9	6	5	1	0	7	1	3	1	22	10	7	4	2	0	9	4	4	1	1	0	5	4	0	0	1	1	159	93	30	17	22	9	16	7	gimnazjalne i poniżej	86	47				
grudzień	37	21	5	3	3	3	19	12	10	10	33	20	9	7	4	4	22	14	13	4	2	2	3	2	1	1	2	2	175	100	33	19	21	14	11	6	do 12mcy	115	57				
Razem	285	116	51	27	20	14	125	46	59	39	295	127	96	44	52	26	118	60	81	18	4	3	45	30	4	4	20	9					346	152	169	77	12-24mce	31	20				
pow. 24mcy																																	pow. 24mcy			29	23						
stan na 31.12.2019	175	100	33	19	2	0	81	45	28	22	155	89	37	25	13	7	99	64	55	17	9	7	48	43	3	3	11	6	175	100	33	19					RAZEM	175	100				

Miasto i Gmina Morąg	Ogółem bezrobotni		w tym:																								Bezrobotni				Odpływ bezrobotnych				Bezrobotni według wieku, wykształcenia i pozostawania bez pracy					
			z prawem do zasiłku		w okresie do 12mcy od dnia ukończenia nauki		bez kwalifikacji		bez doświadczenia zawodowego		w szczególnej sytuacji na rynku pracy		do 30 rż		w tym do 25 rż		długotrwale		powyżej 50 rż		korzystające ze świadczeń pomocy społecznej		posiadające co najmniej 1 dziecko do 6 rż		posiadające co najmniej 1 dziecko niepełnosprawne do 18 rż		niepełnosprawni		ogółem		w tym z prawem do zasiłku		ogółem					w tym podjęcia pracy		
	ogółem	kobiety	ogółem	kobiety	ogółem	kobiety	ogółem	kobiety	ogółem	kobiety	ogółem	kobiety	ogółem	kobiety	ogółem	kobiety	ogółem	kobiety	ogółem	kobiety	ogółem	kobiety	ogółem	kobiety	ogółem	kobiety	ogółem	kobiety	ogółem	kobiety	ogółem	kobiety	ogółem	kobiety				ogółem	kobiety	ogółem
stan na 31.12.2018	1 139	685	185	119	36	20	403	258	211	160	1 004	628	302	230	152	105	667	429	333	132	244	169	287	254	8	5	115	56	1 139	685	185	119	stan na 31.12.2019		ogółem	kobiety				
miesiące:	napływy w roku 2019																								w końcu miesiąca				w miesiącu				18-24 lata		156	106				
styczeń	151	71	34	21	5	4	54	28	33	18	145	78	65	36	43	22	54	32	22	9	3	2	32	21	1	1	11	4	1 181	697	193	121	109	59	45	27	wiek	25-34 lata	278	215
lut	132	63	27	14	6	4	46	28	33	23	128	65	48	28	23	13	46	30	21	6	7	3	25	14	2	1	15	3	1 199	702	192	122	114	58	64	32	wiek	35-44 lata	215	140
marzec	102	48	22	13	4	1	40	17	27	12	107	51	40	18	27	12	42	26	16	7	3	2	28	18	0	0	10	5	1 145	670	191	122	156	80	69	33	wiek	45-54 lata	179	91
kwiecień	111	53	34	17	11	5	43	25	29	16	109	53	43	24	27	14	26	14	25	11	7	4	19	13	1	1	20	8	1 064	626	193	121	192	97	82	34	wiek	55-59 lat	119	60
maj	111	52	24	13	8	6	38	22	21	10	100	52	41	23	24	10	33	21	20	9	11	7	20	11	1	1	8	2	1 032	613	189	118	143	65	67	34	wiek	60 lat i więcej	70	0
czerwiec	82	33	21	12	9	4	25	11	16	8	78	31	29	12	18	5	20	10	19	6	1	0	20	12	0	0	8	3	990	589	180	114	124	57	55	27	wykształcenie	wyższe	72	55
lipiec	129	63	26	14	8	5	52	25	33	17	127	63	57	27	33	13	39	25	24	8	8	7	27	22	3	2	10	5	987	591	171	106	132	61	65	29	wykształcenie	policealne i średnie zawodowe	196	137
sierpień	116	62	21	12	11	9	37	19	19	14	106	59	44	29	25	18	38	24	15	4	4	3	28	17	0	0	6	0	998	604	168	104	105	49	53	22	wykształcenie	średnie ogólnokształcące	117	83
wrzesień	173	94	30	25	36	20	79	41	58	35	174	102	89	49	66	36	47	38	22	9	10	9	40	28	2	2	16	8	1 026	617	155	96	145	81	81	51	wykształcenie	zasadnicze zawodowe	283	154
październik	140	85	33	23	16	11	57	37	27	20	130	79	54	33	38	23	44	28	15	5	6	5	25	16	2	1	20	11	1 013	629	169	108	153	73	76	37	wykształcenie	gimnazjalne i poniżej	349	183
listopad	120	55	29	19	7	3	41	21	21	12	116	53	49	23	30	15	34	20	25	10	3	2	22	12	4	2	9	3	1 012	619	172	110	121	65	66	33	bez pracy	do 12mcy	601	321
grudzień	127	52	33	16	12	6	47	20	25	8	120	56	46	17	29	10	52	33	30	8	22	14	24	18	0	0	8	3	1 017	612	192	115	122	59	57	24	bez pracy	12-24mce	145	99
Razem	1 494	731	334	199	133	78	559	294	342	193	1 440	742	605	319	383	191	475	301	254	92	85	58	310	202	16	11	141	55					1 616	804	780	383	bez pracy	pow. 24mcy	271	192
stan na 31.12.2019	1 017	612	192	115	46	30	392	260	216	159	899	553	299	222	156	106	573	391	278	101	202	144	274	242	6	3	94	36	1 017	612	192	115	RAZEM		1 017	612				

Miasto Morąg	Ogółem bezrobotni		w tym:																								Bezrobotni				Odpływ bezrobotnych				Bezrobotni według wieku, wykształcenia i pozostawania bez pracy				
			z prawem do zasiłku		w okresie do 12mcy od dnia ukończenia nauki		bez kwalifikacji		bez doświadczenia zawodowego		w szczególnej sytuacji na rynku pracy		do 30 rż		w tym do 25 rż		długotrwale		powyżej 50 rż		korzystające ze świadczeń pomocy społecznej		posiadające co najmniej 1 dziecko do 6 rż		posiadające co najmniej 1 dziecko niepełnosprawne do 18 rż		niepełnosprawni		ogółem		w tym z prawem do zasiłku		ogółem					w tym podjęcia pracy	
	ogółem	kobiety	ogółem	kobiety	ogółem	kobiety	ogółem	kobiety	ogółem	kobiety	ogółem	kobiety	ogółem	kobiety	ogółem	kobiety	ogółem	kobiety	ogółem	kobiety	ogółem	kobiety	ogółem	kobiety	ogółem	kobiety	ogółem	kobiety	ogółem	kobiety	ogółem	kobiety	ogółem	kobiety				ogółem	kobiety
stan na 31.12.2018	523	307	94	62	10	8	152	102	81	56	459	283	114	87	56	36	288	182	161	62	88	64	120	106	5	3	64	34	523	307	94	62	stan na 31.12.2019		ogółem	kobiety			
miesiące:	napływy w roku 2019																								w końcu miesiąca				w miesiącu				wiek		18-24 lata		63	42	
styczeń	75	38	17	11	2	1	24	15	17	9	72	40	30	17	18	10	23	14	11	4	2	1	16	11	1	1	8	2	543	315	100	64	55	30	29	19	25-34 lata	114	84
lut	78	38	13	6	5	4	26	15	21	13	71	39	27	18	12	8	23	14	10	3	4	1	13	8	1	0	12	2	568	322	103	65	53	31	29	16	35-44 lata	100	60
marzec	58	30	16	10	3	1	22	11	19	9	60	31	27	12	21	10	21	13	9	6	2	1	13	8	0	0	6	4	527	298	101	63	99	54	50	23	45-54 lata	96	36
kwiecień	55	23	16	9	8	4	21	11	15	6	57	25	19	10	12	5	13	5	14	5	4	1	8	5	0	0	9	3	482	273	99	62	100	48	49	21	55-59 lat	55	26
maj	64	28	15	9	4	3	20	12	14	6	59	31	23	14	14	6	22	14	12	6	6	4	10	5	0	0	4	1	477	266	97	62	69	35	33	14	60 lat i więcej	34	0
czerwiec	43	17	15	9	3	1	11	4	3	2	39	16	15	6	6	1	8	5	12	4	0	0	12	8	0	0	1	1	449	250	96	62	71	33	36	17	wyższe	46	32
lipiec	69	37	14	8	7	5	28	15	20	10	66	34	33	16	19	8	17	10	8	4	2	2	16	13	3	2	3	2	442	249	89	56	76	38	32	15	policealne i średnie zawodowe	103	68
sierpień	61	29	13	6	7	6	19	9	15	11	51	26	24	17	14	10	15	7	8	2	1	1	14	8	0	0	4	0	443	248	93	57	60	30	27	13	średnie ogólnokształcące	56	34
wrzesień	81	39	11	9	14	8	31	12	28	15	80	39	36	17	29	16	21	13	16	6	7	6	12	7	1	1	9	4	438	245	78	49	86	42	47	28	zasadnicze zawodowe	128	57
październik	82	46	13	7	7	5	34	24	13	10	72	42	29	18	19	12	25	16	13	4	3	3	7	5	1	1	12	5	444	254	81	52	76	37	41	19	gimnazjalne i poniżej	129	57
listopad	65	28	16	9	5	2	20	9	13	7	60	28	26	14	18	10	19	11	16	5	1	1	11	7	1	0	6	1	451	246	80	48	58	36	29	17	do 12mcy	294	141
grudzień	70	33	12	7	8	4	25	11	16	6	63	31	26	11	16	7	30	20	16	5	17	11	9	8	0	0	4	2	462	248	87	49	59	31	28	12	12-24mce	68	42
Razem	801	386	171	100	73	44	281	148	194	104	750	382	315	170	198	103	237	142	145	54	49	32	141	93	8	5	78	27					862	445	430	214	pow. 24mcy	100	65
stan na 31.12.2019	462	248	87	49	23	15	148	96	83	53	397	221	118	84	63	42	242	149	134	40	71	47	103	89	3	2	48	15	462	248	87	49	RAZEM		462	248			

Gmina Morąg	Ogółem bezrobotni		w tym:																								Bezrobotni				Odpływ bezrobotnych				Bezrobotni według wieku, wykształcenia i pozostawania bez pracy								
			z prawem do zasiłku		w okresie do 12mcy od dnia ukończenia nauki		bez kwalifikacji		bez doświadczenia zawodowego		w szczególnej sytuacji na rynku pracy		do 30 rż		w tym do 25 rż		długotrwale		powyżej 50 rż		korzystające ze świadczeń pomocy społecznej		posiadające co najmniej 1 dziecko do 6 rż		posiadające co najmniej 1 dziecko niepełnosprawne do 18 rż		niepełnosprawni		ogółem		w tym z prawem do zasiłku		ogółem					w tym podjęcia pracy					
	ogółem	kobiety	ogółem	kobiety	ogółem	kobiety	ogółem	kobiety	ogółem	kobiety	ogółem	kobiety	ogółem	kobiety	ogółem	kobiety	ogółem	kobiety	ogółem	kobiety	ogółem	kobiety	ogółem	kobiety	ogółem	kobiety	ogółem	kobiety	ogółem	kobiety	ogółem	kobiety	ogółem	kobiety				ogółem	kobiety	ogółem	kobiety	ogółem	kobiety
stan na 31.12.2018	616	378	91	57	26	12	251	156	130	104	545	345	188	143	96	69	379	247	172	70	156	105	167	148	3	2	51	22	616	378	91	57					stan na 31.12.2019	ogółem	kobiety				
miesiące:	napływ w roku 2019																								w końcu miesiąca				w miesiącu				wiek			18-24 lata			93	64			
styczeń	76	33	17	10	3	3	30	13	16	9	73	38	35	19	25	12	31	18	11	5	1	1	16	10	0	0	3	2	638	382	93	57	54	29	16	8	25-34 lata	164	131				
lut	54	25	14	8	1	0	20	13	12	10	57	26	21	10	11	5	23	16	11	3	3	2	12	6	1	1	3	1	631	380	89	57	61	27	35	16	35-44 lata	115	80				
marzec	44	18	6	3	1	0	18	6	8	3	47	20	13	6	6	2	21	13	7	1	1	1	15	10	0	0	4	1	618	372	90	59	57	26	19	10	45-54 lata	83	55				
kwiecień	56	30	18	8	3	1	22	14	14	10	52	28	24	14	15	9	13	9	11	6	3	3	11	8	1	1	11	5	582	353	94	59	92	49	33	13	55-59 lat	64	34				
maj	47	24	9	4	4	3	18	10	7	4	41	21	18	9	10	4	11	7	8	3	5	3	10	6	1	1	4	1	555	347	92	56	74	30	34	20	60 lat i więcej	36	0				
czerwiec	39	16	6	3	6	3	14	7	13	6	39	15	14	6	12	4	12	5	7	2	1	0	8	4	0	0	7	2	541	339	84	52	53	24	19	10	wyższe	26	23				
lipiec	60	26	12	6	1	0	24	10	13	7	61	29	24	11	14	5	22	15	16	4	6	5	11	9	0	0	7	3	545	342	82	50	56	23	33	14	policealne i średnie zawodowe	93	69				
sierpień	55	33	8	6	4	3	18	10	4	3	55	33	20	12	11	8	23	17	7	2	3	2	14	9	0	0	2	0	555	356	75	47	45	19	26	9	średnie ogólnokształcące	61	49				
wrzesień	92	55	19	16	22	12	48	29	30	20	94	63	53	32	37	20	26	25	6	3	3	3	28	21	1	1	7	4	588	372	77	47	59	39	34	23	zasadnicze zawodowe	155	97				
październik	58	39	20	16	9	6	23	13	14	10	58	37	25	15	19	11	19	12	2	1	3	2	18	11	1	0	8	6	569	375	88	56	77	36	35	18	gimnazjalne i poniżej	220	126				
listopad	55	27	13	10	2	1	21	12	8	5	56	25	23	9	12	5	15	9	9	5	2	1	11	5	3	2	3	2	561	373	92	62	63	29	37	16	do 12mcy	307	180				
grudzień	57	19	21	9	4	2	22	9	9	2	57	25	20	6	13	3	22	13	14	3	5	3	15	10	0	0	4	1	555	364	105	66	63	28	29	12	12-24mce	77	57				
Razem	693	345	163	99	60	34	278	146	148	89	690	360	290	149	185	88	238	159	109	38	36	26	169	109	8	6	63	28					754	359	350	169	pow. 24mcy	171	127				
stan na 31.12.2019	555	364	105	66	23	15	244	164	133	106	502	332	181	138	93	64	331	242	144	61	131	97	171	153	3	1	46	21	555	364	105	66					RAZEM	555	364				

Miasto i Gmina Młakowo	Ogółem bezrobotni		w tym:																								Bezrobotni				Odpływ bezrobotnych				Bezrobotni według wieku, wykształcenia i pozostawania bez pracy															
			z prawem do zasiłku		w okresie do 12mcy od dnia ukończenia nauki		bez kwalifikacji		bez doświadczenia zawodowego		w szczególnej sytuacji na rynku pracy		do 30 rż		w tym do 25 rż		długotrwale		powyżej 50 rż		korzystające ze świadczeń pomocy społecznej		posiadające co najmniej 1 dziecko do 6 rż		posiadające co najmniej 1 dziecko niepełnosprawne do 18 rż		niepełnosprawni		ogółem		w tym z prawem do zasiłku		ogółem					w tym podjęcia pracy												
	ogółem	kobiety	ogółem	kobiety	ogółem	kobiety	ogółem	kobiety	ogółem	kobiety	ogółem	kobiety	ogółem	kobiety	ogółem	kobiety	ogółem	kobiety	ogółem	kobiety	ogółem	kobiety	ogółem	kobiety	ogółem	kobiety	ogółem	kobiety	ogółem	kobiety	ogółem	kobiety	ogółem	kobiety				ogółem	kobiety	ogółem	kobiety	ogółem	kobiety							
stan na 31.12.2018	332	198	53	27	13	6	153	107	75	59	299	186	83	60	38	27	217	145	96	38	83	58	95	83	4	2	22	10	332	198	53	27	stan na 31.12.2019				ogółem	kobiety												
miesiące:	napływ w roku 2019																										w końcu miesiąca				w miesiącu				wiek															
styczeń	25	8	6	4	0	0	12	4	5	3	25	6	8	1	3	1	6	3	8	2	0	0	5	0	0	0	2	1	330	194	57	30	27	12	9	3	18-24 lata	32	17											
lut	32	11	9	4	0	0	13	7	2	0	31	10	10	3	3	2	11	5	13	3	2	2	3	2	0	0	3	0	339	195	64	31	23	10	9	2	25-34 lata	81	57											
marzec	26	7	4	1	2	1	9	2	8	3	25	10	10	4	5	2	6	4	9	3	1	0	4	1	1	0	1	0	314	173	62	29	51	29	20	9	35-44 lata	62	46											
kwiecień	31	19	6	4	2	1	11	7	12	7	33	19	10	5	5	2	17	13	5	1	9	8	10	8	0	0	2	1	303	170	55	26	42	22	19	7	45-54 lata	60	38											
maj	24	14	6	4	0	0	11	9	6	5	21	10	11	8	7	7	4	1	4	2	1	0	4	4	0	0	3	0	289	167	57	28	38	17	21	7	55-59 lat	45	23											
czerwiec	25	15	7	3	5	3	10	6	6	4	24	15	10	7	6	4	4	3	4	1	2	2	7	5	0	0	1	1	285	170	55	26	29	12	21	8	60 lat i więcej	26	0											
lipiec	40	14	9	4	4	2	17	5	10	5	33	16	16	6	8	2	11	7	6	2	2	2	8	7	0	0	2	1	301	170	58	28	24	14	9	4	wyższe	18	9											
sierpień	28	20	2	2	2	2	4	3	9	7	29	23	15	9	6	3	11	11	1	1	2	2	9	9	0	0	2	2	298	177	59	27	31	13	10	6	policealne i średnie zawodowe	45	32											
wrzesień	32	11	9	4	8	1	12	5	7	1	35	12	21	4	12	2	9	5	5	3	1	1	2	0	1	0	4	2	295	174	53	24	35	14	20	9	średnie ogólnokształcące	30	25											
październik	32	18	6	4	3	2	14	6	11	7	31	17	17	11	11	5	6	4	5	1	0	0	11	8	1	1	3	3	287	170	55	26	40	22	21	11	zasadnicze zawodowe	85	45											
listopad	30	10	15	4	2	0	11	5	5	1	37	13	11	2	4	0	14	8	11	4	0	0	2	2	1	1	6	1	300	177	60	23	17	3	12	2	gimnazjalne i poniżej	128	70											
grudzień	38	18	8	2	1	1	15	9	6	3	39	19	10	6	6	3	21	13	15	5	9	7	5	3	1	1	1	0	306	181	56	22	32	14	16	5	do 12mcy	165	85											
Razem	363	165	87	40	29	13	139	68	87	46	363	170	149	66	76	33	120	77	86	28	29	24	70	49	5	3	30	12					389	182	187	73	12-24mce	54	36											
pow. 24mcy																																			389	182	187	73	RAZEM			306	181	56	22				306	181
stan na 31.12.2019	306	181	56	22	10	4	129	85	67	49	276	166	75	46	32	17	183	128	99	40	58	40	74	69	4	3	23	12	306	181	56	22	RAZEM				306	181												

Miasto Milakowo	Ogółem bezrobotni		w tym:																								Bezrobotni				Odpływ bezrobotnych				Bezrobotni według wieku, wykształcenia i pozostawania bez pracy								
			z prawem do zasiłku		w okresie do 12mcy od dnia ukończenia nauki		bez kwalifikacji		bez doświadczenia zawodowego		w szczególnej sytuacji na rynku pracy		do 30 rż		w tym do 25 rż		długotrwale		powyżej 50 rż		korzystające ze świadczeń pomocy społecznej		posiadające co najmniej 1 dziecko do 6 rż		posiadające co najmniej 1 dziecko niepełnosprawne do 18 rż		niepełnosprawni		ogółem		w tym z prawem do zasiłku		ogółem					w tym podjęcia pracy					
	ogółem	kobiety	ogółem	kobiety	ogółem	kobiety	ogółem	kobiety	ogółem	kobiety	ogółem	kobiety	ogółem	kobiety	ogółem	kobiety	ogółem	kobiety	ogółem	kobiety	ogółem	kobiety	ogółem	kobiety	ogółem	kobiety	ogółem	kobiety	ogółem	kobiety	ogółem	kobiety	ogółem	kobiety				ogółem	kobiety	ogółem	kobiety	ogółem	kobiety
stan na 31.12.2018	118	59	27	9	7	3	4	25	18	8	101	55	28	19	12	8	72	42	37	14	19	12	30	27	1	0	11	2	118	59	24	9					stan na 31.12.2019	ogółem	kobiety				
miesiące:	napływ w roku 2019																								w końcu miesiąca				w miesiącu				wiek										
styczeń	11	3	3	2	0	0	6	1	2	1	9	2	4	1	1	1	0	0	3	1	0	0	3	0	0	0	1	1	117	59	26	11	12	3	6	1	18-24 lata	13	5				
lut	14	7	5	3	0	0	6	4	1	0	13	6	6	3	2	2	5	3	3	1	1	1	3	2	0	0	2	0	117	60	29	12	14	6	8	2	25-34 lata	29	21				
marzec	12	1	2	0	0	0	6	0	3	0	8	0	4	0	2	0	1	0	3	0	0	0	2	0	0	0	0	107	51	29	12	22	10	8	2	35-44 lata	19	13					
kwiecień	9	5	2	1	0	0	1	1	3	2	8	4	2	1	0	0	6	4	2	0	4	3	3	3	0	0	1	1	105	53	28	13	11	3	7	1	45-54 lata	20	11				
maj	8	6	2	2	0	0	6	5	2	2	4	4	4	4	3	3	0	0	0	0	0	0	2	2	0	0	0	101	54	30	14	12	5	5	2	55-59 lat	15	8					
czerwiec	11	6	1	0	4	3	4	1	4	3	11	6	4	3	4	3	1	0	3	1	0	0	3	2	0	0	0	99	56	24	11	13	4	8	3	60 lat i więcej	8	0					
lipiec	18	6	5	2	3	2	7	2	4	2	13	5	6	3	3	1	4	2	4	1	0	0	2	1	0	0	1	0	112	59	28	13	5	3	2	1	wyższe	11	6				
sierpień	12	7	0	0	1	1	1	1	3	2	12	8	8	4	3	1	4	4	0	0	0	0	3	3	0	0	1	1	111	62	26	11	13	4	6	3	policealne i średnie zawodowe	25	16				
wrzesień	13	4	4	0	2	0	4	2	4	1	14	3	9	1	5	1	4	2	2	1	0	0	1	0	0	0	0	113	63	26	11	11	3	7	2	średnie ogólnokształcące	11	9					
październik	8	3	2	1	0	0	2	0	2	0	7	3	3	0	3	0	1	1	1	0	0	0	2	1	1	1	0	0	102	57	25	11	19	9	9	4	zasadnicze zawodowe	26	11				
listopad	9	3	7	3	1	0	1	0	1	0	13	6	4	2	1	0	5	3	4	1	0	0	1	1	0	0	0	101	59	25	10	10	1	6	1	gimnazjalne i poniżej	31	16					
grudzień	13	4	2	0	0	0	4	2	2	0	12	3	3	1	3	1	5	2	6	1	3	2	0	0	0	0	0	104	58	21	8	10	5	5	2	do 12mcy	55	26					
Razem	138	55	35	14	11	6	48	19	31	13	124	50	57	23	30	13	36	21	31	7	8	6	25	15	1	1	6	3					152	56	77	24	12-24mce	17	11				
stan na 31.12.2019	104	58	21	8	4	2	33	22	20	9	90	50	27	15	13	5	59	41	31	12	15	10	22	21	1	1	5	1	104	58	21	8					pow. 24mcy	32	21				
																																								RAZEM	104	58	

Gmina Milakowo	Ogółem bezrobotni		w tym:																								Bezrobotni				Odpływ bezrobotnych				Bezrobotni według wieku, wykształcenia i pozostawania bez pracy						
			z prawem do zasiłku		w okresie do 12mcy od dnia ukończenia nauki		bez kwalifikacji		bez doświadczenia zawodowego		w szczególnej sytuacji na ryнку pracy		do 30 rż		w tym do 25 rż		długotrwałe		powyżej 50 rż		korzystające ze świadczeń pomocy społecznej		posiadające co najmniej 1 dziecko do 6 rż		posiadające co najmniej 1 dziecko niepełnosprawne do 18 rż		niepełno- sprawni		ogółem		w tym z prawem do zasiłku		ogółem					w tym podjęcia pracy			
	ogółem	kobiety	ogółem	kobiety	ogółem	kobiety	ogółem	kobiety	ogółem	kobiety	ogółem	kobiety	ogółem	kobiety	ogółem	kobiety	ogółem	kobiety	ogółem	kobiety	ogółem	kobiety	ogółem	kobiety	ogółem	kobiety	ogółem	kobiety	ogółem	kobiety	ogółem	kobiety	ogółem	kobiety				ogółem	kobiety	ogółem	kobiety
stan na 31.12.2018	214	139	26	18	6	3	149	82	57	51	198	131	55	41	26	19	145	103	59	24	64	46	65	56	3	2	11	8	214	139	29	18	stan na 31.12.2019				ogółem	kobiety			
miesiące:	napływ w roku 2019																								w końcu miesiąca				w miesiącu				wiek								
styczeń	14	5	3	2	0	0	6	3	3	2	16	4	4	0	2	0	6	3	5	1	0	0	2	0	0	0	1	0	213	135	31	19	15	9	3	2	18-24 lata	19	12		
lut	18	4	4	1	0	0	7	3	1	0	18	4	4	0	1	0	6	2	10	2	1	1	0	0	0	0	1	0	222	135	35	19	9	4	1	0	25-34 lata	52	36		
marzec	14	6	2	1	2	1	3	2	5	3	17	10	6	4	3	2	5	4	6	3	1	0	2	1	1	0	1	0	207	122	33	17	29	19	12	7	35-44 lata	43	33		
kwiecień	22	14	4	3	2	1	10	6	9	5	25	15	8	4	5	2	11	9	3	1	5	5	7	5	0	0	1	0	198	117	27	13	31	19	12	6	45-54 lata	40	27		
maj	16	8	4	2	0	0	5	4	4	3	17	6	7	4	4	4	4	1	4	2	1	0	2	2	0	0	3	0	188	113	27	14	26	12	16	5	55-59 lat	30	15		
czerwiec	14	9	6	3	1	0	6	5	2	1	13	9	6	4	2	1	3	3	1	0	2	2	4	3	0	0	1	1	186	114	31	15	16	8	13	5	60 lat i więcej	18	0		
lipiec	22	8	4	2	1	0	10	3	6	3	20	11	10	3	5	1	7	5	2	1	2	2	6	6	0	0	1	1	189	111	30	15	19	11	7	3	wyższe	7	3		
sierpień	16	13	2	2	1	1	3	2	6	5	17	15	7	5	3	2	7	7	1	1	2	2	6	6	0	0	1	1	187	115	33	16	18	9	4	3	policealne i średnie zawodowe	20	16		
wrzesień	19	7	5	4	6	1	8	3	3	0	21	9	12	3	7	1	5	3	3	2	1	1	1	0	1	0	4	2	182	111	27	13	24	11	13	7	średnie ogólnokształcące	19	16		
październik	24	15	4	3	3	2	12	6	9	7	24	14	14	11	8	5	5	3	4	1	0	0	9	7	0	0	3	3	185	113	30	15	21	13	12	7	zasadnicze zawodowe	59	34		
listopad	21	7	8	1	1	0	10	5	4	1	24	7	7	0	3	0	9	5	7	3	0	0	1	1	1	1	6	1	199	118	35	13	7	2	6	1	gimnazjalne i poniżej	97	54		
grudzień	25	14	6	2	1	1	11	7	4	3	27	16	7	5	3	2	16	11	9	4	6	5	5	3	1	1	1	0	202	123	35	14	22	9	11	3	do 12mcy	110	59		
Razem	225	110	52	26	18	7	91	49	56	33	239	120	92	43	46	20	84	56	55	21	21	18	45	34	4	2	24	9					237	126	110	49	12-24mce	37	25		
stan na 31.12.2019	202	123	35	14	6	2	96	63	47	40	186	116	48	31	19	12	124	87	68	28	43	30	52	48	3	2	18	11	202	123	35	14	RAZEM				202	123	pow. 24mcy	55	39

Gmina Maldyty	Ogółem bezrobotni		w tym:																								Bezrobotni				Odpływ bezrobotnych				Bezrobotni według wieku, wykształcenia i pozostawania bez pracy						
			z prawem do zasiłku		w okresie do 12mcy od dnia ukończenia nauki		bez kwalifikacji		bez doświadczenia zawodowego		w szczególnej sytuacji na ryнку pracy		do 30 rż		w tym do 25 rż		długotrwałe		powyżej 50 rż		korzystające ze świadczeń pomocy społecznej		posiadające co najmniej 1 dziecko do 6 rż		posiadające co najmniej 1 dziecko niepełnosprawne do 18 rż		niepełno- sprawni		ogółem		w tym z prawem do zasiłku		ogółem					w tym podjęcia pracy			
	ogółem	kobiety	ogółem	kobiety	ogółem	kobiety	ogółem	kobiety	ogółem	kobiety	ogółem	kobiety	ogółem	kobiety	ogółem	kobiety	ogółem	kobiety	ogółem	kobiety	ogółem	kobiety	ogółem	kobiety	ogółem	kobiety	ogółem	kobiety	ogółem	kobiety	ogółem	kobiety	ogółem	kobiety				ogółem	kobiety	ogółem	kobiety
stan na 31.12.2018	286	180	60	29	9	7	122	84	69	53	253	162	81	63	48	37	151	107	80	32	32	26	74	63	4	3	20	13	286	180	60	29	stan na 31.12.2019				ogółem	kobiety			
miesiące:	napływy w roku 2019																								w końcu miesiąca				w miesiącu				wiek			18-24 lata			52	35	
styczeń	46	21	14	6	2	2	17	5	10	6	40	22	19	10	8	5	14	10	11	3	3	2	11	10	0	0	3	1	315	189	69	31	17	12	10	7	25-34 lata			65	47
lut	20	12	3	3	0	0	6	4	2	1	20	12	6	4	3	1	10	7	2	0	1	1	4	2	0	0	4	2	307	187	69	33	28	14	13	6	35-44 lata			45	35
marzec	31	18	9	4	3	3	15	7	6	6	26	14	8	7	6	6	7	3	7	2	2	2	5	5	0	0	4	2	297	182	65	32	41	23	20	12	45-54 lata			58	36
kwiecień	23	13	5	2	5	4	13	8	12	7	27	17	13	9	10	7	5	3	6	3	2	2	4	1	0	0	2	2	281	177	62	32	39	18	19	6	55-59 lat			22	11
maj	25	13	7	4	4	3	9	4	8	5	27	18	14	7	9	4	9	9	4	3	0	0	5	2	0	0	3	3	270	175	54	28	36	15	15	7	60 lat i więcej			21	0
czerwiec	17	10	4	2	0	0	5	4	4	4	19	11	6	5	3	2	5	4	4	2	1	1	5	3	0	0	2	0	256	167	54	26	31	18	15	9	wyższe			15	10
lipiec	29	15	6	4	2	1	11	4	8	4	27	15	9	5	7	4	9	6	7	3	1	0	6	4	0	0	3	1	252	163	52	28	33	19	10	7	policealne i średnie zawodowe			60	46
sierpień	34	18	5	3	2	1	13	8	10	6	32	18	17	8	15	7	6	5	5	4	1	1	10	7	0	0	2	1	265	168	56	31	21	13	13	9	średnie ogólnokształcące			24	18
wrzesień	28	3	5	1	3	1	12	1	6	1	29	6	10	1	7	1	12	3	7	2	1	0	3	0	0	0	1	0	267	155	52	25	26	16	13	6	zasadnicze zawodowe			78	40
październik	30	18	4	3	4	3	12	8	8	6	33	21	15	11	13	9	10	7	6	2	1	0	8	5	0	0	3	3	257	159	49	26	40	14	23	12	gimnazjalne i poniżej			86	50
listopad	30	16	6	4	0	0	13	8	6	5	25	13	7	4	5	2	9	5	7	3	0	0	4	3	0	0	2	2	262	162	50	27	25	13	16	11	do 12mcy			155	85
grudzień	31	16	6	2	6	4	11	6	9	6	30	16	10	5	9	5	15	9	9	4	6	4	3	1	0	0	3	2	263	164	52	26	30	14	10	5	12-24mce			46	27
Razem	344	173	74	38	31	22	137	67	89	57	335	183	134	76	95	53	111	71	75	31	19	13	68	43	0	0	32	19					367	189	177	97	pow. 24mcy			62	52
stan na 31.12.2019	263	164	52	26	11	8	115	77	68	55	231	153	83	60	52	35	142	102	71	31	32	26	68	62	1	1	23	11	263	164	52	26	RAZEM				263	164			



PUP Ostróda	Ogółem bezrobotni		w tym:																								Bezrobotni				Odpływ bezrobotnych				Bezrobotni według wieku, wykształcenia i pozostawania bez pracy						
			z prawem do zasiłku		w okresie do 12mcy od dnia ukończenia nauki		bez kwalifikacji		bez doświadczenia zawodowego		w szczególnej sytuacji na rynku pracy		do 30 rż		w tym do 25 rż		długotrwale		powyżej 50 rż		korzystające ze świadczeń pomocy społecznej		posiadające co najmniej 1 dziecko do 6 rż		posiadające co najmniej 1 dziecko niepełnosprawne do 18 rż		niepełnosprawni		ogółem		w tym z prawem do zasiłku		ogółem					w tym podjęcia pracy			
	ogółem	kobiety	ogółem	kobiety	ogółem	kobiety	ogółem	kobiety	ogółem	kobiety	ogółem	kobiety	ogółem	kobiety	ogółem	kobiety	ogółem	kobiety	ogółem	kobiety	ogółem	kobiety	ogółem	kobiety	ogółem	kobiety	ogółem	kobiety	ogółem	kobiety	ogółem	kobiety	ogółem	kobiety				ogółem	kobiety	ogółem	kobiety
stan na 31.12.2018	4 155	2 530	910	538	137	88	1 621	1 059	708	545	3 628	2 273	1 123	839	563	392	2 115	1 424	1 215	491	466	334	1 141	983	23	14	445	226	4 155	2 530	910	538	stan na 31.12.2019				ogółem	kobiety			
miesiące:	napływy w roku 2019																								w końcu miesiąca				w miesiącu				wiek			18-24 lata			510	342	
styczeń	670	302	181	89	27	14	256	121	103	60	613	289	254	127	149	75	176	103	140	41	7	5	130	82	4	4	62	27	4 391	2 597	946	538	434	235	227	127	25-34 lata			980	742
lut	499	239	109	57	22	14	174	91	84	50	466	243	182	94	90	50	152	97	95	31	13	9	82	50	3	2	54	22	4 397	2 565	935	527	493	271	257	138	35-44 lata			735	495
marzec	444	214	117	65	28	13	166	74	82	42	432	219	162	87	97	55	135	77	79	29	6	4	102	67	2	0	53	23	4 102	2 393	886	514	739	386	346	167	45-54 lata			658	374
kwiecień	431	223	121	64	38	23	155	88	85	51	405	212	155	83	93	47	103	66	93	34	19	15	90	64	2	2	59	29	3 807	2 256	842	489	726	360	335	159	55-59 lat			423	223
maj	432	209	102	57	28	23	145	78	78	40	396	208	165	89	104	53	121	72	67	26	14	8	88	53	1	1	38	17	3 613	2 166	787	461	626	299	287	134	60 lat i więcej			262	0
czerwiec	379	191	97	57	29	18	150	81	67	43	373	198	151	79	87	42	94	61	77	30	5	4	87	64	2	2	34	16	3 482	2 103	754	444	510	254	265	137	wyższe			257	185
lipiec	541	298	148	87	37	22	201	107	111	68	500	278	216	119	134	71	137	90	102	42	11	9	114	92	5	4	50	26	3 466	2 111	776	471	557	290	249	114	policealne i średnie zawodowe			698	492
sierpień	487	264	124	68	40	27	157	87	84	56	450	256	204	119	113	67	126	86	76	32	8	7	103	73	2	2	37	18	3 480	2 131	786	474	473	244	221	109	średnie ogólnokształcące			363	273
wrzesień	590	305	131	80	104	57	232	117	137	77	569	314	270	141	185	94	156	106	99	38	13	11	120	89	3	2	62	33	3 443	2 086	725	432	627	350	344	200	zasadnicze zawodowe			967	521
październik	552	318	138	91	45	31	211	118	106	74	496	289	217	136	142	85	143	86	103	42	8	6	113	79	4	3	65	35	3 424	2 106	755	472	571	298	323	173	gimnazjalne i poniżej			1283	705
listopad	481	252	121	71	26	13	176	99	77	48	451	239	177	93	89	43	146	90	98	43	6	4	99	71	6	4	50	24	3 417	2 113	751	467	488	245	292	157	do 12mcy			2 332	1 310
grudzień	564	280	130	63	43	27	218	112	97	57	523	277	198	107	115	58	216	135	146	51	49	31	100	69	3	3	54	25	3 568	2 176	809	481	413	217	209	108	12-24mce			524	351
Razem	6 070	3 095	1 519	849	467	282	2 241	1 173	1 111	666	5 674	3 022	2 351	1 274	1 398	740	1 705	1 069	1 175	439	159	113	1 228	853	37	29	618	295	6 657				3 449	3 355	1 723	pow. 24mcy			712	515	
stan na 31.12.2019	3 568	2 176	809	481	135	83	1 425	934	636	487	3 053	1 921	1 026	748	510	342	1 740	1 191	994	393	347	250	981	874	15	11	346	160	3 568	2 176	809	481	RAZEM				3 568	2 176			

