



**Informacja o pracy
Powiatowego Urzędu Pracy w Tucholi
w roku 2020**

Tuchola, luty 2021r.

1.	Struktura demograficzna powiatu tucholskiego.....	4
2.	Rynek pracy.....	7
3.	Poziom i stopa bezrobocia.....	11
3.1	Zmiany w poziomie bezrobocia.....	13
4.	Struktura zarejestrowanych bezrobotnych.....	15
4.1	Bezrobotne kobiety.....	15
4.2	Bezrobotni z prawem do zasiłku.....	15
4.3	Osoby do 12 miesięcy od dnia ukończenia nauki.....	16
4.4	Bezrobotni bez kwalifikacji zawodowych.....	16
4.5	Bezrobotni bez doświadczenia zawodowego.....	17
4.6	Kobiety, które nie podjęły zatrudnienia po urodzeniu dziecka.....	17
4.7	Bezrobotni w szczególnej sytuacji na rynku pracy.....	17
4.7.1	Bezrobotni do 30 roku życia.....	18
4.7.2	Długotrwale bezrobotni.....	18
4.7.3	Bezrobotni powyżej 50 rok życia.....	19
4.7.4	Bezrobotni posiadający co najmniej jedno dziecko do 6 roku życia.....	19
4.7.5	Bezrobotni posiadający co najmniej jedno dziecko niepełnosprawne do 18 roku życia.....	19
4.7.6	Bezrobotni niepełnosprawni.....	20
4.8	Bezrobotni wg rodzaju działalności ostatniego miejsca pracy.....	22
4.9	Bezrobotni według zawodów i specjalności.....	24
4.10	Osoby bezrobotne według czasu pozostawiania bez pracy, wieku oraz poziomu wykształcenia.....	26
5.	Usługi rynku pracy.....	27
5.1	Pośrednictwo pracy.....	27
5.1.1	Realizacja ofert pracy.....	28
5.2	Usługi EURES.....	31
5.3	Indywidualny Plan Działania.....	31
5.4	Poradnictwo zawodowe.....	32
5.5	Szkolenia.....	33
6.	Instrumenty rynku pracy	34
6.1	Prace interwencyjne.....	34
6.2	Roboty publiczne.....	34
6.3	Staże.....	35
6.4	Prace społecznie użyteczne.....	35
6.5	Refundacja kosztów wyposażenia lub doposażenia stanowiska pracy dla pracodawcy zatrudniającego osobę bezrobotną.....	36
6.6	Jednorazowe środki na podjęcie działalności gospodarczej.....	37
6.7	Bon na zasiedlenie dla bezrobotnego do 30 roku życia.....	38
6.8	Dofinansowanie wynagrodzenia za zatrudnienie bezrobotnego w wieku 50 +.....	38
6.9	Refundacja kosztów opieki nad dzieckiem do lat 7.....	39
6.10	Zwrot kosztów przejazdu.....	39
6.11	Dodatek aktywizacyjny.....	39
6.12	Krajowy Fundusz Szkoleniowy.....	39

7.	Wsparcie w zakresie ochrony miejsc pracy realizowane w ramach Tarczy antykryzysowej COVID-19.....	40
7.1	Dofinansowanie części kosztów wynagrodzeń pracowników oraz należnych od nich składek na ubezpieczenia społeczne dla mikroprzedsiębiorców, małych i średnich przedsiębiorców (art. 15 zzb).....	41
7.2	Dofinansowanie części kosztów prowadzenia działalności gospodarczej dla przedsiębiorców samozatrudnionych (art. 15 zzc).....	42
7.3	Niskooprocentowana pożyczka z Funduszu Pracy dla mikroprzedsiębiorców (art. 15 zzd).....	42
7.4	Dofinansowanie części kosztów wynagrodzeń pracowników oraz należnych od nich składek na ubezpieczenia społeczne dla organizacji pozarządowych (art. 15 zze).....	43
7.5	Niskooprocentowana pożyczka z Funduszu Pracy dla organizacji pozarządowych (art. 15 zzda).....	44
7.6	Dofinansowanie części kosztów wynagrodzeń pracowników oraz należnych od tych wynagrodzeń składek na ubezpieczenia społeczne jednostki organizacyjnej kościoła, związku wyznaniowego oraz kościelnej osoby prawnej (art.15 zze2 ustawy).....	44
7.7	Dotacja na pokrycie bieżących kosztów prowadzenia działalności gospodarczej mikroprzedsiębiorcy i małego przedsiębiorcy określonych branż (art. 15 zze4).....	44
8.	Koordinacja Systemów Zabezpieczenia Społecznego.....	45
9.	Zatrudnianie cudzoziemców.....	45
10.	Decyzje i zaświadczenia.....	46
11.	Zatrudnienie pracowników i wydatki związane z funkcjonowaniem PUP.....	46
12.	Wydatki z Funduszu Pracy.....	47
13.	Projekty i programy realizowane przez PUP.....	49
13.1	Projekty dofinansowane ze środków EFS.....	49
13.1.1	Aktywizacja osób młodych pozostających bez pracy w powiecie tucholskim (IV).....	49
13.1.2	Wsparcie aktywności zawodowej osób bezrobotnych w powiecie tucholskim (IV).....	50
13.2	Programy rynku pracy.....	52
13.2.1	Program na rzecz aktywizacji zawodowej bezrobotnych zamieszkujących na wsi	52
14.	Podsumowanie.....	52

1. Struktura demograficzna powiatu tucholskiego

Powiat tucholski zajmuje powierzchnię 107.546 ha. Siedzibą powiatu i jedynym miastem na jego terenie jest Tuchola. Powiat składa się z 6 gmin: gminy miejsko - wiejskiej Tuchola oraz gmin wiejskich: Cekcyn, Gostycyn, Kęsowo, Lubiewo i Śliwice.

Tabela 1. Powierzchnia powiatu tucholskiego

Gminy powiatu	Powierzchnia w ha	Liczba sołectw	Liczba miejscowości
Powiat tucholski	107.546	72	176
Miasto Tuchola	1.769	-	1
Gmina Tuchola	22.197	10	38
Gmina Cekcyn	25.326	14	55
Gmina Gostycyn	13.580	10	18
Gmina Kęsowo	10.922	10	20
Gmina Lubiewo	16.280	11	19
Gmina Śliwice	17.472	17	25

Źródło: Bank Danych Lokalnych – www.stat.gov.pl

W tabelach 2-6 przedstawiono dane z 2019 roku, gdyż w trakcie tworzenia tego opracowania informacje za 2020r. nie były jeszcze dostępne na stronach Głównego Urzędu Statystycznego.

Tabela 2. Ludność powiatu tucholskiego w latach 2018 – 2019 (stan w dniu 31 XII)

Wyszczególnienie	Ogółem		Zmiana	Mężczyźni		Zmiana	Kobiety		Zmiana
	2018	2019		2018	2019		2018	2019	
Powiat tucholski	48.374	48.383	9	24.175	24.194	19	24.199	24.189	-10
Miasto Tuchola	13.680	13.649	-31	6.636	6.618	-18	7.044	7.031	-13
Gmina Tuchola	6.639	6.602	-37	3.345	3.334	-11	3.294	3.268	-26
Gmina Cekcyn	6.815	6.870	55	3.389	3.413	24	3.426	3.457	31
Gmina Gostycyn	5.191	5.196	5	2.601	2.608	7	2.590	2.588	-2
Gmina Kęsowo	4.465	4.493	28	2.291	2.297	6	2.174	2.196	22
Gmina Lubiewo	5.998	5.981	-17	3.058	3.049	-9	2.940	2.932	-8
Gmina Śliwice	5.586	5.592	6	2.855	2.875	20	2.731	2.717	-14

Źródło: Bank Danych Lokalnych – www.stat.gov.pl

Pod koniec 2019 roku największe w powiecie pod względem zaludnienia było miasto Tuchola – zamieszkiwało je 13.649 osób (co daje 28,2% ogółu mieszkańców powiatu). Kolejne miejsca zajmowały: gmina Cekcyn, którą zamieszkiwało 6.870 osób (14,2% ludności powiatu), gmina Tuchola - 6.602 osoby (13,6% ludności powiatu), gmina Lubiewo – 5.981 osób (12,4% ludności powiatu), gmina Śliwice – 5.592 osoby (11,6% ludności powiatu), gmina Gostycyn – 5.196 osób (10,7% ludności powiatu). Najmniejszą gminą pod względem liczby ludności była gmina Kęsowo, w której na koniec 2019 roku zamieszkiwały 4.493 osoby co dawało 9,3% ogółu ludności w powiecie.

W porównaniu z 2018 rokiem najbardziej wzrosła liczba ludności w gminie Cekcyn (o 55 osób), natomiast spadek odnotowano w mieście i gminie Tuchola oraz gminie Lubiewo.

Tabela 3. Ludność powiatu tucholskiego w wieku przedprodukcyjnym, produkcyjnym i poprodukcyjnym – stan na dzień 31.12.2019r.

Wyszczególnienie	Ogółem	Kobiety	W wieku					
			przedprodukcyjnym		produkcyjnym		poprodukcyjnym	
			razem	w tym kobiety	razem	w tym kobiety	razem	w tym kobiety
Powiat tucholski	48.383	24.189	9.737	4.645	29.264	13.347	9.382	6.197
Miasto Tuchola	13.649	7.031	2.600	1.227	7.948	3.723	3.101	2.081
Gmina Tuchola	6.602	3.268	1.336	642	4.060	1.852	1.206	774
Gmina Cekcyn	6.870	3.457	1.459	707	4.201	1.937	1.210	813
Gmina Gostycyn	5.196	2.588	1.041	517	3.191	1.434	964	637
Gmina Kęsowo	4.493	2.196	916	441	2.754	1.219	823	536
Gmina Lubiewo	5.981	2.932	1.261	585	3.614	1.633	1.106	714
Gmina Śliwice	5.592	2.717	1.124	526	3.496	1.549	972	642

Źródło: Bank Danych Lokalnych – www.stat.gov.pl

Przez ludność w wieku produkcyjnym rozumie się ludność w wieku zdolności do pracy. Dla mężczyzn przyjęto wiek 18-64 lata, dla kobiet 18-59 lat. Przez ludność w wieku nieprodukcyjnym rozumie się ludność w wieku przedprodukcyjnym, tj. do 17 lat oraz w wieku poprodukcyjnym, tj. mężczyźni - 65 lat i więcej, kobiety – 60 lat i więcej. Wśród mieszkańców naszego powiatu przeważają osoby w wieku produkcyjnym (29.264 osoby – 60,5% ogółu ludności powiatu). Najwięcej osób w wieku produkcyjnym zamieszkuje miasto Tuchola (7.948 osób – 27,2% ogółu ludności w wieku produkcyjnym), najmniej gminę Kęsowo (2.754 osoby – 9,4% ogółu ludności w wieku produkcyjnym). Tylko w mieście Tuchola liczba osób w wieku poprodukcyjnym przekracza liczbę osób w wieku przedprodukcyjnym.

Tabela 4. Ludność powiatu tucholskiego w wieku przedprodukcyjnym, produkcyjnym i poprodukcyjnym w latach 2018 – 2019 (stan w dniu 31 XII)

Wyszczególnienie	W wieku								
	przedprodukcyjnym			produkcyjnym			poprodukcyjnym		
	2018	2019	zmiana	2018	2019	zmiana	2018	2019	zmiana
Powiat tucholski	9.773	9.737	-36	29.530	29.264	-266	9.071	9.382	311
Miasto Tuchola	2.565	2.600	35	8.091	7.948	-143	3.024	3.101	77
Gmina Tuchola	1.383	1.336	-47	4.097	4.060	-37	1.159	1.206	47
Gmina Cekcyn	1.450	1.459	9	4.217	4.201	-16	1.148	1.210	62
Gmina Gostycyn	1.038	1.041	3	3.207	3.191	-16	946	964	18
Gmina Kęsowo	915	916	1	2.750	2.754	4	800	823	23
Gmina Lubiewo	1.279	1.261	-18	3.652	3.614	-38	1.067	1.106	39
Gmina Śliwice	1.143	1.124	-19	3.516	3.496	-20	927	972	45

Źródło: Bank Danych Lokalnych – www.stat.gov.pl

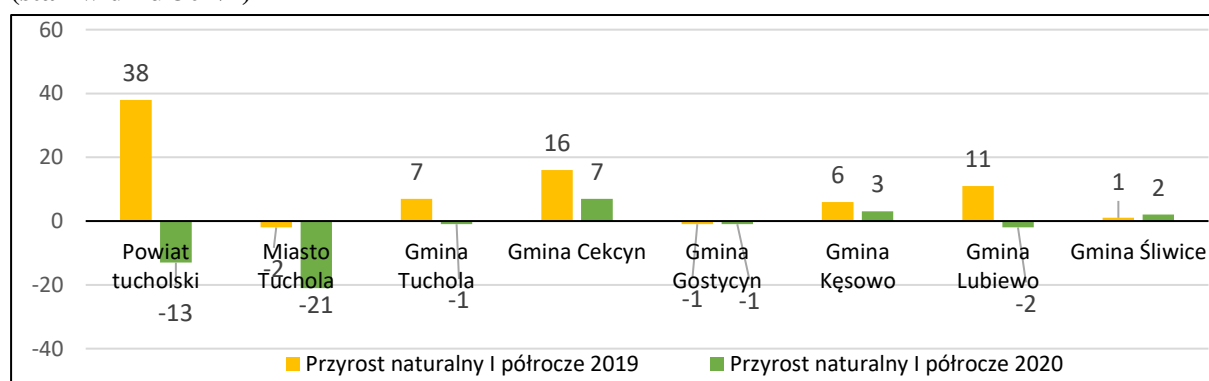
W porównaniu z 2018 rokiem wzrosła liczba ludności w wieku poprodukcyjnym o 311 osób, natomiast spadła liczba ludności w wieku produkcyjnym o 266 osób i w wieku przedprodukcyjnym o 36 osób. Największy wzrost liczby ludności w wieku poprodukcyjnym (o 77 osób), a zarazem największy spadek liczby ludności w wieku produkcyjnym (o 143 osoby) odnotowano w mieście Tuchola. Największy spadek liczby ludności w wieku przedprodukcyjnym (o 47 osób) odnotowano w gminie Tuchola.

Tabela 5. Ruch naturalny ludności w powiecie tucholskim w latach 2018 – 2019

Wyszczególnienie	Urodzenia żywe		Zgony		Przyrost naturalny	
	2018	2019	2018	2019	2018	2019
Powiat tucholski	552	520	478	437	74	83
Miasto Tuchola	159	140	121	130	38	10
Gmina Tuchola	75	69	66	74	9	-5
Gmina Cekcyn	90	83	65	52	25	31
Gmina Gostycyn	54	49	57	47	-3	2
Gmina Kęsowo	51	52	44	44	7	8
Gmina Lubiewo	76	73	60	50	16	23
Gmina Śliwice	47	54	65	40	-18	14

Źródło: Bank Danych Lokalnych – www.stat.gov.pl

W 2019r. w powiecie tucholskim, podobnie jak w roku ubiegłym, odnotowano dodatni przyrost naturalny, największy w gminie Cekcyn, najmniejszy w gminie Gostycyn. Ujemny przyrost naturalny odnotowano w gminie Tuchola.

Wykres 1. Przyrost naturalny w gminach powiatu tucholskiego w latach 2019– 2020 (stan w dniu 30 VI)

Źródło: Bank Danych Lokalnych – www.stat.gov.pl

Tabela 6. Migracje ludności na pobyt stały w latach 2018-2019

Wyszczególnienie	Zameldowania w ruchu wewnętrznym		Wymeldowania w ruchu wewnętrznym		Saldo migracji wewnętrznych	
	2018	2019	2018	2019	2018	2019
Powiat tucholski	428	476	588	644	-160	-168
Miasto Tuchola	112	115	224	227	-112	-112
Gmina Tuchola	84	89	71	75	13	14
Gmina Cekcyn	63	88	72	80	-9	8
Gmina Gostycyn	26	23	62	56	-36	-33
Gmina Kęsowo	36	60	52	66	-16	-6
Gmina Lubiewo	62	57	57	90	5	-33
Gmina Śliwice	45	44	50	50	-5	-6

Źródło: Bank Danych Lokalnych – www.stat.gov.pl

W 2019r. w powiecie tucholskim odnotowano 644 wymeldowania z pobytu stałego, natomiast 476 osób zameldowało się na pobyt stały. Ogólne saldo migracji w ruchu wewnętrznym w 2019r. w powiecie tucholskim wyniosło minus 168.

Z gmin wymeldowało się 417 osób, a zameldowało się 361 osób. Odpływ w mieście był większy niż w gminach. Z miasta wymeldowało się 227 osób, a zameldowało się 115 osób. Największe dodatnie ogólne saldo migracji odnotowano w gminie Tuchola (plus 14), a największe ujemne ogólne saldo migracji odnotowano w mieście Tuchola (minus 112).

2. Rynek pracy

W tabelach 8 i 12 przedstawiono dane z 2019 roku, gdyż w trakcie tworzenia tego opracowania informacje za 2020r. nie były jeszcze dostępne na stronach Głównego Urzędu Statystycznego.

Według danych Urzędu Statystycznego w Bydgoszczy (Biuletyn Statystyczny Województwa Kujawsko – Pomorskiego III kwartał 2020r.), w końcu września 2020r. w rejestrze REGON w województwie zarejestrowanych było ogółem 208.629 podmiotów gospodarki narodowej (bez osób prowadzących gospodarstwa indywidualne w rolnictwie), w tym w powiecie tucholskim 3.914 (w 2019r. - 3.769).

Tabela 7. Podmioty gospodarcze^a z terenu powiatu tucholskiego zarejestrowane w rejestrze REGON wg sektorów własnościowych i gmin w latach 2019 – 2020 (stan w dniu 30 IX)

Wyszczególnienie	2019			2020		
	Ogółem	Sektor publiczny	Sektor prywatny	Ogółem	Sektor publiczny	Sektor prywatny
Powiat tucholski	3.769	157	3.611	3.914	157	3.752
Miasto i Gmina Tuchola	1.840	90	1.750	1.889	91	1.796
Gmina Cekcyn	480	15	465	504	15	489
Gmina Gostycyn	389	17	372	410	16	393
Gmina Kęsowo	263	11	252	263	11	252
Gmina Lubiewo	399	10	389	414	10	404
Gmina Śliwice	398	14	383	434	14	418

Źródło: Bank Danych Lokalnych – www.stat.gov.pl

^a bez osób prowadzących gospodarstwa indywidualne w rolnictwie

W powiecie tucholskim w końcu września 2020r. było 3.914 podmiotów gospodarki narodowej, tj. o 3,8% więcej niż przed rokiem. Podmiotów w sektorze publicznym było 157, a w sektorze prywatnym 3.752. W porównaniu z wrześniem 2019r. liczba podmiotów w sektorze publicznym pozostała na tym samym poziomie, a w sektorze prywatnym wzrosła o 141 jednostek.

Tabela 8. Podmioty gospodarcze^a z terenu powiatu tucholskiego nowo zarejestrowane i wyrejestrowane z rejestru REGON w okresie I – XII 2018r. i 2019r. wg sektorów własnościowych

Sektor własnościowy	Podmioty gospodarcze w 2018 roku		Podmioty gospodarcze w 2019 roku	
	nowo zarejestrowane	wyrejestrowane	nowo zarejestrowane	wyrejestrowane
Sektor publiczny	3	2	6	4
Sektor prywatny	414	287	430	210
Ogółem	417	289	436	214

Źródło: Bank Danych Lokalnych – www.stat.gov.pl

^a bez osób prowadzących gospodarstwa w rolnictwie

W 2019r. w rejestrze REGON zarejestrowano 436 nowych podmiotów gospodarki narodowej z terenu powiatu tucholskiego (w tym 6 z sektora publicznego). W tym samym okresie wyrejestrowano 214 podmiotów (w tym 4 z sektora publicznego). W porównaniu z 2018r. wzrosła liczba nowo zarejestrowanych podmiotów (o 19 jednostek), a zmniejszyła się liczba wyrejestrowanych podmiotów (o 75 jednostek).

Tabela 9. Podmioty gospodarki narodowej^a zarejestrowane w rejestrze REGON w powiecie tucholskim w latach 2019 i 2020– stan w dniu 30 IX

Podmioty		Lata	
		2019	2020
w tym między innymi	Spółki handlowe (ogółem):	115	129
	- w tym z udziałem kapitału zagranicznego	15	14
	Spółki cywilne	141	142
	Spółdzielnie	20	20
	Osoby fizyczne	2.960	3.076

Źródło: Bank Danych Lokalnych – www.stat.gov.pl

^a bez osób prowadzących indywidualne gospodarstwa w rolnictwie

Analizując podmioty gospodarcze pod względem formy prawnej, w porównaniu z wrześniem 2019r., zaobserwowano wzrost wśród osób fizycznych prowadzących działalność gospodarczą o 116 jednostek, spółek handlowych o 14 jednostek, spółek cywilnych o 1 jednostkę. Na tym samym poziomie pozostały spółdzielnie.

Tabela 10. Podmioty gospodarki narodowej^a zarejestrowane w rejestrze REGON w powiecie tucholskim wg formy prawnej - stan w dniu 30.09.2020r.

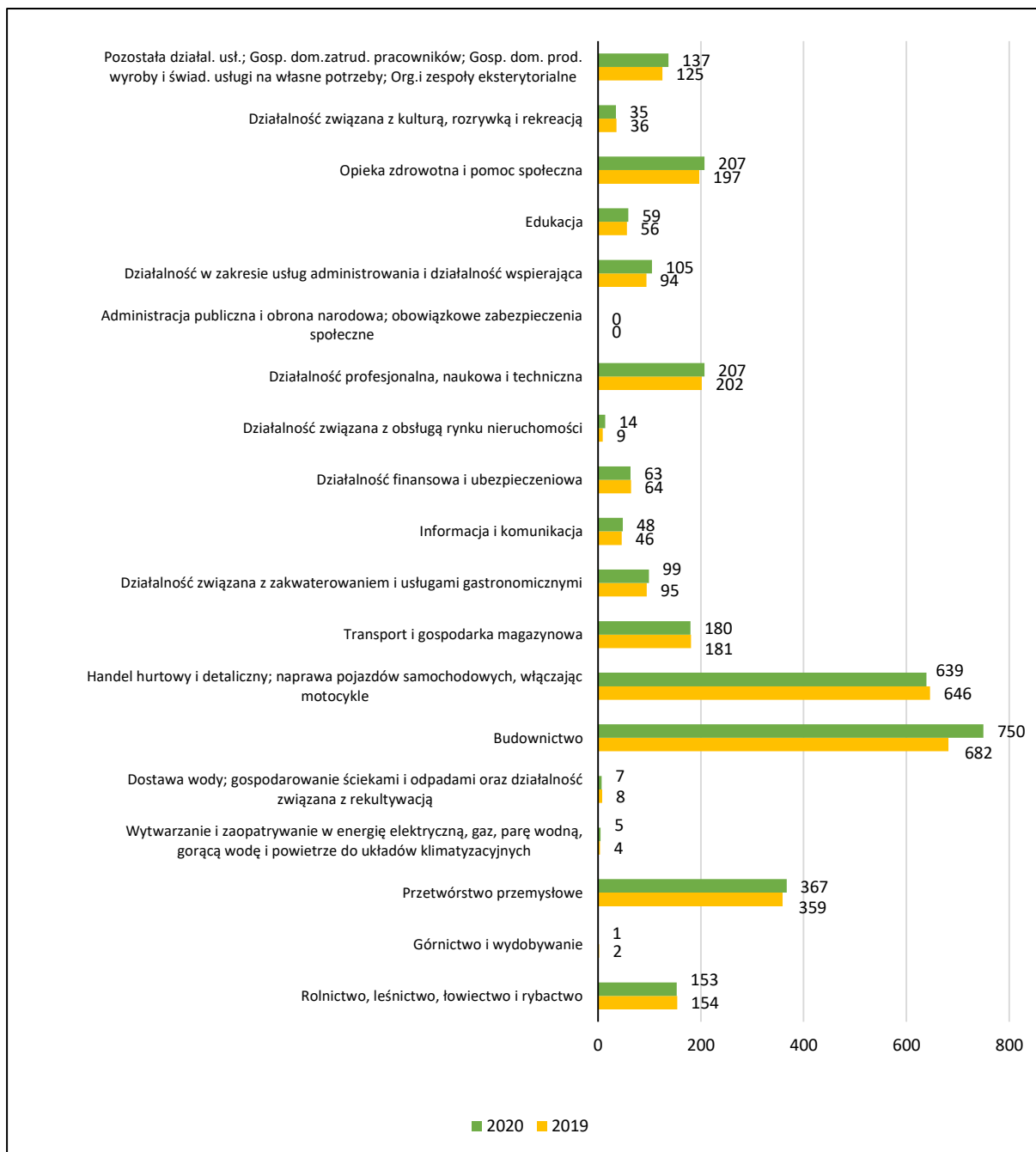
Wyszczególnienie	Spółki handlowe	W tym z udziałem kapitału zagranicznego	Spółki cywilne	Spółdzielnie	Osoby fizyczne
Miasto i Gmina Tuchola	75	8	90	9	1.442
Gmina Cekcyn	9	1	11	1	424
Gmina Gostycyn	14	4	8	4	331
Gmina Kęsowo	8	1	8	3	190
Gmina Lubiewo	6	0	15	2	334
Gmina Śliwice	17	0	10	1	355

Źródło: Bank Danych Lokalnych – www.stat.gov.pl

^a bez osób prowadzących indywidualne gospodarstwa w rolnictwie

Według stanu na dzień 30 września 2020r. w powiecie tucholskim w rejestrze REGON przeważały osoby fizyczne prowadzące działalność gospodarczą - 3.076 podmiotów, spółki cywilne – 142 podmioty i spółki handlowe – 129 podmiotów. Najwięcej podmiotów gospodarczych skupionych było w mieście i gminie Tuchola (1.442 osoby fizyczne prowadzące działalność gospodarczą; 90 spółek cywilnych; 75 spółek handlowych; 9 spółdzielni), najmniej w gminie Kęsowo (190 osób fizycznych prowadzących działalność gospodarczą; 8 spółek cywilnych; 8 spółek handlowych; 3 spółdzielnie).

Wykres 2. Osoby fizyczne prowadzące działalność gospodarczą według sekcji PKD w latach 2019 i 2020 – stan w dniu 30 IX



Źródło: Bank Danych Lokalnych – www.stat.gov.pl

Osoby fizyczne prowadziły działalność gospodarczą głównie w sekcjach:

- budownictwo – 750;
- handel hurtowy i detaliczny; naprawa pojazdów samochodowych, włączając motocykle – 639;
- przetwórstwo przemysłowe – 367.

W porównaniu z wrześniem 2019r. najbardziej wzrosła liczba osób fizycznych prowadzących działalność gospodarczą w sekcji budownictwo (o 68 podmiotów), największy spadek odnotowano w sekcji handel hurtowy i detaliczny; naprawa pojazdów samochodowych, włączając motocykle (o 7 podmiotów).

Tabela 11. Podmioty gospodarki narodowej^a w powiecie tucholskim wg klas wielkości w latach 2011-2019 i na koniec września 2020r.

Wielkość zatrudnienia	stan w dniu 31 XII									stan w dniu 30.09.2020r.
	2011	2012	2013	2014	2015	2016	2017	2018	2019	
ogółem	3.297	3.347	3.392	3.401	3.416	3.420	3.478	3.593	3.790	3.914
0 - 9	3.089	3.162	3.213	3.223	3.241	3.244	3.306	3.431	3.626	3.756
10 - 49	176	148	141	141	139	140	138	131	133	127
50 - 249	31	36	37	36	35	34	32	29	29	29
250 - 999	1	1	1	1	1	2	2	2	2	2
1000 i więcej	0	0	0	0	0	0	0	0	0	0

Źródło: Bank Danych Lokalnych – www.stat.gov.pl

^a bez osób prowadzących indywidualne gospodarstwa w rolnictwie

Analizując podmioty gospodarki narodowej pod względem klas wielkości w 2019r., w porównaniu z 2011r., zaobserwowano sukcesywny wzrost ilości firm zatrudniających do 9 pracowników (o 537 podmiotów), a spadek firm zatrudniających od 10 do 49 pracowników (o 43 podmioty).

Na koniec września 2020r. w powiecie tucholskim, zdecydowaną większość podmiotów zarejestrowanych w rejestrze REGON, stanowiły mikroprzedsiębiorstwa, czyli firmy zatrudniające poniżej 10 pracowników (3.756 podmiotów – 96,0% ogółu).

Tabela 12. Pracujący^a w powiecie tucholskim w latach 2009 - 2019

Wg stanu na	Ogółem	w tym pracujący				
		w rolnictwie ^b , leśnictwie, łowiectwie i rybactwie	w przemyśle i budownictwie	w handlu; naprawie pojazdów samochodowych; transporte i gosp. magazynowej; zakwaterowaniu i gastronomii; informacji i komunikacji	w działalności finansowej i ubezpieczenio- wej; obsłudze rynku nieruchomości	pozostałe usługi ^c
31.12.2009r.	11.370	4.196	3.213	1.225	257	2.479
31.12.2010r.	11.629	4.631	3.090	1.244	225	2.439
31.12.2011r.	11.834	4.615	3.244	1.290	232	2.453
31.12.2012r.	11.809	4.605	3.183	1.271	233	2.517
31.12.2013r.	11.746	4.611	3.194	1.135	246	2.560
31.12.2014r.	12.106	4.590	3.391	1.258	246	2.621
31.12.2015r.	12.290	4.596	3.652	1.217	244	2.581
31.12.2016r.	12.581	4.591	3.714	1.417	231	2.628
31.12.2017r.	12.915	4.630	3.864	1.441	247	2.733
31.12.2018r.	13.081	4.619	3.940	1.614	221	2.687
31.12.2019r.	13.089	4.612	3.992	1.467	226	2.792

Źródło: Bank Danych Lokalnych – www.stat.gov.pl

^a bez podmiotów gospodarczych o liczbie pracujących do 9 osób, duchownych i pracujących w jednostkach budżetowych działających w zakresie obrony narodowej i bezpieczeństwa publicznego.

^b dane łącznie z rolnictwem indywidualnym i pracującymi w organizacjach, fundacjach, związkach (SOF), według faktycznego miejsca pracy i rodzaju działalności

^c działalność profesjonalna, naukowa i techniczna; administrowanie i działalność wspierająca; administracja publiczna i obrona narodowa, obowiązkowe zabezpieczenia społeczne; edukacja; opieka zdrowotna i pomoc społeczna; działalność związana z kulturą rozrywką i rekreacją oraz pozostała działalność usługowa.

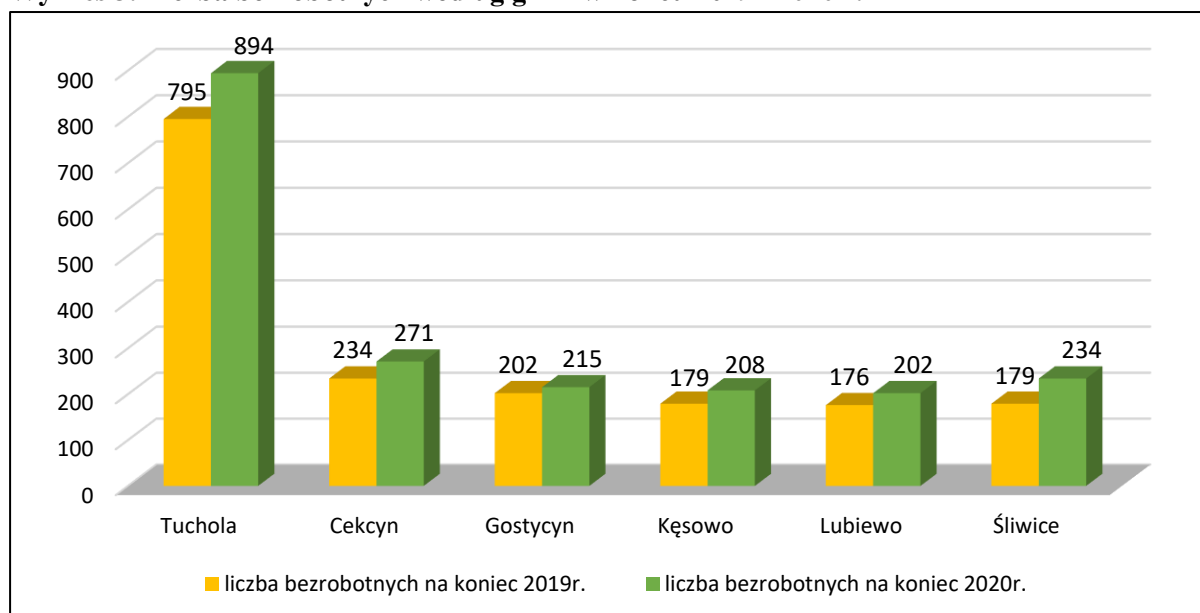
W 2019r., w porównaniu do 2009r., odnotowano wzrost wśród pracujących w zakładach zatrudniających powyżej 9 pracowników, największy w przemyśle i budownictwie tj. o 779 pracujących. Spadek odnotowano tylko wśród pracujących w zakładach zatrudniających powyżej 9 pracowników w działalności finansowej i ubezpieczeniowej; obsłudze rynku nieruchomości o 31 pracujących.

W 2019r., w porównaniu do 2018r., liczba pracujących w zakładach zatrudniających powyżej 9 pracowników wzrosła o 8 osób. Spadek liczby pracujących odnotowano tylko w dziale: handel; naprawa pojazdów samochodowych; transport i gospodarka magazynowa, zakwaterowanie i gastronomia; informacja i komunikacja (o 147 osób) i rolnictwo, leśnictwo, łowiectwo i rybactwo (o 7 osób). W pozostałych działach odnotowano wzrost pracujących, największy w działalności profesjonalnej, naukowej i technicznej; administrowaniu i działalności wspierającej; administracji publicznej i obronie narodowej, obowiązkowych zabezpieczeniach społecznych; edukacji; opiece zdrowotnej i pomocy społecznej; działalności związanej z kulturą rozrywką i rekreacją oraz pozostałej działalności usługowej (o 105 osób).

3. Poziom i stopa bezrobocia

W końcu grudnia 2020r. zarejestrowanych było 2.024 bezrobotnych tj. o 14,7% więcej niż w grudniu 2019r. (o 259 osób). Wzrost liczby bezrobotnych odnotowano we wszystkich gminach tj. w gminie Śliwice o 30,7%, gminie Kęsowo o 16,2%, gminie Cekcyn o 15,8%, gminie Lubiewo o 14,8%, w Tucholi o 12,5%, w gminie Gostycyn o 6,4%.

Wykres 3. Liczba bezrobotnych według gmin w końcu 2019 i 2020 r.

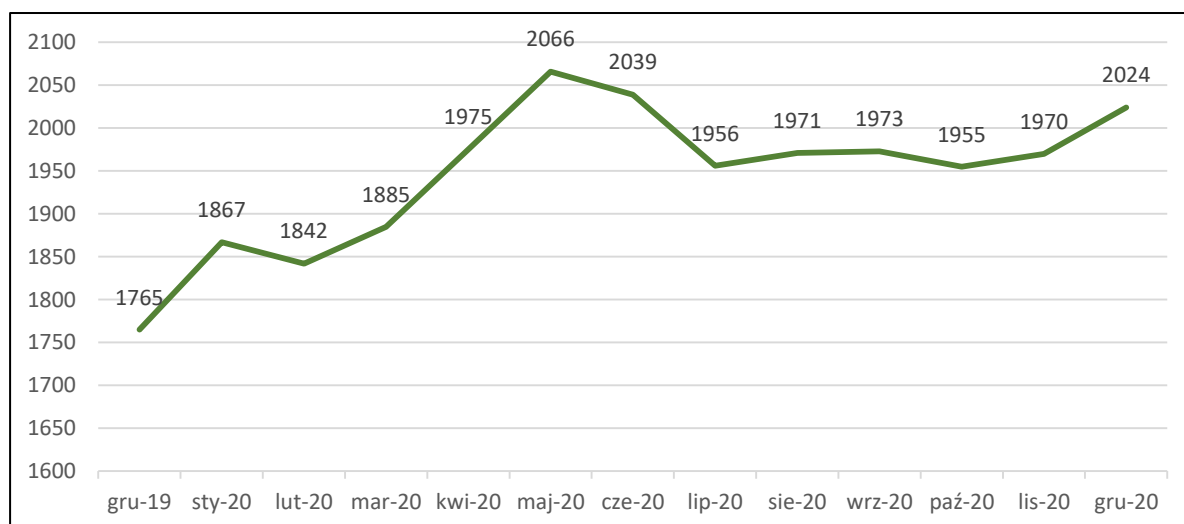


Źródło.: Opracowanie własne na podstawie formularza nr 3 do sprawozdania MRPiT-01

Wzrost liczby zarejestrowanych bezrobotnych odnotowano zarówno wśród kobiet o 61 osób (5,7%), jak i mężczyzn o 198 osób (28,2%).

W styczniu 2020 r. liczba osób bezrobotnych – w stosunku do grudnia 2019 r. - wzrosła o 102 osoby. Od lutego 2020r. do maja obserwowaliśmy systematyczny wzrost liczby bezrobotnych następnie do lipca spadek liczby bezrobotnych. W sierpniu i wrześniu nieznacznie wzrosła liczba zarejestrowanych osób. Kolejny wzrost liczby bezrobotnych odnotowano od października do końca grudnia 2020r.

Wykres 4. Liczba bezrobotnych według podziału na poszczególne miesiące w 2020 r.



Źródło: Opracowanie własne na podstawie formularza nr 1 do sprawozdania MRPiT-01

Tabela 13. Liczba bezrobotnych według podziału na gminy i poszczególne miesiące w 2020 r.

Wyszczególnienie	Liczba bezrobotnych						
	Ogółem	Tuchola	Cekcyn	Gostycyn	Kęsowo	Lubiewo	Śliwice
Grudzień 2019	1.765	795	234	202	179	176	179
Styczeń 2020	1.867	839	235	215	198	189	191
Luty 2020	1.842	846	219	201	203	184	189
Marzec 2020	1.885	836	236	224	210	179	200
Kwiecień 2020	1.975	882	230	234	210	184	235
Maj 2020	2.066	920	253	234	223	181	255
Czerwiec 2020	2.039	928	257	201	217	182	254
Lipiec 2020	1.956	877	249	195	212	181	242
Sierpień 2020	1.971	892	257	193	203	179	247
Wrzesień 2020	1.973	891	264	193	198	184	243
Październik 2020	1.955	881	266	183	195	192	238
Listopad 2020	1.970	876	259	206	198	199	232
Grudzień 2020	2.024	894	271	215	208	202	234
Wzrost/spadek XII 2019 do XII 2020	259	99	37	13	29	26	55

Źródło: Opracowanie własne na podstawie formularza nr 1 do sprawozdania MRPiT-01

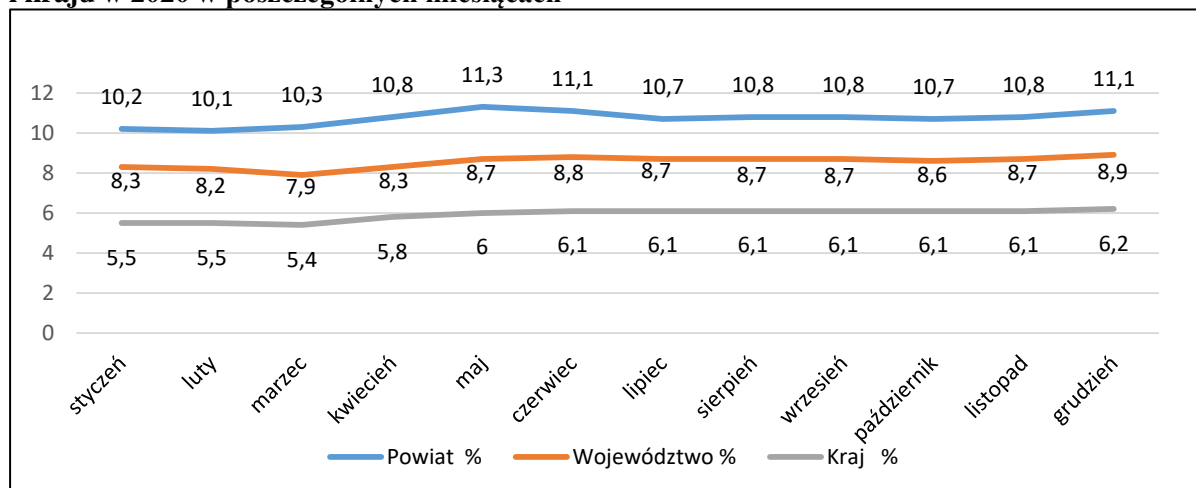
Stopa bezrobocia w powiecie tucholskim liczona w stosunku do liczby ludności aktywnej zawodowo wyniosła w grudniu 2020r. 11,1% (w województwie kujawsko-pomorskim – 8,9%, w kraju – 6,2%). Stopa bezrobocia w powiecie tucholskim w stosunku do grudnia 2019r. zwiększyła się o 1,4 pkt procentowego, w województwie kujawsko-pomorskim podobnie jak w kraju zwiększyła się o 1,0 pkt.

Tabela 14. Stopa bezrobocia powiatu tucholskiego na tle województwa kujawsko-pomorskiego i kraju w latach 2019-2020

Stan na dzień	Stopa bezrobocia (%)		
	Powiat	Województwo	Kraj
31.12.2019r.	9,7	7,9	5,2
31.12.2020r.	11,1	8,9	6,2
Zmiana	1,4	1,0	1,0

Źródło: Opracowanie własne na podstawie informacji z WUP w Toruniu

Wykres 5. Stopa bezrobocia powiatu tucholskiego na tle województwa kujawsko-pomorskiego i kraju w 2020 w poszczególnych miesiącach



Źródło: Opracowanie własne na podstawie informacji z WUP w Toruniu

3.1 Zmiany w poziomie bezrobocia.

W 2020r. zarejestrowało się 2.382 bezrobotnych (wobec 2.693 w 2019r.). Spośród ogólnej liczby zarejestrowanych bezrobotnych:

- 2.128 osób (89,3%) - to osoby poprzednio pracujące (w 2019r. było to odpowiednio 2.413 i 89,6%),
- 1.938 osób (81,4%) – to osoby rejestrujące się po raz kolejny (w 2019r. było to odpowiednio 2.262 i 84,0%).

W 2020r. z ewidencji bezrobotnych wyłączono 2.123 osoby (w 2019r. – 2.931).

Przyczyny wyłączeń to:

- podjęcia pracy - dotyczyły 1.545 osób i stanowiły 72,8% ogółu wyłączeń (w 2019r. było to odpowiednio 1.710 osób i 58,3%).

Zatrudnienie bez udziału środków FP podjęły 1.234 osoby (o 45 osób mniej niż w 2019r.). Natomiast zatrudnienie subsydiowane finansowane środkami Funduszu Pracy stanowiło 20,1% wszystkich podjęć pracy, pracę podjęło 311 osób (o 120 osób mniej niż w 2019r.), w tym: prace interwencyjne 79 osób (w 2019r. 127 osób), a roboty publiczne 77 osób (w roku ubiegłym 91).

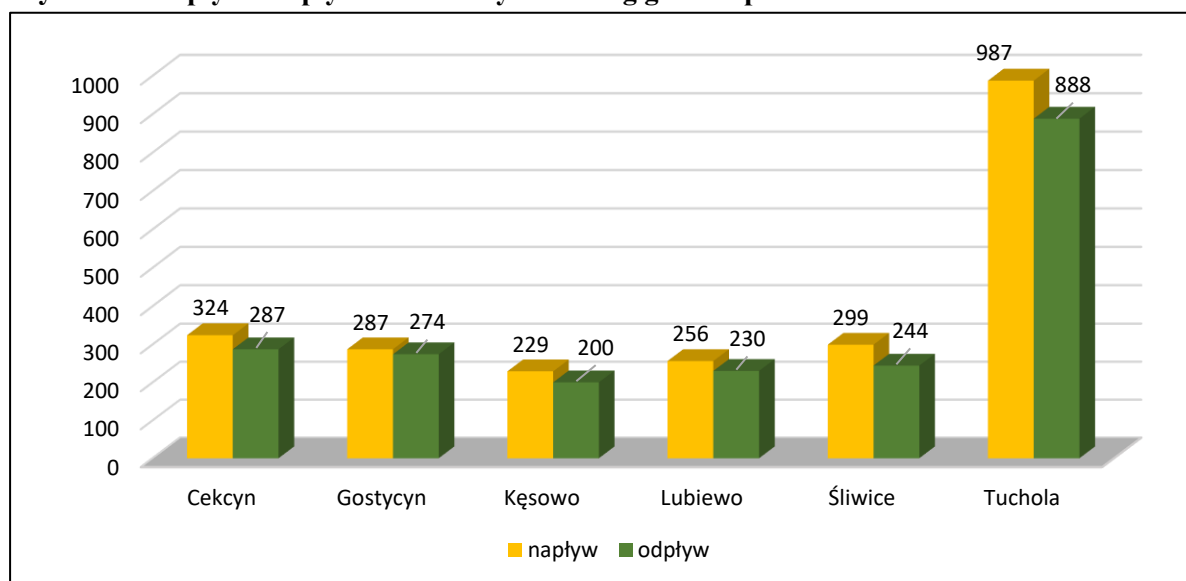
W 2020r. 64 bezrobotnych otrzymało jednorazowe środki na podjęcie działalności gospodarczej (w 2019r. – 60), 71 osób podjęło pracę w ramach refundacji pracodawcom kosztów wyposażenia stanowiska pracy (w 2019r. – 103 osoby), 4 osoby podjęły pracę w ramach dofinansowania wynagrodzenia za zatrudnienie skierowanego bezrobotnego powyżej 50 roku życia (w 2019r. – 9 osób), 12 osób otrzymało bon na zasiedlenie (w 2019r. – 15 osób). Z innej formy zatrudnienia subsydiowanego skorzystały 4 osoby. Do innej formy zatrudnienia subsydiowanego zalicza się m. in. udzielenie z PFRON jednorazowych środków na rozpoczęcie działalności gospodarczej, refundacje części kosztów poniesionych na wynagrodzenia, nagrody i składki na ubezpieczenia społeczne skierowanych bezrobotnych do 30 roku życia (wakaty na zwolnionych stanowiskach pracy),

- niepotwierdzenie gotowości do pracy - wyłączono 105 osób co stanowiło 5,0% (w 2019r. odpowiednio 411 osób i 14,0%) wszystkich wyłączeń;
- rozpoczęcie szkolenia, stażu i prac społecznie użytecznych dotyczyło 123 osób

- (w 2019r. – 247) i stanowiło 5,8% (w 2019r. – 8,4%) wszystkich wyłączeń;
- odmowa bez uzasadnionej przyczyny przyjęcia propozycji odpowiedniej pracy lub innej formy pomocy – 3 osoby tj. 0,1% (w 2019 - 30 osób tj. 1,0 %) ogółu wyłączeń;
 - innych (dobrowolna rezygnacja, podjęcie nauki, nabycie prawa do emerytury lub renty, prawa do świadczenia przedemerytalnego, zmiana miejsca zamieszkania, osiągnięcie wieku emerytalnego) objęło 347 osób tj. 16,3% (w 2019r. – 533 osoby tj. 18,2%) ogółu wyłączeń.

W roku 2020 3 zakłady pracy zgłosiły do tut. urzędu pracy zamiar zwolnień grupowych (Toruńskie Przedsiębiorstwo Przemysłu Drzewnego S.A. Zakład Przemysłu Drzewnego w Wierzchucinie – 36 pracowników, Toruńskie Przedsiębiorstwo Przemysłu Drzewnego S.A. Zakład Przemysłu Drzewnego w Łobodzie – 36 pracowników, Zakład Produkcyjno-Usługowy Tomasz Bystron Tuchola – 10 pracowników).

Wykres 6. Napływ i odpływ bezrobotnych według gmin w powiecie tucholskim w 2020r.

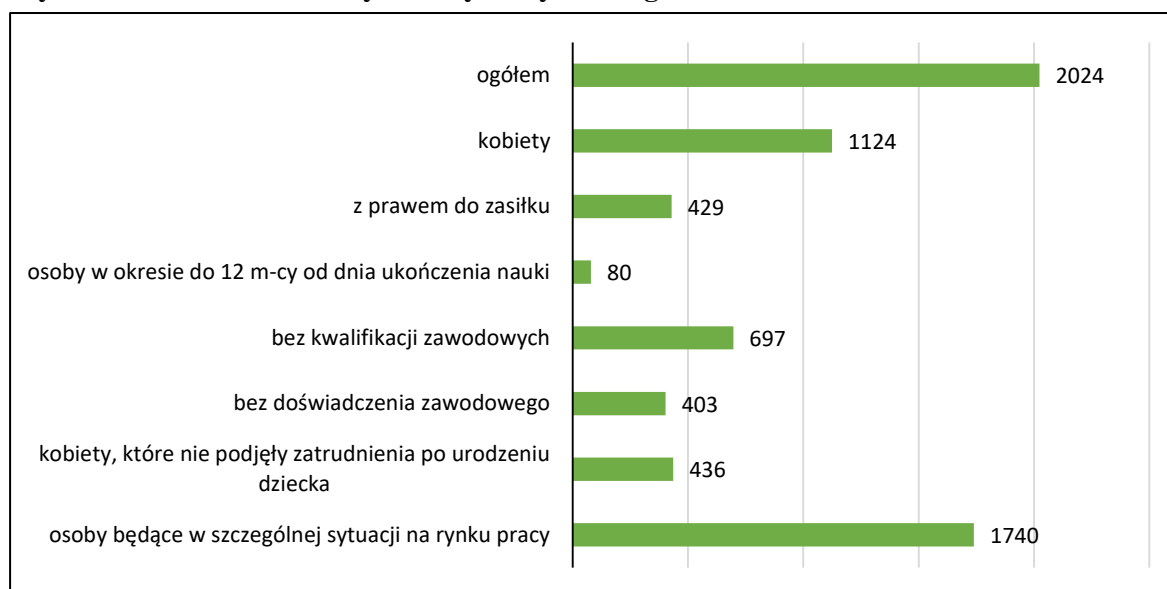


Źródło :Obliczenia własne na podstawie sprawozdania o rynku pracy MRPiT-01

Z powyższego wykresu wynika, że odpływ (wyrejestrowanie z ewidencji bezrobotnych) był niższy niż napływ (nowe rejestracje bezrobotnych) we wszystkich gminach tj. w Tucholi (o 99 osób), w gminie Śliwice (o 55 osób), Cekcyn (o 37 osób), Kęsowo (o 29 osób), Lubiewo (o 26 osób), Gostycyn (o 13 osób).

4. Struktura zarejestrowanych bezrobotnych

Wykres 7. Liczba bezrobotnych w wybranych kategoriach – stan w dniu 31.12.2020r.



Źródło : Obliczenia własne na podstawie sprawozdania o rynku pracy MRPiT-01

4.1 Bezrobotne kobiety

W końcu grudnia 2020r. zarejestrowane były 1.124 kobiety, które stanowiły 55,5% ogółu bezrobotnych (w końcu 2019r. 60,2% ogółu). W odniesieniu do końca grudnia 2019r. liczba kobiet zmniejszyła się o 61 osób. Udział kobiet wśród bezrobotnych w poszczególnych gminach wynosił od 52,6% w gminie Śliwice do 58,4 % w gminie Lubiewo.

Sytuacja kobiet na rynku pracy nadal jest trudniejsza niż mężczyzn. Według stanu z dnia 31.12.2020 r. ogólna liczba bezrobotnych pozostających bez pracy dłużej niż 12 miesięcy wynosi 890 osób – z czego kobiety stanowią 67,0%. Prawo do zasiłku posiadało 19,0% ogólnej liczby bezrobotnych kobiet.

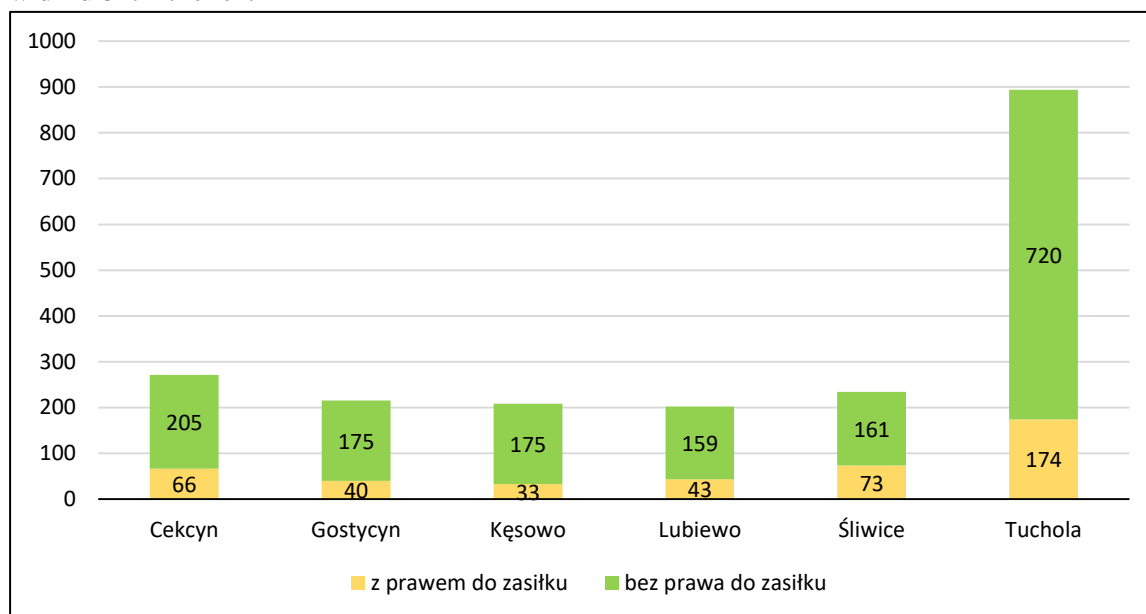
W 2020r. pracę podjęło 778 kobiet, co stanowiło 50,4% (w 2019r. – 863 osoby i 51,9%) wszystkich bezrobotnych podejmujących pracę.

Szkolenia zawodowe rozpoczęły 2 kobiety – 20,0% wszystkich podejmujących szkolenia (w roku ubiegłym odpowiednio 28 i 43,1%), staże 69 kobiet – 90,8% wszystkich podejmujących staże (w roku ubiegłym odpowiednio 119 i 88,1%), prace społecznie użyteczne 24 kobiety – 64,9% wszystkich podejmujących prace społecznie użyteczne (w roku ubiegłym odpowiednio 32 i 68,1%).

4.2 Bezrobotni z prawem do zasiłku

Prawo do pobierania zasiłku w końcu grudnia 2020r. posiadało 429 osób, co stanowiło 21,2% ogółu bezrobotnych (w końcu 2019r. – 351 osób, tj. 19,9% ogółu). Udział osób uprawnionych do zasiłku w ogólnej liczbie bezrobotnych w danej gminie wahał się od 15,9% w gminie Kęsowo do 31,2% w gminie Śliwice. Zasiłek pobierało 19,0% bezrobotnych kobiet i 24,0% bezrobotnych mężczyzn.

Wykres 8. Liczba bezrobotnych z prawem do zasiłku i bez prawa do zasiłku według gmin – stan w dniu 31.12.2020r.



Źródło: Obliczenia własne na podstawie sprawozdania o rynku pracy MRPiT-01

4.3 Osoby do 12 miesięcy od dnia ukończenia nauki

W końcu grudnia 2020 roku w tut. urzędzie pracy zarejestrowanych było 80 bezrobotnych do 12 miesięcy od dnia ukończenia nauki (w 2019r. 73 osoby), w tym 43 kobiety. Osoby z tej grupy stanowiły 4,0% ogółu bezrobotnych. W porównaniu do roku ubiegłego liczba bezrobotnych z tej kategorii zwiększyła się o 7 osób, a więc o 9,6%.

Wśród bezrobotnych do 12 miesięcy od dnia ukończenia nauki kobiety stanowią 53,8%. Najliczniejszą grupę pod względem poziomu wykształcenia stanowią osoby z wykształceniem policealnym i średnim zawodowym – 43,8% (35 osób) następnie zasadniczym zawodowym – 36,2% (29 osób), średnim ogólnokształcącym – 12,5% (10 osób), najmniejszą z wykształceniem wyższym – 7,5% (6 osób).

W 2020 roku 143 osoby podjęły pracę (w 2019 roku 163 osoby).

4.4 Bezrobotni bez kwalifikacji zawodowych

Bezrobotni bez kwalifikacji to osoby nie posiadające kwalifikacji do wykonywania jakiegokolwiek zawodu poświadczonego dyplomem, świadectwem lub innym dokumentem uprawniającym do wykonywania zawodu.

Według stanu z dnia 31 grudnia 2020r. zarejestrowanych pozostawało 697 bezrobotnych bez kwalifikacji, którzy stanowili 34,4% ogółu bezrobotnych (w 2019r. było to odpowiednio: 589 osób i 33,4%).

Pracę w 2020r. podjęło 438 osób bezrobotnych bez kwalifikacji zawodowych, co stanowiło 28,3% wszystkich podjęć pracy (w 2019r. było to odpowiednio 438 osób i 25,6%).

4.5 Bezrobotni bez doświadczenia zawodowego

W końcu grudnia 2020 roku w ewidencji osób bezrobotnych zarejestrowane były 403 osoby bez doświadczenia zawodowego, w tym 275 kobiet. Analogicznie w roku 2019 – 361 osób, w tym 263 kobiety.

Pojęcie bezrobotnego bez doświadczenia zawodowego oznacza bezrobotnego, który nie wykonywał zatrudnienia, innej pracy zarobkowej lub nie prowadził działalności gospodarczej przez okres co najmniej 6 miesięcy.

Pracę w 2020 roku podjęło 235 osób, co stanowiło 15,2% wszystkich osób podejmujących pracę (w 2019r. było to odpowiednio 258 osób i 15,1%).

4.6 Kobiety, które nie podjęły zatrudnienia po urodzeniu dziecka

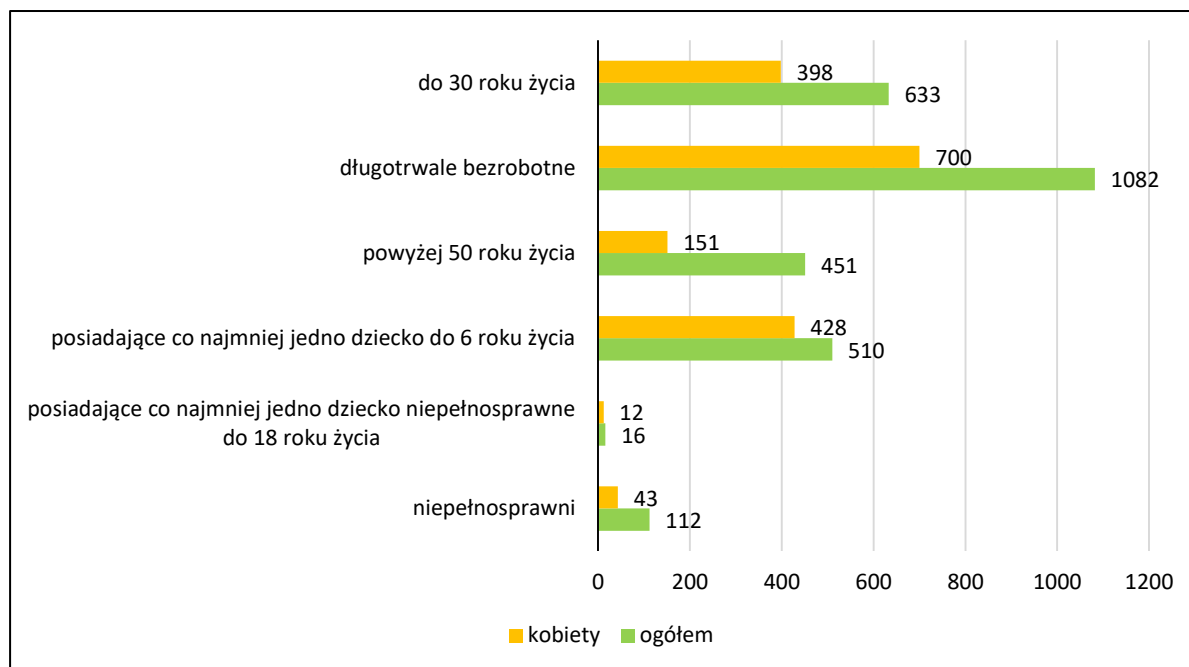
Według stanu z dnia 31.12.2020 roku zarejestrowanych było 436 kobiet (w 2019r. - 435), które nie podjęły zatrudnienia po urodzeniu dziecka. Stanowiły one 21,5% ogółu zarejestrowanych bezrobotnych oraz 38,8% ogółu zarejestrowanych kobiet.

4.7 Bezrobotni w szczególnej sytuacji na rynku pracy

Zgodnie z art. 49 ustawy z dnia 20 kwietnia 2004r. o promocji zatrudnienia i instytucjach rynku pracy osobami w szczególnej sytuacji na rynku pracy są:

- 1) bezrobotni do 30 roku życia,
- 2) bezrobotni długotrwale,
- 3) bezrobotni powyżej 50 roku życia,
- 4) bezrobotni korzystający ze świadczeń z pomocy społecznej,
- 5) bezrobotni posiadający co najmniej jedno dziecko do 6 roku życia lub co najmniej jedno dziecko niepełnosprawne do 18 roku życia,
- 6) bezrobotni niepełnosprawni,
- 7) poszukujący pracy niepozostający w zatrudnieniu lub niewykonyjący innej pracy zarobkowej opiekun osoby niepełnosprawnej, z wyłączeniem opiekunów osoby niepełnosprawnej pobierających świadczenie pielęgnacyjne lub specjalny zasiłek opiekuńczy na podstawie przepisów o świadczeniach rodzinnych, lub zasiłek dla opiekuna na podstawie przepisów o ustaleniu i wypłacie zasiłków dla opiekunów – przysługuje pierwszeństwo w skierowaniu do udziału w programach specjalnych.

Wykres 9. Wybrane kategorie osób będących w szczególnej sytuacji na rynku pracy – stan w dniu 31.12.2020r.



Źródło: Obliczenia własne na podstawie sprawozdania o rynku pracy MRPiT-01

4.7.1 Bezrobotni do 30 roku życia

W końcu grudnia 2020 r. zarejestrowanych było 633 bezrobotnych do 30 roku życia, stanowili oni 31,3% ogółu bezrobotnych (w 2019r. były to odpowiednio: 563 osoby i 31,9%). Wśród bezrobotnych do 30 roku życia przeważają kobiety – 62,9%. Prawo do zasiłku dla osób bezrobotnych posiadało 26,1% z ogółu bezrobotnych uprawnionych. Najlicniejszą grupę pod względem poziomu wykształcenia stanowiły osoby z wykształceniem zasadniczym zawodowym – 29,4% następnie policealnym i średnim zawodowym – 27,6%, gimnazjalnym i poniżej – 25,3%, średnim ogólnokształcącym – 10,6%, najmniejszą z wykształceniem wyższym – 7,1%.

W 2020r. pracę podjęło 718 osób, co stanowiło 46,5% wszystkich podjęć pracy. Zatrudnienie subsydiowane finansowane środkami Funduszu Pracy stanowiło 19,4% podjęć pracy w tej grupie.

Staże zawodowe podjęły 52 osoby tj. 68,4% wszystkich podjęć staży (w 2019r. odpowiednio 90 osób i 66,7%), prace społecznie użyteczne – 4 osoby tj. 10,8% wszystkich podejmujących prace społecznie użyteczne (w 2019r. odpowiednio 5 i 10,6%).

4.7.2 Długotrwale bezrobotni

Długotrwale bezrobotny - oznacza to bezrobotnego pozostającego w rejestrze powiatowego urzędu pracy łącznie przez okres ponad 12 miesięcy w okresie ostatnich 2 lat, z wyłączeniem okresów odbywania stażu i przygotowania zawodowego dorosłych. Według stanu z dnia 31 grudnia 2020r. zarejestrowanych było 1.082 długotrwale bezrobotnych, którzy stanowili 53,5% ogółu bezrobotnych (w 2019r. było to odpowiednio: 972 osoby i 55,1%).

Większość długotrwale bezrobotnych to kobiety – 64,7%, osoby od 25 do 44 lat (55,5%)

o bardzo krótkim stażu pracy (47,1% nie pracowało dłużej niż 5 lat), legitymujące się wykształceniem gimnazjalnym i niższym – 34,6% oraz zasadniczym zawodowym – 33,4%.

Pracę w 2020r. podjęło 311 osób długotrwale bezrobotnych, co stanowiło 20,1% wszystkich podjęć pracy (w 2019r. było to odpowiednio 404 osoby i 23,6%).

Zatrudnienie subsydiowane stanowiło 19,0% podjęć pracy w tej grupie.

Szkolenia nie rozpoczęła żadna osoba (w 2019r. 15 osób i 23,1% wszystkich podjęć szkoleń), staże – 23 osoby, tj. 30,3% wszystkich podjęć staży (w 2019r. odpowiednio 44 osoby i 32,6%), prace społecznie użyteczne – 31 osób tj. 83,8% wszystkich podejmujących prace społecznie użyteczne (w 2019r. było to odpowiednio 39 osób i 83,0%).

4.7.3 Bezrobotni powyżej 50 roku życia

Według stanu z dnia 31 grudnia 2020r. zarejestrowanych pozostawało 451 osób bezrobotnych powyżej 50 roku życia, które stanowiły 22,3% ogółu bezrobotnych (w 2019r. było to odpowiednio 418 osób i 23,7%). Wśród tej grupy osób przeważają mężczyźni, stanowiąc 66,5% tej populacji (przed rokiem większość bezrobotnych powyżej 50 roku życia również stanowili mężczyźni – 64,8%).

Wśród bezrobotnych powyżej 50 roku życia pracę podjęło 168 osób, co stanowiło 10,9% wszystkich podjęć pracy (w 2019r. było to odpowiednio: 211 osób i 12,3%).

Zatrudnienie subsydiowane stanowiło 20,8% podjęć pracy w tej grupie.

Szkolenia nie podjęła żadna osoba (w 2019r. 3 osoby i 4,6% wszystkich podjęć szkoleń), prace społecznie użyteczne 16 osób, co stanowiło 43,2% wszystkich podejmujących prace społecznie użyteczne (w 2019r. było to odpowiednio 17 osób i 36,2%).

4.7.4 Bezrobotni posiadający co najmniej jedno dziecko do 6 roku życia.

Według stanu z dnia 31 grudnia 2020r. zarejestrowanych pozostawało 510 bezrobotnych posiadających co najmniej jedno dziecko do 6 roku życia, którzy stanowili 25,2% ogółu bezrobotnych (w 2019r. było to odpowiednio 486 osób i 27,5%). Większość bezrobotnych posiadających co najmniej jedno dziecko do 6 roku życia to kobiety – 83,9%, a prawo do zasiłku dla bezrobotnych posiadało 105 osób z tej kategorii, tj. 20,6% populacji.

Bezrobotni posiadający co najmniej jedno dziecko do 6 roku życia to najczęściej osoby z krótkim stażem pracy - do 5 lat – 57,1%, pozostające bez pracy powyżej 24 miesięcy – 31,2%. Pracę w 2020r. z tej grupy podjęło 280 osób, co stanowiło 18,1% wszystkich podjęć pracy.

4.7.5 Bezrobotni posiadający co najmniej jedno dziecko niepełnosprawne do 18 roku życia.

Według stanu z dnia 31 grudnia 2020r. zarejestrowanych pozostawało 16 bezrobotnych posiadających co najmniej jedno dziecko niepełnosprawne do 18 roku życia, którzy stanowili 0,8% ogółu bezrobotnych (w 2019r. było to odpowiednio 16 osób i 0,9%).

Większość bezrobotnych posiadających co najmniej jedno dziecko niepełnosprawne do 18 roku życia to kobiety – 75,0%, a prawo do zasiłku dla bezrobotnych posiadało 12,5%

tej populacji.

Pracę w 2020r. z tej grupy podjęło 12 osób, co stanowiło 0,8% wszystkich podjęć pracy.

4.7.6 Bezrobotni niepełnosprawni

Według stanu z dnia 31 grudnia 2020r. zarejestrowanych pozostawało 112 bezrobotnych niepełnosprawnych, którzy stanowili 5,5% ogółu bezrobotnych (w 2019r. odpowiednio: 119 osób i 6,7%).

W 2020r. 21 osób niepełnosprawnych skorzystało z porady indywidualnej. Z porady grupowej nie skorzystała żadna osoba. Szkolenia nie podjęła żadna osoba bezrobotna niepełnosprawna, staże 3 osoby, prace społecznie użyteczne 2 osoby. Pracę w 2020r. podjęło 80 osób niepełnosprawnych, co stanowiło 5,2% wszystkich podjęć pracy (w 2019r. było to odpowiednio 85 osób i 5,0%). Pracę subsydiowaną podjęło 20 osób niepełnosprawnych, w tym prace interwencyjne 4 osoby, roboty publiczne 7 osób, 2 osoby podjęły pracę w ramach refundacji pracodawcom kosztów wyposażenia stanowiska pracy, 1 osoba podjęła pracę w ramach dofinansowania wynagrodzenia za zatrudnienie skierowanego bezrobotnego powyżej 50 roku życia, 1 osoba otrzymała bon na zasiedlenie, 5 osób otrzymało jednorazowe środki na podjęcie działalności gospodarczej.

Poza niepełnosprawnymi bezrobotnymi w rejestrze znajdują się również osoby niepełnosprawne poszukujące pracy nie pozostające w zatrudnieniu (nie mają oni statusu osoby bezrobotnej) – wg stanu na koniec grudnia 2020r. 15 osób.

W 2020r. ze środków PFRON udzielono 1 osobie bezrobotnej niepełnosprawnej jednorazowych środków na rozpoczęcie działalności gospodarczej. Osoba ta podjęła działalność w zakresie przygotowania terenu pod budowę (PKD 43.12.Z).

W końcu 2020 roku niepełnosprawni bezrobotni mężczyźni stanowili 61,6% ogółu zarejestrowanych osób niepełnosprawnych (kobiety zaś – 38,4%), wśród osób niepełnosprawnych poszukujących pracy również dominują mężczyźni.

Najczęściej to osoby z wykształceniem zawodowym, pozostające bez pracy powyżej 24 miesięcy z lekkim stopniem niepełnosprawności (58,9%) - w przypadku osób bezrobotnych, a umiarkowanym (60,0%) w przypadku osób poszukujących pracy.

Tabela 15. Cechy społeczno – demograficzne osób niepełnosprawnych bezrobotnych i poszukujących pracy – stan w dniu 31.12.2020r.

Wyszczególnienie	Bezrobotni		Poszukujący pracy	
	Ogółem	% w ogółem*	Ogółem	% w ogółem*
Ogółem	112	100	15	100
Kobiety	43	38,4	5	33,3
Stopień niepełnosprawności				
Znaczny	2	1,8	1	6,7
Umiarkowany	44	39,3	9	60,0
Lekki	66	58,9	5	33,3
Wykształcenie				
Wyższe	6	5,3	3	20,0
Policealne i średnie zawodowe	20	17,9	3	20,0
Średnie ogólnokształcące	8	7,1	1	6,7

Wyszczególnienie	Bezrobotni		Poszukujący pracy	
	Ogółem	% w ogółem*	Ogółem	% w ogółem*
Zasadnicze zawodowe	47	42,0	7	46,7
Gimnazjalne	4	3,6	0	0
Podstawowe i podstawowe nieukończone	27	24,1	1	6,7
Wiek				
18-24	6	5,3	0	0
25-29	5	4,5	0	0
30-39	25	22,3	2	13,3
40-44	14	12,5	2	13,3
45-49	12	10,7	3	20,0
50-54	11	9,8	1	6,7
55-59	21	18,8	3	20,0
60 i więcej lat	18	16,1	4	26,7
Staż pracy				
Do 1 roku	8	7,1	4	26,7
1-5 lat	23	20,5	2	13,3
5-10 lat	22	19,6	3	20,0
10-20 lat	23	20,5	2	13,3
20 -30	14	12,5	2	13,3
30 lat i więcej	10	8,9	1	6,7
Bez stażu	12	10,7	1	6,7
Czas pozostawania bez pracy				
Do 1 miesiąca	5	4,5	0	0
1-3 miesięcy	12	10,7	0	0
3-6 miesięcy	21	18,8	1	6,7
6-12 miesięcy	20	17,9	6	40,0
12-24 miesięcy	22	19,6	2	13,3
Powyżej 24 miesięcy	32	28,6	6	40,0

Rodzaj niepełnosprawności

Upośledzenie umysłowe	6	5,3	0	0
Choroby psychiczne	16	14,3	4	26,7
Zaburzenia głosu, mowy i choroby słuchu	13	11,6	0	0
Choroby narządu wzroku	9	8,0	1	6,7
Upośledzenia narządu ruchu	19	17,0	3	20,0
Epilepsja	2	1,8	2	13,3
Choroby układu oddechowego i układu krążenia	8	7,1	0	0
Choroby układu pokarmowego	0	0	0	0
Choroby układu moczowo-płciowego	0	0	0	0
Choroby neurologiczne	26	23,2	3	20,0
Inne	8	7,1	1	6,7
Nieustalony	5	4,5	1	6,7

Zródło: Opracowanie własne na podstawie sprawozdania MRPiT-07 o osobach niepełnosprawnych bezrobotnych i poszukujących pracy niepozostających w zatrudnieniu.

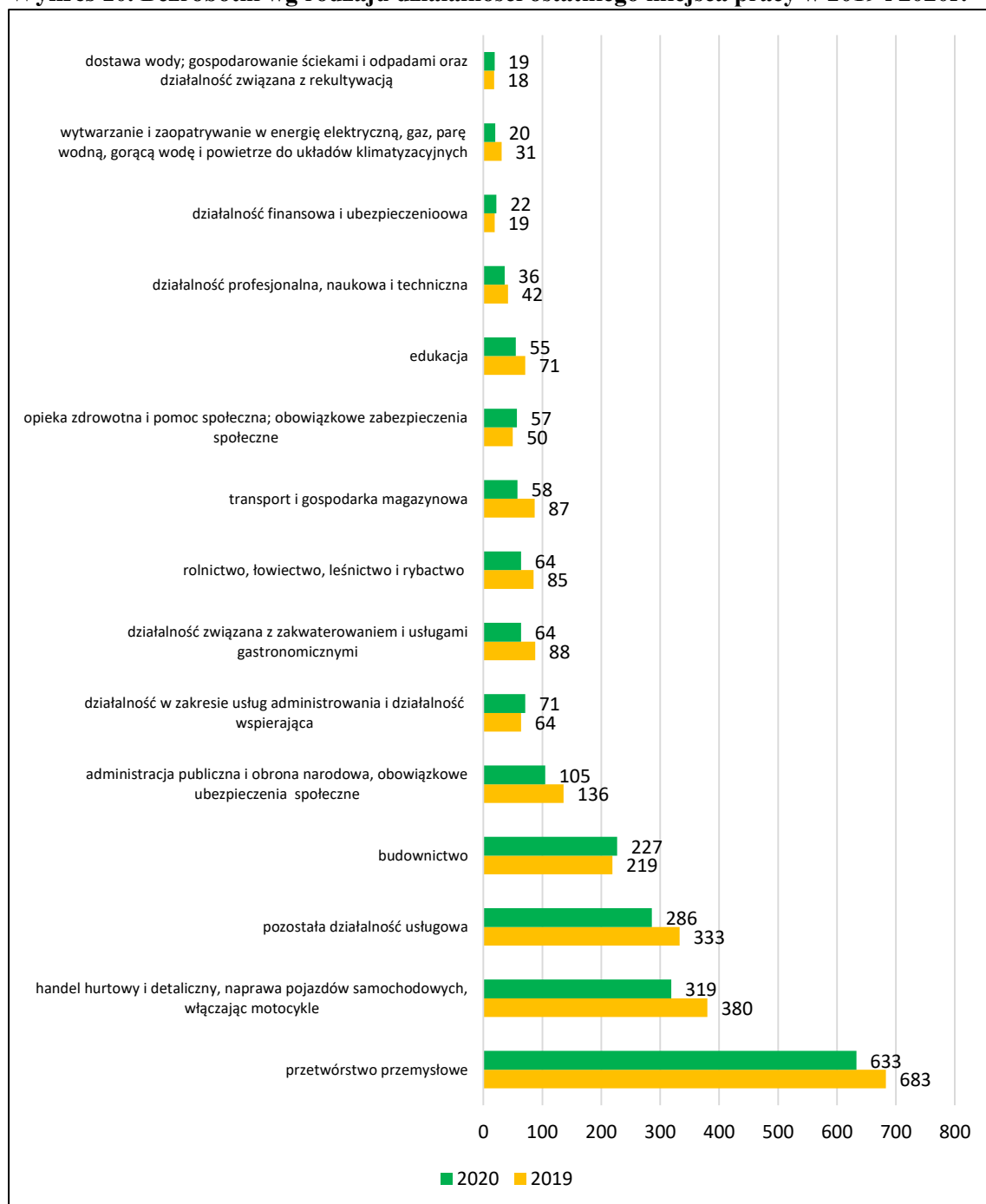
* Wyniki nie sumują się do 100% ze względu na zastosowane zaokrąglenia.

4.8 Bezrobotni wg rodzaju działalności ostatniego miejsca pracy

W 2020r. zarejestrowano 2.382 bezrobotnych, w tym 2.128 osób poprzednio pracujących (w roku ubiegłym było to odpowiednio 2.693 i 2.413). Biorąc pod uwagę rodzaj działalności ostatniego pracodawcy według Polskiej Klasyfikacji Działalności należy stwierdzić, że najczęściej rejestrowani bezrobotni pracowali w:

- przetwórstwie przemysłowym – 633 osoby tj. 29,7% zarejestrowanych poprzednio pracujących,
- handlu hurtowym i detalicznym, naprawach pojazdów samochodowych, włączając motocykle – 319 osób, tj. 15,0% zarejestrowanych poprzednio pracujących,
- pozostałej działalności usługowej – 286 osób tj. 13,4% zarejestrowanych poprzednio pracujących,
- budownictwie – 227 osób tj. 10,7% zarejestrowanych poprzednio pracujących,
- administracji publicznej i obronie narodowej, obowiązkowych ubezpieczeniach społecznych – 105 osób tj. 4,9% zarejestrowanych poprzednio pracujących,
- działalności w zakresie usług administrowania i działalności wspierającej – 71 osób tj. 3,3% zarejestrowanych poprzednio pracujących,
- działalności związanej z zakwaterowaniem i usługami gastronomicznymi – 64 osoby tj. 3,0%, zarejestrowanych poprzednio pracujących,
- rolnictwie, łowiectwie, leśnictwie i rybactwie – 64 osoby tj. 3,0% zarejestrowanych poprzednio pracujących,
- transporcie i gospodarce magazynowej - 58 osób tj. 2,7% zarejestrowanych poprzednio pracujących,
- opiece zdrowotnej i pomocy społecznej; obowiązkowych zabezpieczeniach społecznych - 57 osób tj. 2,7% zarejestrowanych poprzednio pracujących,
- edukacji - 55 osób tj. 2,6% zarejestrowanych poprzednio pracujących,
- działalności profesjonalnej, naukowej i technicznej - 36 osób tj. 1,7% zarejestrowanych poprzednio pracujących,
- działalności finansowej i ubezpieczeniowej - 22 osoby tj. 1,0% zarejestrowanych poprzednio pracujących,
- wytwarzaniu i zaopatrywaniu w energię elektryczną, gaz, parę wodną, gorącą wodę i powietrze do układów klimatyzacyjnych - 20 osób tj. 0,9% zarejestrowanych poprzednio pracujących,
- dostawie wody; gospodarowaniu ściekami i odpadami oraz działalności związanej z rekultywacją - 19 osób tj. 0,9% zarejestrowanych poprzednio pracujących.

Wykres 10. Bezrobotni wg rodzaju działalności ostatniego miejsca pracy w 2019 i 2020r.



Źródło: Obliczenia własne na podstawie Załącznika 2 do sprawozdania MRPiT-01 Bezrobotni według rodzaju działalności ostatniego miejsca pracy, poszukujący pracy oraz wolne miejsca pracy i miejsca aktywizacji zawodowej

W 2020r., porównaniu z 2019r., najbardziej spadła liczba osób zarejestrowanych poprzednio pracujących w handlu hurtowym i detalicznym; naprawie pojazdów samochodowych, włączając motocykle (o 61 osób), w przetwórstwie przemysłowym (o 50 osób) i w pozostałej działalności usługowej (o 47 osób).

4.9 Bezrobotni według zawodów i specjalności

W końcu 2020r. zarejestrowanych było 1.745 bezrobotnych posiadających zawód. Stanowili oni 86,2% ogółu bezrobotnych. Natomiast osoby, które nie legitymowały się żadnym zawodem stanowiły 13,8% ogółu bezrobotnych (279 osób).

Grupa **bez zawodu** obejmuje osoby niespełniające jednocześnie dwóch warunków:

- nieposiadające kwalifikacji do wykonywania jakiegokolwiek zawodu poświadczonych świadectwem (dyplomem) ukończenia kształcenia szkolnego o charakterze zawodowym lub dyplomem potwierdzającym kwalifikacje zawodowe lub świadectwem czeladniczym,
- nieposiadające udokumentowanej ciągłości pracy w okresie minimum 6 miesięcy w tym samym zawodzie.

W grupie „bez zawodu” ujęte są również osoby, które ukończyły licea ogólnokształcące.

W statystyce rynku pracy bezrobotni poprzednio pracujący klasyfikowani są według zawodu wykonywanego w ostatnim miejscu pracy, a osoby dotychczas niepracujące – zgodnie z zawodem wyuczonym (potwierdzonym świadectwem (dyplomem) ukończenia kształcenia szkolnego o charakterze zawodowym lub dyplomem potwierdzającym kwalifikacje zawodowe lub świadectwem czeladniczym).

Tabela 16. Zawody najczęściej występujące wśród bezrobotnych – w latach 2019-2020 (stan w końcu grudnia).

Kod zawodu	Nazwa zawodu	Liczba bezrobotnych			Zmiana do 2019r.	
		2019	2020	% w ogółem bezrobotnych posiadających zawód	w osobach	w %
522301	Sprzedawca ^s	264	262	15,0	-2	-0,8
515303	Robotnik gospodarczy	51	64	3,7	13	25,5
512001	Kucharz ^s	54	62	3,6	8	14,8
931301	Pomocniczy robotnik budowlany	37	56	3,2	19	51,4
932101	Pakowacz ręczny	54	55	3,2	1	1,9
722204	Ślusarz ^s	51	55	3,2	4	7,8
752205	Stolarz ^s	33	53	3,0	20	60,6
514101	Fryzjer ^s	22	29	1,7	7	31,8
753105	Krawiec ^s	25	29	1,7	4	16,0
723103	Mechanik pojazdów samochodowych ^s	18	28	1,6	10	55,6
432103	Magazynier	27	26	1,5	-1	-3,7
411004	Technik prac biurowych ^s	34	26	1,5	-8	-23,5
911207	Sprzątaczką biurowa	21	24	1,4	3	14,3
524902	Doradca klienta	14	23	1,3	9	64,3
711202	Murarz	17	23	1,3	6	35,3
932911	Pomocniczy robotnik w przemyśle przetwórczym	17	22	1,3	5	29,4
941201	Pomoc kuchenna	14	22	1,3	8	57,1

Kod zawodu	Nazwa zawodu	Liczba bezrobotnych			Zmiana do 2019r.	
		2019	2020	% w ogółem bezrobotnych posiadających zawód	w osobach	w %
752190	Pozostali robotnicy przygotowujący drewno i pokrewni	3	22	1,3	19	633,3
752105	Sortowacz materiałów drzewnych	23	21	1,2	-2	-8,7
815301	Szwaczka maszynowa	16	17	1,0	1	6,2
753402	Tapicer ^s	11	16	0,9	5	45,5
513101	Kelner ^s	10	15	0,9	5	50,0
751103	Przetwórcza ryb	9	14	0,8	5	55,6
816017	Operator urządzeń do produkcji wyrobów cukierniczych	8	13	0,7	5	62,5
331403	Technik ekonomista ^s	9	13	0,7	4	44,4
751402	Przetwórcza owoców i warzyw	7	12	0,7	5	71,4
751201	Cukiernik ^s	11	11	0,6	0	0
931205	Pomocniczy robotnik drogowy	5	11	0,6	6	120,0
621002	Robotnik leśny	6	11	0,6	5	83,3
621001	Drwal/pilarz drzew	10	10	0,6	0	0
721204	Spawacz	8	10	0,6	2	25,0
932913	Sortowacz	5	10	0,6	5	100,0
242217	Specjalista administracji publicznej	7	10	0,6	3	42,9
331402	Technik agrobiznesu ^s	6	10	0,6	4	66,7

Źródło: Opracowanie własne na podstawie załącznika 3 do sprawozdania MRPiT-01 Bezrobotni oraz wolne miejsca pracy i miejsca aktywizacji zawodowej według zawodów i specjalności
^s – dany zawód objęty jest kształceniem w systemie oświaty i występuje w klasyfikacji zawodów szkolnictwa zawodowego

Bezrobotni w 34 zawodach wymienionych w tabeli 16 stanowią 62,2% bezrobotnych posiadających zawód.

W 2020r. zarejestrowały się 2.382 osoby bezrobotne. Spośród zarejestrowanych bezrobotnych – 2.095 osób (88,0%) posiadało zawód, bez zawodu zarejestrowano 287 osób (12,0% ogółu rejestrujących się).

Tabela 17. Zawody najczęściej występujące wśród bezrobotnych rejestrujących się w latach 2019-2020

Kod zawodu	Nazwa zawodu	Liczba bezrobotnych			Zmiana do 2019r.	
		2019	2020	% w ogółem bezrobotnych posiadających zawód	w osobach	w %
522301	Sprzedawca ^s	309	252	12,0	-57	-18,4
932101	Pakowacz ręczny	139	87	4,2	-52	-37,4
722204	Ślusarz ^s	77	78	3,7	1	1,3
931301	Pomocniczy robotnik budowlany	83	76	3,6	-7	-8,4
515303	Robotnik gospodarczy	64	63	3,0	-1	-1,6
752205	Stolarz ^s	60	59	2,8	-1	-1,7
512001	Kucharz ^s	55	50	2,4	-5	-9,1
723103	Mechanik pojazdów samochodowych ^s	49	47	2,2	-2	-4,1
752190	Pozostali robotnicy przygotowujący drewno i pokrewni	8	39	1,9	31	387,5
411004	Technik prac biurowych ^s	68	37	1,8	-31	-45,6
514101	Fryzjer ^s	33	32	1,5	-1	-3,0
524902	Doradca klienta	21	29	1,4	8	38,1
432103	Magazynier	51	29	1,4	-22	-43,1
752105	Sortowacz materiałów drzewnych	33	25	1,2	-8	-24,2
711202	Murarz	21	24	1,1	3	14,3
331403	Technik ekonomista ^s	19	23	1,1	4	21,1
932911	Pomocniczy robotnik w przemyśle przetwórczym	17	23	1,1	6	35,3
833203	Kierowca samochodu ciężarowego	21	18	0,9	-3	-14,3
513101	Kelner ^s	19	18	0,9	-1	-5,3
911207	Sprzątaczką biurową	26	18	0,9	-8	-30,8

Źródło: Opracowanie własne na podstawie załącznika 3 do sprawozdania MRPiT-01 Bezrobotni oraz wolne miejsca pracy i miejsca aktywizacji zawodowej według zawodów i specjalności

„S” –dany zawód objęty jest kształceniem w systemie oświaty i występuje w klasyfikacji zawodów szkolnictwa zawodowego

W 2020 roku najwięcej bezrobotnych rejestrowało się w zawodzie sprzedawcy - 252 osoby. Także i w tym zawodzie najwięcej było zarejestrowanych bezrobotnych w 2019r.

4.10 Osoby bezrobotne według czasu pozostawiania bez pracy, wieku oraz poziomu wykształcenia.

W końcu 2020r. zarejestrowanych było 2.024 bezrobotnych, w tym 1.124 kobiety. Najwięcej bezrobotnych pozostawało bez pracy powyżej 24 miesięcy - 525 osób (25,9% ogółu).

Biorąc pod uwagę wiek zarejestrowanych bezrobotnych były to przede wszystkim osoby od 25 do 34 roku życia - 582 osoby (28,8% ogółu). Najmniej było osób powyżej 60 roku życia – 114 osób (5,6%).

Najwięcej bezrobotnych posiadało wykształcenie zasadnicze zawodowe - 680 osób

(33,6% ogółu zarejestrowanych) oraz gimnazjalne lub niższe – 640 osób (31,6%). Najmniej bezrobotnych zarejestrowanych było z wykształceniem wyższym - 133 osoby – 6,6%.

Tabela 18. Bezrobotni według czasu pozostawania bez pracy, wieku oraz poziomu wykształcenia w latach 2019-2020 (stan w końcu grudnia).

Wyszczególnienie		Liczba bezrobotnych			Zmiana do 2019r.	
		2019	2020		w osobach	w %
			ogółem	kobiety		
Czas pozostawania bez pracy w miesiącach	do 1	192	101	39	-91	-47,4
	1 – 3	347	294	150	-53	-15,3
	3 - 6	242	310	149	68	28,1
	6 - 12	251	429	190	178	70,9
	12 - 24	263	365	234	102	38,8
	pow. 24	470	525	362	55	11,7
Wiek	18 – 24	287	336	203	49	17,1
	25 - 34	503	582	378	79	15,7
	35 - 44	425	491	304	66	15,5
	45 - 54	273	326	161	53	19,4
	55 - 59	159	175	78	16	10,1
	60 - 64	118	114	-	-4	-3,4
Wykształcenie	wyższe	133	133	95	0	0
	policealne i średnie zawodowe	347	398	286	51	14,7
	średnie ogólnokształcące	164	173	122	9	5,5
	zasadnicze zawodowe	584	680	337	96	16,4
	gimnazjalne i poniżej	537	640	284	103	19,2

Źródło: Opracowanie własne na podstawie załącznika 1 do sprawozdania MRPiT-01 Bezrobotni oraz poszukujący pracy według czasu pozostawania bez pracy, wieku, poziomu wykształcenia i stażu pracy.

W porównaniu z rokiem ubiegłym odnotowano największy wzrost wśród bezrobotnych pozostających bez pracy od 6 do 12 miesięcy (o 178 osób), w przedziale wiekowym od 25 do 34 lat (o 79 osób), z wykształceniem gimnazjalnym i niższym (o 103 osoby). Spadek odnotowano jedynie wśród bezrobotnych pozostających bez pracy od 1 do 6 miesięcy (o 144 osoby) i w wieku powyżej 60 lat (o 4 osoby).

5. Usługi rynku pracy

5.1 Pośrednictwo pracy

Pośrednictwo Pracy:

- udziela pomocy bezrobotnym i poszukującym pracy w uzyskaniu odpowiedniego zatrudnienia,
- udziela pomocy pracodawcom w pozyskaniu pracowników o poszukiwanych kwalifikacjach zawodowych,

- upowszechnia oferty pracy,
- pozyskuje oferty pracy,
- inicjuje i organizuje kontakty bezrobotnych i poszukujących pracy z pracodawcami,
- informuje bezrobotnych o przysługujących im prawach i obowiązkach,
- informuje bezrobotnych i poszukujących pracy oraz pracodawców o aktualnej sytuacji i przewidywanych zmianach na lokalnym rynku pracy.

5.1.1 Realizacja ofert pracy

W 2020 roku do PUP w Tucholi wpłynęło 718 zgłoszeń wolnych miejsc pracy i miejsc aktywizacji zawodowej. Liczba zgłoszonych wolnych miejsc zatrudnienia lub innej pracy zarobkowej wyniosła 592, natomiast wolnych miejsc aktywizacji zawodowej (staże, prace społecznie użyteczne) 126.

W stosunku do roku ubiegłego liczba zgłoszonych miejsc pracy i miejsc aktywizacji zawodowej spadła o 36,0% tj. o 404 miejsca.

Tabela 19. Wolne miejsca pracy oraz miejsca aktywizacji zawodowej najczęściej zgłaszane w PUP Tuchola w 2020r. według zawodów.

Kod zawodu	Nazwa zawodu	Liczba wolnych miejsc pracy i miejsc aktywizacji zawodowej		
		ogółem	w tym:	
			Liczba subsydiowanych wolnych miejsc pracy* i miejsc aktywizacji zawodowej**	% w ogółem
515303	Robotnik gospodarczy	66	62	93,9
932911	Pomocniczy robotnik w przemyśle przetwórczym	55	4	7,3
411004	Technik prac biurowych	47	44	93,6
932101	Pakowacz ręczny	32	0	0
522301	Sprzedawca	23	15	65,2
722204	Ślusarz	22	15	68,2
931301	Pomocniczy robotnik budowlany	22	17	77,3
818116	Operator urządzeń przemysłu szklarskiego	19	1	5,3
531202	Asystent nauczyciela przedszkola	16	15	93,8
834401	Kierowca operator wózków jezdniowych (widłowych)	13	0	0
512001	Kucharz	12	8	66,7
752190	Pozostali robotnicy przygotowujący drewno i pokrewni	12	0	0
911207	Sprzątaczką biurowa	12	3	25,0
432103	Magazynier	10	6	60,0
313202	Maszynista chłodni	9	0	0
816017	Operator urządzeń do produkcji wyrobów cukierniczych	9	0	0
234201	Nauczyciel przedszkola	8	2	25,0

Kod zawodu	Nazwa zawodu	Liczba wolnych miejsc pracy i miejsc aktywizacji zawodowej		
		ogółem	w tym:	
			Liczba subsydiowanych wolnych miejsc pracy* i miejsc aktywizacji zawodowej**	% w ogółem
413201	Operator wprowadzania danych	8	8	100,0
513101	Kelner	8	4	50,0
722308	Operator obrabiarek sterowanych numerycznie	8	1	12,5
723103	Mechanik pojazdów samochodowych	8	3	37,5
723307	Mechanik maszyn i urządzeń przemysłowych	8	0	0
524502	Sprzedawca w stacji paliw	7	1	14,3
752205	Stolarz	7	4	57,1
817290	Pozostali operatorzy maszyn i urządzeń do obróbki drewna	7	7	100,0
941201	Pomoc kuchenna	7	4	57,1
712990	Pozostali robotnicy budowlani robót wykończeniowych i pokrewni gdzie indziej niesklasyfikowani	6	1	16,7
431101	Asystent do spraw księgowości	6	5	83,3
962906	Woźny	6	6	100,0

Źródło: Opracowanie własne na podstawie załącznika 3 do sprawozdania MRPiT-01 Bezrobotni oraz wolne miejsca pracy i miejsca aktywizacji zawodowej według zawodów i specjalności.

* *praca subsydiowana to zatrudnienie w ramach prac interwencyjnych, robót publicznych, refundacji kosztów wyposażenia lub doposażenia stanowiska pracy, w ramach dofinansowania wynagrodzenia za zatrudnienie skierowanego bezrobotnego*

** *miejsca aktywizacji zawodowej to staże i prace społecznie użyteczne*

Wolne miejsca pracy i miejsca aktywizacji zawodowej zgłoszone w 29 zawodach wymienionych w tabeli 19 stanowią 65,9% ogółu zgłoszeń. Najczęściej zgłaszano wolne miejsca w zawodzie robotnika gospodarczego, jednak głównie były to miejsca pracy subsydiowanej i miejsca aktywizacji zawodowej.

Zgłoszone w 2020r. wolne miejsca pracy oraz aktywizacji zawodowej najczęściej pochodziły od pracodawców funkcjonujących w sektorze:

- *przetwórstwa przemysłowego -*

- **201 wolnych miejsc pracy i miejsc aktywizacji zawodowej,**

- *handlu hurtowego i detalicznego; naprawy pojazdów samochodowych, włączając motocykle* - **143 wolne miejsca pracy i miejsca aktywizacji zawodowej,**

- *administracji publicznej i obrony narodowej; obowiązkowych ubezpieczeń społecznych* - **93 wolne miejsca pracy i miejsca aktywizacji zawodowej,**

- *budownictwa* - **48 wolnych miejsc pracy i miejsc aktywizacji zawodowej,**

- *opieki zdrowotnej i pomocy społecznej; obowiązkowego zabezpieczenia społecznego-*

- **41 wolnych miejsc pracy i miejsc aktywizacji zawodowej,**

- *edukacji* - **39 wolnych miejsc pracy i miejsc aktywizacji zawodowej,**

- *działalności związanej z zakwaterowaniem i usługami gastronomicznymi -*

- **31 wolnych miejsc pracy i miejsc aktywizacji zawodowej,**

- działalności w zakresie usług administrowania i działalności wspierającej –
 - **20 wolnych miejsc pracy i miejsc aktywizacji zawodowej.**

Wolne miejsca pracy i miejsca aktywizacji zawodowej to suma zgłoszonych przez pracodawców wolnych miejsc zatrudnienia lub innej pracy zarobkowej oraz miejsc aktywizacji zawodowej (m. in. stażu, prac społecznie użytecznych).

Miejsca pracy oraz aktywizacji zawodowej z w/w sektorów stanowiły 85,8% miejsc zgłoszonych w 2020r.

Dla zrealizowania zgłoszonych miejsc pracy i miejsc aktywizacji zawodowej wezwano 1.625 osób bezrobotnych (w 2019r. 3.282), w tym 1.285 osób wezwano w celu przedstawienia propozycji pracy, 297 osób celem przedstawienia propozycji stażu i 43 osoby celem przedstawienia propozycji prac społecznie użytecznych. Propozycje miejsc pracy oraz miejsc aktywizacji zawodowej przedstawiane są nie tylko wezwanym w tym celu osobom bezrobotnym, ale także osobom zgłaszającym się z własnej inicjatywy bądź zgłaszającym się w wyznaczonym terminie.

O wolnych miejscach pracy i miejscach aktywizacji zawodowej informuje się również drogą mailową i sms-em.

Skierowania wydano 696 osobom (w 2019r. 1.674 osobom), z czego 508 skierowań do pracy, 147 na staż i 41 na prace społecznie użyteczne.

W 2020 r. zorganizowano 1 giełdę pracy (w 2019r. 21 giełd) na 10 wolnych miejsc pracy (w 2019r. na 60 wolnych miejsc pracy).

Giełda pracy to spotkanie pracodawców z dobranymi przez pośrednika pracy osobami bezrobotnymi lub poszukującymi pracy, które posiadają kwalifikacje wymagane na stanowiskach pracy zgłoszonych przez tych pracodawców. Pracodawcy w trakcie trwania giełdy przeprowadzają rozmowy z bezrobotnymi i rekrutują ich do pracy.

W 2020 roku pracę podjęło 1.545 bezrobotnych. Było to o 165 osób mniej niż w 2019r. Podjęcia pracy stanowiły 72,8% ogółu wyłączonych z ewidencji bezrobotnych (w roku poprzednim 58,3%).

Zatrudnienie niesubsydiowane (1.234 osoby) stanowiło 79,9% wszystkich podjęć pracy przez bezrobotnych (w roku poprzednim było to odpowiednio 1.279 i 74,8%). Natomiast zatrudnienie subsydiowane (311 osób) stanowiło 20,1% wszystkich podjęć pracy (w roku ubiegłym było to odpowiednio 431 osób i 25,2%).

Zatrudnienie najczęściej podejmowały kobiety (50,4%) i osoby do 30 roku życia (46,5%).

Tabela 20. Wybrane kategorie bezrobotnych podejmujących w 2020r. zatrudnienie.

Wyszczególnienie	razem	% w ogółem	kobiety
Ogółem	1.545	100	778
z tego:			
do 30 roku życia	718	46,5	356
w tym do 25 roku życia	441	28,5	227
długotrwale bezrobotni	311	20,1	204
powyżej 50 roku życia	168	10,9	84
posiadające co najmniej jedno dziecko do 6 roku życia	280	18,1	161
posiadające co najmniej jedno dziecko niepełnosprawne do 18 roku życia	12	0,8	8
niepełnosprawni	80	5,2	47

Zródło: Opracowanie własne na podstawie sprawozdania o rynku pracy MRPiT -01

5.2 Usługi EURES

Sieć EURES została powołana na mocy unijnych przepisów prawnych przez Komisję Europejską i działa we wszystkich państwach członkowskich UE i EFTA mając na celu wspieranie mobilności pracowników na europejskim rynku pracy. Sieć EURES tworzą publiczne służby zatrudnienia państw członkowskich UE i EFTA oraz inne uprawnione organizacje na poziomie lokalnym, regionalnym, krajowym i unijnym, działające w obszarze zatrudnienia.

Usługi sieci EURES świadczą doradcy EURES lub asystenci EURES w najbliższym wojewódzkim urzędzie pracy, wojewódzkiej komendzie Ochotniczych Hufców Pracy lub centrum edukacji i pracy młodzieży Ochotniczych Hufców Pracy, podmioty akredytowane przez Ministra Rodziny, Pracy i Polityki Społecznej oraz pośrednicy pracy w najbliższym powiatowym urzędzie pracy.

Serwis www.eures.praca.gov.pl jest przeznaczony dla osób, którzy chcą podjąć pracę w państwach członkowskich UE lub UE/EFTA, a także dla pracodawców, którzy poszukują kandydatów do pracy w tych państwach.

W serwisie dostępne są:

- zagraniczne oferty pracy w EOG,
- informacje o warunkach życia i pracy w krajach EOG,
- informacje o tym, co istotne przed wyjazdem z Polski,
- informacje nt. mobilności zawodowej,
- informacje nt. usług rekrutacyjnych EURES dla polskich pracodawców,
- informacje o polskim rynku pracy,
- zapowiedzi międzynarodowych targów pracy i wydarzeń rekrutacyjnych na terenie Polski
- ofertę sieci EURES w obszarach przygranicznych,
- dane kontaktowe do polskich doradców EURES.

W ramach sieci EURES osoby poszukujące pracy za granicą mogą same lub z pomocą pośrednika pracy umieścić swoją ofertę w Internecie.

Oferty pracy za granicą w ramach EURES znajdują się na stronie: oferty.praca.gov.pl Powiatowy Urząd Pracy w Tucholi przyjął w 2020 r. 173 oferty pracy w sieci EURES. Najwięcej ofert pracy za granicą było w Niemczech (110). Za granicą poszukiwani byli głównie pracownicy branży gastronomicznej, opiekunowie osób starszych, operatorzy produkcji, monterzy, mechanicy, spawacze. Wśród osób bezrobotnych największym zainteresowaniem cieszyły się miejsca pracy związane z branżą gastronomiczną, branżą przemysłową oraz opieką nad osobami starszymi. Ze względu na konieczność znajomości języka obcego na poziomie minimum komunikatywnym, niewiele osób mogło odpowiedzieć na te oferty.

5.3 Indywidualny Plan Działania.

Powiatowy Urząd Pracy, udzielając pomocy określonej w ustawie, przygotowuje Indywidualny Plan Działania (IPD).

IPD to plan działań obejmujący podstawowe usługi rynku pracy wspierane instrumentami rynku pracy w celu zatrudnienia bezrobotnego lub poszukującego pracy. IPD jest przygotowywany przez doradcę klienta we współpracy z bezrobotnym lub poszukującym pracy i zawiera w szczególności:

- działania możliwe do zastosowania przez urząd pracy w ramach pomocy

określonej w ustawie, np. pośrednictwo pracy, poradnictwo zawodowe, szkolenia;

- działania planowane do samodzielnej realizacji przez bezrobotnego lub poszukującego pracy w celu poszukiwania pracy;
- planowane terminy realizacji poszczególnych działań;
- formy, terminy kontaktów z doradcą klienta lub innym pracownikiem urzędu pracy;
- termin i warunki zakończenia realizacji IPD.

Przygotowanie IPD następuje nie później niż w terminie 60 dni od dnia rejestracji. IPD może być modyfikowany stosownie do zmieniającej się sytuacji bezrobotnego lub poszukującego pracy.

Tabela 21. Osoby objęte Indywidualnym Planem Działania w 2020r.

Wyszczególnienie	bezrobotni		poszukujący pracy	
	razem	kobiety	razem	kobiety
Przygotowano IPD	2.512	1.307	17	7
Przerwali realizację IPD	939	492	12	5
w tym z powodu podjęcia pracy	667	358	4	3
Zakończyli realizację IPD	1.654	964	17	6

Zródło: Opracowanie własne na podstawie sprawozdania o rynku pracy MRPiT -01

W 2020 roku IPD przygotowano dla 2.512 bezrobotnych i 17 poszukujących pracy. Realizację IPD zakończyło w 2020 roku 1.654 bezrobotnych i 17 poszukujących pracy. Według stanu na dzień 31.12.2020 roku 1.786 bezrobotnych oraz 35 poszukujących pracy było w trakcie realizacji IPD.

5.4 Poradnictwo zawodowe.

Poradnictwo zawodowe polega na udzielaniu:

- 1) osobom bezrobotnym i poszukującym pracy pomocy w wyborze odpowiedniego zawodu lub miejsca pracy oraz w planowaniu rozwoju kariery zawodowej, a także na przygotowywaniu do lepszego radzenia sobie w poszukiwaniu i podejmowaniu pracy, w szczególności na:
 - udzielaniu informacji o zawodach, rynku pracy, możliwościach szkolenia i kształcenia, umiejętnościach niezbędnych przy aktywnym poszukiwaniu pracy i samozatrudnieniu,
 - udzielaniu porad z wykorzystaniem standaryzowanych metod ułatwiających wybór zawodu, zmianę kwalifikacji, podjęcie lub zmianę pracy, w tym badaniu kompetencji, zainteresowań i uzdolnień zawodowych,
 - kierowaniu na specjalistyczne badania psychologiczne i lekarskie umożliwiające wydawanie opinii o przydatności zawodowej do pracy i zawodu albo kierunku szkolenia,
 - inicjowaniu, organizowaniu i prowadzeniu grupowych porad zawodowych dla bezrobotnych i poszukujących pracy;
- 2) pracodawcom pomocy:
 - w doborze kandydatów do pracy spośród bezrobotnych i poszukujących pracy,

- we wspieraniu rozwoju zawodowego pracodawcy i jego pracowników przez udzielanie porad zawodowych.

Poradnictwo zawodowe świadczone jest w formie indywidualnej i grupowej.

W 2020 roku 286 osób (188 kobiet, 98 mężczyzn) skorzystało z porady indywidualnej. Grupowym poradnictwem objęto 20 osób (20 kobiet) w 3 grupach.

Tabela 22. Cechy społeczno – demograficzne osób objętych poradnictwem zawodowym w 2020r.

Wyszczególnienie	Liczba osób	% w ogółem
Poradnictwo indywidualne		
Ogółem	286	100
z tego		
bezrobotni do 30 roku życia	95	33,2
długotrwale bezrobotni	181	63,3
bezrobotni powyżej 50 roku życia	45	15,7
zamieszkali na wsi	205	71,7
niepełnosprawni	21	7,3
Poradnictwo grupowe		
Ogółem	20	100
z tego:		
bezrobotni do 30 roku życia	12	60,0
długotrwale bezrobotni	9	45,0
bezrobotni powyżej 50 roku życia	1	5,0
zamieszkali na wsi	12	60,0
niepełnosprawni	0	0

Źródło: Opracowanie własne

W 2020 roku bezrobotni korzystający z porady indywidualnej i poradnictwa grupowego to przede wszystkim kobiety (65,7% porady indywidualne, 100% poradnictwo grupowe).

Poradnictwo grupowe prowadzone było przez doradców zawodowych tut. urzędu.

Tematyka porad grupowych w 2020r. to: „Rekrutacja i przygotowanie do rozmowy kwalifikacyjnej”, „Na rynku pracy – asertywnie i bez stresu”.

5.5 Szkolenia

W 2020 r. szkolenia realizowane były w trybie indywidualnym. Ogółem zorganizowano szkolenia dla 10 osób w następującym zakresie:

- operator koparko-ładowarki kl. III – 1 osoba,
- prawo jazdy kat. E – 1 osoba,
- opiekun w klubie lub żłobku dziecięcym – 1 osoba,
- operator wózków jezdniowych z napędem elektrycznym, spalinowym i akumulatorowym – 1 osoba,
- spawacz metodą MAG – 3 osoby,
- kurs on-line Autodesk Revit stopień I – 1 osoba,
- akredytowane szkolenie Professional Scrum Master – 1 osoba,
- doradca klienta kontraktowego – 1 osoba.

Po ukończeniu szkolenia 3 osoby podjęły pracę i 2 osoby rozpoczęły działalność gospodarczą (stan na 31.12.2020r.).

Ze szkoleń najczęściej korzystali mężczyźni (80,0%), zamieszkali na wsi (90,0%), osoby do 30 roku życia (70,0%).

Tabela 23. Wybrane kategorie bezrobotnych rozpoczynających w 2020 r. szkolenia

Wyszczególnienie	razem	% w ogółem	kobiety
Ogółem	10	100	2
z tego:			
zamieszkali na wsi	9	90,0	2
do 30 roku życia	7	70,0	2
w tym do 25 roku życia	5	50,0	2
powyżej 50 roku życia	0	0	0
długotrwale bezrobotni	0	0	0

Źródło: Opracowanie własne na podstawie sprawozdania o rynku pracy MRPiT-01

6. Instrumenty rynku pracy

6.1 Prace interwencyjne

W 2020 roku zawarto 68 umów na zorganizowanie zatrudnienia w ramach prac interwencyjnych, z tego 3 umowy zostały rozwiązane z powodu: wypowiedzenia pracy przez pracownika lub zwolnienia bez wypowiedzenia, rezygnacji organizatora z dalszej rekrutacji osób bezrobotnych. Zatrudnienie uzyskały 74 osoby - na okres co najmniej 9 miesięcy z refundacją części kosztów poniesionych na wynagrodzenia zatrudnionych bezrobotnych przez okres 6 miesięcy (art. 51 ust. 1 ustawy z dnia 20 kwietnia 2004r. o promocji zatrudnienia i instytucjach rynku pracy).

Zatrudnienie w 2020r. podjęło łącznie 79 osób, w tym 5 w ramach wakatów na zwolnionych stanowiskach pracy.

Zatrudnienie w ramach prac interwencyjnych najczęściej podejmowały osoby zamieszkałe na wsi (81,0%), osoby do 30 roku życia (49,4%), kobiety (57,0%).

Tabela 24. Wybrane kategorie bezrobotnych podejmujących w 2020r. zatrudnienie w ramach prac interwencyjnych.

Wyszczególnienie	razem	% w ogółem	kobiety
Ogółem	79	100	45
z tego:			
zamieszkali na wsi	64	81,0	37
do 30 roku życia	39	49,4	23
w tym do 25 roku życia	25	31,6	14
powyżej 50 roku życia	4	5,1	2
długotrwale bezrobotni	10	12,7	6

Źródło: Opracowanie własne na podstawie sprawozdania o rynku pracy MRPiT-01

6.2 Roboty publiczne

W 2020r. podpisano 56 umów. Zatrudnienie w ramach robót publicznych uzyskało 77 bezrobotnych (w 2019r. 91 bezrobotnych).

Pracę w ramach robót publicznych najczęściej podejmowały osoby zamieszkałe na wsi (83,1%), długotrwale bezrobotne (31,2%). Kobiety stanowiły 64,9% ogółu podejmujących roboty publiczne.

Tabela 25. Wybrane kategorie bezrobotnych podejmujących w 2020r. zatrudnienie w ramach robót publicznych.

Wyszczególnienie	razem	% w ogółem	kobiety
Ogółem	77	100	50
z tego:			
zamieszkali na wsi	64	83,1	45
do 30 roku życia	20	26,0	14
w tym do 25 roku życia	7	9,1	5
powyżej 50 roku życia	19	24,7	9
długotrwale bezrobotni	24	31,2	16

Źródło: Opracowanie własne na podstawie sprawozdania o rynku pracy MRPiT-01

6.3 Staże

W 2020 roku zawarto 68 umów o zorganizowanie stażu. W ramach zawartych umów staż rozpoczęło 76 osób (w 2019r. 135 osób bezrobotnych). Okres odbywania stażu 3 miesiące.

Wśród bezrobotnych podejmujących staże dominowały kobiety (90,8%), osoby bezrobotne do 30 roku życia (68,4%) oraz osoby zamieszkałe na wsi (61,8%).

Tabela 26. Wybrane kategorie bezrobotnych rozpoczynających staż w 2020r.

Wyszczególnienie	razem	% w ogółem	kobiety
Ogółem	76	100	69
z tego:			
zamieszkali na wsi	47	61,8	45
do 30 roku życia	52	68,4	46
w tym do 25 roku życia	35	46,1	30
powyżej 50 roku życia	4	5,3	4
długotrwale bezrobotni	23	30,3	22

Źródło: Opracowanie własne na podstawie sprawozdania o rynku pracy MRPiT-01

Obszary zawodowe, w których bezrobotni najczęściej odbywali staże to:

- prace sekretarskie i biurowe – 29 osób,
- opieka społeczna (w tym: opieka nad osobami niepełnosprawnymi, starszymi, dziećmi, wolontariat) – 9 osób,
- rachunkowość, księgowość, bankowość, ubezpieczenia, analiza inwestycyjna – 6 osób.

6.4 Prace społecznie użyteczne

W 2020r. z samorządami gminnymi w powiecie tucholskim zawarto 5 porozumień o organizację i wykonywanie prac społecznie użytecznych w ramach których zaktywizowano 37 osób bezrobotnych (w 2019r. – 47 osób). Ta forma aktywizacji kierowana jest do osób bezrobotnych bez prawa do zasiłku, korzystających ze świadczeń pomocy społecznej.

Wszystkie osoby podejmujące prace społecznie użyteczne zamieszkiwały na wsi. Dominowały wśród nich kobiety, które stanowiły 64,9% ogółu osób zaktywizowanych w tej formie oraz osoby długotrwale bezrobotne – 83,8%.

Tabela 27. Wybrane kategorie bezrobotnych podejmujących w 2020r. prace społecznie użyteczne.

Wyszczególnienie	razem	% w ogółem	kobiety
Ogółem	37	100	24
z tego:			
zamieszkali na wsi	37	100	24
do 30 roku życia	4	10,8	4
w tym do 25 roku życia	1	2,7	1
powyżej 50 roku życia	16	43,2	4
długotrwale bezrobotni	31	83,8	19

Źródło: Opracowanie własne na podstawie sprawozdania o rynku pracy MRPiT-01

6.5 Refundacja kosztów wyposażenia lub doposażenia stanowiska pracy dla pracodawcy zatrudniającego osobę bezrobotną.

W 2020r. zawarto 46 umów (3 pracodawców rozwiązało zawartą umowę) na refundację kosztów wyposażenia 44 stanowisk pracy dla bezrobotnych (w 2019r. 57 umów na refundację 64 stanowisk pracy).

W ich wyniku powstały nowe stanowiska pracy u pracodawców:

- 1) w mieście i gminie Tuchola – 28 stanowisk pracy; najczęściej dla:
 - robotnika budowlanego, malarza – 6 stanowisk,
 - mechanika pojazdów samochodowych – 3 stanowiska,
 - spawacza – 3 stanowiska,
 - kucharza – 2 stanowiska,
- 2) w gminie Śliwice – 5 stanowisk pracy:
 - operator maszyn – 3 stanowiska,
 - robotnik budowlany – 1 stanowisko,
 - pracownik produkcji spożywczej – 1 stanowisko,
- 3) w gminie Lubiewo – 5 stanowisk pracy : koordynator zaopatrzenia, sprzedawca, kierowca/mechanik, pomoc kuchenna, pracownik biurowy,
- 4) w gminie Cekcyn – 4 stanowiska pracy: robotnik budowlany, diagnosta samochodowy, operator urządzeń do formowania wyrobów z tworzyw sztucznych, handlowiec,
- 5) w gminie Gostycyn - 2 stanowiska pracy: magazynier-sprzedawca, florysta.

Średni koszt refundacji stanowiska pracy wyniósł 22.829,38 zł brutto (w 2019r. - 21.113,36 zł).

Na zrefundowanych stanowiskach pracy w 2020r. zatrudnienie uzyskało 71 bezrobotnych, w tym 27 osób w ramach wakatów na miejscach pracy zrefundowanych w latach ubiegłych.

Wśród bezrobotnych zatrudnionych na zrefundowanych stanowiskach pracy dominowali mężczyźni (74,6%), osoby zamieszkałe na wsi (67,6%), do 30 roku życia (49,3%).

Tabela 28. Wybrane kategorie bezrobotnych podejmujących w 2020r. zatrudnienie w ramach refundacji kosztów wyposażenia stanowiska pracy.

Wyszczególnienie	razem	% w ogółem	kobiety
Ogółem	71	100	18
z tego:			
zamieszkali na wsi	48	67,6	14
do 30 roku życia	35	49,3	7
w tym do 25 roku życia	22	31,0	4
powyżej 50 roku życia	3	4,2	0
długotrwale bezrobotni	10	14,1	5

Źródło: Opracowanie własne na podstawie sprawozdania o rynku pracy MRPiT-01

6.6 Jednorazowe środki na podjęcie działalności gospodarczej

W 2020r. jednorazowe środki udzielono 64 bezrobotnym (w 2019r. 60 osób), z przeznaczeniem na podjęcie działalności:

- usługowej – 47 osobom (w 2019r. - 49);
- handlowej – 8 osobom (w 2019r. – 9);
- produkcyjnej – 9 osobom (w 2019r. – 2).

W 2020r. bezrobotni decydowali się przede wszystkim na podejmowanie działalności usługowej. Działalność usługowa dotyczyła najczęściej usług remontowo - budowlanych – 15 osób, usług fryzjerskich, kosmetycznych – 5 osób, reklamy, edukacji – 4 osoby, zakładania stolarki budowlanej – 4 osoby, usług dekarских – 3 osoby, usług elektrycznych – 2 osoby, usług fotograficznych – 2 osoby, usług fizjoterapii, masażu – 2 osoby, zagospodarowania terenów zieleni – 2 osoby.

Działalność handlowa dotyczyła przede wszystkim sprzedaży kwiatów - 3 osoby, odzieży – 3 osoby. Działalność produkcyjna dotyczyła produkcji elementów metalowych, zabawek, brykietu, wyrobów z gumy, drewna, produkcji wędlin.

Średnia wysokość udzielonych środków na podjęcie działalności gospodarczej wyniosła 22.768,73 zł (w 2019 r. - 21.510,78 zł).

Tabela 29. Wybrane kategorie bezrobotnych podejmujących w 2020r. działalność gospodarczą w oparciu o jednorazowe środki.

Wyszczególnienie	razem	% w ogółem	kobiety
Ogółem	64	100	19
z tego:			
zamieszkali na wsi	48	75,0	13
do 30 roku życia	29	45,3	8
w tym do 25 roku życia	17	26,6	7
powyżej 50 roku życia	5	7,8	1
długotrwale bezrobotni	11	17,2	5

Źródło: Opracowanie własne na podstawie sprawozdania o rynku pracy MRPiT-01

Bezrobotni podejmujący w 2020 roku działalność gospodarczą to przede wszystkim mężczyźni - kobiety stanowiły 29,7% wszystkich osób, które otrzymały jednorazowe środki, osoby zamieszkałe na wsi stanowiły 75,0%.

Tabela 30. Trwałość miejsc pracy w ramach udzielonych jednorazowych środków na podjęcie działalności gospodarczej w latach 2017 -2020

Wyszczególnienie		Lata			
		2017	2018	2019	2020
Liczba osób, którym udzielono środki		72	53	60	64
Stan na dzień 20.01.2021r.	Zawieszone działalności gospodarcze	3	6	4	0
	Wykreślone działalności gospodarcze	22	12	3	0
	Aktywne działalności gospodarcze	47	35	53	64
	w tym po zawieszeniu, wykreśleniu	9	2	0	0
	% do udzielonych	65,3	66,0	88,3	100
	Liczba osób zarejestrowanych w PUP po działalności gospodarczej	3	0	1	0
% do udzielonych	4,2	0	1,2	-	

Źródło: Obliczenia własne.

W ostatnich 4 latach jednorazowe środki na podjęcie działalności gospodarczej otrzymało 249 osób. Do ewidencji PUP, według stanu na dzień 20.01.2021r., wróciły 4 osoby tj. 1,6% osób. Działalność gospodarczą nadal prowadzi 199 osób co stanowi 79,9% osób, które otrzymały środki w tym okresie.

6.7 Bon na zasiedlenie dla bezrobotnego do 30 roku życia

W 2020r. 12 bezrobotnych otrzymało bon na zasiedlenie, w tym 8 kobiet (w 2019r. 15 osób). Wśród osób podejmujących pracę poza miejscem zamieszkania w ramach bonu na zasiedlenie dominowały osoby zamieszkałe na wsi – 66,7%. W ramach bonu na zasiedlenie bezrobotni podjęli zatrudnienie na terenie województwa pomorskiego (3 osoby), dolnośląskiego (2 osoby), wielkopolskiego (2 osoby), zachodniopomorskiego (2 osoby), kujawsko-pomorskiego (1 osoba), warmińsko-mazurskiego (1 osoba), małopolskiego (1 osoba).

Tabela 31. Wybrane kategorie bezrobotnych podejmujących pracę poza miejscem zamieszkania w ramach bonu na zasiedlenie w 2020r.

Wyszczególnienie	razem	% w ogółem	kobiety
Ogółem	12	100	8
z tego:			
zamieszkali na wsi	8	66,7	7
do 25 roku życia	7	58,3	6
długotrwale bezrobotni	0	0	0

Źródło: Opracowanie własne na podstawie sprawozdania o rynku pracy MRPiT-01

6.8 Dofinansowanie wynagrodzenia za zatrudnienie bezrobotnego w wieku 50 +

Dofinansowanie wynagrodzenia bezrobotnego w wieku 50 lat i więcej skierowanego przez urząd pracy przysługuje przez okres: 12 miesięcy w przypadku bezrobotnych w wieku 50 lat - 60 lat ; 24 miesięcy w przypadku bezrobotnych, którzy ukończyli 60 lat. Dofinansowanie przysługuje w kwocie określonej w umowie, nie wyższej niż połowa minimalnego wynagrodzenia za pracę miesięcznie obowiązującego w dniu zawarcia umowy, za każdego zatrudnionego bezrobotnego. Dofinansowanie może otrzymać pracodawca albo przedsiębiorca.

W 2020r. zawarto 4 umowy na dofinansowanie wynagrodzenia za zatrudnienie bezrobotnych powyżej 50 lat. Pracę podjęły 4 osoby.

6.9 Refundacja kosztów opieki nad dzieckiem do lat 7

W 2020r. z możliwości zwrotu kosztów opieki nad dzieckiem skorzystało 12 osób. Refundowana była część poniesionych kosztów w związku z opieką nad dzieckiem w żłobku.

6.10 Zwrot kosztów przejazdu.

W 2020 roku z możliwości zwrotu kosztów przejazdu skorzystało 46 osób, w tym 10 osób na szkoleniu i 36 osób na stażu.

6.11 Dodatek aktywizacyjny

Instrument dla bezrobotnych posiadających prawo do zasiłku, którzy z własnej inicjatywy podejmą zatrudnienie lub inną pracę zarobkową lub w wyniku skierowania przez urząd podejmą zatrudnienie w niepełnym wymiarze czasu pracy i otrzymają wynagrodzenie niższe od minimalnego wynagrodzenia za pracę.

Maksymalna wysokość dodatku to 50% zasiłku dla bezrobotnych.

W 2020 roku 210 osób nabyło uprawnienie do dodatku aktywizacyjnego, wszystkie osoby podjęły zatrudnienie z własnej inicjatywy. W 2019 roku uprawnienie to nabyło 197 osób.

6.12 Krajowy Fundusz Szkoleniowy

Krajowy Fundusz Szkoleniowy (KFS) stanowi wydzieloną część Funduszu Pracy, przeznaczoną na dofinansowanie kształcenia ustawicznego pracowników i pracodawców, podejmowanego z inicjatywy lub za zgodą pracodawcy.

Celem utworzenia KFS jest zapobieganie utracie zatrudnienia przez osoby pracujące z powodu kompetencji nieadekwatnych do wymagań dynamicznie zmieniającej się gospodarki. Zwiększenie inwestycji w potencjał kadrowy powinno poprawić zarówno pozycję firm jak i samych pracowników na konkurencyjnym rynku pracy.

Minister właściwy ds. pracy określił następujące priorytety wydatkowania KFS w 2020r:

- 1) wsparcie kształcenia ustawicznego dla osób powracających na rynek pracy po przerwie związanej ze sprawowaniem opieki nad dzieckiem;
- 2) wsparcie kształcenia ustawicznego osób po 45 roku życia;
- 3) wsparcie zawodowego kształcenia ustawicznego w zidentyfikowanych w danym powiecie lub województwie zawodach deficytowych;
- 4) wsparcie kształcenia ustawicznego w związku z rozwojem w firmach technologii i zastosowaniem wprowadzanych przez firmy narzędzi pracy;
- 5) wsparcie kształcenia ustawicznego w obszarach/branżach kluczowych dla rozwoju powiatu/województwa wskazanych w dokumentach strategicznych/planach rozwoju;

- 6) wsparcie realizacji szkoleń dla instruktorów praktycznej nauki zawodu bądź osób mających zamiar podjęcia się tego zajęcia, opiekunów praktyk zawodowych i opiekunów stażu uczniowskiego oraz szkoleń branżowych dla nauczycieli kształcenia zawodowego;
- 7) wsparcie kształcenia ustawicznego pracowników zatrudnionych w podmiotach posiadających status przedsiębiorstwa społecznego, wskazanych na liście przedsiębiorstw społecznych prowadzonej przez MRPiPS, członków lub pracowników spółdzielni socjalnych lub pracowników Zakładów Aktywności Zawodowej.

Rada Rynku Pracy zdefiniowała następujące priorytety wydatkowania tzw. rezerwy KFS w 2020r.:

- a. wsparcie kształcenia ustawicznego osób z orzeczoną stopniem niepełnosprawności;
- b. wsparcie w nabywaniu kompetencji cyfrowych;
- c. wsparcie kształcenia ustawicznego pracowników Centrów Integracji Społecznej, Klubów Integracji Społecznej, Warsztatów Terapii Zajęciowej,
- d. wsparcie kształcenia ustawicznego osób, które mogą udokumentować wykonywanie przez co najmniej 15 lat prac w szczególnych warunkach lub o szczególnym charakterze, a którym nie przysługuje prawo do emerytury pomostowej;
- e. wsparcie kształcenia ustawicznego osób zatrudnionych u pracodawców, którzy w latach 2017-2019 nie korzystali ze środków Krajowego Funduszu Szkoleniowego

W 2020r. zawarto 55 umów o sfinansowanie szkoleń dla 145 osób (w tym 15 pracodawców i 130 pracowników).

Obszary, w których najczęściej szkoliły się osoby: usługi fryzjerskie, kosmetyczne, operatorzy wózków jezdniowych, spawacze, prawo jazdy kat. C E.

Średni koszt wsparcia na osobę 1.925,30 zł.

7. Wsparcie w zakresie ochrony miejsc pracy realizowane w ramach Tarczy antykryzysowej COVID-19



Od 02.04.2020r. urząd rozpoczął realizację instrumentów wsparcia dla przedsiębiorców, wprowadzonych w życie ustawą z dnia 2 marca 2020r. o szczególnych rozwiązaniach związanych z zapobieganiem, przeciwdziałaniem i zwalczaniem COVID-19, innych chorób zakaźnych oraz wywołanych nimi sytuacji kryzysowych.

Tabela 32. Wsparcie realizowane w ramach Tarczy antykryzysowej COVID-19 w 2020r.

Zakres	Kwota wydatków FP ogółem w zł	Liczba podmiotów, które otrzymały środki w ramach kwoty ogółem
Dofinansowanie części kosztów wynagrodzeń pracowników oraz należnych do tych wynagrodzeń składek na ubezpieczenia społeczne (art. 15 zzb ustawy)	4.311.077,66	170
Dofinansowanie części kosztów prowadzenia działalności gospodarczej (art. 15 zzc ustawy)	1.814.020,00	340
Jednorazowa pożyczka na pokrycie bieżących kosztów prowadzenia działalności gospodarczej (art. 15zdz ustawy)	9.596.169,00	1.918
Dofinansowanie części kosztów wynagrodzeń pracowników organizacji pozarządowych oraz należnych od tych wynagrodzeń składek na ubezpieczenia społeczne (art. 15 zze ustawy)	3.343,32	1
Jednorazowa pożyczka na pokrycie bieżących kosztów prowadzenia działalności gospodarczej lub statutowej organizacji pozarządowej w rozumieniu art. 3 ust. 2 ustawy o działalności pożytku publicznego i o wolontariacie lub podmiotu, o którym mowa a art. 3 ust. 3 tej ustawy (art. 15 zdda ustawy)	213.995,20	79
Dofinansowanie części kosztów wynagrodzeń pracowników oraz należnych od tych wynagrodzeń składek na ubezpieczenia społeczne jednostki organizacyjnej kościoła, związku wyznaniowego oraz kościelnej osoby prawnej (art.15 zze2 ustawy)	33.804,69	3
Dotacja na pokrycie bieżących kosztów prowadzenia działalności gospodarczej mikroprzedsiębiorcy i małego przedsiębiorcy określonych branż (art. 15 zze4)	130.000,00	26
Razem	16.102.409,87	2.537
w tym w ramach Europejskiego Funduszu Społecznego	2.622.968,79	

Źródło: Opracowanie własne.

7.1 Dofinansowanie części kosztów wynagrodzeń pracowników oraz należnych od nich składek na ubezpieczenia społeczne dla mikroprzedsiębiorców, małych i średnich przedsiębiorców (art. 15 zzb)

Warunkiem uzyskania wsparcia jest wykazanie spadku obrotów gospodarczych, rozumiany jako zmniejszenie sprzedaży towarów lub usług w ujęciu ilościowym lub wartościowym.

Dofinansowanie obliczone zostanie według następujących przedziałów spadku obrotów:

- co najmniej 30% - może być przyznane w wysokości nieprzekraczającej kwoty stanowiącej sumę 50% wynagrodzeń poszczególnych pracowników objętych wnioskiem o dofinansowanie wraz ze składkami na ubezpieczenia społeczne należnymi od tych wynagrodzeń, jednak nie więcej niż 50% kwoty minimalnego

wynagrodzenia za pracę w rozumieniu ustawy z dnia 10.10.2002r. o minimalnym wynagrodzeniu za pracę, zwanego dalej „minimalnym wynagrodzeniem”, powiększonego o składki na ubezpieczenia społeczne od pracodawcy w odniesieniu do każdego pracownika,

- co najmniej 50% - może być przyznane w wysokości nieprzekraczającej kwoty stanowiącej sumę 70% wynagrodzeń poszczególnych pracowników objętych wnioskiem o dofinansowanie wraz ze składkami na ubezpieczenia społeczne należnymi od tych wynagrodzeń, jednak nie więcej niż 70% kwoty minimalnego wynagrodzenia, powiększonego o składki na ubezpieczenia społeczne od pracodawcy, w odniesieniu do każdego pracownika,
- co najmniej 80% - może być przyznane w wysokości nieprzekraczającej kwoty stanowiącej sumę 90% wynagrodzeń poszczególnych pracowników objętych wnioskiem o dofinansowanie wraz ze składkami na ubezpieczenia społeczne należnymi od tych wynagrodzeń, jednak nie więcej niż 90% kwoty minimalnego wynagrodzenia, powiększonego o składki na ubezpieczenia społeczne od pracodawcy, w odniesieniu do każdego pracownika.

Wsparcie może zostać przyznane na okres nie dłuższy niż 3 miesiące.

Wsparcie w ramach art. 15zzb realizowane od 15.04.2020r. do końca czerwca 2021r., przy czym wnioski będą mogły być składane nie później niż do 10 czerwca 2021r.

7.2 Dofinansowanie części kosztów prowadzenia działalności gospodarczej dla przedsiębiorców samozatrudnionych (art. 15 zzc)

Warunkiem uzyskania wsparcia jest wykazanie spadku obrotów gospodarczych, rozumiany jako zmniejszenie sprzedaży towarów lub usług w ujęciu ilościowym lub wartościowym.

Dofinansowanie obliczone zostanie według następujących przedziałów spadków obrotów:

- co najmniej 30% - może być przyznane w wysokości 50% kwoty minimalnego wynagrodzenia miesięcznie,
- co najmniej 50% - może być przyznane w wysokości 70% kwoty minimalnego wynagrodzenia miesięcznie,
- co najmniej 80% - może być przyznane w wysokości 90% kwoty minimalnego wynagrodzenia miesięcznie.

Wsparcie może zostać przyznane na okres nie dłuższy niż 3 miesiące.

Wsparcie w ramach art. 15zzc realizowane od 15.04.2020r. do końca czerwca 2021r., przy czym wnioski będą mogły być składane nie później niż do 10 czerwca 2021r.

7.3 Niskooprocentowana pożyczka z Funduszu Pracy dla mikroprzedsiębiorców (art. 15 zzd)

Z pożyczki mogą skorzystać mikroprzedsiębiorcy, o których mowa w art. 7 ust. 1 pkt 1 ustawy z dnia 6 marca 2018r. Prawo przedsiębiorców (tj. przedsiębiorca, który w co najmniej jednym roku z dwóch ostatnich lat obrotowych spełniał łącznie następujące warunki:

- a. zatrudniał średniorocznie mniej niż 10 pracowników oraz
- b. osiągnął roczny obrót netto ze sprzedaży towarów, wyrobów i usług oraz z operacji finansowych nieprzekraczający równowartości w złotych 2 milionów

euro lub sumy aktywów jego bilansu sporządzonego na koniec jednego z tych lat nie przekroczyły równowartości w złotych 2 milionów euro), którzy prowadzili działalność gospodarczą przed dniem 1 kwietnia 2020 r. w celu pokrycia bieżących kosztów prowadzenia tej działalności. O pożyczkę mogą ubiegać się także mikroprzedsiębiorcy, którzy nie zatrudniają i nigdy nie zatrudniali pracowników.

Pożyczka udzielana jest jednorazowo.

Pożyczka wraz z odsetkami podlega umorzeniu, pod warunkiem, że mikroprzedsiębiorca będzie prowadził działalność gospodarczą przez okres 3 miesięcy od dnia udzielenia pożyczki. Za datę udzielenia pożyczki uznaje się dzień wypłaty środków przez urząd pracy na konto przedsiębiorcy.

Pożyczka jest udzielana ze środków Funduszu Pracy do wysokości 5 tys. zł.

Wsparcie w ramach art. 15zdz realizowane od 02.04.2020r. do końca czerwca 2021r., przy czym wnioski będą mogły być składane nie później niż do 10 czerwca 2021r.

7.4 Dofinansowanie części kosztów wynagrodzeń pracowników oraz należnych od nich składek na ubezpieczenia społeczne dla organizacji pozarządowych (art. 15 zze)

Warunkiem uzyskania wsparcia jest wykazanie spadku przychodów z działalności statutowej.

Dofinansowanie obliczone zostanie według następujących przedziałów spadku przychodów:

- co najmniej 30% - może być przyznane w wysokości nieprzekraczającej kwoty stanowiącej sumę 50% wynagrodzeń poszczególnych pracowników objętych wnioskiem o dofinansowanie wraz ze składkami na ubezpieczenia społeczne należnymi od tych wynagrodzeń, jednak nie więcej niż 50% kwoty minimalnego wynagrodzenia, powiększonego o składki na ubezpieczenia społeczne od pracodawcy, w odniesieniu do każdego pracownika,
- co najmniej 50% - może być przyznane w wysokości nieprzekraczającej kwoty stanowiącej sumę 70% wynagrodzeń poszczególnych pracowników objętych wnioskiem o dofinansowanie wraz ze składkami na ubezpieczenia społeczne należnymi od tych wynagrodzeń, jednak nie więcej niż 70% kwoty minimalnego wynagrodzenia, powiększonego o składki na ubezpieczenia społeczne od pracodawcy, w odniesieniu do każdego pracownika,
- co najmniej 80% - może być przyznane w wysokości nieprzekraczającej kwoty stanowiącej sumę 90% wynagrodzeń poszczególnych pracowników objętych wnioskiem o dofinansowanie wraz ze składkami na ubezpieczenia społeczne należnymi od tych wynagrodzeń, jednak nie więcej niż 90% kwoty minimalnego wynagrodzenia, powiększonego o składki na ubezpieczenia społeczne od pracodawcy, w odniesieniu do każdego pracownika.

Wsparcie może zostać przyznane na okres nie dłuższy niż 3 miesiące.

Wsparcie w ramach art. 15zde realizowane od 27.04.2020r. do końca czerwca 2021r., przy czym wnioski będą mogły być składane nie później niż do 10 czerwca 2021r.

7.5 Niskooprocentowana pożyczka z Funduszu Pracy dla organizacji pozarządowych (art. 15 zzda)

Pożyczka na pokrycie bieżących kosztów prowadzenia działalności gospodarczej/ statutowej organizacji pozarządowej w rozumieniu art. 3 ust. 2 ustawy z dnia 24 kwietnia 2003r. o działalności pożytku publicznego i o wolontariacie lub podmiotu, o którym mowa w art. 3 ust. 3 tej ustawy.

Pożyczka udzielana jest jednorazowo.

Pożyczka wraz z odsetkami podlega umorzeniu pod warunkiem, że organizacja pozarządowa będzie prowadziła działalność gospodarczą lub statutową przez okres 3 miesięcy od dnia udzielenia pożyczki. Za datę udzielenia pożyczki uznaje się dzień wypłaty środków przez urząd pracy na konto organizacji pozarządowej.

Wysokość pożyczki do 5 tys. zł, nie więcej jednak niż 10% przychodów w poprzednim roku bilansowym.

Wsparcie w ramach art. 15zzda realizowane od 30.06.2020r. do końca czerwca 2021r., przy czym wnioski będą mogły być składane nie później niż do 10 czerwca 2021r.

7.6 Dofinansowanie części kosztów wynagrodzeń pracowników oraz należnych od tych wynagrodzeń składek na ubezpieczenia społeczne jednostki organizacyjnej kościoła, związku wyznaniowego oraz kościelnej osoby prawnej (art.15 zze2 ustawy)

Dofinansowanie może być udzielone w wysokości nie wyższej niż suma 70% wynagrodzeń pracowników objętych wnioskiem (kwota dofinansowanie nie może przekroczyć 70% kwoty minimalnego wynagrodzenia powiększonego o składki na ubezpieczenie społeczne od pracodawcy). Beneficjent jest zobowiązany do utrzymania zatrudnionych pracowników przez okres, na który zostało przyznane dofinansowanie.

Wsparcie może zostać przyznane na okres nie dłuższy niż 3 miesiące.

Wsparcie w ramach art. 15zze2 realizowane od 30.06.2020r. do końca czerwca 2021r., przy czym wnioski będą mogły być składane nie później niż do 10 czerwca 2021r.

7.7 Dotacja na pokrycie bieżących kosztów prowadzenia działalności gospodarczej mikroprzedsiębiorcy i małego przedsiębiorcy określonych branż (art.15zze4)

Dotację mogli otrzymać przedsiębiorcy, którzy spełniali łącznie następujące warunki:

- posiadali status mikroprzedsiębiorcy albo małego przedsiębiorcy zgodnie z definicjami zawartymi odpowiednio w art. 7 ust. 1 pkt 1 i 2 ustawy z dnia 6 marca 2018 r. – Prawo przedsiębiorców,
- na dzień 30 września 2020r. prowadzili działalność gospodarczą oznaczoną według Polskiej Klasyfikacji Działalności (PKD) 2007, jako rodzaj przeważającej działalności, jednym z kodów wskazanym w art. 15zze⁴ ust. 1 ustawy z dnia 2 marca 2020 r. o szczególnych rozwiązaniach związanych z zapobieganiem, przeciwdziałaniem i zwalczaniem COVID-19, innych chorób zakaźnych oraz wywołanych nimi sytuacji kryzysowych,
- działalność gospodarcza nie była zawieszona na dzień 30 września 2020r.,
- przychód z działalności uzyskany w październiku albo listopadzie 2020r. był niższy co najmniej o 40% w stosunku do przychodu uzyskanego odpowiednio w październiku albo listopadzie 2019r.

Dotacja była udzielana w wysokości do 5 tys. zł.

Wsparcie w ramach art. 15z4 realizowane od 19.12.2020r. do 31.01.2021r.

8. Koordynacja Systemów Zabezpieczenia Społecznego

Instytucją właściwą w zakresie Koordynacji Systemów Zabezpieczenia Społecznego z tytułu bezrobocia jest właściwy wojewódzki urząd pracy.

Osoba, która utraciła pracę w kraju UE/EOG może ubiegać się o zasiłek dla bezrobotnych w kraju, w którym utraciła pracę. Jeżeli tego nie uczyni może również ubiegać się o zasiłek w Polsce. Wówczas po zarejestrowaniu się w powiatowym urzędzie pracy, składa do wojewódzkiego urzędu pracy wniosek o przyznanie prawa do zasiłku dla bezrobotnych w związku z zakończeniem pracy za granicą. Potwierdzeniem okresów pracy za granicą są dokumenty PD U1 lub SED U002, które dołącza się do wniosku o przyznanie prawa do zasiłku. Jeżeli osoba bezrobotna nie posiada formularza PD U1/ SED U002, może go uzyskać za pośrednictwem WUP. Wnioski o pośrednictwo WUP w uzyskaniu formularza PD U1 lub SED U002 złożyło 39 osób z powiatu tucholskiego (w województwie 1.367 osób). W 2020 r. 36 bezrobotnych z powiatu tucholskiego (w województwie 1.217 osób) złożyło wniosek o przyznanie prawa do zasiłku dla bezrobotnych.

Osoby, które nabyły prawo do zasiłku dla bezrobotnych w innym kraju UE/EOG mogą uruchomić transfer tego zasiłku do Polski w celu poszukiwania pracy i pobierać zasiłek przez okres 3 miesięcy (6 miesięcy za zgodą instytucji właściwej) w wysokości, którą przyznała instytucja właściwa za granicą. Zasiłek będzie wypłacany bezpośrednio przez instytucję, która przyznała zasiłek. Osoby te rejestrują się we właściwym powiatowym urzędzie pracy jako poszukujące pracy, a wypłatę zasiłku dla bezrobotnych realizuje wojewódzki urząd pracy. W 2020 r. z transferu zasiłku skorzystały 3 osoby z powiatu tucholskiego.

9. Zatrudnianie cudzoziemców

Powierzenie wykonywania pracy cudzoziemcowi jest uwarunkowane od posiadania odpowiedniego zezwolenia na wykonywanie pracy oraz posiadanie legalnego pobytu cudzoziemca na terytorium Rzeczypospolitej Polskiej. O zezwolenie na pracę występuje pracodawca do właściwego wojewody, a w przypadku zezwolenia na pracę sezonową do właściwego starosty (powiatowego urzędu pracy). Natomiast o powierzenie wykonywania pracy na zasadzie zarejestrowanego oświadczenia występuje do właściwego powiatowego urzędu pracy.

Praca sezonowa to praca wykonywana przez okres nie dłuższy niż 9 miesięcy w roku kalendarzowym w sektorach: rolnictwo, leśnictwo, łowiectwo i rybactwo oraz działalność związana z zakwaterowaniem i usługami gastronomicznymi w ramach działalności uznanych za sezonowe określonych w rozporządzeniu Ministra Rodziny, Pracy i Polityki Społecznej z dnia 7 września 2018 r. zmieniające rozporządzenie w sprawie podklas działalności według Polskiej Klasyfikacji Działalności (PKD), w których wydawane są zezwolenia na pracę sezonową cudzoziemca.

W przypadku ubiegania się o uzyskanie zezwolenia na pobyt czasowy i zezwolenia na pracę, cudzoziemiec przebywający już legalnie na terytorium Polski występuje do właściwego wojewody.

Warunkiem legalnego wykonywania pracy przez obywateli 6 krajów: Armenii, Białorusi, Gruzji, Mołdawii, Rosji i Ukrainy jest wpisanie przez właściwy powiatowy urząd pracy oświadczenia o powierzeniu wykonywania pracy cudzoziemcowi do ewidencji oświadczeń. Na podstawie zarejestrowanego „oświadczenia” obywatele z w/w krajów mogą wykonywać pracę przez 6 miesięcy w ciągu kolejnych 12 miesięcy.

W 2020 roku złożono 1.442 oświadczeń o powierzeniu wykonywania pracy cudzoziemcowi, z czego 1.397 zostało wpisanych do ewidencji oświadczeń dla obywateli: Ukrainy 1203, Gruzji 8, Mołdawii 26, Białorusi 88, Armenii 1, Rosji 71. Ponad 1.000 oświadczeń dotyczyło powierzenia wykonywania pracy na terenie powiatu bydgoskiego, ponad 150 chojnickiego, około 100 chełmińskiego, około 50 świeckiego, ponad 100 tucholskiego. W powiatach bydgoskim i chojnickim powierzono wykonywanie pracy m.in. w zawodach: patroszacz ryb, operator urządzeń do przerobu ziarna i zbóż, sortowacz materiałów drzewnych, robotnik gospodarczy, pracownik produkcyjny, kierowca, pracownik agencji pracy, pakowacz ręczny, pracownik pomocniczy obsługi hotelowej, pozostali robotnicy wykonujący prace proste w przemyśle. W powiecie chełmińskim i świeckim w zawodach: pozostali robotnicy wykonujący prace proste w przemyśle, rzeźnik - wędliniarz. Natomiast na terenie powiatu tucholskiego w zawodach: operator urządzeń do przetwórstwa drobiu, pakowacz ręczny, stolarz, tapicer meblowy, szwaczka maszynowa, monter wyrobów z drewna, operator przemysłu szklarskiego, spawacz, monter konstrukcji stalowych, kierowca samochodu ciężarowego, dostawczego, robotnik budowlany, robotnik gospodarczy, cieśla szalunkowy, ślusarz, tynkarz, złotnik-jubiler.

W 2020 roku wydano 13 informacji starosty. Dotyczyły pracy m.in. w zawodach: stolarz, pozostali robotnicy przygotowujący drewno i pokrewni, pracownik ogólnobudowlany, pomocniczy robotnik budowlany, pomoc domowa, rybak stawowy, złotnik-jubiler, mechanik maszyn i urządzeń produkcyjnych, kierowca samochodu dostawczego, operator urządzeń przemysłu szklarskiego.

10. Decyzje i zaświadczenia

W 2020r. wydano:

- 5.516 decyzji administracyjnych;
- 4.025 zaświadczeń;
- 584 odpowiedzi na wnioski o udostępnienie danych osobowych.

Od wydanych decyzji wniesiono 10 odwołań (w 2019r. – 45), z których 5 zostało przekazanych do rozpatrzenia przez organ II instancji.

Organ II instancji wszystkie zaskarżone decyzje utrzymał w mocy.

11. Zatrudnienie pracowników i wydatki związane z funkcjonowaniem PUP

Powiatowy Urząd Pracy w Tucholi zatrudnia 33 pracowników (według stanu na dzień 31.12.2020r.).

Wydatki związane z funkcjonowaniem PUP w 2020 roku wyniosły ogółem

2.275.339,22 zł. Na powyższe wydatki składają się:

- | | |
|---|---------------------|
| - koszty związane z wynagrodzeniami pracowników | 2.028.791,54zł |
| - odpis na ZFŚS | 53.230,79zł |
| - pozostałe wydatki, w tym: | <u>193.316,89zł</u> |

~ wydatki nie zaliczone do wynagrodzeń,	7.340,61zł
~ zakup energia,	57.475,75zł
~ ubezpieczenie majątkowe,	5.358,00zł
~ zakup usług zdrowotnych,	1.600,00zł
~ zakup usług pozostałych (pieczętarki, usługi pocztowe, monitorowanie budynku, usługi komunalne, obsługa prawna),	60.300,31zł
~ zakup materiałów i wyposażenia,	27.621,20zł
~ szkolenie pracowników,	3.791,00zł
~ usługi remontowe,	23.815,27zł
~ podatek od nieruchomości,	5.248,00zł
~ opłata na rzecz budżetów j.s.t.	714,72 zł
~ zakup środków żywności	52,03 zł

12. Wydatki z Funduszu Pracy

W 2020r. wydatki z Funduszu Pracy w powiecie tucholskim wyniosły 26.418.689,86 zł i były wyższe niż w roku poprzednim o 17.052.881,69 zł

Tabela 33. Struktura wydatków Funduszu Pracy w 2020r.

Lp.	Wyszczególnienie	Kwota w zł	Udział w %
1.	Zasiłki i świadczenia	5.329.007,44	20,2
2.	Programy na rzecz promocji zatrudnienia i ochronę miejsc pracy	20.446.104,80	77,4
3.	Krajowy Fundusz Szkoleniowy	279.168,62	1,0
4.	Pozostałe wydatki	364.409,00	1,4
Ogółem		26.418.689,86	100

Źródło: Obliczenia własne.

Środki FP na wypłatę zasiłków i innych obligatoryjnych świadczeń są przekazywane samorządowi powiatowemu do wysokości faktycznych potrzeb. Natomiast środki na realizację programów na rzecz promocji zatrudnienia, łagodzenia skutków bezrobocia i aktywizacji zawodowej bezrobotnych określają kryteria przyjęte uchwałą Sejmiku Województwa Kujawsko-Pomorskiego w ramach kwoty ustalonej dla województwa w oparciu o algorytm.

Na realizację zadań związanych z aktywizacją zawodową i ochroną miejsc pracy powiat tucholski otrzymał środki finansowe w kwocie **20.662.629,62 zł**, z tego:

- 1.198.893,65zł – wg algorytmu,
- 175.000,00zł – z rezerwy Ministra Rozwoju, Pracy i Technologii– Program na rzecz aktywizacji zawodowej bezrobotnych zamieszkałych na wsi,
- 2.712.965,43zł – na realizację projektu dofinansowanego ze środków Europejskiego Funduszu Społecznego w ramach Programu Operacyjnego Wiedza Edukacja Rozwój,
- 2.975.163,15zł – na realizację projektu dofinansowanego ze środków Europejskiego Funduszu Społecznego w ramach Regionalnego Programu Operacyjnego Województwa Kujawsko – Pomorskiego,

- 13.600.607,39zł – z rezerwy Ministra Rozwoju, Pracy i Technologii na wydatki związane z zapobieganiem COVID-19.

W ramach Krajowego Funduszu Szkoleniowego otrzymaliśmy środki w kwocie 294.700,00 zł.

Programy ze środków algorytmu finansowane były w okresie od 01.01.2020r. do 31.12.2020r., z rezerwy MRPiT na rzecz aktywizacji zawodowej bezrobotnych zamieszkałych na wsi od 14.07.2020r. do 31.12.2020r., z rezerwy MRPiT przeznaczonej na finansowanie realizacji działań określonych w *ustawie z dnia 2 marca 2020 r. o szczególnych rozwiązaniach związanych z zapobieganiem, przeciwdziałaniem i zwalczaniem COVID-19, innych chorób zakaźnych oraz wywołanych nimi sytuacji kryzysowych* od 07.04.2020r. do 31.12.2020r.

Na koniec 2020r. wydatki FP na aktywne formy przeciwdziałania bezrobociu wyniosły **4.343.694,93** zł (w 2019r. 4.900.988,95 zł) a na ochronę miejsc pracy **16.102.409,87** zł (w tym ze środków Europejskiego Funduszu Społecznego **2.622.968,79** zł), łącznie **20.446.104,80** zł.

Tabela 34. Wykorzystanie środków na aktywne formy przeciwdziałania bezrobociu i ochronę miejsc pracy w 2020r.

Lp.	Wyszczególnienie	Plan	Wykonanie
I. Algorytm			
1.	Prace interwencyjne	119.159,38	118.442,43
2.	Roboty publiczne	573.223,33	565.319,27
3.	Szkolenia	49.775,18	47.394,38
4.	Koszty przejazdu	14.100,00	13.428,34
5.	Jednorazowe środki na podjęcie działalności gospodarczej	247.000,00	224.500,00
6.	Dofinansowanie wynagrodzenia za zatrudnienie bezrobotnego w wieku 50+	105.287,50	103.752,50
7.	Refundacja kosztów opieki nad dzieckiem	18.059,97	17.758,00
8.	Bon szkoleniowy	800,00	779,05
9.	Prace społecznie użyteczne	40.192,60	39.633,42
10.	Refundacja składek na ubezpieczenie społeczne za zatrudnionych w spółdzielni socjalnej	31.295,69	19.657,53
Razem		1.198.893,65	1.150.664,92 96,0%
II. Środki z rezerwy MRPiT – Program aktywizacji zawodowej bezrobotnych zamieszkujących na wsi			
11.	Roboty publiczne	175.000,00	164.501,74
Razem		175.000,00	164.501,74 94,0%
III. Projekt dofinansowany ze środków Europejskiego Funduszu Społecznego w ramach Programu Operacyjnego Wiedza Edukacja Rozwój			
12.	Staże	252.691,76	250.711,27
13.	Prace interwencyjne	187.606,00	180.534,30
14.	Refundacje kosztów wyposażenia lub doposażenia stanowisk pracy dla bezrobotnych	495.462,93	495.462,93
15.	Bon na zasiedlenie	94.000,00	94.000,00
16.	Jednorazowe środki na podjęcie działalności gospodarczej	615.787,07	613.577,00
17.	Instrumenty dofinansowania COVID-19	1.067.417,67	1.065.479,37
Razem		2.712.965,43	2.699.764,87 99,5%

Lp.	Wyszczególnienie	Plan	Wykonanie
IV. Projekt dofinansowany ze środków Europejskiego Funduszu Społecznego w ramach Regionalnego Programu Operacyjnego Województwa Kujawsko – Pomorskiego			
18.	Stáže	120.000,00	118.633,75
19.	Prace interwencyjne	166.000,00	147.457,58
20.	Refundacje kosztów wyposażenia lub doposażenia stanowisk pracy dla bezrobotnych	509.088,21	509.029,94
21.	Jednorazowe środki na podjęcie działalności gospodarczej poprzedzone szkoleniem ABC przedsiębiorczości	619.900,00	619.121,50
22.	Instrumenty dofinansowania COVID-19	1.560.174,94	1.557.489,42
Razem		2.975.163,15	2.951.732,19 99,2%
V. Środki z rezerwy MRPiT na wydatki związane z zapobieganiem COVID-19			
23.	Niskooprocentowana pożyczka dla mikroprzedsiębiorców art. 15 zzd	9.820.000,00	9.810.164,20
24.	Instrumenty dofinansowania COVID-19 (art. 15zzb, 15zzc, 15zze)	3.580.607,39	3.539.276,88
25.	Dotacje na pokrycie kosztów działalności gospodarczej art. 15zze4	200.000,00	130.000,00
Razem		13.600.607,39	13.479.441,08 99,1%
Razem I + II + III + IV+V		20.662.629,62	20.446.104,80
VI. Krajowy Fundusz Szkoleniowy			
26.	Szkolenie	294.700,00	279.168,62
Razem		294.700,00	279.168,62 94,7%

Źródło: Obliczenia własne.

Na pozostałe fakultatywne wydatki z FP wykorzystano środki w kwocie 364.409,00 zł. Środki te przeznaczone były na zadania związane z obsługą bezrobotnych (koszty korespondencji z bezrobotnymi, pracodawcami, przekazywania bezrobotnym należnych świadczeń), kosztami postępowania sądowego i egzekucji w sprawach nienależnie pobranych świadczeń pieniężnych i innych wypłat z Funduszu Pracy, rozwijaniem i eksploatacją systemu teleinformatycznego, rozpowszechnianiem informacji zawodowych oraz wyposażeniem w celu prowadzenia pośrednictwa pracy lub poradnictwa zawodowego, kosztami szkolenia pracowników, refundacją dodatków do wynagrodzeń, rozpowszechnianiem informacji o usługach PUP.

Wydatki w 2020 roku na opłacenie składek na ubezpieczenia zdrowotne za bezrobotnych bez prawa do zasiłku wyniosły 1.249.640,00zł .

13. Projekty i programy realizowane przez PUP.

13.1. Projekty dofinansowane ze środków EFS

13.1.1 Aktywizacja osób młodych pozostających bez pracy w powiecie tucholskim (IV).

Celem projektu jest zwiększenie możliwości zatrudnienia osób młodych w wieku 18 – 29 lat pozostających bez pracy w powiecie tucholskim. W ramach projektu, dla każdego z uczestników przedstawienie konkretnej oferty aktywizacji zawodowej poprzedza analiza umiejętności, predyspozycji i problemów zawodowych w formie indywidualnego planu działania.

Projekt realizowany od 01.01.2019r. do 30.06.2021r.

Wybór grupy docelowej wynika z kryterium dostępu dla projektów pozakonkursowych Programu Operacyjnego Wiedza Edukacja Rozwój.

W ramach projektu planowane jest objęcie wsparciem osób młodych w wieku 18 – 29 lat bez pracy, zarejestrowanych w PUP Tuchola, w tym osób należących do kategorii NEET tj. osoby, które nie uczestniczą w kształceniu i szkoleniu i osoby znajdujące się w trudnej sytuacji na rynku pracy tj. osoby z niepełnosprawnościami i/lub osoby długotrwale bezrobotne i/lub osoby o niskich kwalifikacjach.

Tabela 35. Osoby bezrobotne objęte wsparciem w ramach projektu.

Wyszczególnienie	Plan	Wykonanie do 31.12.2020 r.	
		w liczbach	w %
ogółem	364	352	96,7
kobiety	231	205	88,7
osoby z niepełnosprawnościami	9	10	111,1
osoby długotrwale bezrobotne	102	107	104,9

Źródło: Opracowanie własne.

Rekrutacja uczestników do projektu ma charakter ciągły i trwać będzie do 31.05.2021r.

Zadania zrealizowane w projekcie w 2020r.:

- poradnictwo zawodowe/pośrednictwo pracy dla 146 osób;
- staże dla 52 osób;
- jednorazowe środki na podjęcie działalności gospodarczej dla 27 osób;
- bony na zasiedlenie dla 12 osób;
- prace interwencyjne dla 28 osób;
- refundacja kosztów wyposażenia lub doposażenia stanowiska pracy na utworzenie 22 stanowisk, na których zatrudnienie podjęło 28 osób (łącznie z osobami, które podjęły pracę w ramach powstałego wakat).

Tabela 36. Główne rezultaty projektu.

Wyszczególnienie	Plan	Osiągnięta wartość na dzień 31.12.2020 r
Odsetek osób w najtrudniejszej sytuacji, które po zakończeniu udziału w projekcie podjęły pracę	42%	74,7%
Odsetek osób nienależących do osób w najtrudniejszej sytuacji, które po zakończeniu udziału w projekcie podjęły pracę	57%	79,2%

Źródło: Opracowanie własne.

13.1.2 Wsparcie aktywności zawodowej osób bezrobotnych w powiecie tucholskim (IV)

Projekt realizowany w ramach IV naboru projektów pozakonkursowych PUP – Regionalny Program Operacyjny Województwa Kujawsko – Pomorskiego 2014 - 2020.

Projekt realizowany od 01.01.2019r. do 31.03.2022r.

Celem projektu jest zwiększenie możliwości zatrudnienia osób bezrobotnych powyżej 29 roku życia, należących do co najmniej jednej z poniższych grup: osoby powyżej 50 roku życia, kobiety, osoby z niepełnosprawnościami, osoby długotrwale bezrobotne, osoby o niskich kwalifikacjach w powiecie tucholskim. W ramach projektu, dla każdego z uczestników przedstawienie konkretnej oferty aktywizacji zawodowej poprzedzała analiza umiejętności, predyspozycji i problemów zawodowych danego uczestnika w formie indywidualnego planu działania. Udział każdej z grup bezrobotnych w ogóle uczestników projektu odzwierciedla ich udział w ogóle bezrobotnych w końcu września 2018r.

Tabela 37. Osoby bezrobotne objęte wsparciem w ramach projektu.

Wyszczególnienie	Plan	Wykonanie na dzień 31.12.2020 r.	
		w liczbach	w %
ogółem	371	243	65,5
kobiety	200	133	66,5
osoby długotrwale bezrobotne	171	85	49,7
osoby z niepełnosprawnościami	27	15	55,6
osoby o niskich kwalifikacjach	240	192	80,0
osoby w wieku 50 lat i więcej	90	47	52,2

Źródło: Opracowanie własne.

Zadania zrealizowane w 2020r.:

- poradnictwo zawodowe dla 27 osób;
- pośrednictwo pracy dla 79 osób;
- staże dla 24 osób;
- prace interwencyjne dla 27 osób;
- refundacja kosztów wyposażenia lub doposażenia stanowiska pracy na utworzenie 22 stanowisk pracy, na których pracę podjęło 28 osób (łącznie z osobami, które podjęły pracę w ramach powstałego wakatu);
- jednorazowe środki na podjęcie działalności gospodarczej dla 27 osób.

Tabela 38. Główne rezultaty projektu.

Wyszczególnienie	Plan	Wykonanie	
		osiągnięta wartość na dzień 31.12.2020	stopień realizacji w %
Liczba osób, które podjęły pracę po opuszczeniu programu	160	202	126,3
Odsetek osób w najtrudniejszej sytuacji, w tym imigrantów, reemigrantów, osób w wieku 50 lat i więcej, kobiet, osób z niepełno sprawnościami, długotrwale bezrobotnych, osób z niskimi kwalifikacjami do poziomu ISCED 3, które po zakończeniu udziału w projekcie podjęły pracę zgodnie z kryterium efektywności zatrudnieniowej	39%	87,6%	224,6

Źródło: Opracowanie własne.

13.2 Programy rynku pracy

13.2.1. Program na rzecz aktywizacji zawodowej bezrobotnych zamieszkałych na wsi.

W 2020 r. PUP w Tucholi wnioskował o przyznanie środków finansowych na aktywizację bezrobotnych w ramach programu na rzecz aktywizacji zawodowej bezrobotnych zamieszkałych na wsi.

Program realizowany był od 14.07.2020r. do 31.12.2020r.

W naszym powiecie wsparcie w ramach programu otrzymało 20 osób bezrobotnych, w tym 15 kobiet, 4 osoby długotrwale bezrobotne, 5 osób do 30 roku życia, 2 osoby z niepełnosprawnością, 6 osób powyżej 50 roku życia oraz 18 osób zamieszkujących na wsi.

W ramach programu oferowano wsparcie w formie robót publicznych poprzedzonych usługą poradnictwa zawodowego oraz pośrednictwa pracy.

14. Podsumowanie

1. Stopa bezrobocia w powiecie tucholskim liczona w stosunku do liczby ludności aktywnej zawodowo wyniosła w grudniu 2020r. 11,1% (w województwie kujawsko-pomorskim – 8,9%, w kraju – 6,2%). Stopa bezrobocia w powiecie tucholskim w stosunku do grudnia 2019r. zwiększyła się o 1,4 pkt procentowego.
2. W końcu grudnia 2020r. zarejestrowanych było 2.024 bezrobotnych tj. o 14,7% więcej niż w grudniu 2019r. (o 259 osób).
3. Wzrost liczby bezrobotnych odnotowano we wszystkich gminach tj. w gminie Śliwice o 30,7%, gminie Kęsowo o 16,2%, gminie Cekcyn o 15,8%, gminie Lubiewo o 14,8%, w Tucholi o 12,5%, w gminie Gostycyn o 6,4%.
4. Największy wzrost liczby bezrobotnych w stosunku do końca roku ubiegłego odnotowano w grupie długotrwale bezrobotnych o 110 osób, bezrobotnych bez kwalifikacji zawodowych o 108 osób, bezrobotnych do 30 roku życia o 70 osób.
5. W końcu grudnia 2020r. liczba bezrobotnych mężczyzn zwiększyła się o 198 osób (28,2%), a liczba kobiet o 61 osób tj. o 5,7% w stosunku do końca roku ubiegłego. Udział kobiet w ogólnej liczbie bezrobotnych zmniejszył się z 60,2% w końcu 2019r. do 55,5% w 2020r. Natomiast udział mężczyzn w ogólnej liczbie bezrobotnych zwiększył się z 39,8% w końcu 2019r. do 44,5% w 2020r.
6. W 2019r., w porównaniu do 2018r., liczba pracujących w zakładach zatrudniających powyżej 9 pracowników wzrosła o 8 osób. Spadek liczby pracujących odnotowano tylko w dziale: handel; naprawa pojazdów samochodowych; transport i gospodarka magazynowa, zakwaterowanie

i gastronomia; informacja i komunikacja (o 147 osób) i rolnictwo, leśnictwo, łowiectwo i rybactwo (o 7 osób). W pozostałych działach odnotowano wzrost pracujących, największy w działalności profesjonalnej, naukowej i technicznej; administrowaniu i działalności wspierającej; administracji publicznej i obronie narodowej, obowiązkowych zabezpieczeniach społecznych; edukacji; opiece zdrowotnej i pomocy społecznej; działalności związanej z kulturą rozrywką i rekreacją oraz pozostałej działalności usługowej (o 105 osób).

7. W powiecie tucholskim w końcu września 2020r. było 3.914 podmiotów gospodarki narodowej, tj. o 3,8% więcej niż przed rokiem. Podmiotów w sektorze publicznym było 157, a w sektorze prywatnym 3.752. W porównaniu z wrześniem 2019r. liczba podmiotów w sektorze publicznym pozostała na tym samym poziomie, a w sektorze prywatnym wzrosła o 141 jednostek.
8. W 2020 roku do PUP w Tucholi wpłynęło 718 zgłoszeń wolnych miejsc pracy i miejsc aktywizacji zawodowej. W stosunku do roku ubiegłego liczba zgłoszonych miejsc pracy i miejsc aktywizacji zawodowej spadła o 36,0% tj. o 404 miejsca. Zgłoszono 592 wolne miejsca zatrudnienia lub innej pracy zarobkowej i 126 wolnych miejsc aktywizacji zawodowej. W stosunku do roku ubiegłego liczba zgłoszonych miejsc zatrudnienia lub innej pracy zarobkowej zmniejszyła się o 36,5% (o 340 miejsc), a liczba miejsc aktywizacji zawodowej zmniejszyła się o 33,7% (o 64 miejsca).
9. W 2020 roku pracę podjęło 1.545 bezrobotnych. Było to o 165 osób mniej niż w 2019r. Pracę podjęło 767 mężczyzn tj. 49,6% osób podejmujących pracę oraz 778 kobiet (50,4%).
10. W 2020r. środki przyznane algorytmem pozwoliły na zaktywizowanie 160 osób, środki z Europejskiego Funduszu Społecznego 253 osób, a środki pozyskane z rezerwy MRPiT na zaktywizowanie 20 osób.

Tabela 39. Bezrobotni aktywowani w 2020r. według form aktywizacji i źródeł finansowania.

Lp	Forma aktywizacji	ALGORYTM	POWER	RPO WKP	Środki z rezerwy MRPiT - Program na rzecz aktywizacji zaw. bezrobotnych zamieszkałych na wsi	Razem
1.	Szkolenia	10	-	-	-	10
2.	Prace interwencyjne	24*	28*	27*	-	79*
3.	Roboty publiczne	57	-	-	20	77
4.	Staż	-	52	24	-	76
5.	Prace społecznie użyteczne	37	-	-	-	37
6.	Refundacja kosztów wyposażenia lub doposażenia st. pracy	15**	28**	28**	-	71**

Lp	Forma aktywizacji	ALGORYTM	POWER	RPO WKP	Środki z rezerwy MRPiP - Program na rzecz aktywizacji zaw. bezrobotnych zamieszkałych na wsi	Razem
7.	Jednorazowe środki na podjęcie dział. gosp.	10	27	27	-	64
8.	Inne (dofinansowanie wynagrodzenia za zatrudnienie bezrobotnego w wieku 50+, bonus na zasiedlenie, wakaty na zwolnionych stanowiskach pracy w ramach refundacji części kosztów poniesionych na wynagrodzenia, nagrody i składki na ubezpieczenia społeczne skierowanych bezrobotnych do 30 roku życia)	7	12	-	-	19
Razem:		160	147	106	20	433

Źródło: Opracowanie własne.

* w tym 5 osób zatrudnionych w ramach wakatów na zwolnionych stanowiskach pracy w bieżącym roku

** w tym 27 osób zatrudnionych w ramach wakatów na zwolnionych stanowiskach pracy utworzonych w latach poprzednich

11. Na działalność urzędu w 2020r. zasadniczy wpływ miało wystąpienie pandemii COVID-19. Działania urzędu skierowane były w głównej mierze na przeciwdziałaniu jej skutkom. Urząd wspierał pracodawców i przedsiębiorców zarówno w utrzymaniu miejsc pracy jak i tworzeniu nowych. Z uwagi na pandemię ograniczono wizyty bezrobotnych w urzędzie. Odstąpiono od organizacji giełd pracy i poradnictwa grupowego. Oferty pracy, poradnictwo indywidualne realizowano głównie na odległość (przez telefon).

Tabela 40.

**ROZSZERZONA INFORMACJA O BEZROBOCIU W MIASTACH I GMINACH W ZASIĘGU PUP Tuchola - stan
w dniu 31.12.2020**

Wyszczególnienie		PUP Tuchola		m. Tuchola		ob. wiejski Tuchola		g. Cekcyn		g. Gostycyn		g. Kęsowo		g. Lubiewo		g. Śliwice	
		ogółem	kobiety	ogółem	kobiety	ogółem	kobiety	ogółem	kobiety	ogółem	kobiety	ogółem	kobiety	ogółem	kobiety	ogółem	kobiety
I. Liczba bezrobotnych		2024	1124	558	308	336	193	271	155	215	114	208	113	202	118	234	123
w tym	poprzednio pracujący	1751	941	465	254	281	155	237	127	197	103	184	95	175	101	212	106
	ze zwolnień grupowych	98	51	21	12	14	9	21	12	8	5	8	4	6	2	20	7
	z prawem do zasiłku	429	213	104	45	70	41	66	37	40	23	33	16	43	23	73	28
	osoby w okresie do 12 miesięcy od dnia ukończenia nauki	80	43	17	11	17	9	12	6	8	5	7	1	14	6	5	5
	posiadający gospodarstwo rolne	21	8	0	0	6	3	4	3	1	0	1	0	5	1	4	1
	bez kwalifikacji zawodowych	697	398	202	107	117	70	86	52	67	39	84	50	57	30	84	50
	bez doświadczenia zawodowego	403	275	125	74	77	55	52	40	34	24	41	27	44	32	30	23
	kobiety, które nie podjęły zatrudnienia po urodzeniu dziecka	x	436	x	126	x	66	x	58	x	48	x	57	x	44	x	37

2. Bezrobotni w szczególnej sytuacji na rynku pracy		1740	1006	479	275	294	175	223	135	177	96	187	104	185	110	195	111
w tym	do 30 roku życia	633	398	154	92	113	75	86	56	56	35	59	34	83	55	82	51
	w tym do 25 roku życia	336	203	78	47	67	42	44	28	30	15	32	19	47	29	38	23
	długotrwale bezrobotne	1082	700	305	192	184	120	139	98	117	68	121	76	109	73	107	73
	powyżej 50 roku życia	451	151	134	48	68	22	49	17	54	15	58	21	41	12	47	16
	posiadające co najmniej jedno dziecko do 6 r. ż.	510	428	149	123	76	64	74	62	53	44	51	44	52	45	55	46
	posiadające co najmniej jedno dziecko niepełnosprawne do 18 r. ż.	16	12	6	5	1	1	2	1	1	1	0	0	1	1	5	3
	niepełnosprawni	112	43	39	15	20	6	17	6	8	3	9	3	8	3	11	7

ROZSZERZONA INFORMACJA O BEZROBOCIU W MIASTACH I GMINACH W ZASIĘGU PUP Tuchola
- stan w dniu 31.12.2020

<i>Wyszczególnienie</i>		<i>PUP Tuchola</i>		<i>m. Tuchola</i>		<i>ob. wiejski Tuchola</i>		<i>g. Cekcyn</i>		<i>g. Gostycyn</i>		<i>g. Kęsowo</i>		<i>g. Lubiewo</i>		<i>g. Śliwice</i>	
		<i>ogółem</i>	<i>kobiety</i>	<i>ogółem</i>	<i>kobiety</i>	<i>ogółem</i>	<i>kobiety</i>	<i>ogółem</i>	<i>kobiety</i>	<i>ogółem</i>	<i>kobiety</i>	<i>ogółem</i>	<i>kobiety</i>	<i>ogółem</i>	<i>kobiety</i>	<i>ogółem</i>	<i>kobiety</i>
3. Bezrobotni wg czasu pozostawania bez pracy w miesiącach																	
z tego	do 1	101	39	24	11	15	7	16	7	15	6	11	2	7	1	13	5
	1 - 3	294	150	67	35	43	26	33	18	43	19	32	16	43	22	33	14
	3 - 6	310	149	87	38	50	29	50	20	30	16	17	7	36	21	40	18
	6 - 12	429	190	129	62	72	28	57	28	38	19	42	20	33	14	58	19
	12 - 24	365	234	107	66	58	36	47	30	44	27	42	29	29	17	38	29
	pow. 24	525	362	144	96	98	67	68	52	45	27	64	39	54	43	52	38
4. Bezrobotni wg wieku																	
z tego	18 - 24	336	203	78	47	67	42	44	28	30	15	32	19	47	29	38	23
	25 - 34	582	378	153	95	97	69	96	64	56	40	53	32	57	39	70	39
	35 - 44	491	304	154	98	80	46	56	33	51	35	51	31	40	26	59	35
	45 - 54	326	161	82	40	50	27	42	20	42	14	31	19	36	21	43	20
	55 - 59	175	78	54	28	28	9	17	10	25	10	26	12	9	3	16	6
	60 - 64	114		37		14		16		11		15		13		8	
5. Bezrobotni wg wykształcenia																	
z tego	wyższe	133	95	51	33	11	9	21	16	4	3	9	7	14	11	23	16
	policealne i średnie zawodowe	398	286	114	78	68	55	56	36	44	35	32	20	44	36	40	26
	średnie ogólnokształcące	173	122	54	38	29	21	21	16	12	7	19	13	17	13	21	14
	zasadnicze zawodowe	680	337	159	79	123	62	96	57	87	39	72	34	66	34	77	32
	gimnazjalne i poniżej	640	284	180	80	105	46	77	30	68	30	76	39	61	24	73	35

**ROZSZERZONA INFORMACJA O BEZROBOCIU W MIASTACH I GMINACH W ZASIĘGU PUP Tuchola
- stan w dniu 31.12.2020**

Wyszczególnienie	PUP Tuchola		m. Tuchola		ob. wiejski Tuchola		g. Cekcyn		g. Gostycyn		g. Kęsowo		g. Lubiewo		g. Śliwice	
	ogółem	kobiety	ogółem	kobiety	ogółem	kobiety	ogółem	kobiety	ogółem	kobiety	ogółem	kobiety	ogółem	kobiety	ogółem	kobiety
6. Wolne miejsca pracy i miejsca aktywizacji zawodowej zgłoszone w okresie	718	x	384	x	20	x	55	x	85	x	34	x	47	x	93	x
w tym																
subsydiowane	356	x	165	x	15	x	41	x	36	x	25	x	33	x	41	x
zatrudnienie lub inna praca zarobkowa	592	x	325	x	18	x	43	x	69	x	26	x	27	x	84	x
miejsca aktywizacji zawodowej	126	x	56	x	2	x	12	x	16	x	8	x	20	x	9	x
7. Podjęcia pracy w okresie	1545	778	451	211	189	100	219	109	188	106	152	79	166	98	180	75
w tym pracy subsydiowanej	311	141	74	24	41	19	50	23	34	18	34	20	31	14	47	23
8. Rozpoczęcia staży	76	69	29	24	11	11	12	11	8	7	5	5	8	8	3	3
9. Rozpoczęcia szkoleń	10	2	1	0	3	1	1	0	2	0	1	1	2	0	0	0

Tabela 41.
Bilans bezrobotnych

	Wyszczególnienie	Gminy						
		PUP	Cekcyn	Gostycyn	Kęsowo	Lubiewo	Śliwice	Tuchola
1.	Liczba bezrobotnych na koniec 2019r.	1765	234	202	179	176	179	795
2.	Bezrobotni zarejestrowani w 2020r.	2382	324	287	229	256	299	987
	z tego:							
	- po raz pierwszy	444	66	42	43	54	62	177
	- po raz kolejny	1938	258	245	186	202	237	810
	- zwolnieni z przyczyn zakładu pracy	145	22	10	16	13	35	49
	- poprzednio pracujący	2128	295	260	207	231	284	851
	- niepełnosprawni	136	22	11	16	11	10	66
3.	Wyłączeni z ewidencji w 2020 r.	2123	287	274	200	230	244	888
	z tego:							
	- podjęcia pracy, w tym:	1545	219	188	152	166	180	640
	∞ praca niesubsydiowana	1234	169	154	118	135	133	525
	∞ praca subsydiowana, w tym:	311	50	34	34	31	47	115
	• roboty publiczne	77	15	14	11	9	9	19
	• prace interwencyjne	79	12	9	12	3	16	27
	• jednorazowe środki na podjęcie dział. gosp.	64	10	5	4	10	11	24
	• ref. kosztów zatrudnienia bezrobotnego	71	10	6	5	6	9	35
	• dofinansowanie wynagrodzenia za zatrudnienie bezrobotnego powyżej 50 roku życia	4	0	0	0	1	0	3
	• inne**	4	1	0	0	2	0	1
	- rozpoczęcia szkolenia lub stażu	86	13	10	6	10	3	44
	- prace społecznie użyteczne	37	8	12	8	5	4	0

	- niepotwierdzenie gotowości do podjęcia pracy	105	9	12	6	8	14	56
	- dobrowolnej rezygnacji	135	11	24	9	18	16	57
	- podjęcia nauki	7	0	1	2	1	0	3
	- osiągnięcia wieku emerytalnego	36	7	2	3	2	3	19
	- nabycia praw emerytalnych i rentowych	13	3	1	2	0	1	6
	- nabycia prawa do świadczenia przedemerytalnego	40	1	3	6	3	14	13
	- inne	116	16	19	5	16	8	52
4.	Liczba bezrobotnych na koniec 2020 r.	2024	271	215	208	202	234	894

** w pozycji tej ujmowane są m. in. refundacje części kosztów poniesionych na wynagrodzenia, nagrody i składki na ubezpieczenia społeczne skierowanych bezrobotnych do 30 roku życia (wakaty na zwolnionych stanowiskach pracy), udzielone z PFRON jednorazowe środki na rozpoczęcie działalności gospodarczej

Tabela 42.
Bezrobotni zaktywizowani w 2020 roku

Wyszczególnienie	PUP Tuchola		Cełcyn		Gostycyn		Kęsowo		Lubiewo		Śliwice		Tuchola	
	Ogółem	Kobiety	Ogółem	Kobiety	Ogółem	Kobiety	Ogółem	Kobiety	Ogółem	Kobiety	Ogółem	Kobiety	Ogółem	Kobiety
Zgłoszone wolne miejsca pracy i aktywizacji zawodowej	718		55		85		34		47		93		404	
Podjęcia pracy ogółem:	1545	778	219	109	188	106	152	79	166	98	180	75	640	311
- prace niesubsydiowane	1234	637	169	86	154	88	118	59	135	84	133	52	525	268
- praca subsydiowana:	311	141	50	23	34	18	34	20	31	14	47	23	115	43
• prace interwencyjne	79	45	12	6	9	4	12	10	3	2	16	10	27	13

• roboty publiczne	77	50	15	9	14	11	11	8	9	4	9	7	19	11
• jednorazowe środki na podjęcie dział. gosp.	64	19	10	4	5	2	4	0	10	2	11	3	24	8
• ref. kosztów utworzenia m-ca pracy	71	18	10	2	6	1	5	1	6	5	9	1	35	8
• dofinansowanie wynagrodzenia za zatrudnienie bezrobotnego powyżej 50 roku życia	4	1	0	0	0	0	0	0	1	1	0	0	3	0
• inne	4	0	1	0	0	0	0	0	2	0	0	0	1	0
Staże	76	69	12	11	8	7	5	5	8	8	3	3	40	35
Szkolenia	10	2	1	0	2	0	1	1	2	0	0	0	4	1
Prace społecznie użyteczne	37	24	8	7	12	6	8	8	5	3	4	0	0	0
Dodatki aktywizacyjne	210	116	38	18	25	17	17	9	21	14	19	10	90	48