



**Informacja o pracy
Powiatowego Urzędu Pracy w Tucholi
w roku 2016**

Tuchola, luty 2017r.

1. Struktura demograficzna powiatu tucholskiego

Powiat tucholski zajmuje powierzchnię 107.546 ha. Siedzibą powiatu i jedynym miastem na jego terenie jest Tuchola. Powiat składa się z 6 gmin: gminy miejsko - wiejskiej Tuchola oraz gmin wiejskich: Cekcyn, Gostycyn, Kęsowo, Lubiewo i Śliwice.

Tabela 1. Powierzchnia powiatu tucholskiego

Gminy powiatu	Powierzchnia w ha	Liczba sołectw	Liczba miejscowości
Powiat tucholski	107.546	72	176
Miasto Tuchola	1.769	-	1
Gmina Tuchola	22.197	10	38
Gmina Cekcyn	25.326	14	55
Gmina Gostycyn	13.580	10	18
Gmina Kęsowo	10.922	10	20
Gmina Lubiewo	16.280	11	19
Gmina Śliwice	17.472	17	25

Źródło: Bank Danych Lokalnych – www.stat.gov.pl

W tabelach 2-6 przedstawiono dane z 2015 roku, gdyż w trakcie tworzenia tego opracowania informacje za 2016r. nie były jeszcze dostępne na stronach Głównego Urzędu Statystycznego.

Tabela 2. Ludność powiatu tucholskiego w latach 2014 – 2015 (stan w dniu 31 XII)

Wyszczególnienie	Ogółem		Zmiana	Mężczyźni		Zmiana	Kobiety		Zmiana
	2014	2015		2014	2015		2014	2015	
Powiat tucholski	48.381	48.381	0	24.142	24.114	-28	24.239	24.267	28
Miasto Tuchola	13.935	13.914	-21	6.742	6.715	-27	7.193	7.199	6
Gmina Tuchola	6.519	6.546	27	3.284	3.288	4	3.235	3.258	23
Gmina Cekcyn	6.683	6.699	16	3.330	3.339	9	3.353	3.360	7
Gmina Gostycyn	5.233	5.218	-15	2.630	2.622	-8	2.603	2.596	-7
Gmina Kęsowo	4.440	4.449	9	2.262	2.263	1	2.178	2.186	8
Gmina Lubiewo	5.929	5.907	-22	3.024	3.014	-10	2.905	2.893	-12
Gmina Śliwice	5.642	5.648	6	2.870	2.873	3	2.772	2.775	3

Źródło: Bank Danych Lokalnych – www.stat.gov.pl

Pod koniec 2015 roku największe w powiecie pod względem zaludnienia było miasto Tuchola – zamieszkiwało je 13.914 osób (co daje 28,8% ogółu mieszkańców powiatu). Kolejne miejsca zajmowały: gmina Cekcyn, którą zamieszkiwało 6.699 osób (13,8% ludności powiatu), gmina Tuchola - 6.546 osób (13,5% ludności powiatu), gmina Lubiewo – 5.907 osób (12,2% ludności powiatu), gmina Śliwice – 5.648 osób (11,7% ludności powiatu), gmina Gostycyn – 5.218 osób (10,8% ludności powiatu). Najmniejszą gminą pod względem liczby ludności była gmina Kęsowo, w której na koniec 2015 roku zamieszkiwało 4.449 osób co dawało 9,2% ogółu ludności w powiecie.

W porównaniu z 2014 rokiem najbardziej wzrosła liczba ludności w gminie Tuchola (o 27 osób), natomiast największy spadek odnotowano w gminie Lubiewo (o 22 osoby) i w mieście Tuchola (o 21 osób).

Tabela 3. Ludność powiatu tucholskiego w wieku przedprodukcyjnym, produkcyjnym i poprodukcyjnym – stan na dzień 31.12.2015r.

Wyszczególnienie	Ogółem	Kobiety	W wieku					
			przedprodukcyjnym		produkcyjnym		poprodukcyjnym	
			razem	w tym kobiety	razem	w tym kobiety	razem	w tym kobiety
Powiat tucholski	48.381	24.267	9.895	4.784	30.432	14.060	8.054	5.423
Miasto Tuchola	13.914	7.199	2.628	1.251	8.637	4.146	2.649	1.802
Gmina Tuchola	6.546	3.258	1.369	679	4.141	1.907	1.036	672
Gmina Cekcyn	6.699	3.360	1.386	682	4.301	1.981	1.012	697
Gmina Gostycyn	5.218	2.596	1.061	531	3.290	1.493	867	572
Gmina Kęsowo	4.449	2.186	909	437	2.861	1.305	679	444
Gmina Lubiewo	5.907	2.893	1.291	586	3.658	1.667	958	640
Gmina Śliwice	5.648	2.775	1.251	618	3.544	1.561	853	596

Źródło: Bank Danych Lokalnych – www.stat.gov.pl

Przez ludność w wieku produkcyjnym rozumie się ludność w wieku zdolności do pracy. Dla mężczyzn przyjęto wiek 18-64 lata, dla kobiet 18-59 lat. Przez ludność w wieku nieprodukcyjnym rozumie się ludność w wieku przedprodukcyjnym, tj. do 17 lat oraz w wieku poprodukcyjnym, tj. mężczyźni - 65 lat i więcej, kobiety – 60 lat i więcej. Wśród mieszkańców naszego powiatu przeważają osoby w wieku produkcyjnym (30.432 osoby – 62,9% ogółu ludności powiatu). Najwięcej osób w wieku produkcyjnym zamieszkuje miasto Tuchola (8.637 osób – 28,4 ogółu ludności w wieku produkcyjnym), najmniej gminę Kęsowo (2.861 osób – 9,4% ogółu ludności w wieku produkcyjnym).

Tabela 4. Ludność powiatu tucholskiego w wieku przedprodukcyjnym, produkcyjnym i poprodukcyjnym w latach 2014 – 2015 (stan w dniu 31 XII)

Wyszczególnienie	W wieku								
	przedprodukcyjnym			produkcyjnym			poprodukcyjnym		
	2014	2015	zmiana	2014	2015	zmiana	2014	2015	zmiana
Powiat tucholski	10.065	9.895	-170	30.620	30.432	-188	7.696	8.054	358
Miasto Tuchola	2.660	2.628	-32	8.750	8.637	-113	2.525	2.649	124
Gmina Tuchola	1.383	1.369	-14	4.138	4.141	3	998	1.036	38
Gmina Cekcyn	1.400	1.386	-14	4.300	4.301	1	983	1.012	29
Gmina Gostycyn	1.090	1.061	-29	3.323	3.290	-33	820	867	47
Gmina Kęsowo	943	909	-34	2.859	2.861	2	638	679	41
Gmina Lubiewo	1.332	1.291	-41	3.685	3.658	-27	912	958	46
Gmina Śliwice	1.257	1.251	-6	3.565	3.544	-21	820	853	33

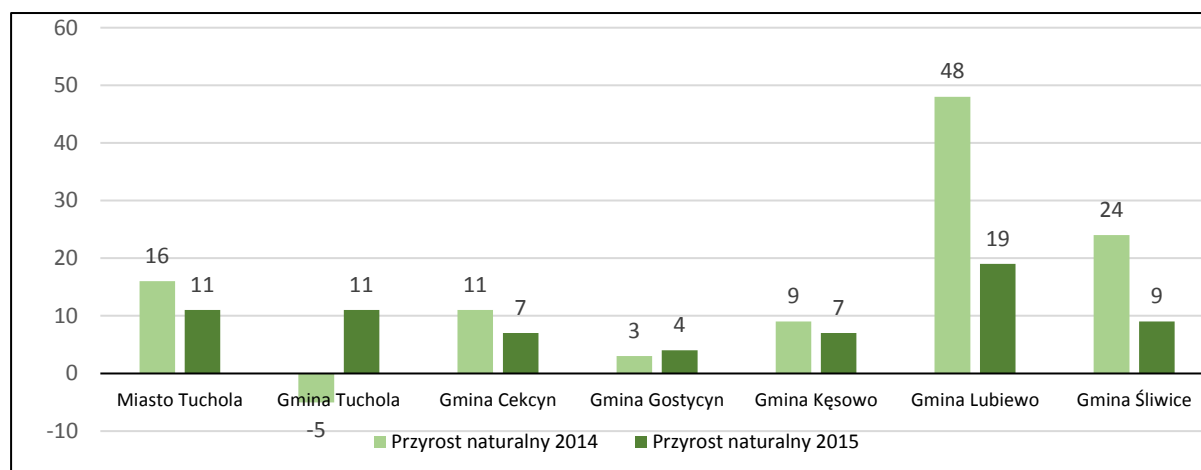
Źródło: Bank Danych Lokalnych – www.stat.gov.pl

W porównaniu z 2014 rokiem wzrosła liczba ludności w wieku poprodukcyjnym o 358 osoby, natomiast spadła liczba ludności w wieku przedprodukcyjnym o 170 osób i w wieku produkcyjnym o 188 osób. Największy wzrost liczby ludności w wieku poprodukcyjnym (o 124 osoby) jak i największy spadek liczby ludności w wieku produkcyjnym (o 113 osób) odnotowano w mieście Tuchola, a największy spadek liczby ludności w wieku przedprodukcyjnym (o 41 osób) odnotowano w gminie Lubiewo.

Tabela 5. Ruch naturalny ludności w powiecie tucholskim w latach 2014 – 2015

Wyszczególnienie	Urodzenia		Zgony		Przyrost naturalny	
	2014	2015	2014	2015	2014	2015
Powiat tucholski	519	465	413	397	106	68
Miasto Tuchola	134	129	118	118	16	11
Gmina Tuchola	57	64	62	53	- 5	11
Gmina Cekcyn	66	67	55	60	11	7
Gmina Gostycyn	53	52	50	48	3	4
Gmina Kęsowo	54	42	45	35	9	7
Gmina Lubiewo	96	61	48	42	48	19
Gmina Śliwice	59	50	35	41	24	9

Źródło: Bank Danych Lokalnych – www.stat.gov.pl

Wykres 1. Przyrost naturalny w powiecie tucholskim w latach 2014 - 2015

Źródło: Bank Danych Lokalnych – www.stat.gov.pl

W 2015r. w powiecie tucholskim odnotowano dodatni przyrost naturalny, największy w gminie Lubiewo, a najmniejszy w gminie Gostycyn.

Tabela 6. Migracje ludności* na pobyt stały w latach 2014-2015

Wyszczególnienie	Zameldowania w ruchu wewnętrznym		Wymeldowania w ruchu wewnętrznym		Saldo migracji wewnętrznych	
	2014	2015	2014	2015	2014	2015
Powiat tucholski	452	399	497	468	-45	-69
Miasto Tuchola	108	103	163	146	-55	-43
Gmina Tuchola	97	68	61	80	36	-12
Gmina Cekcyn	66	73	52	44	14	29
Gmina Gostycyn	39	30	65	50	-26	-20
Gmina Kęsowo	35	40	64	53	-29	-13
Gmina Lubiewo	61	50	55	50	6	0
Gmina Śliwice	46	35	37	45	9	-10

Źródło: Bank Danych Lokalnych – www.stat.gov.pl

* W tabeli nie podano danych dotyczących zameldowań z zagranicy i wymeldowań za granicę z uwagi na brak danych za 2015r. - wartość niepodana ze względu na wysoki błąd losowy próby (w przypadku badań reprezentacyjnych, np. BAEL)

W 2015r. w powiecie tucholskim odnotowano 468 wymeldowań z pobytu stałego, natomiast 399 osób zameldowało się na pobyt stały. Ogólne saldo migracji w ruchu wewnętrznym w 2015r. w powiecie tucholskim wyniosło minus 69.

Z gmin wymeldowały się 322 osoby, a zameldowało się 296 osób. Odplyw w mieście był mniejszy niż w gminach. Z miasta wymeldowało się 146 osób, a zameldowały się

103 osoby. Największe dodatnie ogólne saldo migracji odnotowano w gminie Cekcyn (plus 29), a największe ujemne ogólne saldo migracji odnotowano w mieście Tuchola (minus 43).

2. Rynek pracy

W tabelach 8 i 12 przedstawiono dane z 2015 roku, gdyż w trakcie tworzenia tego opracowania informacje za 2016r. nie były jeszcze dostępne na stronach Głównego Urzędu Statystycznego.

Według danych Urzędu Statystycznego w Bydgoszczy (Biuletyn Statystyczny Województwa Kujawsko – Pomorskiego III kwartał 2016r.), w końcu września 2016r. w rejestrze REGON w województwie zarejestrowane były ogółem 193.802 podmioty gospodarki narodowej (bez osób prowadzących indywidualne gospodarstwa w rolnictwie), w tym w powiecie tucholskim 3.438 (w 2015r. - 3.411).

Tabela 7. Podmioty gospodarcze^a z terenu powiatu tucholskiego zarejestrowane w rejestrze REGON wg sektorów własnościowych i gmin w latach 2015 – 2016 (stan w dniu 30 IX)

Wyszczególnienie	2015			2016		
	Ogółem	Sektor publiczny	Sektor prywatny	Ogółem	Sektor publiczny	Sektor prywatny
Powiat tucholski	3.411	169	3.239	3.438	169	3.267
Miasto Tuchola	1.362	89	1.272	1.359	88	1270
Gmina Tuchola	325	8	317	332	8	324
Gmina Cekcyn	407	16	391	429	16	413
Gmina Gostycyn	384	14	369	378	15	363
Gmina Kęsowo	225	13	212	239	13	226
Gmina Lubiewo	359	14	345	356	14	342
Gmina Śliwice	349	15	333	345	15	329

Źródło: Bank Danych Lokalnych – www.stat.gov.pl

^a bez osób prowadzących indywidualne gospodarstwa w rolnictwie

W powiecie tucholskim w końcu września 2016r. było 3.438 podmiotów gospodarki narodowej, tj. o 0,8% więcej niż przed rokiem. Podmiotów w sektorze publicznym było 169, a w sektorze prywatnym 3.267. W porównaniu z wrześniem 2015r. liczba podmiotów w sektorze publicznym pozostała na tym samym poziomie, a w sektorze prywatnym odnotowano wzrost o 28 jednostek (największy w gminie Cekcyn tj. o 22 jednostki).

Tabela 8. Podmioty gospodarcze^a z terenu powiatu tucholskiego nowo zarejestrowane i wyrejestrowane z rejestru REGON w okresie I – XII 2014r. i 2015r. wg sektorów własnościowych

Sektor własnościowy	Podmioty gospodarcze w 2014 roku		Podmioty gospodarcze w 2015 roku	
	nowo zarejestrowane	wyrejestrowane	nowo zarejestrowane	wyrejestrowane
Sektor publiczny	0	18	1	3
Sektor prywatny	320	268	304	290
Ogółem	320	286	305	293

Źródło: Bank Danych Lokalnych – www.stat.gov.pl

^a bez osób prowadzących indywidualne gospodarstwa w rolnictwie

W 2015r. w rejestrze REGON zarejestrowano 305 nowych podmiotów gospodarki narodowej z terenu powiatu tucholskiego (w tym 1 z sektora publicznego).

W tym samym okresie wyrejestrowano 293 podmioty (3 z sektora publicznego i 290 z sektora prywatnego). W porównaniu z 2015r. spadła liczba nowo zarejestrowanych podmiotów (o 15 jednostek) oraz wzrosła liczba wyrejestrowanych podmiotów (o 7 jednostek).

Tabela 9. Podmioty gospodarki narodowej^a zarejestrowane w rejestrze REGON w powiecie tucholskim w latach 2015 i 2016 – stan w dniu 30 IX

Podmioty		Lata	
		2015	2016
w tym między innymi	Spółki handlowe (ogółem):	137	142
	- w tym z udziałem kapitału zagranicznego	30	30
	Spółki cywilne	134	136
	Spółdzielnie	29	28
	Osoby fizyczne	2.599	2.619

Źródło: Bank Danych Lokalnych – www.stat.gov.pl

^a bez osób prowadzących indywidualne gospodarstwa w rolnictwie

Analizując podmioty gospodarcze pod względem formy prawnej, w porównaniu z wrześniem 2015r. zaobserwowano wzrost wśród osób fizycznych prowadzących działalność gospodarczą, tj. o 20 jednostek, spółek handlowych o 5 jednostek, spółek cywilnych o 2 jednostki, spadek dotyczył tylko spółdzielni (o 1 jednostkę).

Tabela 10. Podmioty gospodarki narodowej^a zarejestrowane w rejestrze REGON w powiecie tucholskim wg formy prawnej - stan w dniu 30.09.2016r.

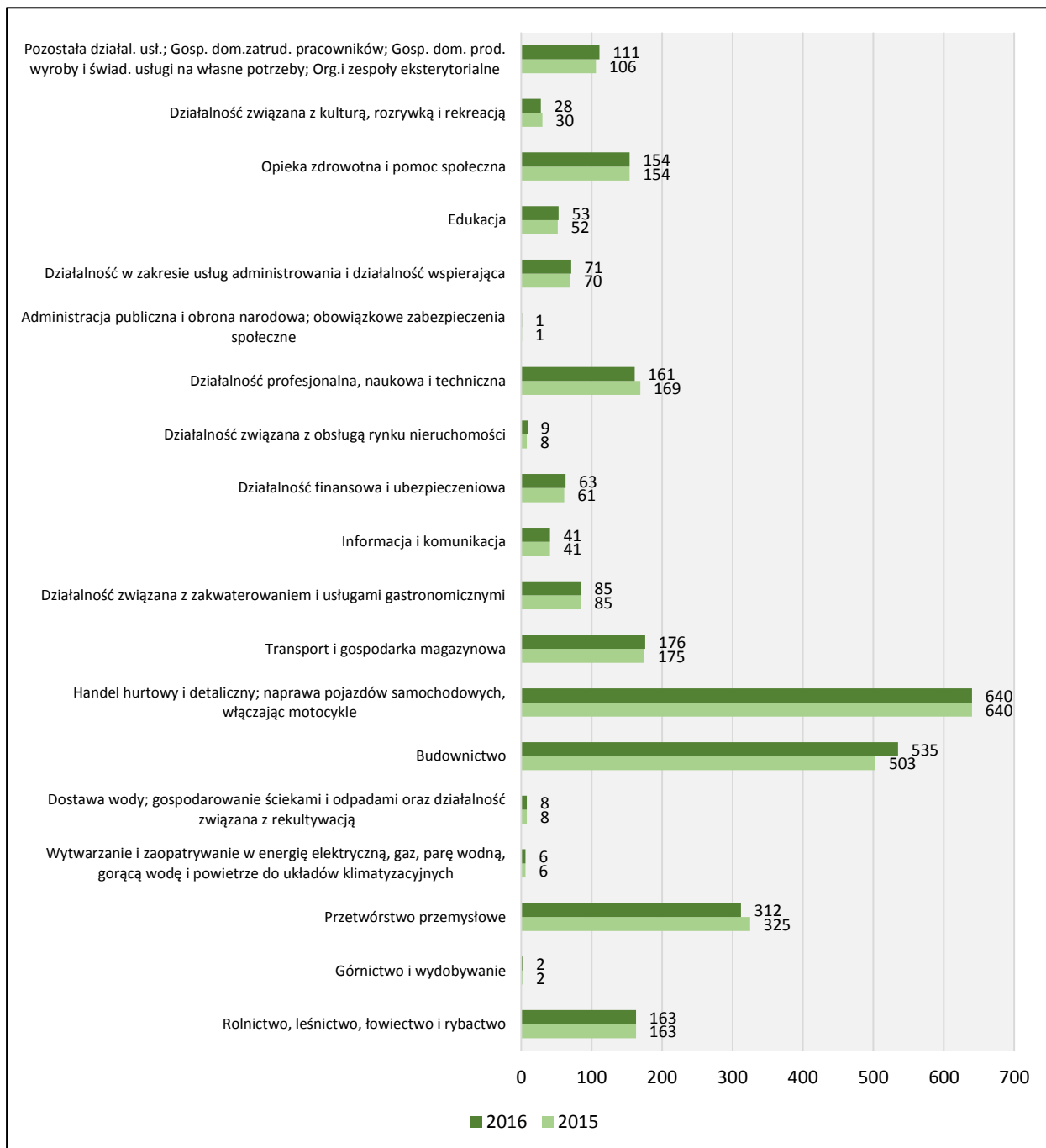
Wyszczególnienie	Spółki handlowe	W tym z udziałem kapitału zagranicznego	Spółki cywilne	Spółdzielnie	Osoby fizyczne
Miasto Tuchola	81	19	76	15	965
Gmina Tuchola	7	0	10	0	268
Gmina Cekcyn	14	3	8	0	355
Gmina Gostycyn	15	4	9	4	304
Gmina Kęsowo	5	1	9	4	175
Gmina Lubiewo	8	3	13	4	277
Gmina Śliwice	12	0	11	1	275

Źródło: Bank Danych Lokalnych – www.stat.gov.pl

^a bez osób prowadzących indywidualne gospodarstwa w rolnictwie

Według stanu na dzień 30 września 2016r. w powiecie tucholskim w rejestrze REGON przeważały osoby fizyczne prowadzące działalność gospodarczą - 2.619 podmiotów, spółki handlowe – 142 podmioty i spółki cywilne – 136 podmiotów. Najwięcej podmiotów gospodarczych skupionych było w mieście Tuchola (965 osób fizycznych prowadzących działalność gospodarczą; 81 spółek handlowych; 76 spółek cywilnych; 15 spółdzielni), najmniej w gminie Kęsowo (175 osób fizycznych prowadzących działalność gospodarczą; 9 spółek cywilnych; 5 spółek handlowych; 4 spółdzielnie).

Wykres 2. Osoby fizyczne prowadzące działalność gospodarczą według sekcji PKD w latach 2015 i 2016 – stan w dniu 30 IX



Źródło: Bank Danych Lokalnych – www.stat.gov.pl

Osoby fizyczne prowadziły działalność gospodarczą głównie w sekcjach:

- handel hurtowy i detaliczny; naprawa pojazdów samochodowych, włączając motocykle – 640;
- budownictwo – 535;
- przetwórstwo przemysłowe – 312.

W porównaniu z wrześniem 2015r. najbardziej wzrosła liczba osób fizycznych prowadzących działalność gospodarczą w sekcji budownictwo (o 32 podmioty), natomiast największy spadek odnotowano w sekcji przetwórstwo przemysłowe (o 13 podmiotów).

Tabela 11. Podmioty gospodarki narodowej^a w powiecie tucholskim wg klas wielkości w latach 2009-2015 i na koniec września 2016r.

Wielkość zatrudnienia	stan w dniu 31 XII							stan w dniu 30.09.2016r.
	2009	2010	2011	2012	2013	2014	2015	
ogółem	3.322	3.355	3.297	3.347	3.392	3.401	3.416	3.438
0 - 9	3.108	3.143	3.089	3.162	3.213	3.223	3.241	3.259
10 - 49	182	179	176	148	141	141	139	143
50 - 249	31	32	31	36	37	36	35	34
250 - 999	1	1	1	1	1	1	1	2
1000 i więcej	0	0	0	0	0	0	0	0

Źródło: Bank Danych Lokalnych – www.stat.gov.pl

^a bez osób prowadzących indywidualne gospodarstwa w rolnictwie

Analizując podmioty gospodarki narodowej pod względem klas wielkości w 2015r., w porównaniu z 2009r., zaobserwowano wzrost ilości firm zatrudniających do 9 pracowników (o 133 podmioty) i od 50 do 249 pracowników (o 4 podmioty), a spadek firm zatrudniających od 10 do 49 pracowników (o 43 podmioty).

Na koniec września 2016r. w powiecie tucholskim, zdecydowaną większość podmiotów zarejestrowanych w rejestrze REGON, stanowiły mikroprzedsiębiorstwa, czyli firmy zatrudniające poniżej 10 pracowników (3.259 podmiotów – tj. 94,8% ogółu).

Tabela 12. Pracujący^a w powiecie tucholskim w latach 2005 - 2015

Wg stanu na	Ogółem	w tym pracujący				
		w rolnictwie ^b , leśnictwie, łowiectwie i rybactwie	w przemyśle i budownictwie	w handlu; naprawie pojazdów samochodowych; transporte i gosp. magazynowej; zakwaterowaniu i gastronomi; informacji i komunikacji	w działalności finansowej i ubezpieczeniowej; obsłudze rynku nieruchomości	pozostałe usługi ^c
31.12.2005r.	10.141	4.198	2.598	862	228	2.255
31.12.2006r.	10.622	4.198	2.861	957	228	2.378
31.12.2007r.	11.157	4.407	3.202	988	238	2.322
31.12.2008r.	11.326	4.385	3.172	1.036	273	2.460
31.12.2009r.	11.370	4.196	3.213	1.225	257	2.479
31.12.2010r.	11.629	4.631	3.090	1.244	225	2.439
31.12.2011r.	11.834	4.615	3.244	1.290	232	2.453
31.12.2012r.	11.809	4.605	3.183	1.271	233	2.517
31.12.2013r.	11.746	4.611	3.194	1.135	246	2.560
31.12.2014r.	12.106	4.590	3.391	1.258	246	2.621
31.12.2015r.	12.290	4.596	3.652	1.217	244	2.581

Źródło: Bank Danych Lokalnych – www.stat.gov.pl

^a bez podmiotów gospodarczych o liczbie pracujących do 9 osób, duchownych i pracujących w jednostkach budżetowych działających w zakresie obrony narodowej i bezpieczeństwa publicznego.

^b łącznie z rolnictwem indywidualnym

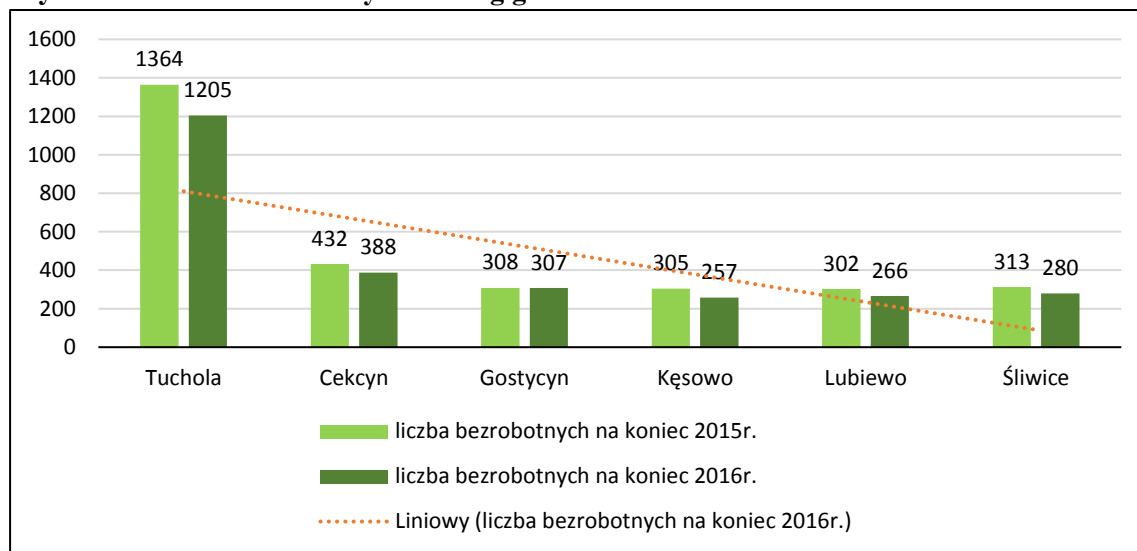
^c działalność profesjonalna, naukowa i techniczna; administrowanie i działalność wspierająca; administracja publiczna i obrona narodowa, obowiązkowe zabezpieczenia społeczne; edukacja; opieka zdrowotna i pomoc społeczna; działalność związana z kulturą, rozrywką i rekreacją oraz pozostała działalność usługowa.

W 2015r., w porównaniu z 2005r., odnotowano wzrost wśród pracujących, w zakładach zatrudniających powyżej 9 pracowników, we wszystkich rodzajach działalności, największy zaś wśród pracujących w przemyśle i budownictwie tj. o 1054 pracujących.

3. Poziom i stopa bezrobocia

W końcu grudnia 2016r. zarejestrowanych było 2.703 bezrobotnych tj. o 10,6% mniej niż w grudniu 2015r. (o 321 osób). Spadek liczby bezrobotnych odnotowano we wszystkich gminach tj. w gminie Kęsowo o 15,7%, gminie Lubiewo o 11,9%, w Tucholi o 11,7%, w gminie Śliwice o 10,5%, gminie Cekcyn o 10,2%, gminie Gostycyn o 0,3%.

Wykres 3. Liczba bezrobotnych według gmin w końcu 2015 i 2016 r.



Źródło.: Opracowanie własne na podstawie formularza nr 1 do sprawozdania MPiPS-01

W styczniu 2016 r. liczba osób bezrobotnych – w stosunku do grudnia 2015 - wzrosła o 210 osób (6,9%). Od lutego 2016r. do października obserwowaliśmy systematyczny spadek liczby bezrobotnych, z wyłączeniem miesiąca sierpnia, w którym liczba bezrobotnych w stosunku do miesiąca lipca zwiększyła się o 32 osoby. Wzrost liczby bezrobotnych nastąpił od listopada do końca grudnia 2016r.

Tabela 13. Liczba bezrobotnych według podziału na gminy i poszczególne miesiące w 2016 r.

Wyszczególnienie	Liczba bezrobotnych						
	Ogółem	Tuchola	Cekcyn	Gostycyn	Kęsowo	Lubiewo	Śliwice
Grudzień 2015	3.024	1.364	432	308	305	302	313
Styczeń 2016	3.234	1.470	454	334	332	319	325
Luty 2016	3.192	1.468	437	331	319	307	330
Marzec 2016	3.134	1.405	446	348	315	296	324
Kwiecień 2016	2.988	1.340	429	330	291	285	313
Maj 2016	2.908	1.290	428	317	276	275	322
Czerwiec 2016	2.795	1.265	398	303	264	248	317
Lipiec 2016	2.683	1.224	383	282	250	260	284
Sierpień 2016	2.715	1.205	396	290	253	277	294
Wrzesień 2016	2.661	1.201	374	285	241	269	291
Październik 2016	2.629	1.150	380	295	241	275	288
Listopad 2016	2.647	1.176	375	293	246	272	285
Grudzień 2016	2.703	1.205	388	307	257	266	280
Wzrost/spadek XII 2015 do XII 2016	-321	-159	-44	-1	-48	-36	-33

Źródło: Opracowanie własne na podstawie formularza nr 1 do sprawozdania MPiPS-01

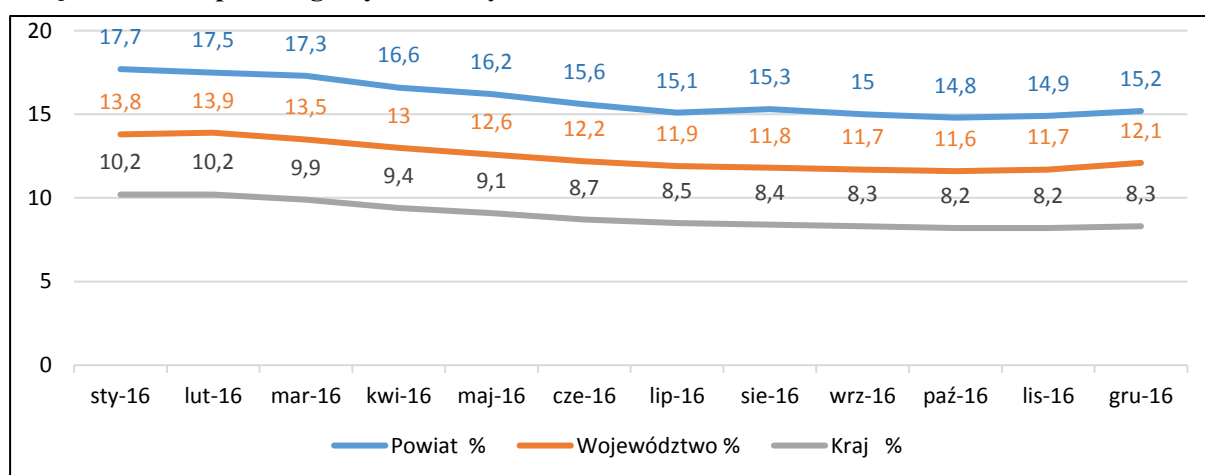
Stopa bezrobocia w powiecie tucholskim liczona w stosunku do liczby ludności aktywnej zawodowo wyniosła w grudniu 2016r. 15,2% (w województwie kujawsko-pomorskim – 12,1%, w kraju – 8,3%). Stopa bezrobocia w powiecie tucholskim w stosunku do grudnia 2015r. zmniejszyła się o 1,6 pkt procentowego, w województwie kujawsko-pomorskim zmniejszyła się o 1,1 pkt, a w kraju zmniejszyła się o 1,4 pkt procentowego.

Tabela 14. Poziom i stopa bezrobocia powiatu tucholskiego na tle województwa kujawsko-pomorskiego i kraju w latach 2015-2016

Stan na dzień	Liczba bezrobotnych			Stopa bezrobocia (%)		
	Powiat	Województwo	Kraj	Powiat	Województwo	Kraj
31.12.2015r.	3 024	107 255	1 563 339	16,8	13,2	9,7
31.12.2016r.	2 703	98 522	1 335 155	15,2	12,1	8,3
Zmiana	-321	-8 733	-228 184	-1,6	-1,1	-1,4

Źródło: Opracowanie własne na podstawie www.wup.torun.pl

Wykres 4. Stopa bezrobocia powiatu tucholskiego na tle województwa kujawsko-pomorskiego i kraju w 2016 w poszczególnych miesiącach



Źródło: Opracowanie własne na podstawie www.wup.torun.pl

3.1 Zmiany w poziomie bezrobocia.

W 2016r. zarejestrowało się 3.809 bezrobotnych (wobec 4.301 w 2015r). Spośród ogólnej liczby zarejestrowanych bezrobotnych:

- 3.211 osób (84,3%) - to osoby poprzednio pracujące (w 2015r. było to odpowiednio 3.555 i 82,6%),
- 3.231 osób (84,8%) – to osoby rejestrujące się po raz kolejny (w 2015r. było to odpowiednio 3.599 i również 84,8%).

W 2016r. z ewidencji bezrobotnych wyłączono 4.130 osób (w 2015r. – 4.654).

Przyczyny wyłączeń to:

- podjęcia pracy - dotyczyły 2.524 osób i stanowiły 61,1% ogółu wyłączeń (w 2015r. było to odpowiednio 2.761 osób i 59,3%).

Zatrudnienie bez udziału środków FP podjęło 1.945 osób (o 260 osób mniej niż w 2015r). Natomiast zatrudnienie subsydiowane finansowane środkami Funduszu Pracy stanowiło 22,9% wszystkich podjęć pracy, pracę podjęło 579 osób (o 23 osoby więcej niż w 2015r.), w tym: prace interwencyjne 106 osób

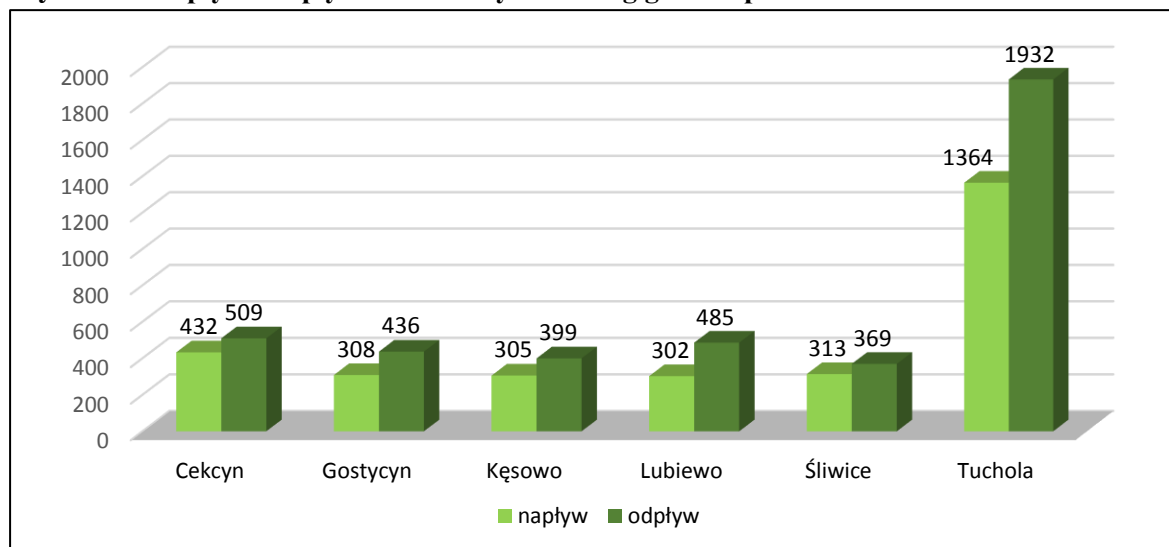
(w 2015r. 171 osób), a roboty publiczne 112 osób (w roku ubiegłym 88).

W 2016r. 61 bezrobotnych zostało wyłączonych z ewidencji z powodu otrzymania jednorazowych środków na podjęcie działalności gospodarczej (w 2015r. – 64), 128 osób podjęło pracę w ramach refundacji pracodawcom kosztów wyposażenia stanowiska pracy (w 2015r. – 174 osoby), 2 osoby podjęły zatrudnienie w ramach bonu zatrudnieniowego (w 2015r. – 18 osób), 9 osób w ramach bonu na zasiedlenie (w 2015r. – 14 osób), 11 osób w ramach dofinansowania wynagrodzenia za zatrudnienie skierowanego bezrobotnego powyżej 50 roku życia (w 2015r. – 8 osób). Z innej formy zatrudnienia subsydiowanego skorzystało 150 osób. Do innej formy zatrudnienia subsydiowanego zalicza się m. in. podjęcia działalności gospodarczej ze środków PFRON, refundacje części kosztów poniesionych na wynagrodzenia, nagrody i składki na ubezpieczenia społeczne skierowanych bezrobotnych do 30 roku życia wraz z wakacjami na zwolnionych stanowiskach pracy,

- niepotwierdzenie gotowości do pracy - wyłączono 551 osób co stanowiło 13,3% (w 2015r. odpowiednio 615 osób i 13,2%) wszystkich wyłączeń;
- rozpoczęcie szkolenia, stażu i prac społecznie użytecznych dotyczyło 443 osób (w 2015r. - 671) i stanowiło 10,7% (w 2015r. – 14,4%) wszystkich wyłączeń;
- odmowa bez uzasadnionej przyczyny przyjęcia propozycji odpowiedniej pracy lub innej formy pomocy, w tym w ramach PAI – 67 osób tj. 1,6% (w 2015 - 38 osób tj. 0,8 %) ogółu wyłączeń;
- innych (dobrowolna rezygnacja, podjęcie nauki, nabycie prawa do emerytury lub renty, prawa do świadczenia przedemerytalnego, zmiana miejsca zamieszkania, osiągnięcia wieku emerytalnego) objęło 545 osób tj. 13,2% (w 2015r. – 569 osób tj. 12,2%) ogółu wyłączeń.

W roku 2016 żaden zakład pracy nie zgłosił do tut. urzędu pracy zamiaru zwolnień grupowych pracowników.

Wykres 5. Napływ i odpływ bezrobotnych według gmin w powiecie tucholskim w 2016r.

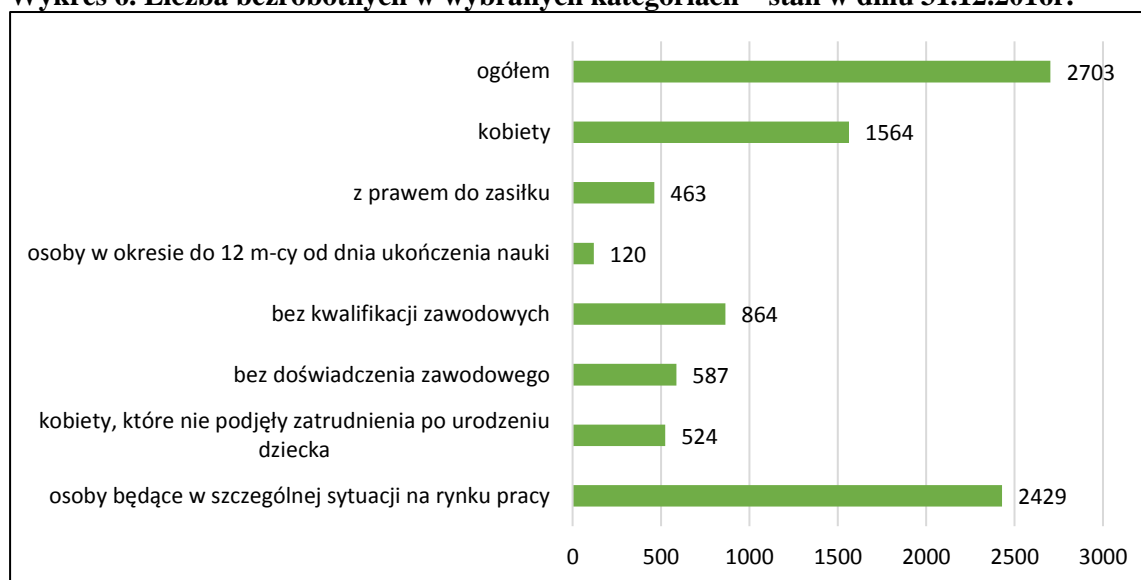


Źródło :Obliczenia własne na podstawie sprawozdania o rynku pracy MPiPS-01

Z powyższego wykresu wynika, że odpływ (wyrejestrowanie z ewidencji bezrobotnych) był wyższy niż napływ (nowe rejestracje bezrobotnych) we wszystkich gminach tj. w Tucholi (o 568 osób), w gminie Lubiewo (o 183 osoby), Gostycyn (o 128 osób), Kęsowo (o 94 osoby), Cekcyn (o 77 osób), Śliwice (o 56 osób).

4. Struktura zarejestrowanych bezrobotnych

Wykres 6. Liczba bezrobotnych w wybranych kategoriach – stan w dniu 31.12.2016r.



Źródło :Obliczenia własne na podstawie sprawozdania o rynku pracy MPiPS-01

4.1 Bezrobotne kobiety

W końcu grudnia 2016r. zarejestrowane były 1.564 kobiety, które stanowiły 57,9% ogółu bezrobotnych (w końcu 2015r. 55,4% ogółu). W odniesieniu do końca grudnia 2015r. liczba kobiet zmniejszyła się o 111 osób. Udział kobiet wśród bezrobotnych w poszczególnych gminach wynosi od 51,1% w gminie Śliwice do 62,9 % w gminie Cekcyn.

Sytuacja kobiet na rynku pracy nadal jest trudniejsza niż mężczyzn. Według stanu z dnia 31.12.2016 r. ogólna liczba bezrobotnych pozostających bez pracy dłużej niż 12 miesięcy wynosi 1.198 osób – z czego kobiety stanowią 66,9% . Prawo do zasiłku posiadało jedynie 13,8% ogólnej liczby bezrobotnych kobiet.

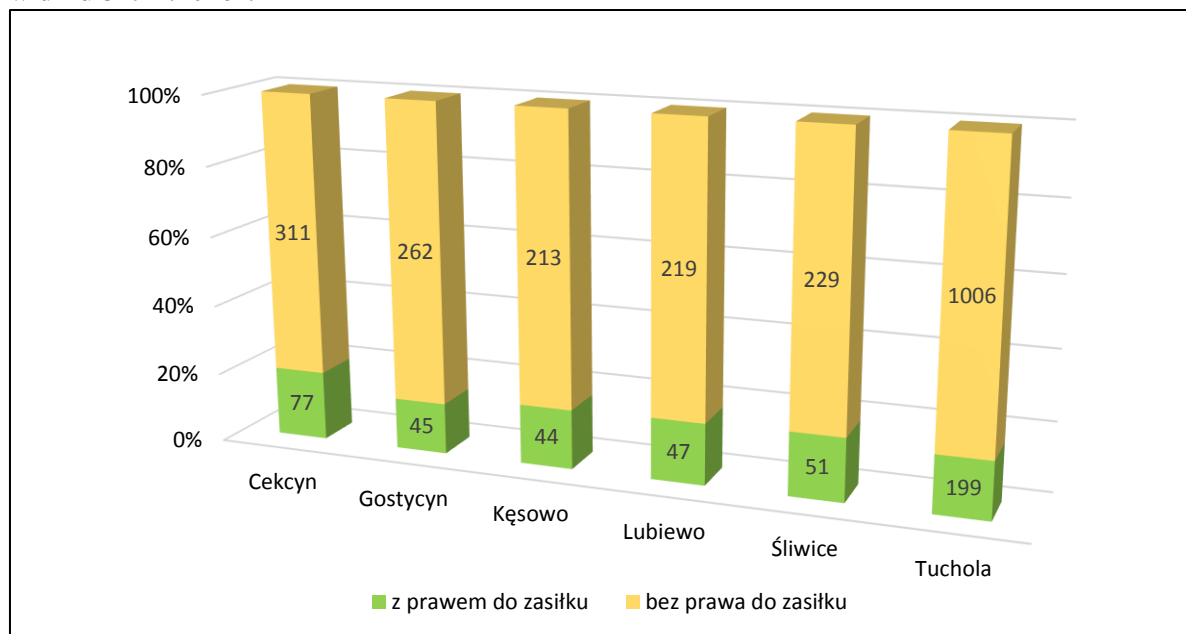
W 2016r. pracę podjęło 1.166 kobiet, co stanowiło 46,2% (w 2015r. – 1.397 osób i 50,6%) wszystkich bezrobotnych podejmujących pracę.

Szkolenia zawodowe rozpoczęło 8 kobiet – 11,9% wszystkich podejmujących szkolenia (w roku ubiegłym odpowiednio 26 i 21,3%), staże 227 kobiety – 72,7% wszystkich podejmujących staże (w roku ubiegłym odpowiednio 282 i 65,1%), prace społecznie użyteczne 46 kobiet – 71,9% wszystkich podejmujących (w roku ubiegłym odpowiednio 78 i 67,2%).

4.2 Bezrobotni z prawem do zasiłku

Prawo do pobierania zasiłku w końcu grudnia 2016r. posiadały 463 osoby, co stanowiło 17,1% ogółu bezrobotnych (w końcu 2015r. – 557 osób, tj. 18,4% ogółu). Udział osób uprawnionych do zasiłku w ogólnej liczbie bezrobotnych w danej gminie wahał się od 14,7% w gminie Gostycyn do 19,8% w gminie Cekcyn. Zasiłek pobierało 13,8% bezrobotnych kobiet i 21,7% bezrobotnych mężczyzn.

Wykres 7. Liczba bezrobotnych z prawem do zasiłku i bez prawa do zasiłku według gmin – stan w dniu 31.12.2016r.



Źródło: Obliczenia własne na podstawie sprawozdania o rynku pracy MPiPS-01

4.3 Osoby do 12 miesięcy od dnia ukończenia nauki

W końcu grudnia 2016 roku w tut. urzędzie pracy zarejestrowanych było 120 bezrobotnych do 12 miesięcy od dnia ukończenia nauki (w 2015 r. 176 osób), w tym 65 kobiet. Osoby z tej grupy stanowiły 4,4% ogółu bezrobotnych. W porównaniu do roku ubiegłego liczba bezrobotnych z tej kategorii zmniejszyła się o 56 osób, a więc o 31,8%. Wśród bezrobotnych do 12 miesięcy od dnia ukończenia nauki kobiety stanowią 54,2%. Najliczniejszą grupę pod względem poziomu wykształcenia stanowią osoby z wykształceniem policealnym i średnim zawodowym – 39,2% (47 osób) następnie zasadniczym zawodowym – 35,8% (43 osoby), wyższym – 12,5% (15 osób), średnim ogólnokształcącym – 10,0% (12 osób), najmniejszą z wykształceniem gimnazjalnym i niższym – 2,5% (3 osoby).

W 2016 roku 265 osób podjęło pracę (w 2015 roku 272 osoby).

4.4 Bezrobotni bez kwalifikacji zawodowych

Bezrobotni bez kwalifikacji to osoby nie posiadające kwalifikacji do wykonywania jakiegokolwiek zawodu poświadczonego dyplomem, świadectwem lub innym dokumentem uprawniającym do wykonywania zawodu.

Według stanu z dnia 31 grudnia 2016r. zarejestrowanych pozostawało 864 bezrobotnych bez kwalifikacji, którzy stanowili 32,0% ogółu bezrobotnych (w 2015r. było to odpowiednio: 991 osób i 32,8%).

Pracę w 2016r. podjęło 647 osób bezrobotnych bez kwalifikacji zawodowych, co stanowiło 25,6% wszystkich podjęć pracy (w 2015r. było to odpowiednio 730 osób i 26,4%).

4.5 Bezrobotni bez doświadczenia zawodowego

W końcu grudnia 2016 roku w ewidencji osób bezrobotnych zarejestrowanych było 587 osób bez doświadczenia zawodowego, analogicznie w roku 2015 – 703. Pojęcie bezrobotnego bez doświadczenia zawodowego oznacza bezrobotnego, który nie wykonywał zatrudnienia, innej pracy zarobkowej lub nie prowadził działalności gospodarczej przez okres co najmniej 6 miesięcy.

Bezrobotni bez doświadczenia zawodowego to przede wszystkim kobiety, stanowiły one 69,5% bezrobotnych w tej kategorii. Pracę w 2016 roku podjęło 526 osób, co stanowiło 20,8% wszystkich osób podejmujących pracę.

4.6 Kobiety, które nie podjęły zatrudnienia po urodzeniu dziecka

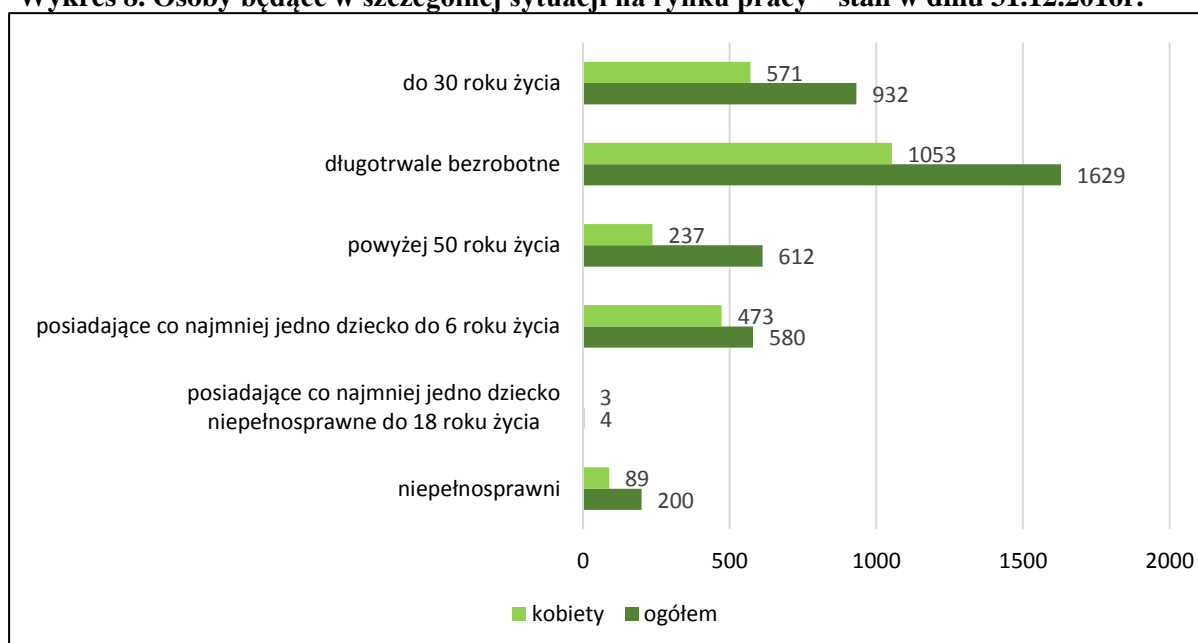
Według stanu z dnia 31.12.2016 roku zarejestrowane były 524 kobiety (w 2015 - 507), które nie podjęły zatrudnienia po urodzeniu dziecka. Stanowiły one 19,4% ogółu zarejestrowanych bezrobotnych oraz 33,5% ogółu zarejestrowanych kobiet.

4.7 Bezrobotni w szczególnej sytuacji na rynku pracy

Zgodnie z art. 49 ustawy z dnia 20 kwietnia 2004r. o promocji zatrudnienia i instytucjach rynku pracy osobami w szczególnej sytuacji na rynku pracy są:

- 1) bezrobotni do 30 roku życia,
- 2) bezrobotni długotrwale,
- 3) bezrobotni powyżej 50 roku życia,
- 4) bezrobotni korzystający ze świadczeń z pomocy społecznej,
- 5) bezrobotni posiadający co najmniej jedno dziecko do 6 roku życia lub co najmniej jedno dziecko niepełnosprawne do 18 roku życia,
- 6) bezrobotni niepełnosprawni.

Wykres 8. Osoby będące w szczególnej sytuacji na rynku pracy – stan w dniu 31.12.2016r.



Źródło: Obliczenia własne na podstawie sprawozdania o rynku pracy MPiPS-01

4.7.1 Bezrobotni do 30 roku życia

W końcu grudnia 2016 r. zarejestrowanych było 932 bezrobotnych do 30 roku życia, stanowili oni 34,5% ogółu bezrobotnych (w 2015r. były to odpowiednio: 1.131 osób i 37,4%). Większość bezrobotnych do 30 roku życia to kobiety – 61,3%. Prawo do zasiłku dla osób bezrobotnych posiadało 27,2% z ogółu bezrobotnych uprawnionych. Najliczniejszą grupę pod względem poziomu wykształcenia stanowiły osoby z wykształceniem zasadniczym zawodowym – 27,7%. Osoby zarejestrowane w okresie 1-6 miesięcy stanowiły 52,4% populacji bezrobotnych do 30 roku życia.

W 2016r. pracę podjęło 1.296 osób, co stanowiło 51,3% wszystkich podjęć pracy. Zatrudnienie subsydiowane finansowane środkami Funduszu Pracy stanowiło 24,0% podjęć pracy w tej grupie.

Szkoła zawodowa podjęło 190 osób tj. 60,9% wszystkich podjęć staży (w 2015r. odpowiednio 318 osób i 73,4%), prace społecznie użyteczne – 13 osób tj. 20,3% (w 2015r. odpowiednio 16 i 13,8%).

4.7.2 Długotrwale bezrobotni

Długotrwale bezrobotny - oznacza to bezrobotnego pozostającego w rejestrze powiatowego urzędu pracy łącznie przez okres ponad 12 miesięcy w okresie ostatnich 2 lat, z wyłączeniem okresów odbywania stażu i przygotowania zawodowego dorosłych. Według stanu z dnia 31 grudnia 2016r. zarejestrowanych było 1.629 długotrwale bezrobotnych, którzy stanowili 60,3% ogółu bezrobotnych (w 2015r. były to odpowiednio: 1.742 osoby i 57,6%).

Większość długotrwale bezrobotnych to kobiety – 64,6%, osoby do 34 roku życia (42,6%) o bardzo krótkim stażu pracy (42,1 % nie pracowało dłużej niż 5 lat), legitymujące się wykształceniem zasadniczym zawodowym – 36,9% oraz wykształceniem gimnazjalnym i niższym – 33,3%.

Pracę w 2016r. podjęło 861 osób długotrwale bezrobotnych, co stanowiło 34,1% wszystkich podjęć pracy (w 2015r. było to odpowiednio 1.102 osoby i 39,9%).

Zatrudnienie subsydiowane stanowiło 24,4% podjęć pracy w tej grupie.

Szkolenia rozpoczęło 13 osób, tj. 19,4% wszystkich podjęć szkoleń (w 2015r. było to odpowiednio 46 osób i 37,7%), staże – 140 osób, tj. 44,9% wszystkich podjęć staży (w 2015r. odpowiednio 177 osób i 40,9%), prace społecznie użyteczne – 55 osób tj. 85,9% wszystkich podejmujących prace społecznie użyteczne (w 2015r. było to odpowiednio 99 osób i 85,3%).

4.7.3 Bezrobotni powyżej 50 roku życia

Według stanu z dnia 31 grudnia 2016r. zarejestrowanych pozostawało 612 osób bezrobotnych powyżej 50 roku życia, którzy stanowili 22,6% ogółu bezrobotnych (w 2015r. było to odpowiednio 648 osób i 21,4%). Wśród tej grupy osób przeważają mężczyźni, stanowiąc 61,3% tej populacji (przed rokiem większość bezrobotnych powyżej 50 roku życia również stanowili mężczyźni – 61,9%).

Wśród bezrobotnych powyżej 50 roku życia pracę podjęło 316 osób, co stanowiło 12,5% wszystkich podjęć pracy (w 2015r. było to odpowiednio: 336 osób i 12,2%). Zatrudnienie subsydiowane stanowiło 30,1% podjęć pracy w tej grupie.

Szkolenie podjęło 6 osób, co stanowiło 8,9% wszystkich podjęć szkoleń (w 2015r. było

to odpowiednio 22 osoby i 18,0%), prace społecznie użyteczne 21 osób, co stanowiło 32,8% wszystkich podejmujących prace społecznie użyteczne (w 2015r. było to odpowiednio 35 osób i 30,2%).

4.7.4 Bezrobotni posiadający co najmniej jedno dziecko do 6 roku życia.

Według stanu z dnia 31 grudnia 2016r. zarejestrowanych pozostawało 580 bezrobotnych posiadających co najmniej jedno dziecko do 6 roku życia, którzy stanowili 21,4% ogółu bezrobotnych. Większość bezrobotnych posiadających co najmniej jedno dziecko do 6 roku życia to kobiety – 81,5%, a prawo do zasiłku dla bezrobotnych posiadało 109 osób z tej kategorii, tj. 18,8% populacji.

Bezrobotni posiadający co najmniej jedno dziecko do 6 roku życia to najczęściej osoby z krótkim stażem pracy - do 5 lat – 50,7%, legitymujące się wykształceniem zasadniczym zawodowym – 30,2% oraz gimnazjalnym i niższym – 26,7% i pozostające bez pracy powyżej 24 miesięcy – 26,0%.

Pracę w 2016r. z tej grupy podjęło 379 osób, co stanowiło 15,0% wszystkich podjęć pracy.

4.7.5 Bezrobotni posiadający co najmniej jedno dziecko niepełnosprawne do 18 roku życia.

Według stanu z dnia 31 grudnia 2016r. zarejestrowanych pozostawało 4 bezrobotnych posiadających co najmniej jedno dziecko niepełnosprawne do 18 roku życia, którzy stanowili 0,1% ogółu bezrobotnych.

Większość bezrobotnych posiadających co najmniej jedno dziecko niepełnosprawne do 18 roku życia to kobiety – 75,0%, a prawo do zasiłku dla bezrobotnych posiadało 25,0% tej populacji.

Pracę w 2016r. z tej grupy podjęły 4 osoby, co stanowiło 0,2% wszystkich podjęć pracy.

4.7.6 Bezrobotni niepełnosprawni

Według stanu z dnia 31 grudnia 2016r. zarejestrowanych pozostawało 200 bezrobotnych niepełnosprawnych, którzy stanowili 7,4% ogółu bezrobotnych (w 2015r. odpowiednio: 236 osób i 7,8%).

Pracę w 2016r. podjęły 162 osoby niepełnosprawne, co stanowiło 6,4% wszystkich podjęć pracy (w 2015r. było to odpowiednio 204 osoby i 7,4%).

Poza niepełnosprawnymi bezrobotnymi w rejestrze znajdują się również osoby niepełnosprawne poszukujące pracy nie pozostające w zatrudnieniu (nie mają oni statusu osoby bezrobotnej) – wg stanu na koniec grudnia 2016r. 13 osób.

W końcu 2016 roku niepełnosprawni bezrobotni mężczyźni stanowili 55,5% ogółu zarejestrowanych osób niepełnosprawnych (kobiety zaś – 44,5%), wśród osób niepełnosprawnych poszukujących pracy również dominują mężczyźni.

Najczęściej to osoby w wieku od 55 do 59 lat i od 30 do 39 lat, pozostające bez pracy powyżej 24 miesięcy z lekkim stopniem niepełnosprawności (58,0%) - w przypadku osób bezrobotnych, a umiarkowanym (84,6%) w przypadku osób poszukujących pracy.

W 2016r. ze środków PFRON:

- a) dla 1 osoby niepełnosprawnej zarejestrowanej jako poszukująca pracy nie pozostająca w zatrudnieniu zorganizowano staż w zawodzie recepcjonisty hotelowego (kod zawodu: 422401),
- b) udzielono 1 osobie bezrobotnej niepełnosprawnej jednorazowych środków na rozpoczęcie działalności gospodarczej. Osoba ta podjęła działalność w zakresie specjalistycznego projektowania (PKD 74.10.Z).

Tabela 15. Cechy społeczno – demograficzne osób niepełnosprawnych bezrobotnych i poszukujących pracy – stan w dniu 31.12.2016r.

Wyszczególnienie	Bezrobotni		Poszukujący pracy	
	Ogółem	% w ogółem	Ogółem	% w ogółem
Ogółem	200	100	13	100
Kobiety	89	44,5	5	38,5
Stopień niepełnosprawności				
Znaczny	2	1,0	1	7,7
Umiarkowany	82	41,0	11	84,6
Lekki	116	58,0	1	7,7
Wykształcenie				
Wyższe	4	2,0	1	7,7
Policealne i średnie zawodowe	41	20,5	2	15,4
Średnie ogólnokształcące	11	5,5	1	7,7
Zasadnicze zawodowe	82	41,0	5	38,5
Gimnazjalne	7	3,5	0	0
Podstawowe i podstawowe nieukończone	55	27,5	4	30,7
Wiek				
18-24	6	3,0	1	7,7
25-29	17	8,5	0	0
30-39	39	19,5	4	30,7
40-44	17	8,5	1	7,7
45-49	12	6,0	0	0
50-54	28	14,0	1	7,7
55-59	50	25,0	3	23,1
60 i więcej lat	31	15,5	3	23,1
Staż pracy				
Do 1 roku	17	8,5	2	15,4
1-5 lat	33	16,5	3	23,1
5-10 lat	30	15,0	2	15,4
10-20 lat	43	21,5	2	15,4
20 -30	40	20,0	1	7,7
30 lat i więcej	20	10,0	1	7,7
Bez stażu	17	8,5	2	15,4

Wyszczególnienie	Bezrobotni		Poszukujący pracy	
	Ogółem	% w ogółem	Ogółem	% w ogółem
Czas pozostawania bez pracy				
Do 3 miesięcy	44	22,0	2	15,4
3-6 miesięcy	30	15,0	2	15,4
6-12 miesięcy	35	17,5	0	0
Powyżej 12 miesięcy	91	45,5	9	69,2

Rodzaj niepełnosprawności

Upośledzenie umysłowe	7	3,5	1	7,7
Choroby psychiczne	19	9,5	0	0
Zaburzenia głosu, mowy i choroby słuchu	19	9,5	1	7,7
Choroby narządu wzroku	18	9,0	1	7,7
Upośledzenia narządu ruchu	39	19,5	3	23,1
Epilepsja	5	2,5	3	23,1
Choroby układu oddechowego i układu krążenia	10	5,0	0	0
Choroby układu pokarmowego	3	1,5	0	0
Choroby układu moczowo-płciowego	5	2,5	0	0
Choroby neurologiczne	40	20,0	3	23,1
Inne	28	14,0	1	7,7
Nieustalone	7	3,5	0	0

Zródło: Opracowanie własne na podstawie sprawozdania MPiPS-07 o osobach niepełnosprawnych bezrobotnych i poszukujących pracy niepozostających w zatrudnieniu.

4.8 Bezrobotni wg rodzaju działalności ostatniego miejsca pracy

W 2016r. zarejestrowano 3.809 bezrobotnych, w tym 3.211 osób poprzednio pracujących (w roku ubiegłym było to odpowiednio 4.301 i 3.555). Biorąc pod uwagę rodzaj działalności ostatniego pracodawcy według Polskiej Klasyfikacji Działalności należy stwierdzić, że najczęściej rejestrowani bezrobotni pracowali w:

- przetwórstwie przemysłowym – 942 osoby tj. 29,3% zarejestrowanych poprzednio pracujących,
- handlu hurtowym i detalicznym, naprawach pojazdów samochodowych, włączając motocykle – 540 osób, tj. 16,8% zarejestrowanych poprzednio pracujących,
- budownictwie – 354 osoby tj. 11,0% poprzednio pracujących,
- pozostałej działalności usługowej – 320 osób tj. 10,0% poprzednio pracujących,
- administracji publicznej i obronie narodowej, obowiązkowych ubezpieczeniach społecznych – 187 osób tj. 5,8% poprzednio pracujących,
- rolnictwie, łowiectwie, leśnictwie i rybactwie – 134 osoby tj. 4,2% poprzednio pracujących,

- działalności związanej z zakwaterowaniem i usługami gastronomicznymi – 123 osoby tj. 3,8%,
- transporcie i gospodarce magazynowej – 79 osób tj. 2,5 %.

4.9 Bezrobotni według zawodów i specjalności

W końcu 2016r. zarejestrowanych było 2.367 bezrobotnych posiadających zawód. Stanowili oni 87,6% ogółu bezrobotnych. Natomiast osoby, które nie legitymowały się żadnym zawodem stanowiły 12,4% ogółu bezrobotnych (336 osób).

Grupa osób bezrobotnych bez zawodu obejmuje osoby niespełniające jednocześnie dwóch warunków: nieposiadające świadectwa (dyplomu) ukończenia kształcenia szkolnego lub kursowego oraz nieposiadające udokumentowanej ciągłości pracy w okresie minimum 6 miesięcy w tym samym zawodzie. W grupie „bez zawodu” ujęte są również osoby, które ukończyły licea ogólnokształcące oraz zasadnicze lub średnie szkoły zawodowe, a nie przedstawiły dyplomu potwierdzającego uzyskane kwalifikacje zawodowe.

W statystyce rynku pracy bezrobotni poprzednio pracujący klasyfikowani są według zawodu wykonywanego w ostatnim miejscu pracy (o ile był on wykonywany minimum 6 miesięcy), a osoby dotychczas niepracujące – zgodnie z zawodem wyuczonym (potwierdzonym świadectwem lub dyplomem kształcenia szkolnego bądź kursowego).

Tabela 16. Zawody najczęściej występujące wśród bezrobotnych – w latach 2015-2016 (stan w końcu grudnia).

Kod zawodu	Nazwa zawodu	Liczba bezrobotnych			Zmiana do 2015r.	
		2015	2016	% w ogółem bezrobotnych posiadających zawód	w osobach	w %
522301	Sprzedawca ^s	386	363	15,3	-23	-6,0
512001	Kucharz ^s	109	102	4,3	-7	-6,4
722204	Ślusarz ^s	130	98	4,1	-32	-24,6
515303	Robotnik gospodarczy	103	85	3,6	-18	-17,5
752205	Stolarz ^s	81	74	3,1	-7	-8,6
931301	Pomocniczy robotnik budowlany	66	60	2,5	-6	-9,1
411004	Technik prac biurowych ^s	45	53	2,2	8	17,8
753105	Krawiec ^s	50	52	2,2	2	4,0
752105	Sortowacz materiałów drewnianych	37	45	1,9	8	21,6
514101	Fryzjer ^s	41	43	1,8	2	4,9
932911	Pomocniczy robotnik w przemyśle przetwórczym	39	43	1,8	4	10,3
331403	Technik ekonomista ^s	47	40	1,7	-7	-14,9
711202	Murarz	49	39	1,6	-10	-20,4

Kod zawodu	Nazwa zawodu	Liczba bezrobotnych			Zmiana do 2015r.	
		2015	2016 % w ogółem bezrobotnych posiadających zawód		w osobach	w %
723103	Mechanik pojazdów samochodowych ^s	42	33	1,4	-9	-21,4
932101	Pakowacz ręczny	30	32	1,3	2	6,7
911207	Sprzątaczką biurowa	40	30	1,3	-10	-25,0
513101	Kelner ^s	29	24	1,0	-5	-17,2
522305	Technik handlowiec ^s	23	24	1,0	1	4,3
751402	Przetwórcą owoców i warzyw	23	21	0,9	-2	-8,7
611190	Pozostali rolnicy upraw polowych	16	20	0,8	4	25,0
432103	Magazynier	29	19	0,8	-10	-34,5
621002	Robotnik leśny	28	19	0,8	-9	-32,1
751201	Cukiernik ^s	27	19	0,8	-8	-29,6
751105	Rzeźnik -wędliniarz	26	17	0,7	-9	-34,6
753303	Szwaczka ręczna	23	15	0,6	-8	-34,8

Źródło: Opracowanie własne na podstawie załącznika 3 do sprawozdania MPiPS-01 Bezrobotni oraz wolne miejsca pracy i miejsca aktywizacji zawodowej według zawodów i specjalności
 „S” –dany zawód objęty jest kształceniem w systemie oświaty i występuje w klasyfikacji zawodów szkolnictwa zawodowego

Bezrobotni w 25 zawodach wymienionych w tabeli 16 stanowią 57,5% bezrobotnych posiadających zawód.

W 2016r. zarejestrowało się 3.809 osób bezrobotnych. Spośród zarejestrowanych bezrobotnych – 3.332 osoby (87,5%) posiadały zawód, bez zawodu zarejestrowano 477 osób (12,5% ogółu rejestrujących się).

Tabela 17. Zawody najczęściej występujące wśród bezrobotnych rejestrujących się w latach 2015-2016

Kod zawodu	Nazwa zawodu	Liczba bezrobotnych			Zmiana do 2015r.	
		2015	2016 % w ogółem bezrobotnych posiadających zawód		w osobach	w %
522301	Sprzedawca ^s	475	396	11,9	-79	-16,6
512001	Kucharz ^s	120	128	3,8	8	6,7
752205	Stolarz ^s	134	128	3,8	-6	-4,5
515303	Robotnik gospodarczy	119	118	3,5	-1	-0,8
722204	Ślusarz ^s	153	107	3,2	-46	-30,1
931301	Pomocniczy robotnik budowlany	109	88	2,6	-21	-19,3
411004	Technik prac biurowych ^s	76	86	2,6	10	13,2
331403	Technik ekonomista ^s	80	81	2,4	1	1,3
723103	Mechanik pojazdów samochodowych ^s	94	78	2,3	-16	-17,0
932101	Pakowacz ręczny	59	70	2,1	11	18,6

Kod zawodu	Nazwa zawodu	Liczba bezrobotnych			Zmiana do 2015r.	
		2015	2016 % w ogółem bezrobotnych posiadających zawód		w osobach	w %
752105	Sortowacz materiałów drewnianych	47	54	1,6	7	14,9
711202	Murarz	60	50	1,5	-10	-16,7
522305	Technik handlowiec ^s	47	46	1,4	-1	-2,1
932911	Pomocniczy robotnik w przemyśle przetwórczym	37	40	1,2	3	8,1
432103	Magazynier	46	35	1,0	-11	-23,9
514101	Fryzjer ^s	49	34	1,0	-15	-30,6
911207	Sprzątaczką biurową	42	32	1,0	-10	-23,8
351203	Technik informatyk ^s	24	32	1,0	8	33,3
834103	Mechanik – operator pojazdów i maszyn rolniczych ^s	23	31	0,9	8	34,8
751105	Rzeźnik – wędliniarz	34	31	0,9	-3	-8,8
331402	Technik agrobiznesu ^s	31	29	0,9	-2	-6,5
311504	Technik mechanik ^s	42	29	0,9	-13	-31,0
513101	Kelner ^s	26	26	0,8	0	0
816017	Operator urządzeń do produkcji wyrobów cukierniczych	22	26	0,8	4	18,2
753105	Krawiec ^s	44	25	0,7	-19	-43,2
333107	Technik logistik ^s	6	25	0,7	19	316,7

Źródło: Opracowanie własne na podstawie załącznika 3 do sprawozdania MPiPS-01 Bezrobotni oraz wolne miejsca pracy i miejsca aktywizacji zawodowej według zawodów i specjalności

„S” –dany zawód objęty jest kształceniem w systemie oświaty i występuje w klasyfikacji zawodów szkolnictwa zawodowego

W 2016 roku najwięcej bezrobotnych rejestrowało się w zawodach: sprzedawcy- 396 osób; kucharza, stolarza – po 128 osób, robotnika gospodarczego – 118 osób, ślusarza – 107 osób. Także i w tych zawodach najwięcej było zarejestrowanych bezrobotnych w 2015r.

4.10 Osoby bezrobotne według czasu pozostawiania bez pracy, wieku oraz poziomu wykształcenia.

W końcu 2016r. zarejestrowanych było 2.703 bezrobotnych w tym 1.564 kobiety. Najwięcej bezrobotnych pozostawało bez pracy powyżej 24 miesięcy - 710 osób (26,3% ogółu).

Biorąc pod uwagę wiek zarejestrowanych bezrobotnych były to przede wszystkim osoby od 25 do 34 roku życia - 782 osoby (28,9% ogółu). Najmniej było osób powyżej 60 roku życia – 122 osoby (4,5%).

Najwięcej bezrobotnych posiadało wykształcenie zasadnicze zawodowe - 953 osoby (35,2% ogółu zarejestrowanych) oraz gimnazjalne lub niższe – 827 osób (30,6%). Najmniej bezrobotnych zarejestrowanych było z wykształceniem wyższym - 171 osób – 6,3%.

Tabela 18. Bezrobotni według czasu pozostawania bez pracy, wieku oraz poziomu wykształcenia w latach 2015-2016 (stan w końcu grudnia).

Wyszczególnienie		Liczba bezrobotnych			Zmiana do 2015r.	
		2015	2016		w osobach	w %
			ogółem	kobiety		
Czas pozostawania bez pracy w miesiącach	do 1	317	222	95	-95	-30,0
	1 – 3	510	444	200	-66	-12,9
	3 - 6	439	406	218	-33	-7,5
	6 - 12	538	433	250	-105	-19,5
	12 - 24	497	488	292	-9	-1,8
	pow. 24	723	710	509	-13	-1,8
Wiek	18 – 24	647	530	314	-117	-18,1
	25 - 34	912	782	518	-130	-14,2
	35 - 44	575	574	371	-1	-0,2
	45 - 54	490	440	249	-50	-10,2
	55 - 59	283	255	97	-28	-9,9
	60 lat i więcej	117	122	15	5	4,3
Wykształcenie	wyższe	206	171	123	-35	-17,0
	policealne i średnie zawodowe	557	522	366	-35	-6,3
	średnie ogólnokształcące	265	230	172	-35	-13,2
	zasadnicze zawodowe	1 093	953	493	-140	-12,8
	gimnazjalne i poniżej	903	827	410	-76	-8,4

Źródło: Opracowanie własne na podstawie załącznika 1 do sprawozdania MPiPS-01 Bezrobotni oraz poszukujący pracy według czasu pozostawania bez pracy, wieku, poziomu wykształcenia i stażu pracy.

W porównaniu z rokiem ubiegłym odnotowano wzrost bezrobotnych w przedziale wiekowym 60 lat i więcej (o 5 osób). Największy spadek odnotowano wśród bezrobotnych pozostających bez pracy w okresie od 6 do 12 miesięcy (o 105 osób), bezrobotnych w przedziale wiekowym od 18 do 34 lat (o 247 osób) oraz bezrobotnych z wykształceniem zasadniczym zawodowym (o 140 osób).

5. Usługi rynku pracy

5.1 Pośrednictwo pracy

Pośrednictwo Pracy:

- udziela pomocy bezrobotnym i poszukującym pracy w uzyskaniu odpowiedniego zatrudnienia,
- udziela pomocy pracodawcom w pozyskaniu pracowników o poszukiwanych kwalifikacjach zawodowych,
- upowszechnia oferty pracy,
- pozyskuje oferty pracy,
- udziela pracodawcom informacji o kandydatach do pracy, w związku ze zgłoszoną ofertą pracy,

- inicjuje i organizuje kontakty bezrobotnych i poszukujących pracy z pracodawcami,
- informuje bezrobotnych o przysługujących im prawach i obowiązkach,
- informuje bezrobotnych i poszukujących pracy oraz pracodawców o aktualnej sytuacji i przewidywanych zmianach na lokalnym rynku pracy.

5.1.1 Realizacja ofert pracy

W 2016 roku do PUP w Tucholi wpłynęły 1.392 zgłoszenia wolnych miejsc pracy i miejsc aktywizacji zawodowej. Liczba zgłoszonych wolnych miejsc zatrudnienia lub innej pracy zarobkowej wyniosła 987, natomiast wolnych miejsc aktywizacji zawodowej (staże, prace społecznie użyteczne) 405.

W stosunku do roku ubiegłego liczba zgłoszonych miejsc pracy i miejsc aktywizacji zawodowej spadła o 8,0% tj. o 122 miejsca.

Tabela 19. Wolne miejsca pracy oraz miejsca aktywizacji zawodowej najczęściej zgłaszane w PUP Tuchola w 2016r. według zawodów.

Kod zawodu	Nazwa zawodu	Liczba wolnych miejsc pracy i miejsc aktywizacji zawodowej		
		ogółem	w tym:	
			Liczba subsydiowanych wolnych miejsc pracy* i miejsc aktywizacji zawodowej**	% w ogółem
515303	Robotnik gospodarczy	175	157	89,7
411004	Technik prac biurowych	79	70	88,6
522301	Sprzedawca	63	43	68,2
932911	Pomocniczy robotnik w przemyśle przetwórczym	53	38	71,7
432103	Magazynier	41	31	75,6
722204	Ślusarz	41	22	53,7
721204	Spawacz	37	12	32,4
512001	Kucharz	34	28	82,3
931301	Pomocniczy robotnik budowlany	29	17	58,6
815301	Szwaczka maszynowa	24	6	25,0
332203	Przedstawiciel handlowy	24	3	12,5
932101	Pakowacz ręczny	21	8	38,1
961202	Sortowacz odpadów komunalnych	21	21	100
911207	Sprzątaczką biurową	21	11	52,4
242313	Specjalista do spraw czasowego zatrudnienia pracowników	20	0	0
513101	Kelner	18	14	77,8
833203	Kierowca samochodu ciężarowego	18	0	0
941201	Pomoc kuchenna	17	13	76,5
753403	Tapicer meblowy	17	3	17,6
751290	Pozostali piekarze, cukiernicy i pokrewni	16	12	75,0
711202	Murarz	15	6	40,0

Kod zawodu	Nazwa zawodu	Liczba wolnych miejsc pracy i miejsc aktywizacji zawodowej		
		ogółem	w tym:	
			Liczba subsydiowanych wolnych miejsc pracy* i miejsc aktywizacji zawodowej**	% w ogółem
817207	Operator strugarek i frezarek do drewna	15	9	60,0
816029	Operator urządzeń do przetwórstwa owocowo-warzywnego	15	0	0
412001	Sekretarka	15	14	93,3
832202	Kierowca samochodu dostawczego	14	8	57,1

Źródło: Opracowanie własne na podstawie załącznika 3 do sprawozdania MPiPS-01 Bezrobotni oraz wolne miejsca pracy i miejsca aktywizacji zawodowej według zawodów i specjalności.

* *praca subsydiowana to zatrudnienie w ramach prac interwencyjnych, robót publicznych, refundacji kosztów wyposażenia lub doposażenia stanowiska pracy, bonu zatrudnieniowego, w ramach refundacji składek na ubezpieczenia społeczne oraz w ramach dofinansowania wynagrodzenia za zatrudnienie skierowanego bezrobotnego*

** *miejsca aktywizacji zawodowej to staże i prace społecznie użyteczne*

Wolne miejsca pracy i miejsca aktywizacji zawodowej zgłoszone w 25 zawodach wymienionych w tabeli 19 stanowią 60,6% ogółu zgłoszeń. Najczęściej zgłaszano wolne miejsca w zawodach robotnika gospodarczego i technika prac biurowych, jednak głównie były to miejsca pracy subsydiowanej i miejsca aktywizacji zawodowej.

Zgłoszone w 2016r. miejsca pracy oraz aktywizacji zawodowej najczęściej pochodziły od pracodawców funkcjonujących w sektorze:

-przetwórstwa przemysłowego -

- 447 wolnych miejsc pracy i miejsc aktywizacji zawodowej,

- administracji publicznej i obrony narodowej; obowiązkowych ubezpieczeń społecznych

- 223 wolne miejsca pracy i miejsca aktywizacji zawodowej,

- handlu hurtowego i detalicznego; naprawy pojazdów samochodowych, włączając motocykle

- 191 wolnych miejsc pracy i miejsc aktywizacji zawodowej,

- budownictwa

- 102 wolne miejsca pracy i miejsca aktywizacji zawodowej,

- działalności związanej z zakwaterowaniem i usługami gastronomicznymi -

- 66 wolnych miejsc pracy i miejsc aktywizacji zawodowej,

- edukacji

- 49 wolnych miejsc pracy i miejsc aktywizacji zawodowej,

- transporcie i gospodarce magazynowej -

- 47 wolnych miejsc pracy i miejsc aktywizacji zawodowej,

- działalności profesjonalnej, naukowej i technicznej -

- 47 wolnych miejsc pracy i miejsc aktywizacji zawodowej.

Wolne miejsca pracy i miejsca aktywizacji zawodowej to suma zgłoszonych przez pracodawców wolnych miejsc zatrudnienia lub innej pracy zarobkowej oraz miejsc aktywizacji zawodowej (m. in. stażu, prac społecznie użytecznych).

Miejsca pracy oraz aktywizacji zawodowej z w/w sektorów stanowiły 84,2% miejsc zgłoszonych w 2016r.

Dla zrealizowania zgłoszonych miejsc pracy i miejsc aktywizacji zawodowej wezwano 4.917 osób bezrobotnych (w 2015r. 4.864), w tym 3.589 osób wezwano

w celu przedstawienia propozycji pracy, 1.230 osób celem przedstawienia propozycji stażu i 98 osób celem przedstawienia propozycji prac społecznie użytecznych. Propozycje miejsc pracy oraz miejsc aktywizacji zawodowej przedstawiane są nie tylko wezwanym w tym celu osobom bezrobotnym, ale także osobom zgłaszającym się z własnej inicjatywy bądź zgłaszającym się w wyznaczonym terminie.

O wolnych miejscach pracy i miejscach aktywizacji zawodowej informuje się również drogą mailową i sms-em.

Skierowania wydano 2.651 osobom (w 2015r. 2.835 osobom), z czego 1.884 skierowania do pracy, 676 na staż i 91 na prace społecznie użyteczne.

W 2016 roku pracę podjęło 2.524 bezrobotnych. Było to o 237 osób mniej niż w 2015r. Podjęcia pracy stanowiły 61,1% ogółu wyłączonych z ewidencji bezrobotnych (w roku poprzednim 59,3%).

Zatrudnienie niesubsydiowane (1.945 osób) stanowiło 77,1% wszystkich podjęć pracy przez bezrobotnych (w roku poprzednim było to odpowiednio 2.205 i 79,9%). Natomiast zatrudnienie subsydiowane (579 osób) stanowiło 22,9% wszystkich podjęć pracy (w roku ubiegłym było to odpowiednio 556 osób i 20,1%).

Zatrudnienie najczęściej podejmowali mężczyźni (53,8%), osoby do 30 roku życia (51,3%) i długotrwale bezrobotni (34,1%).

Tabela 20. Wybrane kategorie bezrobotnych podejmujących w 2016r. zatrudnienie.

Wyszczególnienie	razem	% w ogółem	kobiety	% w razem
Ogółem	2.524	100	1.166	46,2
z tego:				
do 30 roku życia	1.296	51,3	637	49,1
w tym do 25 roku życia	839	33,2	387	46,1
długotrwale bezrobotni	861	34,1	455	52,8
powyżej 50 roku życia	316	12,5	90	28,5
posiadające co najmniej jedno dziecko do 6 roku życia	379	15,0	191	50,4
posiadające co najmniej jedno dziecko niepełnosprawne do 18 roku życia	4	0,2	2	50,0
niepełnosprawni	162	6,4	81	50,0

Źródło: Opracowanie własne na podstawie sprawozdania o rynku pracy MPiPS -01

5.1.2 Giędy pracy

Gięda pracy to spotkanie pracodawców z dobranymi przez pośrednika pracy osobami bezrobotnymi lub poszukującymi pracy, które posiadają kwalifikacje wymagane na stanowiskach pracy zgłoszonych przez tych pracodawców. Pracodawcy w trakcie trwania giędy przeprowadzają rozmowy z bezrobotnymi i rekrutują ich do pracy.

W 2016r. zorganizowano 16 gięd pracy na 26 wolnych miejsc pracy i 4 miejsca aktywizacji zawodowej, uczestniczyły w nich 193 osoby bezrobotne, pracę podjęło 10 bezrobotnych. Nie wykorzystano wszystkich wolnych miejsc pracy z powodu m. in. wąskiej grupy osób spełniających wymagania, z których żadna nie odpowiadała pracodawcy; oferowania zatrudnienia za granicą i poza powiatem; rezygnacji pracodawcy.

5.1.3 Targi pracy

Targi Pracy to dla pracodawców doskonała okazja, aby zaprezentować swoją ofertę szerokiemu gronu potencjalnych kandydatów do pracy oraz zebrać ciekawe informacje o postrzeganiu firmy na rynku pracy.

W dniu 22.04.2016r. w Hali Widowiskowo – Sportowej OSiR w Tucholi ul. Warszawska 17 odbyły się Powiatowe Targi Edukacji i Pracy.

Celem targów była możliwość zaprezentowania swojej oferty szkoleniowej uczniom szkół gimnazjalnych i ponadgimnazjalnych przez szkoły oraz możliwość bezpośredniego spotkania dwóch głównych partnerów rynku pracy: pracodawców i osób poszukujących pracy.

Szukającym pracy targi umożliwiają uzyskanie najbardziej aktualnych informacji o firmach, ich planach związanych z zatrudnieniem oraz dostępnych na rynku ofertach pracy, a także o możliwościach odbycia staży, praktyk i praktycznej nauki zawodu. Natomiast pracodawcy mają możliwość wstępnej selekcji kandydatów, stworzenia bazy pod przyszłe rekrutacje, zaprezentowania swojej marki wśród zwiedzających oraz nawiązania cennych kontaktów.

W targach udział wzięło:

- 13 szkół (szkoły ponadgimnazjalne z terenu powiatu tucholskiego oraz szkoły wyższe z terenu województwa kujawsko –pomorskiego), które miały możliwość zaprezentowania swojej oferty,
- 5 agencji zatrudnienia i 43 pracodawców oferujących łącznie 213 wolnych miejsc pracy, w tym oferty pracy za granicą (głównie na terenie Niemiec i Anglii).

Najbardziej poszukiwani byli opiekunowie osób starszych w Niemczech, nie brakowało ofert pracy z branży przetwórstwa przemysłowego, handlu hurtowego i detalicznego, budownictwa, działalności związanej z zakwaterowaniem i usługami gastronomicznymi, naprawą pojazdów samochodowych, włączając motocykle.

- instytucje rynku pracy: OHP Bydgoszcz, Wojewódzki Urząd Pracy w Toruniu,
- Państwowa Inspekcja Pracy Okręgowy Inspektorat Pracy w Bydgoszczy.

Dodatkowo w ramach Targów można było zasięgnąć opinii radcy prawnego.

5.2 Usługi EURES

Sieć EURES została powołana na mocy unijnych przepisów prawnych przez Komisję Europejską i działa we wszystkich państwach członkowskich UE i EFTA mając na celu wspieranie mobilności pracowników na europejskim rynku pracy. Sieć EURES tworzą publiczne służby zatrudnienia państw członkowskich UE i EFTA oraz inne uprawnione organizacje na poziomie lokalnym, regionalnym, krajowym i unijnym, działające w obszarze zatrudnienia.

Usługi sieci EURES świadczą doradcy EURES lub asystenci EURES w najbliższym wojewódzkim urzędzie pracy, wojewódzkiej komendzie Ochotniczych Hufców Pracy lub centrum edukacji i pracy młodzieży Ochotniczych Hufców Pracy oraz pośrednicy pracy w najbliższym powiatowym urzędzie pracy.

Serwis www.eures.praca.gov.pl jest przeznaczony dla osób, którzy chcą podjąć pracę w państwach członkowskich UE lub UE/EFTA, a także dla pracodawców, którzy poszukują kandydatów do pracy w tych państwach.

W serwisie dostępne są:

- zagraniczne oferty pracy w EOG,

- informacje o warunkach życia i pracy w krajach EOG,
- informacje o tym, co istotne przed wyjazdem z Polski,
- informacje nt. mobilności zawodowej,
- informacje nt. usług rekrutacyjnych EURES dla polskich pracodawców,
- informacje o polskim rynku pracy,
- zapowiedzi międzynarodowych targów pracy i wydarzeń rekrutacyjnych na terenie Polski
- ofertę sieci EURES w obszarach przygranicznych,
- dane kontaktowe do polskich doradców EURES.

W ramach sieci EURES osoby poszukujące pracy za granicą mogą same lub z pomocą pośrednika pracy umieścić swoją ofertę w Internecie.

Oferty pracy za granicą w ramach EURES znajdują się na stronie Wojewódzkiego Urzędu Pracy w Toruniu <http://www.wup.torun.pl>.

Powiatowy Urząd Pracy w Tucholi dysponował w 2016 r. 2667 wolnymi miejscami pracy w sieci EURES.

Najwięcej ofert pracy za granicą było w Niemczech, Wielkiej Brytanii oraz Holandii. Za granicą poszukiwani byli głównie pracownicy branży gastronomicznej, opiekunowie osób starszych, średni personel medyczny, monterzy instalacji sanitarnych i grzewczych, elektrycy, spawacze. Wśród osób bezrobotnych największym zainteresowaniem cieszyły się miejsca pracy związane z branżą gastronomiczną oraz opieką nad osobami starszymi. Ze względu na konieczność znajomości języka obcego na poziomie minimum komunikatywnym, niewiele osób mogło odpowiedzieć na te oferty.

5.3 Profilowanie pomocy dla osób bezrobotnych.

Profil pomocy to właściwy ze względu na sytuację i potrzeby osoby bezrobotnej zakres form pomocy określonych w ustawie. Celem profilowania jest zastosowanie wobec osoby bezrobotnej takiej pomocy, która najbardziej odpowiada jej aktualnej sytuacji i potrzebom. Profil pomocy ustala się dla każdej osoby bezrobotnej, niezwłocznie po rejestracji w powiatowym urzędzie pracy.

Osobie bezrobotnej może zostać ustalony jeden z trzech profili pomocy. W ramach każdego profilu stosowane są określone w ustawie o promocji zatrudnienia i instytucjach rynku pracy formy pomocy:

- **profil pomocy I** - w tym profilu urząd pracy może zastosować pośrednictwo pracy, a także w uzasadnionych przypadkach poradnictwo zawodowe lub szkolenia, sfinansowanie kosztów egzaminów, zwrot kosztów przejazdu, bezzwrotne środki na podjęcie działalności gospodarczej, świadczenie aktywizacyjne, jednorazowe środki na podjęcie działalności gosp. oraz boni dla osób bezrobotnych do 30 roku życia: boni szkoleniowy, boni stażowy, boni zatrudnieniowy, boni na zasiedlenie.
- **profil pomocy II** - w tym profilu urząd pracy może zastosować wszystkie formy pomocy określone w ustawie z wyłączeniem Programu Aktywizacja i Integracja,
- **profil pomocy III** – w tym profilu urząd pracy może zastosować m. in. Program Aktywizacja i Integracja, działania aktywizacyjne zlecone przez urząd pracy, skierowanie do zatrudnienia wspieranego u pracodawcy na zasadach określonych w przepisach o zatrudnieniu socjalnym lub podjęcia pracy w spółdzielni socjalnej zakładanej przez osoby prawne, programy specjalne, które obejmują instrumenty

wymienione w ustawie uzupełnione dodatkowymi usługami, które mogą pomagać w trwałym powrocie na rynek pracy.

Profil pomocy ustalony jest przez doradcę klienta podczas wywiadu z osobą bezrobotną. Po zakończeniu wywiadu doradca klienta informuje osobę bezrobotną o tym, jakimi formami pomocy może ona zostać objęta w ramach ustalonego profilu pomocy i umawia się z bezrobotnym na przygotowanie Indywidualnego Planu Działania.

Tabela 21. Liczba bezrobotnych z ustalonym profilem pomocy – stan w dniu 31.12.2016r.

Wyszczególnienie		razem	% w ogółem	kobiety
Ogółem		2.670	100	1.543
z tego	profil I	73	2,7	37
	profil II	1.369	51,3	708
	profil III	1.228	46,0	798

Źródło: Opracowanie własne na podstawie sprawozdania o rynku pracy MPiPS -01

Na dzień 31.12.2016r. najczęściej osób bezrobotnych zarejestrowanych było z II profilem pomocy (51,3% osób z ustalonym profilem pomocy), najmniej z I profilem pomocy (2,7% osób z ustalonym profilem pomocy).

5.4 Indywidualny Plan Działania.

Powiatowy Urząd Pracy, udzielając pomocy określonej w ustawie, przygotowuje Indywidualny Plan Działania (IPD) dostosowany do profilu pomocy.

IPD oznacza to plan działań obejmujący podstawowe usługi rynku pracy wspierane instrumentami rynku pracy w celu zatrudnienia bezrobotnego lub poszukującego pracy. IPD jest przygotowywany przez doradcę klienta we współpracy z bezrobotnym lub poszukującym pracy i zawiera w szczególności:

- działania możliwe do zastosowania przez urząd pracy w ramach pomocy określonej w ustawie, np. pośrednictwo pracy, poradnictwo zawodowe, szkolenia;
- działania planowane do samodzielnej realizacji przez bezrobotnego lub poszukującego pracy w celu poszukiwania pracy;
- planowane terminy realizacji poszczególnych działań;
- formy, planowaną liczbę i terminy kontaktów z doradcą klienta lub innym pracownikiem urzędu pracy;
- termin i warunki zakończenia realizacji IPD.

Przygotowanie IPD następuje nie później niż w terminie 60 dni od dnia ustalenia profilu pomocy. IPD może być modyfikowany stosownie do zmieniającej się sytuacji bezrobotnego lub poszukującego pracy.

Tabela 22. Osoby objęte Indywidualnym Planem Działania w 2016

Wyszczególnienie	bezrobotni		poszukujący pracy	
	razem	kobiety	razem	kobiety
Przygotowano IPD	3.258	1.668	29	9
Przerwali realizację IPD	1.488	694	21	10
w tym z powodu podjęcia pracy	749	357	3	0
Zakończyli realizację IPD	2.339	1.294	33	8

Źródło: Opracowanie własne na podstawie sprawozdania o rynku pracy MPiPS -01

W 2016 roku IPD przygotowano dla 3.258 bezrobotnych i 29 poszukujących pracy. Realizację IPD zakończyło w 2016 roku 2.339 bezrobotnych i 33 poszukujących pracy. Według stanu na dzień 31.12.2016 roku 2.617 bezrobotnych oraz 43 poszukujących pracy było w trakcie realizacji IPD.

5.5 Poradnictwo zawodowe.

Poradnictwo zawodowe polega na udzielaniu:

- 1) osobom bezrobotnym i poszukującym pracy pomocy w wyborze odpowiedniego zawodu lub miejsca pracy oraz w planowaniu rozwoju kariery zawodowej, a także na przygotowywaniu do lepszego radzenia sobie w poszukiwaniu i podejmowaniu pracy, w szczególności na:
 - udzielaniu informacji o zawodach, rynku pracy, możliwościach szkolenia i kształcenia, umiejętnościach niezbędnych przy aktywnym poszukiwaniu pracy i samozatrudnieniu,
 - udzielaniu porad z wykorzystaniem standaryzowanych metod ułatwiających wybór zawodu, zmianę kwalifikacji, podjęcie lub zmianę pracy, w tym badaniu kompetencji, zainteresowań i uzdolnień zawodowych,
 - kierowaniu na specjalistyczne badania psychologiczne i lekarskie umożliwiające wydawanie opinii o przydatności zawodowej do pracy i zawodu albo kierunku szkolenia,
 - inicjowaniu, organizowaniu i prowadzeniu grupowych porad zawodowych dla bezrobotnych i poszukujących pracy;
- 2) pracodawcom pomocy:
 - w doborze kandydatów do pracy spośród bezrobotnych i poszukujących pracy,
 - we wspieraniu rozwoju zawodowego pracodawcy i jego pracowników przez udzielanie porad zawodowych.

Poradnictwo zawodowe świadczone jest w formie indywidualnej i grupowej.

W 2016 roku 62 osoby skorzystały z porady indywidualnej (liczba wizyt w ramach porady indywidualnej 90). Grupowym poradnictwem objęto 150 osób w 15 grupach.

Tabela 23. Cechy społeczno – demograficzne osób objętych poradnictwem zawodowym w 2016r.

Wyszczególnienie	Liczba osób	%	Liczba kobiet
<i>Poradnictwo indywidualne</i>			
Ogółem	62	100	27
z tego			
bezrobotni do 30 roku życia	13	21,0	4
długotrwale bezrobotni	39	62,9	19
bezrobotni powyżej 50 roku życia	19	30,6	6
zamieszkali na wsi	42	67,7	17
niepełnosprawni	6	9,7	2
<i>Poradnictwo grupowe</i>			
Ogółem	105	100	81
z tego:			

Wyszczególnienie	Liczba osób	%	Liczba kobiet
bezrobotni do 30 roku życia	65	61,9	45
długotrwale bezrobotni	61	58,1	52
bezrobotni powyżej 50 roku życia	3	2,9	3
zamieszkali na wsi	74	70,5	53
niepełnosprawni	3	2,9	3

Zródło: Opracowanie własne

W 2016 roku bezrobotni korzystający z porady indywidualnej to przede wszystkim mężczyźni (56,4%), a z poradnictwa grupowego to kobiety (77,1%), osoby zamieszkałe na wsi (67,7% porady indywidualne, 70,5% poradnictwo grupowe). Poradnictwo grupowe prowadzone było przez doradców zawodowych tut. urzędu i przez doradców zawodowych Centrum Informacji i Planowania Kariery Zawodowej w Bydgoszczy. Dodatkowo jedno zajęcie przeprowadzone zostało przez Mobilne Centrum Informacji Zawodowej z Bydgoszczy z zakresu: „Bilans umiejętności, możliwości i predyspozycji zawodowych”.

Pozostała tematyka porad grupowych w 2016r. to: „Metody poszukiwania pracy”, „Rekrutacja i przygotowanie do rozmowy kwalifikacyjnej”, „Żeby chciało nam się chcieć – czyli o motywacji do działania”, „Dobry cel – dobra praca. O sztuce planowania kariery zawodowej”, „Na rynku pracy – asertywnie i bez stresu. Odkrywanie własnego potencjału zawodowego”.

5.6 Szkolenia i bony szkoleniowe

W 2016 r. szkolenia realizowane były w trybie indywidualnym i grupowym. Ogółem szkolenia rozpoczęło 67 osób, w tym 44 osoby w ramach bonu szkoleniowego. Szkolenia indywidualne wskazane przez bezrobotnych rozpoczęło 9 osób w następującym zakresie:

- operator koparko – ładowarki kl. III – 1 osoba,
- operator ładowarki kl. III – 1 osoba,
- operator frezarki do nawierzchni dróg – 1 osoba,
- kwalifikacja wstępna przyspieszona na przewóz rzeczy – 1 osoba,
- szkolenie okresowe dla kierowców – 1 osoba,
- linergista – 1 osoba,
- ochrona fizyczna osób – 1 osoba,
- licencja maszynisty w transporcie kolejowym – 2 osoby,

Szkolenia grupowe rozpoczęło 14 bezrobotnych w następującym zakresie:

- spawanie metodą MAG 135 – 10 osób,
- kwalifikacja wstępna przyspieszona na przewóz rzeczy – 4 osoby,

Szkolenia w ramach bonu szkoleniowego rozpoczęło 44 bezrobotnych w następującym zakresie:

- spawanie metodą MAG 135 – 24 osoby,
- kwalifikacja wstępna przyspieszona na przewóz rzeczy – 7 osób,
- kurs kosmetyczny – 4 osoby,
- kurs przewozu materiałów niebezpiecznych ADR – 2 osoby,
- fryzjerstwo – 1 osoba,
- operator walców drogowych – 1 osoba,

- operator skrapiarek do nawierzchni bitumicznych – 1 osoba,
- operator recyklera – 1 osoba,
- kurs florystyczny – 1 osoba,
- instruktor nauki jazdy kat. B – 1 osoba,
- kurs technika warsztatów tachografów cyfrowych – 1 osoba,
- kurs pełnej księgowości – 1 osoba,
- operator koparki kl. III – 1 osoba.

2 uczestników szkoleń rozpoczęło po 2 szkolenia.

Bon szkoleniowy jest instrumentem aktywizacji **bezrobotnych do 30. roku życia** stanowiącym gwarancję skierowania bezrobotnego na wskazane przez niego szkolenie oraz opłacenia kosztów, które zostaną poniesione w związku z podjęciem szkolenia. Przyznanie i realizacja bonu szkoleniowego następuje na podstawie indywidualnego planu działania oraz uprawdopodobnienia przez bezrobotnego podjęcia zatrudnienia, innej pracy zarobkowej lub działalności gospodarczej.

Ze szkoleń najczęściej korzystali mężczyźni (59 osób; 88,1%), osoby do 30 roku życia (47 osób; 70,1%), zamieszkali na wsi (45 osób; 67,1%).

Tabela 24. Wybrane kategorie bezrobotnych rozpoczynających w 2016 r. szkolenia

Wyszczególnienie	razem	% w ogółem	kobiety
Ogółem	67	100	8
z tego:			
zamieszkali na wsi	45	67,1	5
do 30 roku życia	47	70,1	7
w tym do 25 roku życia	34	50,7	2
powyżej 50 roku życia	6	8,9	0
długotrwale bezrobotni	13	19,4	4

Źródło: Opracowanie własne na podstawie sprawozdania o rynku pracy MPiPS-01

6. Instrumenty rynku pracy

6.1 Prace interwencyjne

W 2016 roku zawarto 67 umów na zorganizowanie zatrudnienia w ramach prac interwencyjnych w tym:

- 62 umowy na zatrudnienie 68 osób – na okres co najmniej 9 miesięcy z refundacją części kosztów poniesionych na wynagrodzenia zatrudnionych bezrobotnych przez okres 6 miesięcy (art. 51 ust. 1 ustawy z dnia 20 kwietnia 2004r. o promocji zatrudnienia i instytucjach rynku pracy),
- 5 umów na zatrudnienie 5 osób – na okres co najmniej 18 miesięcy z refundacją części kosztów poniesionych na wynagrodzenia zatrudnionych bezrobotnych przez okres 12 miesięcy (art. 56 ust. 1 ww. ustawy).

Zatrudnienie w 2016r. podjęło łącznie 106 osób, w tym 33 w ramach wakatów na zwolnionych stanowiskach pracy.

Zatrudnienie w ramach prac interwencyjnych najczęściej podejmowały osoby zamieszkałe na wsi (73,6%) oraz długotrwale bezrobotne (49,1%).

Tabela 25. Wybrane kategorie bezrobotnych podejmujących w 2016r. zatrudnienie w ramach prac interwencyjnych.

Wyszczególnienie	razem	% w ogółem	kobiety
Ogółem	106	100	43
z tego:			
zamieszkali na wsi	78	73,6	29
do 30 roku życia	42	39,6	18
w tym do 25 roku życia	27	25,5	11
powyżej 50 roku życia	20	18,9	4
długotrwale bezrobotni	52	49,1	20

Źródło: Opracowanie własne na podstawie sprawozdania o rynku pracy MPiPS-01

6.2 Roboty publiczne

W 2016r. zatrudnienie w ramach robót publicznych uzyskało 112 bezrobotnych (w 2015r. 88 bezrobotnych). Pracę w ramach robót publicznych najczęściej podejmowały osoby zamieszkałe na wsi (86,6%) oraz długotrwale bezrobotne (47,3%). Kobiety stanowiły 33,9% ogółu podejmujących roboty publiczne.

Tabela 26. Wybrane kategorie bezrobotnych podejmujących w 2016r. zatrudnienie w ramach robót publicznych.

Wyszczególnienie	razem	% w ogółem	kobiety
Ogółem	112	100	38
z tego:			
zamieszkali na wsi	97	86,6	32
do 30 roku życia	29	25,9	16
w tym do 25 roku życia	18	16,1	10
powyżej 50 roku życia	42	37,5	6
długotrwale bezrobotni	53	47,3	16

Źródło: Opracowanie własne na podstawie sprawozdania o rynku pracy MPiPS-01

6.3 Staże i boni stażowe

W 2016 roku zawarto 220 umów o zorganizowanie stażu, w tym 15 w ramach bonu stażowego. W ramach zawartych umów staż rozpoczęło 312 osób (w 2015r. 433 osoby bezrobotne), w tym na okres:

- od 3 do 4 miesięcy – 21 osób;
- od 4 do 5 miesięcy – 42 osoby;
- 5 miesięcy – 230 osób;
- 6 miesięcy – 19 osób.

Boni stażowy jest instrumentem aktywizacji **bezrobotnych do 30. roku życia**, stanowiącym gwarancję skierowania do odbycia stażu u pracodawcy wskazanego przez bezrobotnego na okres 6 miesięcy, o ile pracodawca zobowiąże się do zatrudnienia bezrobotnego po zakończeniu stażu przez okres 6 miesięcy. Przyznanie bonu stażowego następuje na podstawie indywidualnego planu działania.

Wśród bezrobotnych podejmujących staże dominowały kobiety (72,8%), osoby bezrobotne do 30 roku życia (60,9%) oraz osoby zamieszkałe na wsi (60,3%).

Tabela 27. Wybrane kategorie bezrobotnych rozpoczynających staż w 2016r.

Wyszczególnienie	razem	% w ogółem	kobiety
Ogółem	312	100	227
z tego:			
zamieszkali na wsi	188	60,3	137
do 30 roku życia	190	60,9	139
w tym do 25 roku życia	146	46,8	104
powyżej 50 roku życia	25	8,0	9
długotrwale bezrobotni	140	44,9	106

Źródło: Opracowanie własne na podstawie sprawozdania o rynku pracy MPiPS-01

Obszary zawodowe, w których bezrobotni najczęściej odbywali staże to:

- prace sekretarskie i biurowe – 87 osób,
- górnictwo i przetwórstwo przemysłowe (w tym: przemysł spożywczy, lekki, chemiczny) – 28 osób,
- architektura i budownictwo – 18 osób,
- rachunkowość, księgowość, bankowość, ubezpieczenia, analiza inwestycyjna – 13 osób,
- opieka społeczna (w tym: opieka nad osobami niepełnosprawnymi, starszymi, dziećmi, wolontariat) – 13 osób,
- rachunkowość, księgowość, bankowość, ubezpieczenia, analiza inwestycyjna – 11 osób,
- sprzedaż, marketing, public relations, handel nieruchomościami – 10 osób.

6.4 Prace społecznie użyteczne

W 2016r. z samorządami gminnymi w powiecie tucholskim zawarto 9 porozumień o organizację i wykonywanie prac społecznie użytecznych w ramach których zaktywizowano 64 osoby bezrobotne (w 2015r. – 116 osób). Ta forma aktywizacji kierowana jest do osób bezrobotnych bez prawa do zasiłku, korzystających ze świadczeń pomocy społecznej. W gronie osób wykonujących prace społecznie użyteczne byli również bezrobotni aktywizowani w ramach Programu Aktywizacja i Integracja.

Wśród osób podejmujących prace społecznie użyteczne dominowały osoby zamieszkałe na wsi – 85,9%, długotrwale bezrobotne – 85,9% oraz kobiety, które stanowiły 71,9% ogółu osób zaktywizowanych w tej formie.

Tabela 28. Wybrane kategorie bezrobotnych podejmujących w 2016r. prace społecznie użyteczne.

Wyszczególnienie	razem	% w ogółem	kobiety
Ogółem	64	100	46
z tego:			
zamieszkali na wsi	55	85,9	42
do 30 roku życia	13	20,3	11
w tym do 25 roku życia	6	9,4	5
powyżej 50 roku życia	21	32,8	9
długotrwale bezrobotni	55	85,9	39

Źródło: Opracowanie własne na podstawie sprawozdania o rynku pracy MPiPS-01

6.5 Refundacja kosztów wyposażenia lub doposażenia stanowiska pracy dla pracodawcy zatrudniającego osobę bezrobotną.

W 2016r. zawarto 48 umów na refundację kosztów wyposażenia 75 stanowisk pracy dla bezrobotnych (w 2015r. 72 umowy na refundację 119 stanowisk pracy). W ich wyniku powstały nowe stanowiska pracy u pracodawców:

- 1) w mieście i gminie Tuchola – 32 stanowiska pracy; najwięcej w zawodzie:
 - kucharza, pomocy kuchennej – 4 stanowiska,
 - magazyniera – 4 stanowiska,
 - robotnika pomocniczego w przemyśle przetwórczym – 3 stanowiska,
 - sprzedawcy – 3 stanowiska,
- 2) w gminie Lubiewo – 21 stanowisk pracy; najwięcej w zawodzie:
 - spawacza – 9 stanowisk,
 - ślusarza – 8 stanowisk,
 - malarza metali – 3 stanowiska,
- 3) w gminie Śliwice – 12 stanowisk pracy; najwięcej w zawodzie:
 - operatora strugarek i frezarek do drewna – 5 stanowisk,
 - operatora maszyn i urządzeń do obróbki drewna – 4 stanowiska,
 - magazyniera - 2 stanowiska,
- 4) w gminie Kęsowo – 5 stanowisk pracy; najwięcej w zawodzie ślusarza – 3 stanowiska,
- 5) w gminie Cekcyn – 4 stanowiska pracy; najwięcej w zawodzie sprzedawcy – 2 stanowiska,
- 6) w gminie Gostycyn - 1 stanowisko pracy w zawodzie specjalisty ds. sprzedaży.

Średni koszt refundacji stanowiska pracy wyniósł 20.941,80 zł brutto (w 2015r. - 19.665,51 zł).

Na zrefundowanych stanowiskach pracy w 2016r. zatrudnienie uzyskało 128 bezrobotnych, w tym 53 osoby w ramach wakatów na miejscach pracy zrefundowanych w bieżącym roku i w latach poprzednich.

Wśród bezrobotnych zatrudnionych na zrefundowanych stanowiskach pracy dominowały osoby zamieszkałe na wsi (68,7%), do 30 roku życia (37,5%) i długotrwale bezrobotne (32,0%).

Tabela 29. Wybrane kategorie bezrobotnych podejmujących w 2016r. zatrudnienie w ramach refundacji kosztów wyposażenia stanowiska pracy.

Wyszczególnienie	razem	% w ogółem	kobiety
Ogółem	128	100	33
z tego:			
zamieszkali na wsi	88	68,7	25
do 30 roku życia	48	37,5	12
w tym do 25 roku życia	37	28,9	8
powyżej 50 roku życia	19	14,8	2
długotrwale bezrobotni	41	32,0	14

Źródło: Opracowanie własne na podstawie sprawozdania o rynku pracy MPiPS-01

6.6 Jednorazowe środki na podjęcie działalności gospodarczej

W 2016r. jednorazowe środki udzielono 61 bezrobotnym (w 2015r. 64 osoby) z przeznaczeniem na podjęcie działalności:

- usługowej – 47 osobom (w 2015r. - 47);

- handlowej – 10 osobom (w 2015r. – 11);

- produkcyjnej – 3 osobom (w 2015r. – 2),

i 1 osobie na przystąpienie do spółdzielni socjalnej (w 2015r. – 4).

W 2016r. bezrobotni decydowali się przede wszystkim na podejmowanie działalności usługowej. Działalność usługowa dotyczyła najczęściej branży budowlanej – 13 osób; usług dotyczących konserwacji i naprawy samochodów – 6 osób, usług kosmetycznych – 5 osób. Działalność handlowa dotyczyła przede wszystkim handlu detalicznego na straganach i targowiskach – 2 osoby i sprzedaży przez internet – 2 osoby. Działalność produkcyjna dotyczyła produkcji wyrobów stolarskich, produkcji elementów metalowych i produkcji odzieży wierzchniej.

Średnia wysokość udzielonych środków na podjęcie działalności gospodarczej wyniosła 20.395,83 zł (w 2015 r. - 21.083,06 zł), a na przystąpienie do spółdzielni socjalnej w wysokości 11.564,09 zł (w 2015 r. – średnia kwota 11.562,67 zł).

Tabela 30. Wybrane kategorie bezrobotnych podejmujących w 2016r. działalność gospodarczą w oparciu o jednorazowe środki.

Wyszczególnienie	razem	% w ogółem	kobiety
Ogółem	61	100	22
z tego:			
zamieszkali na wsi	50	82,0	17
do 30 roku życia	31	50,8	14
w tym do 25 roku życia	12	19,7	4
powyżej 50 roku życia	3	4,9	2
długotrwale bezrobotni	14	22,9	5

Źródło: Opracowanie własne na podstawie sprawozdania o rynku pracy MPiPS-01

Bezrobotni podejmujący w 2016 roku działalność gospodarczą to przede wszystkim mężczyźni - kobiety stanowiły jedynie 36,1% wszystkich osób, które otrzymały jednorazowe środki, osoby zamieszkałe na wsi stanowiły 82,0%, a osoby do 30 roku życia 50,8% .

Tabela 31. Trwałość miejsc pracy w ramach udzielonych jednorazowych środków na podjęcie działalności gospodarczej w latach 2011 -2016

Wyszczególnienie		Lata					
		2011	2012	2013	2014	2015	2016
Liczba osób, którym udzielono środki		69	56	44	52	64	61
Stan na dzień 27.01.2017r.	Zawieszono działalności gospodarcze	7	6	8	12	7	0
	Wykreślono działalności gospodarcze	33	31	19	14	1	0
	Aktywne działalności gospodarcze	29	19	17	26	56	61
	% do udzielonych	42,0	33,9	38,6	50,0	87,5	100
	Liczba osób zarejestrowanych w PUP po działalności gospodarczej	21	23	11	11	2	0
% do udzielonych	30,4	41,1	25,0	21,1	3,1	-	

Źródło: Obliczenia własne.

Spośród osób, które w ostatnich 6 latach otrzymały jednorazowe środki na podjęcie działalności gospodarczej do ewidencji PUP, według stanu na dzień 27.01.2017r., nie wróciło 80,4% osób, natomiast działalność gospodarczą nadal prowadzi 60,1% osób, które otrzymały środki w tym okresie.

6.7 Refundacja części kosztów poniesionych na wynagrodzenia, nagrody i składki na ubezpieczenia społeczne skierowanych bezrobotnych do 30 roku życia

Nowa forma aktywizacji stosowana od 01.01.2016r. do 31.12.2017r.

Warunkiem przyznania refundacji pracodawcy lub przedsiębiorcy jest:

- zatrudnienie skierowanego bezrobotnego do 30 roku życia przez okres 12 miesięcy w pełnym wymiarze czasu pracy oraz przez okres 12 miesięcy po zakończeniu tej refundacji pod rygorem zwrotu otrzymanych środków,
- niezmnieszenie w okresie ostatnich 6 miesięcy przed złożeniem wniosku zatrudnienia z przyczyn dotyczących zakładu pracy.

W 2016r. zawarto 47 umów na refundację części kosztów poniesionych na wynagrodzenia, nagrody i składki na ubezpieczenie społeczne za zatrudnienie 127 bezrobotnych do 30 roku życia.

6.8 Bon zatrudnieniowy dla bezrobotnego do 30 roku życia

Bon zatrudnieniowy stanowi gwarancję zrefundowania pracodawcy części kosztów poniesionych na wynagrodzenia i składki na ubezpieczenia społeczne w związku z zatrudnieniem bezrobotnego - posiadacza bonu.

Celem tego instrumentu aktywizacyjnego jest zachęcanie młodych bezrobotnych do samodzielnego podejmowania działań zmierzających do uzyskania zatrudnienia.

Pracodawca w ramach bonu zobowiązuje się do zatrudnienia bezrobotnego w formie umowy o pracę przez 18 miesięcy, z tego przez 12 miesięcy refundowana jest część wynagrodzenia i składki na ubezpieczenia społeczne w wysokości podstawowego zasiłku dla bezrobotnych.

W 2016r. 2 osoby długotrwale bezrobotne podjęły pracę w ramach bonu zatrudnieniowego (w 2015r. 18 bezrobotnych, w tym 7 kobiet).

6.9 Bon na zasiedlenie dla bezrobotnego do 30 roku życia

Bon na zasiedlenie stanowi gwarancję przyznania bezrobotnemu do 30 roku życia środków finansowych na pokrycie kosztów zamieszkania w związku z podjęciem zatrudnienia, innej pracy zarobkowej lub działalności gospodarczej poza miejscem dotychczasowego zamieszkania. Wysokość przyznanych w ramach bonu środków finansowych na zasiedlenie nie może przekroczyć 200% przeciętnego wynagrodzenia.

Celem tego instrumentu jest zachęcanie młodych bezrobotnych do samodzielnego podejmowania pracy poza miejscem dotychczasowego zamieszkania.

Bon na zasiedlenie jest przyznawany na wniosek bezrobotnego, o ile spełnione są łącznie następujące warunki:

- praca pozwala na uzyskanie wynagrodzenia lub przychodu w wysokości co najmniej minimalnego wynagrodzenia za pracę brutto miesięcznie oraz odprowadzane są składki na ubezpieczenia społeczne;

- odległość od miejsca dotychczasowego zamieszkania do miejscowości, w której bezrobotny zamieszka w związku z podjęciem pracy wynosi co najmniej 80 km lub czas przejazdu do miejsca pracy i z powrotem przekracza łącznie co najmniej 3 godziny dziennie;

- posiadacz bonu powinien pozostawać w zatrudnieniu, wykonywać inną pracę zarobkową lub prowadzić działalność gospodarczą przez co najmniej 6 miesięcy.

W 2016r. 9 bezrobotnych otrzymało bon na zasiedlenie, w tym 4 kobiety (w 2015r. 14 bezrobotnych).

Wśród osób podejmujących pracę poza miejscem zamieszkania w ramach bonu na zasiedlenie dominowały osoby zamieszkałe w mieście – 55,6%, mężczyźni – 55,6%.

W ramach bonu na zasiedlenie bezrobotni podjęli zatrudnienie na terenie województwa mazowieckiego (2 osoby), pomorskiego (2 osoby), zachodniopomorskiego (2 osoby), warmińsko-mazurskiego (1 osoba), dolnośląskiego (1 osoba) i kujawsko-pomorskiego (1 osoba).

Tabela 32. Wybrane kategorie bezrobotnych podejmujących pracę poza miejscem zamieszkania w ramach bonu na zasiedlenie w 2016r.

Wyszczególnienie	razem	% w ogółem	kobiety
Ogółem	9	100	4
z tego:			
zamieszkali na wsi	4	44,4	3
do 25 roku życia	4	44,4	1
długotrwale bezrobotni	2	22,2	2

Źródło: Opracowanie własne na podstawie sprawozdania o rynku pracy MPiPS-01

6.10 Dofinansowanie wynagrodzenia za zatrudnienie bezrobotnego w wieku 50 +

Dofinansowanie wynagrodzenia bezrobotnego w wieku 50 lat i więcej skierowanego przez urząd pracy przysługuje przez okres: 12 miesięcy w przypadku bezrobotnych w wieku 50 lat - 60 lat ; 24 miesięcy w przypadku bezrobotnych, którzy ukończyli 60 lat. Dofinansowanie przysługuje w kwocie określonej w umowie, nie wyższej niż połowa minimalnego wynagrodzenia za pracę miesięcznie obowiązującego w dniu zawarcia umowy, za każdego zatrudnionego bezrobotnego.

Dofinansowanie może otrzymać pracodawca albo przedsiębiorca.

W 2016r. 10 pracodawców otrzymało dofinansowanie wynagrodzenia za zatrudnienie 11 bezrobotnych powyżej 50 lat (w tym 1 bezrobotny w wieku powyżej 60 lat).

6.11 Refundacja kosztów opieki nad dzieckiem do lat 7 lub osobą zależną

Zwrot kosztów opieki nad dzieckiem to możliwość zrefundowania – po wcześniejszym udokumentowaniu – części kosztów poniesionych w związku z opieką nad:

- 1) dzieckiem lub dziećmi do lat sześciu albo
- 2) osobą zależną, czyli taką, która ze względu na stan zdrowia lub wiek wymaga stałej opieki i jest połączona więzami rodzinnymi, powinowactwem lub zamieszkuje we wspólnym gospodarstwie domowym z osobą bezrobotną.

O refundację może ubiegać się osoba bezrobotna, jeśli spełni poniższe warunki:

- 1) wychowuje co najmniej jedno dziecko do lat sześciu albo opiekuje się osobą

zależną,

- 2) podjęcie zatrudnienia albo inną pracę zarobkową lub zostanie skierowana na staż, przygotowanie zawodowe dorosłych lub szkolenie,
- 3) miesięczne przychody nie przekroczyć minimalnego wynagrodzenia.

W 2016r. 9 bezrobotnych skorzystało z refundacji kosztów opieki nad dzieckiem (w 2015r. 11 bezrobotnych).

6.12 Zwrot kosztów przejazdu.

W 2016 roku z możliwości zwrotu kosztów dojazdu skorzystały 53 osoby, w tym 24 uczestników szkoleń.

Z możliwości zwrotu kosztów dojazdu do pracy skorzystało 29 osób, o zwrot mogą wnioskować osoby, które spełniają łącznie następujące warunki:

- na podstawie skierowania powiatowego urzędu pracy podjęły zatrudnienie lub inną pracę zarobkową,
- dojeżdżają do tych miejsc i uzyskują wynagrodzenie lub inny przychód w wysokości nieprzekraczającej 200 % minimalnego wynagrodzenia za pracę.

6.13 Dodatek aktywizacyjny

Instrument dla bezrobotnych posiadających prawo do zasiłku, którzy podejmą zatrudnienie lub inną pracę zarobkową samodzielnie lub w wyniku skierowania przez urząd. Maksymalna wysokość dodatku to 50% zasiłku dla bezrobotnych.

W 2016 roku 181 osób nabyło uprawnienie do dodatku aktywizacyjnego, z tego 180 osób podjęło zatrudnienie z własnej inicjatywy. W 2015 roku uprawnienie to nabyło 197 osób.

6.14 Stypendia na podjęcie dalszej nauki

Instrument dla bezrobotnych bez kwalifikacji zawodowych, którzy w okresie 12 miesięcy od zarejestrowania w urzędzie pracy podejmą dalszą naukę w szkole ponadgimnazjalnej dla dorosłych albo w szkole wyższej w formie studiów niestacjonarnych, o ile dochód na osobę w rodzinie nie przekracza wysokości dochodu uprawniającego do świadczeń z pomocy społecznej. Wysokość stypendium wynosi 100% zasiłku dla bezrobotnych.

W 2016r. 2 osoby bezrobotne (kobiety) otrzymały stypendia na kontynuowanie dalszej nauki w szkole średniej.

6.15 Krajowy Fundusz Szkoleniowy

Krajowy Fundusz Szkoleniowy (KFS) stanowi wydzieloną część Funduszu Pracy, przeznaczoną na dofinansowanie kształcenia ustawicznego pracowników i pracodawców, podejmowanego z inicjatywy lub za zgodą pracodawcy.

Celem utworzenia KFS jest zapobieganie utracie zatrudnienia przez osoby pracujące z powodu kompetencji nieadekwatnych do wymagań dynamicznie zmieniającej się gospodarki. Zwiększenie inwestycji w potencjał kadrowy powinno poprawić zarówno pozycję firm jak i samych pracowników na konkurencyjnym rynku pracy.

W 2016r. zawarto 16 umów o sfinansowanie szkoleń dla 95 osób (w tym 5 pracodawców, 90 pracowników).

Na powyższy cel wydatkowano środki w kwocie 132.296,40zł

7. Koordynacja Systemów Zabezpieczenia Społecznego

Instytucją właściwą w zakresie Koordynacji Systemów Zabezpieczenia Społecznego z tytułu bezrobocia jest właściwy wojewódzki urząd pracy.

Osoba, która utraciła pracę w kraju UE/EOG może ubiegać się o zasiłek dla bezrobotnych w kraju, w którym utraciła pracę. Jeżeli tego nie uczyni może również ubiegać się o zasiłek w Polsce. Wówczas po zarejestrowaniu się w powiatowym urzędzie pracy, składa do wojewódzkiego urzędu pracy wniosek o przyznanie prawa do zasiłku dla bezrobotnych w związku z zakończeniem pracy za granicą. Potwierdzeniem okresów pracy za granicą są dokumenty PD U1 lub E-301, które dołącza się do wniosku o przyznanie prawa do zasiłku. Jeżeli osoba bezrobotna nie posiada formularza PD U1/E-301, może go uzyskać za pośrednictwem WUP. W 2016 r. 38 bezrobotnych z powiatu tucholskiego złożyło wniosek o przyznanie prawa do zasiłku dla bezrobotnych, a 45 bezrobotnych wnioskowało o pośrednictwo w uzyskaniu dokumentu potwierdzającego okresy pracy za granicą. Wnioski te osoby bezrobotne mogą same złożyć we właściwym wojewódzkim urzędzie pracy lub skorzystać z pośrednictwa powiatowego urzędu pracy. W 2016 r. wszyscy wnioskodawcy skorzystali z pośrednictwa tut. urzędu. WUP w Toruniu wydał 25 decyzji w sprawie przyznania prawa do zasiłku dla bezrobotnych – 11 pozytywnych i 14 odmownych. Decyzje marszałka województwa realizuje powiatowy urząd pracy, tj. wypłaca zasiłek dla bezrobotnych.

Osoby, które nabyły prawo do zasiłku dla bezrobotnych w innym kraju UE/EOG mogą uruchomić transfer tego zasiłku do Polski w celu poszukiwania pracy i pobierać zasiłek przez okres 3 miesięcy (6 miesięcy za zgodą instytucji właściwej) w wysokości, którą przyznała instytucja właściwa za granicą. Zasiłek będzie wypłacany bezpośrednio przez instytucję, która przyznała zasiłek. Osoby te rejestrują się we właściwym powiatowym urzędzie pracy jako poszukujące pracy a wypłatę zasiłku dla bezrobotnych realizuje wojewódzki urząd pracy. W 2016 r. z transferu zasiłku skorzystało 11 osób, w tym 3 transfery z Danii, 2 z Holandii, 1 z Irlandii, 2 z Niemiec i 3 z Norwegii. Żadna osoba bezrobotna z powiatu tucholskiego nie wystąpiła z wnioskiem o transfer zasiłku, do którego prawo nabyła w Polsce, do innego kraju UE/EOG.

8. Zatrudnienie cudzoziemców wg uproszczonych zasad.

Procedura uproszczona, nazywana także "procedurą oświadczeń" pozwala obywatelowi jednego z 6 państw: Republiki Armenii, Republiki Białoruś, Republiki Gruzji, Republiki Mołdawii, Federacji Rosyjskiej i Ukrainy wykonywać pracę w Polsce przez 6 miesięcy w okresie 12 następujących po sobie miesięcy bez konieczności uzyskania zezwolenia na pracę. Warunkiem skorzystania z procedury uproszczonej jest zarejestrowanie przez powiatowy urząd pracy oświadczenia o zamiarze powierzenia wykonywania pracy cudzoziemcowi, oraz posiadanie przez cudzoziemca dokumentu potwierdzającego tytuł pobytowy w RP, z którym może wiązać się uprawnienie do wykonywania pracy na terytorium RP.

W 2016r. zarejestrowano 1150 oświadczeń o zamiarze powierzenia wykonywania pracy cudzoziemcom. Dotyczyły one przede wszystkim zatrudnienia (wg sekcji PKD) w zakresie usług administrowania i działalności wspierającej oraz przetwórstwa przemysłowego.

Ponad 800 oświadczeń dotyczyło zamiaru powierzenia wykonywania pracy na terenie powiatu bydgoskiego w zawodach (wg grup zawodów i specjalności): pracownicy przy pracach prostych, robotnicy przemysłowi i rzemieślnicy.

9. Decyzje i zaświadczenia

W 2016r. wydano:

- 9.097 decyzji administracyjnych;
- 4.185 zaświadczeń.

Od wydanych decyzji wniesiono 89 odwołań (w 2015r. – 89).

10. Zatrudnienie pracowników i wydatki związane z funkcjonowaniem PUP

Powiatowy Urząd Pracy w Tucholi zatrudnia 34 pracowników.

Wykształcenie zatrudnionych osób przedstawia się następująco:

- wyższe – 24 osoby;
- policealne i średnie zawodowe – 8 osób;
- zasadnicze zawodowe – 2 osoby.

Wydatki związane z funkcjonowaniem PUP w 2016 roku wyniosły ogółem

1.934.231,90 zł. Na powyższe wydatki składają się:

- koszty związane z wynagrodzeniami pracowników	1.759.848,40zł
- odpis na ZFŚS	39.746,11zł
- pozostałe wydatki, w tym:	<u>134.637,39zł</u>
~ wydatki nie zaliczone do wynagrodzeń,	3.554,42zł
~ zakup energia,	63.537,11zł
~ ubezpieczenie majątkowe,	2.821,00zł
~ zakup usług zdrowotnych,	802,00zł
~ zakup usług pozostałych (pieczętarki, usługi pocztowe, monitorowanie budynku, usługi komunalne),	34.409,07zł
~ zakup materiałów i wyposażenia,	14.031,55zł
~ szkolenie pracowników,	1.450,00zł
~ podróże służbowe,	197,20zł
~ usługi remontowe,	3.924,00zł
~ podatek od nieruchomości,	4.764,00zł
~ opłata na rzecz budżetów j.s.t.	714,72 zł
~ zakup środków żywności	132,32 zł
~ wynagrodzenia bezosobowe	4.300,00 zł

11. Wydatki z Funduszu Pracy

W 2016r. wydatki z Funduszu Pracy w powiecie tucholskim wyniosły 15.402.080,02 zł i były wyższe niż w roku poprzednim.

Środki FP na wypłatę zasiłków i innych obligatoryjnych świadczeń są

przekazywane samorządowi powiatowemu do wysokości faktycznych potrzeb. Natomiast środki na realizację programów na rzecz promocji zatrudnienia, łagodzenia skutków bezrobocia i aktywizacji zawodowej bezrobotnych określają kryteria przyjęte uchwałą Sejmiku Województwa Kujawsko-Pomorskiego w ramach kwoty ustalonej dla województwa w oparciu o algorytm.

Na realizację zadań związanych z aktywizacją zawodową powiat tucholski otrzymał środki finansowe w kwocie **6.751.789,00 zł**, z tego:

- 3.205.589,00 zł – wg algorytmu,
- 1.651.700,00 zł – z rezerwy Ministra Rodziny, Pracy i Polityki Społecznej,
- 1.894.500,00zł - na refundację części kosztów poniesionych na wynagrodzenia, nagrody i składki na ubezpieczenia społeczne skierowanych bezrobotnych do 30 roku życia.

W ramach Krajowego Funduszu Szkoleniowego otrzymaliśmy środki w kwocie 135,4 tys. zł Programy ze środków algorytmu finansowane były w okresie od 01.01.2016r. do 31.12.2016r., programy z rezerwy od 01.04.2016r. do 31.12.2016r. Programy nie zakończone w 2016r. będą finansowane w 2017r. ze środków algorytmu przyznanych na 2017r.

Na koniec 2016r. wydatki FP na aktywne formy przeciwdziałania bezrobociu wyniosły **6.613.802,71 zł** (w 2015r. 5.735.349,21 zł).

Tabela 33. Wykorzystanie środków FP na aktywne formy przeciwdziałania bezrobociu w 2016r.

Lp.	Wyszczególnienie	Plan	Wykonanie
I. Algorytm			
1.	Prace interwencyjne	556.380,60	542.811,03
2.	Roboty publiczne	839.405,00	830.432,60
3.	Szkolenia	28.078,93	28.078,93
4.	Koszty przejazdu	27.009,00	24.614,46
5.	Refundacje kosztów wyposażenia lub doposażenia stanowisk pracy dla bezrobotnych	412.360,27	412.360,27
6.	Jednorazowe środki na podjęcie działalności gospodarczej	366.000,00	365.999,09
7.	Staże	466.287,66	463.792,88
8.	Stypendia na kontynuację nauki	15.062,80	15.062,80
9.	Dofinansowanie wynagrodzenia za zatrudnienie bezrobotnego w wieku 50+	96.713,86	96.713,86
10.	Refundacja kosztów opieki nad dzieckiem	17.646,00	15.802,47
11.	Program PAI	37.834,81	37.834,81
12.	Bon szkoleniowy	13.414,00	13.413,91
13.	Bon stażowy	115.476,12	104.675,84
14.	Bon zatrudnieniowy	75.840,63	75.840,63
15.	Bon na zasiedlenie	24.000,00	24.000,00
16.	Prace społecznie użyteczne	27.410,40	27.313,20
17.	Refundacja składek na ubezpieczenie społeczne za zatrudnionych w spółdzielni socjalnej	25.107,47	25.107,47
18.	Program specjalny	60.061,45	60.061,45
19.	Badania lekarskie	1.500,00	670,00
Razem		3.205.589,00	3.164.585,70
II. Środki z rezerwy MRPiPS – Program aktywizacji zawodowej bezrobotnych powyżej 50 roku życia			
20.	Roboty publiczne	72.500,00	71.277,66
21.	Prace interwencyjne	28.810,00	27.825,00
22.	Staże	9.970,00	9.452,95
23.	Refundacje kosztów wyposażenia lub doposażenia	80.040,00	80.039,50

Lp.	Wyszczególnienie	Plan	Wykonanie
	stanowisk pracy dla bezrobotnych		
	Razem	191.320,00	188.595,11
III. Środki z rezerwy MRPiPS – Program aktywizacji zawodowej bezrobotnych będących w szczególnej sytuacji na rynku pracy wymienionych w art. 49 pkt 2 - 6 ustawy o promocji zatrudnienia i instytucjach rynku pracy.			
24.	Roboty publiczne	101.000,00	94.307,05
25.	Prace interwencyjne	61.800,00	48.441,57
26.	Staże	118.600,00	98.189,09
27.	Refundacje kosztów wyposażenia lub doposażenia stanowisk pracy dla bezrobotnych	209.700,00	198.000,00
28.	Jednorazowe środki na podjęcie działalności gospodarczej	152.400,00	148.800,00
29.	Szkolenia	5.590,00	5.588,12
	Razem	649.090,00	593.325,83
IV. Środki z rezerwy MRPiPS – Program aktywizacji zawodowej bezrobotnych będących w szczególnej sytuacji na rynku pracy wymienionych w art. 49 pkt 2 i 4 - 6 ustawy o promocji zatrudnienia i instytucjach rynku pracy.			
30.	Refundacje kosztów wyposażenia lub doposażenia stanowisk pracy dla bezrobotnych	136.000,00	136.000,00
31.	Jednorazowe środki na podjęcie działalności gospodarczej	46.000,00	46.000,00
	Razem	182.000,00	182.000,00
V. Środki z rezerwy MRPiPS – Program aktywizacji zawodowej bezrobotnych będących w szczególnej sytuacji na rynku pracy wymienionych w art. 49 ustawy o promocji zatrudnienia i instytucjach rynku pracy.			
32.	Bon szkoleniowy	11.722,00	8.307,30
33.	Szkolenia	14.000,00	13.832,22
34.	Bon stażowy	7.199,00	6.708,71
35.	Bon zasiedleniowy	7.500,00	7.500,00
36.	Jednorazowe środki na podjęcie działalności gospodarczej	66.000,00	66.000,00
37.	Bon zatrudnieniowy	1.801,00	1.745,31
38.	Refundacje kosztów wyposażenia lub doposażenia stanowisk pracy dla bezrobotnych	221.068,00	221.068,00
	Razem	329.290,00	325.161,54
VI. Środki z rezerwy MRPiPS – Program regionalny			
39.	Prace interwencyjne	10.000,00	8.104,54
40.	Staże	22.600,00	21.176,94
41.	Refundacje kosztów wyposażenia lub doposażenia stanowisk pracy dla bezrobotnych	158.000,00	133.087,00
42.	Jednorazowe środki na podjęcie działalności gospodarczej	109.400,00	103.900,00
	Razem	300.000,00	266.268,48
VII. Refundacja części kosztów poniesionych na wynagrodzenia, nagrody i składki na ubezpieczenia społeczne skierowanych bezrobotnych do 30 roku życia			
43.	Refundacje wynagrodzeń	1.894.500,00	1.893.866,05
	Razem	1.894.500,00	1.893.866,05
	Razem I + II + III + IV + V + VI + VII	6.751.789,00	6.613.802,71
VIII. Krajowy Fundusz Szkoleniowy			
44.	Szkolenie	135.400,00	132.296,40
	Razem	135.400,00	132.296,40

Źródło: Obliczenia własne.

Na pozostałe fakultatywne wydatki z FP wykorzystano środki w kwocie 388.125,95 zł. Środki te przeznaczone były na zadania związane z obsługą bezrobotnych (koszty korespondencji z bezrobotnymi, pracodawcami, przekazywania bezrobotnym należnych świadczeń), eksploatacją systemu teleinformatycznego, działalność

doradztwa zawodowego, koszty szkolenia publicznych służb zatrudnienia, refundacją dodatków do wynagrodzeń; badania, opracowania informacji i analiz.

Wydatki w 2016 roku na opłacenie składek na ubezpieczenia zdrowotne za bezrobotnych bez prawa do zasiłku wyniosły 1.746.060,20zł

12. Projekty i programy realizowane przez PUP.

12.1. Projekty dofinansowane ze środków EFS

12.1.1 Aktywizacja osób młodych pozostających bez pracy w powiecie tucholskim (I) – wsparcie udzielane w ramach *Inicjatywy na rzecz zatrudnienia ludzi młodych.*

Celem projektu było zwiększenie możliwości zatrudnienia osób młodych w wieku 18 - 29 lat pozostających bez pracy w powiecie tucholskim.

Okres realizacji od 1.03.2015 r. do 30.04.2016 r.

Projekt zakładał aktywizację osób bezrobotnych do 29 roku życia z ustalonym I lub II profilem pomocy. Wybór grupy docelowej wynikał z kryterium dostępu dla projektów pozakonkursowych PO WER. Zgodnie z kryterium dostępu dla projektu wsparcie otrzymać miały w szczególności kobiety, osoby z niepełnosprawnościami oraz osoby długotrwale bezrobotne (osoby długotrwale bezrobotne w projektach EFS to osoby bierne zawodowo przez nieprzerwany okres o najmniej 6 miesięcy w przypadku osób do 25 roku życia oraz okres co najmniej 12 miesięcy w przypadku osób powyżej 25 roku życia). Udział tych grup bezrobotnych odzwierciedla ich udział w ogóle bezrobotnych w końcu września 2014 r.

Tabela 34. Osoby bezrobotne objęte wsparciem w ramach projektu.

wyszczególnienie	plan	wykonanie	
		w liczbach	w %
ogółem	218	202	92,66
kobiety	137	111	81,02
osoby z niepełnosprawnościami	21	15	71,43
osoby długotrwale bezrobotne	96	82	85,42

Źródło: opracowanie własne.

Zadania realizowane w projekcie:

- poradnictwo zawodowe dla 202 osób;
- pośrednictwo pracy dla 133 osób;
- staże dla 125 osób;
- jednorazowe środki na podjęcie działalności gospodarczej dla 25 osób;
- szkolenia dla 37 osób, w tym w ramach bonu szkoleniowego dla 11 osób;
- bony zasiedleniowe dla 8 osób;
- prace interwencyjne dla 7 osób.

Tabela 35. Główne rezultaty projektu.

wyszczególnienie	plan	wykonanie	
		osiągnięta wartość	stopień realizacji w %
liczba osób, które ukończyły interwencję wspieraną z EFS	201	183	91,04
Liczba osób, które podjęły pracę po opuszczeniu programu*	-	130	-
efektywność zatrudnieniowa wśród osób nisko wykwalifikowanych**	36%	60,16%	167,11
efektywność zatrudnieniowa wśród osób z niepełnosprawnościami**	17%	21,43%	126,06
efektywność zatrudnieniowa wśród długotrwale bezrobotnych**	35%	51,56%	146,31
Efektywność zatrudnieniowa wśród osób, które po zakończeniu udziału w projekcie podjęły pracę z wyłączeniem osób niepełnosprawnych, długotrwale bezrobotnych oraz o niskich kwalifikacjach**	43%	95%	220,93
Liczba osób, które uzyskały potwierdzone kwalifikacje zawodowe***	-	16	-

*oznacza liczbę uczestników, którzy w ciągu 4 tygodni od daty zakończenia udziału w projekcie podjęli zatrudnienie na podstawie stosunku pracy lub stosunku cywilnoprawnego albo samozatrudnienie

**oznacza odsetek uczestników, którzy w ciągu 3 miesięcy od daty zakończenia udziału w projekcie podjęli zatrudnienie na podstawie stosunku pracy lub stosunku cywilnoprawnego albo samozatrudnienie, które trwało minimum 3 miesiące. W przypadku stosunku cywilnoprawnego musiało to być zatrudnienie z wynagrodzeniem na poziomie co najmniej minimalnego wynagrodzenia za pracę miesięcznie.

***oznacza osoby, które zdały egzamin przeprowadzony przez właściwy organ, który uznaje/potwierdza, że dana osoba osiągnęła efekty uczenia spełniające określone standardy. Właściwa instytucja to instytucja, która uzyskała akredytację Ministerstwa Edukacji Narodowej.

Budżet projektu ogółem 1 348 418,62 zł, w tym w 2016 r. 134.405,46 zł.

12.1.2. Aktywizacja osób młodych pozostających bez pracy w powiecie tucholskim (II) – wsparcie udzielane w ramach *Inicjatywy na rzecz zatrudnienia ludzi młodych.*

Celem projektu jest zwiększenie możliwości zatrudnienia osób młodych w wieku 18 – 29 lat pozostających bez pracy w powiecie tucholskim, zakwalifikowanych do profilu pomocy I (tzw. bezrobotni aktywni) lub profilu pomocy II (tzw. wymagający wsparcia). W ramach projektu, dla każdego z uczestników przedstawienie konkretnej oferty aktywizacji zawodowej poprzedza analiza umiejętności, predyspozycji i problemów zawodowych w formie indywidualnego planu działania.

Projekt realizowany od 1.01.2016 r. do 30.04.2017 r.

Projekt zakładał aktywizację osób bezrobotnych do 29 roku życia zakwalifikowanych do profilu pomocy I lub II. Wybór grupy docelowej wynikał z kryterium dostępu dla projektów pozakonkursowych PO WER. Zgodnie z kryterium dostępu dla projektu wsparcie otrzymać miały w szczególności kobiety, osoby z niepełnosprawnościami oraz osoby długotrwale bezrobotne. Udział tych grup bezrobotnych odzwierciedla ich udział w ogóle bezrobotnych w końcu września 2015 r.

Tabela 36. Osoby bezrobotne objęte wsparciem w ramach projektu.

wyszczególnienie	plan	wykonanie na dzień 31.12.2016 r.	
		w liczbach	w %
ogółem	197	199	101,02
kobiety	114	105	92,11
osoby z niepełnosprawnościami	6	10	166,67
osoby długotrwale bezrobotne	63	84	133,33

Źródło: opracowanie własne.

Rekrutacja uczestników do projektu ma charakter ciągły, ostateczna liczba uczestników podana zostanie po zakończeniu projektu.

Zadania realizowane w projekcie:

- poradnictwo zawodowe dla 199 osób;
 - pośrednictwo pracy dla 116 osób;
 - staże dla 111 osób, w tym w ramach bonu stażowego dla 15 osób;
 - jednorazowe środki na podjęcie działalności gospodarczej dla 26 osób;
 - szkolenia w ramach bonu szkoleniowego dla 38 osób;
 - bony zasiedleniowe dla 6 osób;
 - prace interwencyjne dla 21 osób;
- z tego 1 osoba skorzystała z dwóch form: stażu i prac interwencyjnych.

Tabela 37. Główne rezultaty projektu.

wyszczególnienie	plan	wykonanie	
		osiągnięta wartość na dzień 31.12.2016 r.	stopień realizacji w %
liczba osób, które ukończyły interwencję wspieraną z EFS	182	172	-
Liczba osób, które podjęły pracę po opuszczeniu programu*	-	136	-
efektywność zatrudnieniowa wśród osób nisko wykwalifikowanych**	36%	66,39%	-
efektywność zatrudnieniowa wśród osób z niepełnosprawnościami**	17%	71,43%	-
efektywność zatrudnieniowa wśród długotrwale bezrobotnych**	35%	57,38%	-
Efektywność zatrudnieniowa wśród osób, które po zakończeniu udziału w projekcie podjęły pracę z wyłączeniem osób niepełnosprawnych, długotrwale bezrobotnych oraz o niskich kwalifikacjach**	43%	95%	-
Liczba osób, które uzyskały potwierdzone kwalifikacje zawodowe lub kompetencje***	28	33	-

*oznacza liczbę uczestników, którzy w ciągu 4 tygodni od daty zakończenia udziału w projekcie podjęli zatrudnienie na podstawie stosunku pracy lub stosunku cywilnoprawnego albo samozatrudnienie

**oznacza odsetek uczestników, którzy w ciągu 3 miesięcy od daty zakończenia udziału w projekcie podjęli zatrudnienie na podstawie stosunku pracy lub stosunku cywilnoprawnego albo samozatrudnienie, które trwało minimum 3 miesiące. W przypadku stosunku cywilnoprawnego musiało to być zatrudnienie z wynagrodzeniem na poziomie co najmniej minimalnego wynagrodzenia za pracę miesięcznie.

***oznacza osoby, które zdały egzamin przeprowadzony przez właściwy organ, który uznaje/potwierdza, że dana osoba osiągnęła efekty uczenia spełniające określone standardy. Właściwa instytucja to instytucja, która uzyskała akredytację Ministerstwa Edukacji Narodowej. Kompetencja to wyodrębniony zestaw efektów uczenia się / kształcenia weryfikowany w 4 etapach: Zakres, Wzorzec, Ocena, Porównanie.

Stopień realizacji wskaźników określony zostanie po zakończeniu projektu.

Budżet projektu ogółem w 2016 r. 1.434.987,10 zł.

12.1.3 Wsparcie aktywności zawodowej osób bezrobotnych w powiecie tucholskim (I)

Projekt realizowany w ramach II naboru projektów pozakonkursowych PUP – Regionalny Program Operacyjny Województwa Kujawsko – Pomorskiego 2014 - 2020.

Okres realizacji projektu od 1.05.2015 r. do 30.06.2016 r.

Celem projektu było zwiększenie możliwości zatrudnienia osób bezrobotnych powyżej 29 roku życia zakwalifikowanych do profilu pomocy I lub II należących do co najmniej jednej z poniższych grup: osoba powyżej 50 roku życia, kobieta, osoba z niepełnosprawnościami, osoba długotrwale bezrobotna, osoba o niskich kwalifikacjach (przez osobę o niskich kwalifikacjach według definicji EFS rozumie się osobę z wykształceniem średnim i niższym) w powiecie tucholskim. Udział każdej z grup bezrobotnych w ogóle uczestników projektu odzwierciedla ich udział w ogóle bezrobotnych w końcu września 2014 r.

Tabela 38. Osoby bezrobotne objęte wsparciem w ramach projektu.

wyszczególnienie	plan	wykonanie	
		w liczbach	w %
ogółem	159	159	100
kobiety	91	91	100
osoby długotrwale bezrobotne	63	86	136,51
osoby z niepełnosprawnościami	13	14	107,69
osoby o niskich kwalifikacjach	110	136	125,45
osoby w wieku 50 lat i więcej	33	42	127,27

Źródło: opracowanie własne.

Zadania realizowane w projekcie:

- poradnictwo zawodowe dla 136 osób;
- pośrednictwo pracy dla 109 osób;
- staże dla 50 osób;
- szkolenia dla 37 osób;
- prace interwencyjne dla 16 osób;
- refundacja kosztów wyposażenia lub doposażenia stanowiska pracy dla 43 osób;
- jednorazowe środki na podjęcie działalności gospodarczej dla 13 osób.

Tabela 39. Główne rezultaty projektu.

wyszczególnienie	plan	wykonanie	
		osiągnięta wartość	stopień realizacji w %
liczba osób, które ukończyły interwencję wspieraną z EFS	152	150	98,68
Liczba osób, które podjęły pracę po opuszczeniu programu*	62	101	162,90
efektywność zatrudnieniowa wśród osób, które ukończyły projekt lub przerwały w powodu podjęcia pracy**	57	81	142,11

wyszczególnienie	plan	wykonanie	
		osiągnięta wartość	stopień realizacji w %
Liczba utworzonych miejsc pracy w ramach udzielonych z EFS środków na podjęcie działalności gospodarczej	13	13	100
Liczba osób, które uzyskały potwierdzone kwalifikacje zawodowe lub kompetencje***	13	21	161,54

*oznacza liczbę uczestników, którzy w ciągu 4 tygodni od daty zakończenia udziału w projekcie podjęli zatrudnienie na podstawie stosunku pracy lub stosunku cywilnoprawnego albo samozatrudnienie

**oznacza odsetek uczestników, którzy w ciągu 3 miesięcy od daty zakończenia udziału w projekcie podjęli zatrudnienie na podstawie stosunku pracy lub stosunku cywilnoprawnego albo samozatrudnienie, które trwało minimum 3 miesiące. W przypadku stosunku cywilnoprawnego musiało to być zatrudnienie z wynagrodzeniem na poziomie co najmniej minimalnego wynagrodzenia za pracę miesięcznie.

***oznacza osoby, które zdały egzamin przeprowadzony przez właściwy organ, który uznaje/potwierdza, że dana osoba osiągnęła efekty uczenia spełniające określone standardy. Właściwa instytucja to instytucja, która uzyskała akredytację Ministerstwa Edukacji Narodowej. Kompetencja to wyodrębniony zestaw efektów uczenia się / kształcenia weryfikowany w 4 etapach: Zakres, Wzorzec, Ocena, Porównanie.

Budżet projektu ogółem 1.462.864,61 zł, w tym w 2016 r. 385.213,88 zł.

12.1.4 Wsparcie aktywności zawodowej osób bezrobotnych w powiecie tucholskim (II)

Projekt realizowany w ramach II naboru projektów pozakonkursowych PUP – Regionalny Program Operacyjny Województwa Kujawsko – Pomorskiego 2014 - 2020.

Projekt realizowany od 1.01.2016 r. do 31.03.2017 r.

Celem projektu jest zwiększenie możliwości zatrudnienia osób bezrobotnych powyżej 29 roku życia zakwalifikowanych do profilu pomocy I (tzw. bezrobotni aktywni) lub profilu pomocy II (tzw. wymagający wsparcia) należących do co najmniej jednej z poniższych grup: osób powyżej 50 roku życia, kobiet, osób z niepełnosprawnościami, osób długotrwale bezrobotnych, osób o niskich kwalifikacjach w powiecie tucholskim. W ramach projektu, dla każdego z uczestników przedstawienie konkretnej oferty aktywizacji zawodowej poprzedza analiza umiejętności, predyspozycji i problemów zawodowych danego uczestnika w formie indywidualnego planu działania. Udział każdej z grup bezrobotnych w ogóle uczestników projektu odzwierciedla ich udział w ogóle bezrobotnych w końcu września 2014 r.

Tabela 40. Osoby bezrobotne objęte wsparciem w ramach projektu.

wyszczególnienie	plan	wykonanie na dzień 31.12.2016 r.	
		w liczbach	w %
ogółem	90	90	100
kobiety	53	36	67,92
osoby długotrwale bezrobotne	26	49	188,46
osoby z niepełnosprawnościami	8	10	125,00
osoby o niskich kwalifikacjach	64	80	125,00
osoby w wieku 50 lat i więcej	19	22	115,79

Źródło: opracowanie własne.

Rekrutacja uczestników do projektu ma charakter ciągły, ostateczna liczba uczestników podana zostanie po zakończeniu projektu.

Zadania realizowane w projekcie:

- poradnictwo zawodowe dla 5 osób;
- pośrednictwo pracy dla 85 osób;
- staże dla 38 osób;
- szkolenia dla 13 osób;
- prace interwencyjne dla 20 osób;
- refundacja kosztów wyposażenia lub doposażenia stanowiska pracy dla 19 uczestników.

Tabela 41. Główne rezultaty projektu.

wyszczególnienie	plan	wykonanie	
		osiągnięta wartość na dzień 31.12.2016 r.	stopień realizacji w %
liczba osób, które ukończyły interwencję wspieraną z EFS	86	72	-
Liczba osób, które podjęły pracę po opuszczeniu programu*	39	57	-
efektywność zatrudnieniowa wśród osób nisko wykwalifikowanych**	38%	80,00%	-
efektywność zatrudnieniowa wśród osób z niepełnosprawnościami**	33%	62,50%	-
efektywność zatrudnieniowa wśród długotrwale bezrobotnych**	30%	71,05%	-
Efektywność zatrudnieniowa wśród kobiet**	39%	89,29%	-
Efektywność zatrudnieniowa wśród osób w wieku powyżej 50 lat**	33%	55,56%	-
Liczba osób, które uzyskały potwierdzone kwalifikacje zawodowe lub kompetencje***	11	11	-

*oznacza liczbę uczestników, którzy w ciągu 4 tygodni od daty zakończenia udziału w projekcie podjęli zatrudnienie na podstawie stosunku pracy lub stosunku cywilnoprawnego albo samozatrudnienie

**oznacza odsetek uczestników, którzy w ciągu 3 miesięcy od daty zakończenia udziału w projekcie podjęli zatrudnienie na podstawie stosunku pracy lub stosunku cywilnoprawnego albo samozatrudnienie, które trwało minimum 3 miesiące. W przypadku stosunku cywilnoprawnego musiało to być zatrudnienie z wynagrodzeniem na poziomie co najmniej minimalnego wynagrodzenia za pracę miesięcznie.

***oznacza osoby, które zdały egzamin przeprowadzony przez właściwy organ, który uznaje/potwierdza, że dana osoba osiągnęła efekty uczenia spełniające określone standardy. Właściwa instytucja to instytucja, która uzyskała akredytację Ministerstwa Edukacji Narodowej. Kompetencja to wyodrębniony zestaw efektów uczenia się / kształcenia weryfikowany w 4 etapach: Zakres, Wzorzec, Ocena, Porównanie.

Stopień realizacji wskaźników określony zostanie po zakończeniu projektu

Budżet projektu ogółem w 2016 r. 742.983,84 zł.

12.2 Programy rynku pracy

12.2.1 Program Aktywizacja i Integracja (PAI)

Celem PAI jest udzielenie wsparcia osobom bezrobotnym najbardziej oddalonym od rynku pracy, dla których ustalono III profil pomocy i które jednocześnie korzystają ze świadczeń z pomocy społecznej, zarówno pieniężnych jak i niepieniężnych. PAI jest połączeniem prac społecznie użytecznych stanowiących element integracji zawodowej z integracją społeczną, która służyć ma wzmocnieniu kompetencji funkcjonowania w społeczeństwie i zapobiegać wykluczeniu. W ramach

integracji społecznej uczestnicy programu objęci byli grupowymi zajęciami z doradcą zawodowym oraz psychologiem.

Do współpracy przy realizacji PAI w 2016 roku zaproszono wszystkie ośrodki pomocy społecznej naszego powiatu. Współpracę zadeklarowały 4: Ośrodek Pomocy Społecznej w Tucholi, Gminny Ośrodek Pomocy Społecznej w Cekcynie, Gminny Ośrodek Pomocy Społecznej w Kęsowie oraz Gminny Ośrodek Pomocy Społecznej w Śliwicach. Po konsultacjach z przedstawicielami OPS i gmin podjęto decyzję o realizacji PAI z udziałem organizacji pozarządowej. Pup zawiera z ośrodkiem pomocy społecznej porozumienie o współpracy. W ramach tego porozumienia ośrodek pomocy społecznej współdziała z pup przy zorganizowaniu naboru uczestników do PAI oraz wspieraniu uczestników na każdym etapie realizacji programu. Natomiast przeprowadzenie integracji społecznej pup powierza organizacji wyłonionej w ogłoszonym otwartym konkursie ofert na realizację zadania publicznego. Zadania w ramach aktywizacji zawodowej pup realizuje w formie prac społecznie użytecznych.

Program PAI realizowany był przez PUP w Tucholi od 1.06.2016 roku do 31.07.2016 roku.

Integrację społeczną zrealizowała Fundacja Gospodarcza Pro Europa z siedzibą w Toruniu, ul. Warszawska 4/7. Jednostka wyłoniona została w drodze ogłoszonego przez Dyrektora PUP w Tucholi otwartego konkursu ofert na realizację zadania publicznego.

Koszt realizacji PAI wyniósł ogółem 57.044,77 zł, w tym 37.834,81 zł ze środków Funduszu Pracy i 19.209,96 z budżetów gmin: Cekcyn, Kęsowo, Śliwice i Tuchola. Koszt integracji społecznej wyniósł 24.113,41 zł. Koszt integracji zawodowej wyniósł 32.931,26 zł, z tego ze środków Funduszu Pracy 13.721,40 zł i z budżetów: Cekcyn, Kęsowo, Śliwice i Tuchola 19.209,96 zł.

Koszt aktywizacji 1 uczestnika programu wyniósł 1.462,69 zł.

Udział w PAI rozpoczęło 39 osób, zakończyło zaś 30 bezrobotnych. Po zakończeniu udziału zostali ponowni sprofilowani przez doradców klienta w pup. W przypadku 11 osób podwyższony został profil pomocy na II, dla pozostałych uczestników ponownie ustalono III profil pomocy.

Po zakończeniu uczestnictwa w PAI pracę podjęły 2 osoby (2 mężczyzn), 1 osoba w ramach robót publicznych organizowanych przez gminę Śliwice, 1 osoba na otwartym rynku pracy.

Tabela 42. Podsumowanie zamierzonych i osiągniętych efektów PAI

	Przewidywane efekty PAI	Osiągnięte efekty PAI
Ukończenie zaplanowanej ścieżki rozwoju przez:	70% uczestników	75% uczestników
Podniesienie motywacji do podjęcia aktywności na rynku pracy:	70% uczestników	96,7% uczestników, którzy ukończyli PAI
Nabycie umiejętności funkcjonowania w środowisku pracy przez:	70% uczestników	76,7% uczestników, którzy ukończyli PAI
Zmiana profilu:	10% uczestników	36,6% uczestników, którzy ukończyli PAI
Podjęcia pracy	0 uczestników	2 uczestników

Źródło: opracowanie własne

12.2.2 Program Regionalny

W 2016 roku Wojewódzki Urząd Pracy w Toruniu zainicjował realizację Programu Regionalnego dla bezrobotnych w wieku od 30 do 50 roku życia, w tym głównie kobiet, osób bez wykształcenia średniego oraz długotrwale bezrobotnych. Program realizowany był na terenie 11 powiatów województwa kujawsko-pomorskiego, m.in. tucholskiego.

W naszym powiecie wsparcie w ramach program otrzymało 30 osób bezrobotnych, w tym 16 kobiet, 18 osób bez wykształcenia średniego oraz 11 osób długotrwale bezrobotnych.

Program realizowany był od 8.08.2016 r. do 31.12.2016 r.

W ramach programu oferowano wsparcie w formie:

- poradnictwa zawodowego dla 5 osób;
- pośrednictwa pracy dla 25 osób;
- staży dla 13 osób;
- prac interwencyjnych dla 6 osób;
- jednorazowych środków na podjęcie działalności gospodarczej dla 5 osób;
- refundacji kosztów wyposażenia lub doposażenia stanowiska pracy dla 6 osób.

W 2016 roku na realizację program wydatkowano 266.268,48 zł. Poziom wydatkowania wynosił blisko 90%.

12.2.3 Program aktywizacji zawodowej bezrobotnych powyżej 50 roku życia.

Celem programu była promocja zatrudnienia, łagodzenie skutków bezrobocia i aktywizacja zawodowa bezrobotnych w wieku powyżej 50 roku życia.

Realizacja program obejmowała okres od kwietnia do końca 2016 roku.

Uczestnikami programu było 20 osób bezrobotnych powyżej 50 roku życia, w tym 13 długotrwale bezrobotnych oraz 4 osoby z niepełnosprawnościami.

W ramach programu 3 osoby skierowano na staż; 7 osób podjęło pracę w formie robót publicznych, 6 w formie prac interwencyjnych oraz 4 w formie refundacji kosztów wyposażenia lub doposażenia stanowiska pracy.

Na realizację programu wydatkowano 188.595,11 zł. Poziom wydatkowania wyniósł 98,6%.

12.2.4 Program aktywizacji zawodowej bezrobotnych będących w szczególnej sytuacji na rynku pracy wymienionych w art. 49 pkt 2 - 6 ustawy o promocji zatrudnienia i instytucjach rynku pracy.

Celem programu była promocja zatrudnienia, łagodzenie skutków bezrobocia i aktywizacja zawodowa bezrobotnych powyżej 30 roku życia, należących do jednej z kategorii: długotrwale bezrobotni, osoby powyżej 50 roku życia, korzystający ze świadczeń z pomocy społecznej, posiadający co najmniej jedno dziecko do 6 roku życia lub dziecko niepełnosprawne do 18 roku życia, niepełnosprawni.

Realizacja programu obejmowała okres od lipca do końca 2016 roku.

Uczestnikami programu było 85 osób bezrobotnych, w tym 59 osób długotrwale bezrobotnych, 18 osób po 50 roku życia oraz 10 osób z niepełnosprawnościami.

W ramach programu wsparcie w postaci stażu otrzymało 35 bezrobotnych. Pracę w ramach robót publicznych podjęło 14 osób, w ramach prac interwencyjnych – 18 osób, wyposażenia lub doposażenia stanowiska pracy – 9 bezrobotnych. Dzięki wsparciu finansowemu w ramach programu w postaci jednorazowych środków na podjęcie działalności gospodarczej, firmę zarejestrowało 7 osób. W szkoleniach indywidualnych uczestniczyły 2 osoby.

Na realizację programu wydatkowano 593.325,83 zł. Poziom wydatkowania wyniósł 91,4%.

12.2.5 Program aktywizacji zawodowej bezrobotnych będących w szczególnej sytuacji na rynku pracy wymienionych w art. 49 pkt 2 i 4 - 6 ustawy o promocji zatrudnienia i instytucjach rynku pracy.

Celem programu była promocja zatrudnienia, łagodzenie skutków bezrobocia i aktywizacja zawodowa bezrobotnych należących do jednej z kategorii: długotrwale bezrobotni, korzystający ze świadczeń z pomocy społecznej, posiadający co najmniej jedno dziecko do 6 roku życia lub dziecko niepełnosprawne do 18 roku życia, niepełnosprawni.

Realizacja program obejmuje okres od października 2016r. do końca 2018 roku.

Uczestnikami programu było 8 osób bezrobotnych, w tym 2 osoby długotrwale bezrobotne i 2 osoby z niepełnosprawnościami.

Dzięki wsparciu finansowemu w formie jednorazowych środków na podjęcie działalności gospodarczej, własną firmę zarejestrowało 2 uczestników programu. Pracę w ramach refundacji kosztów wyposażenia lub doposażenia stanowiska pracy podjęło 6 uczestników.

Na realizację programu wydatkowano 182.000 zł. Poziom wydatkowania wyniósł 100%.

12.2.6 Program aktywizacji zawodowej bezrobotnych będących w szczególnej sytuacji na rynku pracy wymienionych w art. 49 ustawy o promocji zatrudnienia i instytucjach rynku pracy.

Celem programu była promocja zatrudnienia, łagodzenie skutków bezrobocia i aktywizacja zawodowa bezrobotnych należących do jednej z kategorii: osoby do 30 roku życia, długotrwale bezrobotni, osoby powyżej 50 roku życia, korzystający ze świadczeń z pomocy społecznej, posiadający co najmniej jedno dziecko do 6 roku życia lub dziecko niepełnosprawne do 18 roku życia, niepełnosprawni.

Realizacja program obejmuje okres od października 2016r. do końca 2018 roku.

Uczestnikami programu były 24 osoby bezrobotne, w tym 6 osób długotrwale bezrobotne oraz 1 osoba powyżej 50 roku życia.

W ramach programu wsparcie w postaci bonu stażowego otrzymało 4 bezrobotnych. Pracę w ramach refundacji kosztów wyposażenia lub doposażenia stanowiska pracy podjęło 11 uczestników. Szkoleniem objęto 4 bezrobotnych, w tym 2 w ramach bonu szkoleniowego. Dzięki wsparciu finansowemu w formie jednorazowych środków na podjęcie działalności gospodarczej, własną firmę zarejestrowało 3 uczestników programu. Pracę w ramach bonu na zasiedlenie podjęło 2 bezrobotnych.

Na realizację programu wydatkowano 266.268,48 zł. Poziom wydatkowania wyniósł 88,76%.

12.2.7 Program Specjalny *Cel praca*

W 2016 roku PUP w Tucholi zakończył realizację programu specjalnego *Cel praca*, którego uczestnikami byli mieszkańcy gminy Gostycyn, dla których pup ustalił III profil pomocy.

Program realizowany był od 1.08.2015 r. do 16.04.2016 r.

Uczestnikami programu było 12 mieszkańców gminy Gostycyn, w tym 9 osób objętych wsparciem w 2016 roku.

Po zakończonych w 2015 roku szkoleniach zawodowych uczestnicy podjęli pracę w ramach robót publicznych. Roboty publiczne podjęło 9 osób.

W 2016 roku na realizację programu wydatkowano 60.061,45 zł.

W programie osiągnięto efektywność zatrudnieniową wyższą niż planowana we wniosku (50%). Efektywność zatrudnieniowa programu wyniosła 66,67% (8 osób). Efektywność zatrudnieniowa ustalona została jako iloraz liczby uczestników programu specjalnego, którzy po zakończeniu udziału w określonej formie aktywizacji uzyskali w okresie do 3 miesięcy zatrudnienie, inną pracę zarobkową lub podjęli działalność gospodarczą oraz liczby uczestników programu specjalnego, którzy zakończyli udział w programie specjalnym.

W programie osiągnięto efektywność kosztową niższą niż planowana we wniosku (39.496,67 zł). Efektywność kosztowa programu wyniosła 23.266,18 zł. Efektywność kosztowa ustalona została jako iloraz ogólnej kwoty programu specjalnego oraz liczby uczestników programu specjalnego, którzy po zakończeniu udziału w określonej formie aktywizacji uzyskali w okresie do 3 miesięcy zatrudnienie, inną pracę zarobkową lub podjęli działalność gospodarczą.

13. Podsumowanie

1. Stopa bezrobocia w powiecie tucholskim liczona w stosunku do liczby ludności aktywnej zawodowo wyniosła w grudniu 2016r. 15,2% (w województwie kujawsko-pomorskim – 12,1%, w kraju – 8,3%). Stopa bezrobocia w powiecie tucholskim w stosunku do grudnia 2015r. zmniejszyła się o 1,6 pkt procentowego.
2. W końcu grudnia 2016r. w powiecie tucholskim zarejestrowanych pozostawało 2.703 bezrobotnych. W porównaniu z końcem roku poprzedniego liczba bezrobotnych zmniejszyła się o 321 osób (10,6%).
3. Spadek liczby bezrobotnych odnotowano we wszystkich gminach tj. w gminie Kęsowo o 15,7%, gminie Lubiewo o 11,9%, w Tucholi o 11,7%, w gminie Śliwice o 10,5%, gminie Cekcyn o 10,2%, gminie Gostycyn o 0,3%.

4. Największy spadek liczby bezrobotnych w stosunku do roku ubiegłego odnotowano w grupie długotrwale bezrobotnych o 199 osób (17,6%), osób bez kwalifikacji zawodowych o 127 osób (12,8%), bez doświadczenia zawodowego o 116 osób (16,5%), długotrwale bezrobotnych o 113 osób (6,5%).
5. W 2016r. liczba bezrobotnych mężczyzn zmniejszyła się o 210 osób (15,6%), a liczba kobiet o 111 osób tj. o 6,6% w stosunku do roku ubiegłego.
Udział kobiet w ogólnej liczbie bezrobotnych wzrósł z 55,4% w 2015 roku do 57,9% w 2016 roku.
6. W 2016 roku do PUP w Tucholi wpłynęły 1.392 zgłoszenia wolnych miejsc pracy i miejsc aktywizacji zawodowej. W stosunku do roku ubiegłego liczba zgłoszonych miejsc pracy i miejsc aktywizacji zawodowej spadła o 8,0% tj. o 122 miejsca.
Zgłoszono 987 wolnych miejsc zatrudnienia lub innej pracy zarobkowej i 405 wolnych miejsc aktywizacji zawodowej. W stosunku do roku ubiegłego liczba zgłoszonych miejsc zatrudnienia lub innej pracy zarobkowej wzrosła o 3,6% (o 34 miejsca), a liczba miejsc aktywizacji zawodowej spadła o 27,8% (o 156 miejsc).
7. W 2016 roku pracę podjęło 2.524 bezrobotnych. Było to o 237 osób mniej niż w 2015r. Pracę podjęło 1.358 mężczyzn tj. 53,8% osób podejmujących pracę oraz 1.166 kobiet (46,2%).
8. Pomimo spadku liczby bezrobotnych i stopy bezrobocia rośnie w ogólnej liczbie bezrobotnych udział bezrobotnych kobiet (z 55,4% w 2015r. do 57,9% w 2016.), bezrobotnych powyżej 50 roku życia (z 21,4% w 2015r. do 22,6% do 2016r.), długotrwale bezrobotnych (z 57,6% w 2015r. do 60,3% do 2016r.).
9. Wzrasta udział bezrobotnych z ustalonym III profilem pomocy tj. najbardziej oddalonych od rynku pracy - z 37,6% w końcu 2015r. do 46,0% w końcu 2016r.
10. W 2016r. Powiatowy Urząd Pracy w Tucholi pozyskał środki z rezerwy MRPiPS oraz Unii Europejskiej na aktywizację osób bezrobotnych. Środki te pozwoliły dodatkowo zaktywizować 457 bezrobotnych. Środki przyznane algorytmem pozwoliły na aktywizację 564 bezrobotnych.
Pozyskane dodatkowe środki umożliwiły w 2016r. 202 osobom odbycie stażu, 71 bezrobotnym zatrudnienie w ramach prac interwencyjnych, 55 bezrobotnym zatrudnienie w ramach refundacji pracodawcy kosztów wyposażenia lub doposażenia stanowiska pracy. Z możliwości podwyższenia lub uaktualnienia kwalifikacji zawodowych poprzez udział w szkoleniu skorzystało 57 osób.
Jednorazowe środki na podjęcie działalności gospodarczej otrzymały 43 osoby. Zatrudnienie w ramach robót publicznych otrzymało 21 osób. Bon na zasiedlenie otrzymało 8 osób.

Tabela 43. Bezrobotni aktywizowani w 2016r. według form aktywizacji i źródeł finansowania.

Lp.	Forma aktywizacji	ALGORYTM	POWER	RPO WKP	Środki z rezerwy MPiPS - Program Regionalny	Środki z rezerwy MPiPS - bezrobotni powyżej 50 roku życia	Środki z rezerwy MPiPS - bezrobotni wymienieni w art. 49 pkt 2-6 ustawy	Środki z rezerwy MPiPS - bezrobotni wymienieni w art. 49 pkt 2 i 4-6 ustawy	Środki z rezerwy MPiPS - bezrobotni wymienieni w art. 49 ustawy	Razem
1.	Szkolenia (łącznie z bonami szkoleniowymi)	10	38	13	-	-	2	-	4	67
2.	Prace interwencyjne	35 *	21	20	6	6	18	-	-	106
3.	Roboty publiczne	91	-	-	-	7	14	-	-	112
4.	Stáže (łącznie z bonami stażowymi)	110	109	38	13	3	35	-	4	312
5.	Prace społecznie użyteczne	64	-	-	-	-	-	-	-	64
6.	Refundacja kosztów wyposażenia lub doposażenia st. pracy	73**	-	19	6	4	9	6	11	128
7.	Jednorazowe środki na podjęcie dział. gosp.	18	26	-	5	-	7	2	3	61
8.	Refundacja części kosztów poniesionych na wynagrodzenia, nagrody i składki na ubezpieczenia społeczne skierowanych bezrobotnych do 30 roku życia	149***	-	-	-	-	-	-	-	149
9.	Inne (bon zatrudnieniowy, bon na zasiedlenie, dofinansowanie wynagrodzenia za zatrudnienie bezrobotnego w wieku 50 +)	14	6	-	-	-	-	-	2	22
Razem:		564	200 ****	90	30	20	85	8	24	1021

Źródło: Opracowanie własne na podstawie sprawozdania MPiPS-01 o rynku pracy

* w tym 33 osoby zatrudnione w ramach wakatów na zwolnionych stanowiskach pracy

** w tym 53 osoby zatrudnione w ramach wakatów na miejscach pracy zrefundowanych w bieżącym roku i w latach poprzednich

*** w tym 22 osoby zatrudnione w ramach wakatów na zwolnionych stanowiskach pracy w bieżącym roku

**** 1 osoba skorzystała z 2 form wsparcia

Tabela 44.

**ROZSZERZONA INFORMACJA O BEZROBOCIU W MIASTACH I GMINACH W ZASIĘGU PUP Tuchola - stan
w dniu 31.12.2016**

Wyszczególnienie		PUP Tuchola		m. Tuchola		ob. wiejski Tuchola		g. Cekcyn		g. Gostycyn		g. Kęsowo		g. Lubiewo		g. Śliwice	
		ogółem	kobiety	ogółem	kobiety	ogółem	kobiety	ogółem	kobiety	ogółem	kobiety	ogółem	kobiety	ogółem	kobiety	ogółem	kobiety
I. Liczba bezrobotnych		2703	1564	766	438	439	267	388	244	307	170	257	140	266	162	280	143
w tym	poprzednio pracujący	2277	1270	649	364	369	214	329	196	253	135	215	106	222	131	240	124
	ze zwolnień grupowych	125	68	40	22	28	17	19	13	7	3	12	4	5	2	14	7
	z prawem do zasiłku	463	216	130	69	69	28	77	39	45	19	44	16	47	22	51	23
	osoby w okresie do 12 miesięcy od dnia ukończenia nauki	120	65	17	12	16	10	22	14	17	7	9	3	19	13	20	6
	posiadający gospodarstwo rolne	26	14	0	0	3	1	9	6	3	1	1	0	4	1	6	5
	bez kwalifikacji zawodowych	864	508	237	124	166	97	108	70	98	63	90	58	68	39	97	57
	bez doświadczenia zawodowego	587	408	157	100	100	75	78	59	79	54	57	44	65	50	51	26
	kobiety, które nie podjęły zatrudnienia po urodzeniu dziecka	x	524	x	148	x	93	x	76	x	62	x	52	x	54	x	39

2. Bezrobotni w szczególnej sytuacji na rynku pracy		2429	1423	673	384	403	253	353	228	274	153	235	129	235	142	256	134
w tym	do 30 roku życia	932	571	216	133	152	100	151	97	120	73	85	50	100	65	108	53
	w tym do 25 roku życia	530	314	115	75	86	53	93	57	64	36	46	27	66	40	60	26
	długotrwale bezrobotne	1629	1053	458	274	283	197	232	173	184	117	160	100	148	97	164	95
	powyżej 50 roku życia	612	237	208	79	90	37	70	29	70	26	62	20	49	16	63	30
	posiadające co najmniej jedno dziecko do 6 r. ż.	580	473	145	115	96	79	90	73	70	62	56	44	68	53	55	47
	posiadające co najmniej jedno dziecko niepełnosprawne do 18 r. ż.	4	3	2	2	1	1	1	0	0	0	0	0	0	0	0	0
	niepełnosprawni	200	89	76	38	29	11	25	8	15	8	12	6	26	8	17	10

ROZSZERZONA INFORMACJA O BEZROBOCIU W MIASTACH I GMINACH W ZASIĘGU PUP Tuchola
- stan w dniu 31.12.2016

<i>Wyszczególnienie</i>		<i>PUP Tuchola</i>		<i>m. Tuchola</i>		<i>ob. wiejski Tuchola</i>		<i>g. Cekcyn</i>		<i>g. Gostycyn</i>		<i>g. Kęsowo</i>		<i>g. Lubiewo</i>		<i>g. Śliwice</i>	
		<i>ogółem</i>	<i>kobiety</i>	<i>ogółem</i>	<i>kobiety</i>	<i>ogółem</i>	<i>kobiety</i>	<i>ogółem</i>	<i>kobiety</i>	<i>ogółem</i>	<i>kobiety</i>	<i>ogółem</i>	<i>kobiety</i>	<i>ogółem</i>	<i>kobiety</i>	<i>ogółem</i>	<i>kobiety</i>
3. Bezrobotni wg czasu pozostawania bez pracy w miesiącach																	
z tego	do 1	222	95	69	35	34	17	32	13	24	9	23	6	17	8	23	7
	1 - 3	444	200	133	68	76	35	51	21	57	21	41	19	52	25	34	11
	3 - 6	406	218	110	64	48	21	53	32	44	19	43	24	63	37	45	21
	6 - 12	433	250	123	63	64	44	64	38	53	28	33	17	38	31	58	29
	12 - 24	488	292	143	81	74	45	80	54	57	36	47	26	35	21	52	29
	pow. 24	710	509	188	127	143	105	108	86	72	57	70	48	61	40	68	46
4. Bezrobotni wg wieku																	
z tego	18 - 24	530	314	115	75	86	53	93	57	64	36	46	27	66	40	60	26
	25 - 34	782	518	223	139	130	90	111	77	99	69	76	50	66	50	77	43
	35 - 44	574	371	161	108	99	65	88	63	53	31	53	33	65	41	55	30
	45 - 54	440	249	132	77	77	45	45	29	56	27	43	19	31	20	56	32
	55 - 59	255	97	87	33	28	14	37	16	26	7	30	10	29	8	18	9
	60 - 64	122	15	48	6	19	0	14	2	9	0	9	1	9	3	14	3
5. Bezrobotni wg wykształcenia																	
z tego	wyższe	171	123	62	42	22	17	20	15	15	12	13	10	14	11	25	16
	policealne i średnie zawodowe	522	366	166	118	79	57	79	59	52	37	41	24	65	49	40	22
	średnie ogólnokształcące	230	172	77	52	25	20	31	26	30	23	17	13	23	19	27	19
	zasadnicze zawodowe	953	493	226	116	148	90	160	97	117	50	91	42	100	51	111	47
	gimnazjalne i poniżej	827	410	235	110	165	83	98	47	93	48	95	51	64	32	77	39

**ROZSZERZONA INFORMACJA O BEZROBOCIU W MIASTACH I GMINACH W ZASIĘGU PUP Tuchola
- stan w dniu 31.12.2016**

Wyszczególnienie	PUP Tuchola		m. Tuchola		ob. wiejski Tuchola		g. Cekcyn		g. Gostycyn		g. Kęsowo		g. Lubiewo		g. Śliwice	
	ogółem	kobiety	ogółem	kobiety	ogółem	kobiety	ogółem	kobiety	ogółem	kobiety	ogółem	kobiety	ogółem	kobiety	ogółem	kobiety
6. Wolne miejsca pracy i miejsca aktywizacji zawodowej zgłoszone w okresie	1 392	x	771	x	55	x	132	x	96	x	81	x	111	x	146	x
w tym																
subsydiowane	916	x	483	x	36	x	98	x	61	x	63	x	90	x	85	x
zatrudnienie lub inna praca zarobkowa	987	x	532	x	35	x	92	x	63	x	63	x	78	x	124	x
miejsca aktywizacji zawodowej	405	x	239	x	20	x	40	x	33	x	18	x	33	x	22	x
7. Podjęcia pracy w okresie	2524	1166	759	347	357	171	328	149	263	120	273	118	310	151	234	110
w tym pracy subsydiowanej	579	212	148	56	70	22	91	35	59	23	61	23	67	18	83	35
8. Rozpoczęcia staży	312	227	124	90	54	37	23	16	34	23	18	13	45	38	14	10
9. Rozpoczęcia szkoleń	67	8	22	3	13	1	5	1	5	1	4	1	15	1	3	0

Tabela 45.
Bilans bezrobotnych

	Wyszczególnienie	Gminy						
		PUP	Cekcyn	Gostycyn	Kęsowo	Lubiewo	Śliwice	Tuchola
1.	Liczba bezrobotnych na koniec 2015 r.	3024	432	308	305	302	313	1364
2.	Bezrobotni zarejestrowani w 2016r.	3809	465	435	351	449	336	1773
	z tego:							
	- po raz pierwszy	578	87	60	40	93	69	229
	- po raz kolejny	3231	378	375	311	356	267	1544
	- zwolnieni z przyczyn zakładu pracy	161	29	9	12	12	18	81
	- poprzednio pracujący	3211	395	364	312	363	283	1494
	- niepełnosprawni	285	36	23	22	27	15	162
3.	Wyłączeni z ewidencji w 2016 r.	4130	509	436	399	485	369	1932
	z tego:							
	- podjęcia pracy, w tym:	2524	326	263	274	310	234	1117
	∞ praca niesubsydiowana	1945	235	204	213	243	151	899
	∞ praca subsydiowana, w tym:	579	91	59	61	67	83	218
	• roboty publiczne	112	17	20	17	23	10	25
	• prace interwencyjne	106	21	8	13	5	21	38
	• jednorazowe środki na podjęcie dział. gosp.	61	9	6	9	8	13	16
	• ref. kosztów zatrudnienia bezrobotnego	128	22	6	5	16	19	60
	• podjęcia pracy w ramach bonu na zasiedlenie	9	1	1	0	1	0	6
	• podjęcia pracy w ramach bonu zatrudnieniowego	2	1	0	0	0	0	1
	• dofinansowanie wynagrodzenia za zatrudnienie bezrobotnego powyżej 50 roku życia	11	0	2	0	1	0	8

	• inne*	150	20	16	17	13	20	64
	- rozpoczęcia szkolenia lub stażu	379	28	39	22	60	17	213
	- prace społecznie użyteczne	64	14	14	14	4	10	8
	- niepotwierdzenie gotowości do podjęcia pracy	551	66	64	38	58	61	264
	- dobrowolnej rezygnacji	313	36	32	28	24	21	172
	- podjęcia nauki	10	3	0	0	3	2	2
	- osiągnięcia wieku emerytalnego	13	0	3	1	1	1	7
	- nabycia praw emerytalnych i rentowych	27	3	1	3	4	3	13
	- nabycia prawa do świadczenia przedemerytalnego	55	11	2	5	7	3	27
	- inne	127	18	17	9	14	15	54
4.	Liczba bezrobotnych na koniec 2016 r.	2703	388	307	257	266	280	1205

* w pozycji tej ujmowane są podjęcia działalności gospodarczej ze środków PFRON i refundacje części kosztów poniesionych na wynagrodzenia, nagrody i składki na ubezpieczenia społeczne skierowanych bezrobotnych do 30 roku życia wraz z wakacjami na zwolnionych stanowiskach pracy

Tabela 46.
Bezrobotni zaktywizowani w 2016 roku

Wyszczególnienie	PUP Tuchola		Cełcyń		Gostycyn		Kęsowo		Lubiewo		Śliwice		Tuchola	
	Ogółem	Kobiety	Ogółem	Kobiety	Ogółem	Kobiety	Ogółem	Kobiety	Ogółem	Kobiety	Ogółem	Kobiety	Ogółem	Kobiety
Zgłoszone wolne miejsca pracy i aktywizacji zawodowej	1392		132		96		81		111		146		826	
Podjęcia pracy ogółem:	2524	1166	328	149	263	120	273	118	310	151	234	110	1116	518
- prace niesubsydiowane	1945	954	235	114	204	97	213	95	243	133	151	75	899	440

- praca subsydiowana:	579	212	91	35	59	23	61	23	67	18	83	35	218	78
• prace interwencyjne	106	43	21	6	8	4	13	7	5	5	21	6	38	15
• roboty publiczne	112	38	17	7	20	6	17	4	23	4	10	7	25	10
• jednorazowe środki na podj. dział. gosp.	61	22	9	2	6	3	9	5	8	2	13	3	16	7
• ref. kosztów utworz. m-ca pracy	128	33	22	9	6	1	5	0	16	2	19	8	60	13
• podjęcia pracy w ramach bonu na zasiedlenie	9	4	1	1	1	1	0	0	1	0	0	0	6	2
• podjęcia pracy w ramach bonu zatrudnieniowego	2	2	1	1	0	0	0	0	0	0	0	0	1	1
• dofinansowanie wynagrodzenia za zatrudnienie bezrobotnego powyżej 50 roku życia	11	2	0	0	2	1	0	0	1	0	0	0	8	1
• inne	150	68	20	9	16	7	17	7	13	5	20	11	64	29
Staże	312	227	23	16	34	23	18	13	45	38	14	10	178	127
Szkolenia	67	8	5	1	5	1	4	1	15	1	3	0	35	4
Prace społecznie użyteczne	64	46	14	14	14	7	14	11	4	4	10	6	8	4
Dodatki aktywizacyjne	181	78	28	9	11	3	17	3	15	8	15	6	95	49