



**POWIATOWY URZĄD PRACY  
W TUCHOLI**

**Informacja o pracy  
Powiatowego Urzędu Pracy w Tucholi  
w roku 2009**

Tuchola, luty 2010

## 1. Rynek pracy

Według danych Wojewódzkiego Urzędu Statystycznego w Bydgoszczy, w końcu września 2009r. w rejestrze Regon w powiecie tucholskim zarejestrowanych było 3.369 podmiotów gospodarczych, w tym 2.623 prowadzonych przez osoby fizyczne.

Osoby fizyczne prowadziły działalność gospodarczą najczęściej w sekcji: handel i naprawy – 743; budownictwo – 498; obsługa nieruchomości i firm – 237; transport, gospodarka magazynowa i łączność – 159; działalność usługowa, komunalna, społeczna i indywidualna, pozostałe – 128; hotele i restauracje – 89 i pośrednictwo finansowe - 68.

Liczbę podmiotów gospodarczych ze względu na sektor i formę własności w powiecie tucholskim prezentuje Tabela 1.

**Tabela 1.** Podmioty gospodarki narodowej zarejestrowane w rejestrze REGON w powiecie tucholskim w dniu 30.09.2009 r. (bez osób prowadzących indywidualne gospodarstwa w rolnictwie)

Podmioty:	w tym m.in.:					
	spółki handlowe		spółki cywilne	spółdzielnie	Przedsiębiorstwa państwowe	osoby fizyczne
Liczba podmiotów ogółem	ogółem	w tym z udziałem kapitału zagranicznego				
<b>3.369</b>	113	29	136	27	0	2.623

*Źródło: Biuletyn Statystyczny Wojewódzkiego Urzędu Statystycznego w Bydgoszczy.*

## 2. Poziom i stopa bezrobocia

W końcu grudnia 2009r. zarejestrowanych było 3.140 bezrobotnych tj. o 17,4% więcej niż w grudniu 2008r. (o 466 osób). Wzrost liczby bezrobotnych odnotowano we wszystkich gminach - największy w gminie Śliwice o 45% oraz w gminie Cekcyn o 21,2% .

W 2008 roku znaczny wzrost liczby bezrobotnych notowano od miesiąca listopada. Taki stan utrzymał się również na początku 2009 roku. Największy wzrost nastąpił (podobnie jak w latach ubiegłych) w miesiącu styczniu – o 405 osoby. Następnie od marca do czerwca notuje się spadek liczby bezrobotnych . W lipcu nieznacznie wzrosła liczba zarejestrowanych osób . Kolejny wzrost liczby bezrobotnych notuje się od jesieni- znaczny w listopadzie i grudniu .

Dynamika wzrostu liczby bezrobotnych w 2009 roku jest jednak znacznie łagodniejsza niż w roku poprzednim.

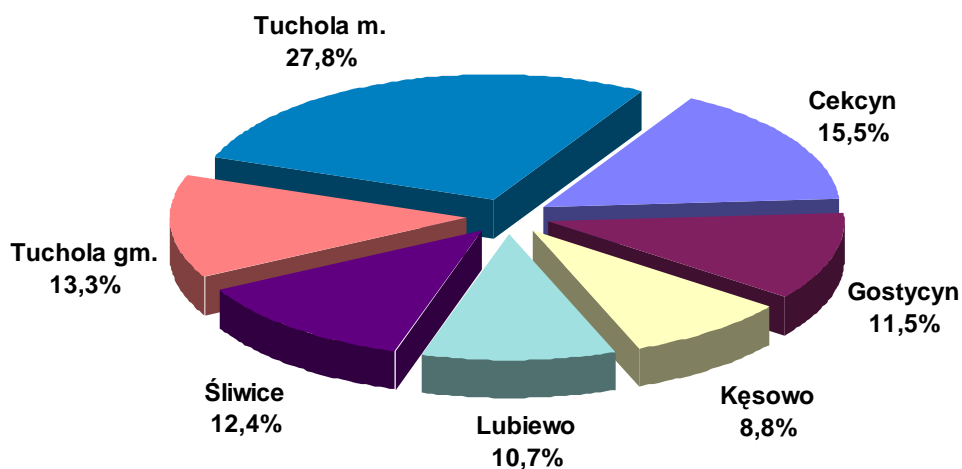
**Tabela 2.** Liczba bezrobotnych w powiecie tucholskim według podziału na gminy i poszczególne miesiące w 2009 r.

wyszczególnienie	Liczba bezrobotnych						
	ogółem	Tuchola	Cekcyn	Gostycyn	Kęsowo	Lubiewo	Śliwice
<b>Grudzień 2008</b>	<b>2.674</b>	<b>1.146</b>	<b>401</b>	<b>321</b>	<b>240</b>	<b>297</b>	<b>269</b>
Styczeń 2009	<b>3.079</b>	1.361	432	368	300	329	289
Luty 2009	<b>3.111</b>	1.387	443	361	300	330	290
Marzec 2009	<b>3.093</b>	1.378	453	346	299	318	299
Kwiecień 2009	<b>3.083</b>	1.377	452	344	274	311	325
Maj 2009	<b>2.949</b>	1.279	441	344	272	302	311
Czerwiec 2009	<b>2.788</b>	1.173	424	332	266	290	303
Lipiec 2009	<b>2.814</b>	1.155	434	335	278	297	315
Sierpień 2009	<b>2.788</b>	1.173	414	319	266	290	326
Wrzesień 2009	<b>2.855</b>	1.203	430	329	275	303	315
Październik 2009	<b>2.844</b>	1.184	439	319	269	309	324
Listopada 2009	<b>2.952</b>	1.227	448	347	261	315	355
<b>Grudzień 2009</b>	<b>3.140</b>	1.291	486	360	276	337	390
Wzrost/spadek XII.2008 do XII 2009	<b>466</b>	<b>145</b>	<b>85</b>	<b>39</b>	<b>36</b>	<b>40</b>	<b>121</b>

Źródło: Opracowanie własne na podstawie formularza nr 1 do sprawozdania MPiPS-01

Stopa bezrobocia liczona w stosunku do liczby ludności aktywnej zawodowo wyniosła w grudniu 2009r. 18,0% (w województwie kujawsko-pomorskim – 15,8%, w kraju – 11,9%). Stopa bezrobocia w powiecie tucholskim w stosunku do grudnia 2008r. zwiększyła się o 2,1 pkt procentowego, w województwie kujawsko-pomorskim o 2,4, w kraju również o 2,4 pkt procentowego.

**Wykres 1.** Udział procentowy bezrobotnych z poszczególnych gmin zarejestrowanych w PUP Tuchola w 2009 roku- stan w końcu grudnia 2009 roku.



Źródło :Obliczenia własne .

### 2.1. Zmiany w poziomie bezrobocia.

W 2009r. zarejestrowało się 5238 nowych bezrobotnych (wobec 4.771 w 2008r). Spośród ogólnej liczby zarejestrowanych bezrobotnych:

- 3.973 osób (75,8%) - to osoby poprzednio pracujące (w 2008r. było to odpowiednio 3.586 i 75,2%),
- 4.323 osoby (82,5%) – to osoby rejestrujące się po raz kolejny ( w 2008r. było to odpowiednio 4.024 i 84,3%).

W 2009r. z ewidencji bezrobotnych wyłączono 4.772 osób (w 2008r. – 5.285).

Przyczyny wyłączeń to m. in.:

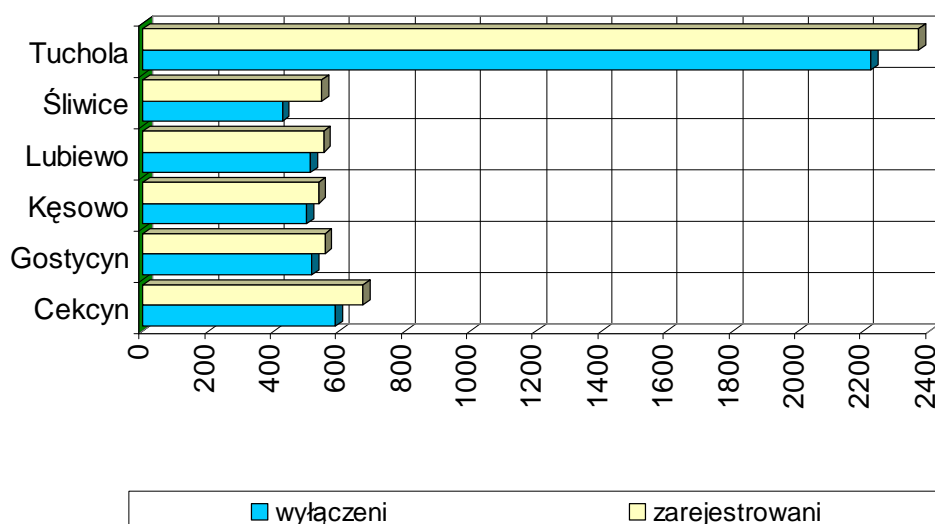
- podjęcia pracy - dotyczyły one 2.020 osób i stanowiły 42,3 % ogółu wyłączeń (w 2008r. było to odpowiednio: 2.075 osób i 39,2%). Prace interwencyjne podjęło 95 osób (w 2008r. 109 osób), a roboty publiczne 143 osoby (w roku ubiegłym 147). W 2009r. 88 bezrobotnych zostało wyłączonych z ewidencji z powodu otrzymania jednorazowych środków na podjęcie działalności gospodarczej (w 2008r. – 100), a 95 osób podjęło pracę dzięki refundacji pracodawcom kosztów wyposażenia stanowiska pracy (w 2008r. – 124 osoby). Zatrudnienie subsydiowane , które częściowo lub w całości finansowane jest środkami Funduszu Pracy, podjęło 438 osób (o 140 osób mniej niż w 2008r.), natomiast zatrudnienie bez udziału środków FP podjęły 1.582 osoby (o 85 osób więcej niż w 2008r);
- niepotwierdzenie gotowości do podjęcia pracy- wyłączono 1.428 osób co stanowiło 29,9% (w 2008r. odpowiednio 1.655 osób i 31,3%) wszystkich wyłączeń;
- rozpoczęcie szkolenia, stażu lub prac społecznie użytecznych dotyczyło 816 osób (w 2008r. - 959) i stanowiło 17,1% (w 2008r. – 18,1%) wszystkich wyłączeń;

- odmowa bez uzasadnionej przyczyny przyjęcia propozycji odpowiedniej pracy lub innej formy pomocy– 136 osób.
- innych (dobrowolna rezygnacja, podjęcie nauki, nabycie prawa do emerytury lub renty, prawa do świadczenia przedemerytalnego ,zmiana miejsca zamieszkania, ukończenia 60/65 lat,) objęło 372 osoby tj. 7,8% (w 2008r. – 596 osób tj. 11,3%) ogółu wyłączeń.

- W 2009 roku zarejestrowało się 106 osób po okresie zatrudnienia poza granicami Polski.

- W roku 2009 jeden zakład pracy , z sektora publicznego, zgłosił do tut. Urzędu Pracy zamiar zwolnienia pracowników z przyczyn dotyczących zakładu pracy.

**Wykres 2.** Liczba bezrobotnych nowozarejestrowanych i wyłączonych z ewidencji PUP Tuchola w okresie 01-12.2009 roku - stan w dniu 31.12.2009 r.



Źródło :Obliczenia własne na podstawie sprawozdania o rynku pracy MPiPS-01

### **3. Struktura zarejestrowanych bezrobotnych**

#### **3.1. Bezrobotne kobiety**

W końcu grudnia 2009r. zarejestrowanych było 1.715 kobiet, które stanowiły 54,6 % ogółu bezrobotnych. W odniesieniu do końca grudnia 2008r. liczba kobiet zwiększyła się o 101 osób. Jednak procentowy udział kobiet w ogóle bezrobotnych jest mniejszy niż w roku ubiegłym, bowiem w 2008 roku kobiety stanowiły 60,3 % ogółu bezrobotnych. Udział kobiet wśród bezrobotnych w poszczególnych gminach wynosi od 50,1% w gminie Lubiewo do 59,8% w gminie Kęsowo.

Sytuacja kobiet na rynku pracy nadal jest trudniejsza niż mężczyzn. Według stanu z dnia 31.12.2009 r. ogólna liczba bezrobotnych pozostających bez pracy dłużej niż 12 miesięcy wynosi 719 osób – z czego kobiety stanowią 66,2% . Prawo do zasiłku posiadało jedynie 20,6 % kobiet, wśród mężczyzn wskaźnik ten wynosił 32,2%.

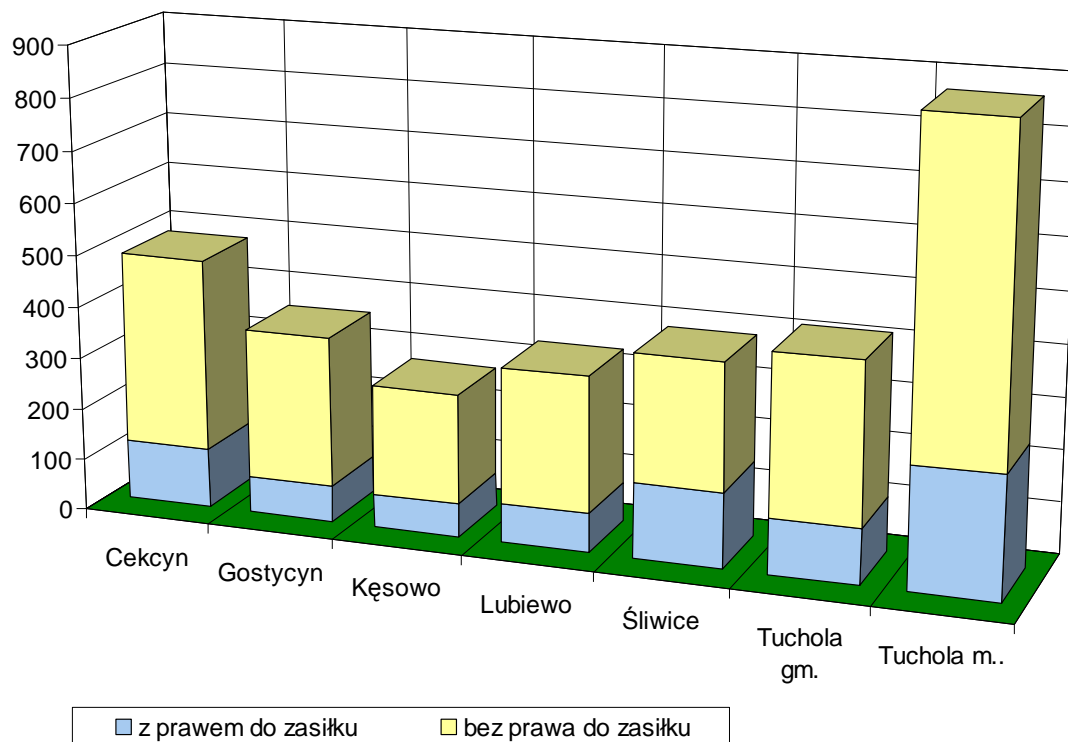
W 2009r. pracę podjęło 890 kobiet, co stanowiło 44,1% (w 2008r. – 1.001 osób i 48,2%) wszystkich bezrobotnych podejmujących pracę. W stosunku do 2008r. nastąpił spadek liczby kobiet podejmujących pracę o 111 osób.

Szkolenia rozpoczęły 53 kobiety – 25,7% wszystkich podejmujących szkolenia (w roku ubiegłym odpowiednio 120 i 40,9%), staże 322 osoby – 71,1% wszystkich podejmujących staże (w roku ubiegłym odpowiednio 181 i 71,2%), prace społecznie użyteczne 130 kobiet – 82,8% wszystkich podejmujących (w roku ubiegłym odpowiednio 170 i 76,2%).

#### **3.2. Bezrobotni z prawem do zasiłku**

Prawo do pobierania zasiłku w końcu grudnia 2009r. posiadało 812 osób, co stanowiło 25,9% ogółu bezrobotnych (w końcu 2008r. - 637 osób, tj. 23,8% ogółu). Udział osób uprawnionych do zasiłku w ogólnej liczbie bezrobotnych z prawem do zasiłku wahał się od 7,9% w gminie Kęsowo do 29,2% w mieście Tuchola. Zasiłek pobierało 20,6% bezrobotnych kobiet i 32,2% bezrobotnych mężczyzn.

**Wykres 3.** Liczba bezrobotnych z prawem do zasiłku zarejestrowanych w PUP Tuchola w 2009 roku, z uwzględnieniem podziału na gminy – stan w dniu 31.12.2009 r.



Źródło: Obliczenia własne na podstawie sprawozdania o rynku pracy MPiPS-01

### 3.3 Bezrobotni w szczególnej sytuacji na runku pracy

#### 3.3.1 Bezrobotni do 25 roku życia

W końcu grudnia 2009r. zarejestrowanych było 955 bezrobotnych do 25 roku życia, stanowili oni 30,4% ogółu bezrobotnych (w 2008r. odpowiednio 746 osób i 27,9%). Większość bezrobotnych do 25 roku życia to kobiety – 56,3%. Ponad 47% bezrobotnych do 25 roku życia nie miało żadnego doświadczenia zawodowego. Prawo do zasiłku dla osób bezrobotnych posiadało 13,3 % bezrobotnych. Najliczniejszą grupę pod względem poziomu wykształcenia stanowiły osoby, które ukończyły szkoły policealne i średnie zawodowe – 27,7% oraz osoby z wykształceniem zasadniczym zawodowym - 27,0%. Osoby zarejestrowane powyżej 12 m-cy stanowiły 16,6% populacji bezrobotnych do 25 roku życia.

Wśród bezrobotnych do 25 roku życia pracę podjęło 644 osób, co stanowiło 31,9% wszystkich podjęć pracy (w 2008r. odpowiednio 680 osób i 32,8%), szkolenia rozpoczęło 69 osób, co stanowiło 33,5% wszystkich rozpoczynających szkolenia (w 2008r. odpowiednio 92 osoby i 31,7%), staże zawodowe 282 osoby tj. 62,3% wszystkich podjęć staży (w 2008r. odpowiednio 249 osoby i 98,0 %), prace społecznie

użyteczne – 18 osób tj. 11,5% (w 2008r. odpowiednio 16 i 7,5%).

### **3.3.2 Bezrobotni powyżej 50 roku życia**

Według stanu z dnia 31 grudnia 2009r. zarejestrowanych pozostawało 405 osób bezrobotnych powyżej 50 roku życia, którzy stanowili 14,6% ogółu bezrobotnych (w 2008r. było to odpowiednio 390 osób i 14,6%). Wśród tej grupy osób przeważają mężczyźni, stanowiący 64,7% tej populacji (przed rokiem większość bezrobotnych powyżej 50 roku życia również stanowili mężczyźni – 59,7%).

Wśród bezrobotnych powyżej 50 roku życia pracę podjęło 238 osób, co stanowiło 11,8% wszystkich podjęć pracy (w 2008r. było to odpowiednio: 237 osób i 11,4%), szkolenia podjęło 7 osób, co stanowiło jedynie 3,4% wszystkich podjęć szkoleń (w 2008r. było to odpowiednio: 38 osoby i 31,9%), prace społecznie użyteczne 26 osób, co stanowiło 16,6 % wszystkich podejmujących prace społecznie użyteczne (w 2008r. było to odpowiednio 47 osób i 21,1%).

### **3.3.3 Długotrwale bezrobotni**

Według stanu z dnia 31 grudnia 2009r. zarejestrowanych było 1.340 osób długotrwale bezrobotnych, którzy stanowili 42,7% ogółu bezrobotnych (w 2008r. było to odpowiednio: 1309 osób i 48,9%).

Większość długotrwale bezrobotnych to kobiety – 67,8%, osoby do 34 roku życia (54,1,%) bez stażu pracy (21,6%) lub o bardzo krótkim stażu pracy (38,5 % nie pracowało dłużej niż 5 lat), legitymujące się wykształceniem gimnazjalnym i niższym – 31,0% oraz wykształceniem zasadniczym zawodowym – 38,4%. Pracę w 2009r. podjęło 567 osób długotrwale bezrobotnych, co stanowiło 28,1% wszystkich podjęć pracy (w 2008r. było to odpowiednio: 796 osób i 38,4%), szkolenia rozpoczęło 57 osób, tj. 27,7% ogółu (w 2008r. było to odpowiednio 135 osób i 46,5%), staże – 154 osób, tj. 34,0% ogółu (w 2008r. odpowiednio: 47 osób i 18,5%), prace społecznie użyteczne – 118 osoby tj. 75,1% ogółu (w 2008r. było to odpowiednio 192 osoby i 86,1%) .

### **3.3.4 Bezrobotni bez kwalifikacji zawodowych**

Bezrobotni bez kwalifikacji to osoby nie posiadające kwalifikacji do wykonywania jakiegokolwiek zawodu poświadczonego dyplomem, świadectwem, zaświadczeniem instytucji szkoleniowej lub innym dokumentem uprawniającym do wykonywania zawodu.

Według stanu z dnia 31 grudnia 2009r. zarejestrowanych pozostawało 720 bezrobotnych bez kwalifikacji, którzy stanowili 22,9% ogółu bezrobotnych (w 2008r. było to odpowiednio: 678 osób i 25,3%).

Większość bezrobotnych bez kwalifikacji zawodowych to kobiety – 59,4%, osoby młode (57,8% nie ukończyło 34 roku życia), bez stażu – 36,5% lub o bardzo krótkim stażu pracy (33,3% nie pracowało dłużej niż 5 lat).

Pracę w 2009r. podjęło 351 osób bezrobotnych bez kwalifikacji zawodowych, co stanowiło 17,4% wszystkich podjęć pracy (w 2008r. było to odpowiednio: 450 osób i 21,7%), staże rozpoczęło 125 osób tj. 27,6% ogółu (w 2008r. było to odpowiednio 62



osoby i 24,4%), prace społecznie użyteczne 59 osób tj. 37,6% ogółu (w 2008r. było to odpowiednio: 84 osoby i 37,7%) .

### **3.3.5 Bezrobotni samotnie wychowujący co najmniej jedno dziecko do 18 roku życia.**

Według stanu z dnia 31 grudnia 2009r. zarejestrowanych pozostawało 227 bezrobotnych samotnie wychowujących co najmniej jedno dziecko do 18 roku życia, którzy stanowili 7,2% ogółu bezrobotnych (w roku ubiegłym 217 osób- 8,1%). Większość bezrobotnych samotnie wychowujących jedno dziecko do 18 roku życia to kobiety – 83,2%, a prawo do zasiłku dla bezrobotnych posiadało 46 osób z tej kategorii, tj. 20,3 % populacji.

Bezrobotni samotnie wychowujący dziecko do 18 roku życia to najczęściej osoby młode (65,6% nie ukończyło 34 roku życia), z krótkim stażem pracy - do 5 lat – 43,6%, legitymujące się wykształceniem zasadniczym zawodowym – 38,3% lub gimnazjalnym i niższym – 37,9 % oraz pozostające bez pracy powyżej 12 miesięcy – 28,2%.

Pracę w 2009r. z tej grupy podjęło 91 osób, co stanowiło 4,5% wszystkich podjęć pracy , szkolenia ukończyło 6 osób samotnie wychowujących co najmniej 1 dziecko do 18 roku życia, staż rozpoczęło 24 osób.

### **3.3.6 Bezrobotni niepełnosprawni**

Według stanu z dnia 31 grudnia 2009r. zarejestrowanych pozostawało 231 bezrobotnych niepełnosprawnych, którzy stanowili 7,3% ogółu bezrobotnych (w 2008r. odpowiednio: 212 osób i 7,9%).

Pracę w 2009r. podjęło 186 osób niepełnosprawnych, co stanowiło 9,2% wszystkich podjęć pracy (w 2008r. było to odpowiednio: 183 osoby i 5,8%), szkolenia podjęło 11 osób tj. 5,3% ogółu (w ubiegłym roku 20 osób i 6,9%), staże 35 osób, tj.7,6% ogółu (w roku poprzednim 9 osób tj. 3,5% ogółu).

Poza niepełnosprawnymi bezrobotnymi w rejestrze znajdują się również 34 osoby niepełnosprawne poszukujące pracy nie pozostające w zatrudnieniu (nie mają oni statusu osoby bezrobotnej).

Spośród niepełnosprawnych poszukujących pracy, pracę podjęło 17 osób, staż – 2 osoby, żadna z osób niepełnosprawnych poszukujących pracy nie rozpoczęła szkolenia.

W 2009 roku niepełnosprawni bezrobotni mężczyźni stanowili 58,4% ogółu zarejestrowanych osób niepełnosprawnych ( kobiety zaś- 41,5 %) , wśród osób niepełnosprawnych poszukujących pracy dominują mężczyźni. Najczęściej to osoby w wieku od 45 do 54 lat – 36,8%, z lekkim stopniem niepełnosprawności (67,5%) - w przypadku osób bezrobotnych, a umiarkowanym w przypadku osób poszukujących pracy, z wykształceniem zasadniczym zawodowym oraz podstawowym.

W 2009r. ze środków PFRON utworzono w 2 zakładach, 4 miejsca pracy dla osób niepełnosprawnych. Na ten cel wydatkowano środki w kwocie 110.000zł.

W 2009r. ze środków PFRON udzielono 4 osobom bezrobotnym niepełnosprawnym jednorazowych środków na podjęcie działalności gospodarczej : w dziedzinach produkcji i usług. Na ten cel wydatkowano środki w kwocie 120.000,00zł. Średnia wysokość przyznanych środków wynosiła 30.000,00zł. Ponadto 2 osobom

bezrobotnym niepełnosprawnym udzielono ze środków Funduszu Pracy jednorazowe środki na podjęcie działalności gospodarczej .

**Tabela 3.** Cechy społeczno – demograficzne osób niepełnosprawnych bezrobotnych i poszukujących pracy w powiecie tucholskim według stopnia niepełnosprawności, wykształcenia, stażu pracy, czasu pozostawania bez pracy – stan w dniu 31.12.2009r.

Wyszczególnienie	Bezrobotni niepełnosprawni		Poszukujący pracy niepełnosprawni	
	Ogółem	% w ogółem	Ogółem	% w ogółem
Ogółem	231	100,0	34	100,0
kobiety	96	41,5	12	35,3
<b>Stopień niepełnosprawności</b>				
Znaczny	3	1,3	5	14,7
Umiarkowany	72	31,2	21	61,8
Lekki	156	67,5	8	23,5
<b>wykształcenie</b>				
Wyższe	4	1,7	1	2,9
Policealne i średnie zawodowe	46	19,9	7	20,6
Średnie ogólnokształcące	10	4,3	2	5,9
Zasadnicze zawodowe	81	35,1	12	35,3
Gimnazjalne	9	3,9	0	0
Podstawowe	81	35,1	12	35,3
<b>wiek</b>				
18-24	33	14,3	3	8,8
25-34	39	16,9	5	14,7
35-44	34	17,7	7	20,6
45-54	85	36,8	10	29,4
55-64	40	17,3	13	38,2
<b>staż pracy</b>				
Do 1 roku	18	7,8	6	17,6
1-5 lat	42	18,2	6	17,6
5-10 lat	38	16,4	1	2,9
10-20 lat	43	18,6	9	26,5
20 lat i więcej	64	27,7	10	29,4
Bez stażu	26	11,2	4	11,8
<b>czas pozostawania bez pracy</b>				
Do 3 miesięcy	80	34,6	6	17,6
3-6 miesięcy	44	19,0	4	11,8
6-12 miesięcy	44	19,0	5	14,7
Powyżej 12 miesięcy	63	27,3	19	55,9

*Źródło:* Opracowanie własne na podstawie sprawozdania MPiPS-07 o osobach niepełnosprawnych bezrobotnych i poszukujących pracy nie pozostających w zatrudnieniu.

### 3.3.6 Bezrobotni bez doświadczenia zawodowego

W 2009 roku w ewidencji osób bezrobotnych było 855 osób bez doświadczenia zawodowego, analogicznie w roku 2008 – 697. Pojęcie bezrobotnego bez

doświadczenia zawodowego oznacza bezrobotnego, który wykonywał zatrudnienie oraz inną pracę zarobkową przez łączny okres poniżej 6 miesięcy.

Wśród tej kategorii bezrobotnych najwięcej osób posiadało wykształcenie gimnazjalne i niższe - 33% oraz policealne i średnie zawodowe – 28,2%.

Bezrobotni bez doświadczenia zawodowego to przede wszystkim osoby młode w wieku 18-24 lata – 64,7% . Kobiety stanowiły 66,2 % bezrobotnych bez doświadczenia zawodowego. 426 osób z tej kategorii podjęło pracę, stanowi to 21,2 % wszystkich osób podejmujących pracę.

### **3.3.7 Bezrobotni bez wykształcenia średniego.**

Bezrobotni bez wykształcenia średniego stanowią jedną z najliczniejszych grup bezrobotnych, w końcu 2009 roku zarejestrowanych było 2068 osób z tej kategorii, stanowili oni 65,8 % – (w 2008 -1.822 osoby i 68,1 % ) ogółu bezrobotnych. Spośród tej kategorii 48,6% to kobiety. Osoby z wykształceniem zasadniczym zawodowym stanowiły 55 % - 1138 osób - tej populacji, natomiast osoby z wykształceniem gimnazjalnym i niższym 45% - 930 osób. Najwięcej bezrobotnych z tej grupy stanowiły osoby młode (wiek 18-34 lat) - 1038 osób i 50,2%, z krótkim stażem pracy (do 5 lat) 709 osoby i 34,3 %, pozostające bez pracy w okresie 1-3 miesięcy: 486 osób i 23,5 %.

### **3.3.8 Bezrobotni, którzy po odbyciu kary pozbawienia wolności nie podjęli zatrudnienia**

Według stanu na 31.12.2009r. zarejestrowanych było 17 osób bezrobotnych, które po odbyciu kary pozbawienia wolności nie podjęły zatrudnienia ( w 2008- 12 osób). Wszystkie osoby z tej grupy to mężczyźni, głównie w wieku 25-34 (6 osób) oraz 35-44 lat (6 osób) z wykształceniem gimnazjalnym i niższym – 13 osób i 76,5% oraz zasadniczym zawodowym 4 osoby, ze stażem pracy do lat 10 - 14 osób i 82,3%. Tylko jedna osoba z tej populacji posiadała prawo do zasiłku dla bezrobotnych.

Pracę w 2009r. podjęło 4 bezrobotnych z tej kategorii – w 2008- 6 osób.

### **3.3.9 Osoby do 12 miesięcy od dnia ukończenia nauki**

W końcu grudnia 2009 roku w tut. Urzędzie Pracy zarejestrowanych było 262 bezrobotnych do 12 miesięcy od dnia ukończenia nauki, w tym 145 kobiet. Osoby z tej grupy stanowiły 8,3 % ogółu bezrobotnych . W porównaniu do roku ubiegłego liczba bezrobotnych z tej kategorii wzrosła aż o 101 osób, a więc o 62,7%.

Większość bezrobotnych do 12 miesięcy od dnia ukończenia nauki stanowią kobiety ( 55,3%).

### **3.3.10 Kobiety, które nie podjęły zatrudnienia po urodzeniu dziecka**

Według stanu z dnia 31.12.2009 roku zarejestrowanych było 310 kobiet , które nie podjęły zatrudnienia po urodzeniu dziecka. Stanowiły one 9,9 % ogółu zarejestrowanych bezrobotnych oraz 18,1 % ogółu zarejestrowanych kobiet.

10 kobiet z tej kategorii bezrobotnych posiadało prawo do zasiłku. Pracę podjęło 58 kobiet , a więc 18,7 % osób z tej grupy.

### 3.4 Bezrobotni wg rodzaju działalności ostatniego miejsca pracy

W 2009r. zarejestrowano 5.238 bezrobotnych, w tym 3.973 osoby poprzednio pracujące (w roku ubiegłym było to odpowiednio 4.771 i 3.586). Biorąc pod uwagę rodzaj działalności ostatniego pracodawcy według Polskiej Klasyfikacji Działalności należy stwierdzić, że najczęściej rejestrowani bezrobotni pracowali w:

- przetwórstwie przemysłowym – 1.243 osoby tj. 31,3% zarejestrowanych poprzednio pracujących (w 2008r. było to odpowiednio 1103 osoby i 30,7%);
- handlu hurtowym i detalicznym, naprawach pojazdów samochodowych , wyłączając motocykle – 637 osób, tj. 16,0% zarejestrowanych poprzednio pracujących
- administracji publicznej i obronie narodowej , obowiązkowych ubezpieczeniach społecznych– 409 osób tj. 10,3% poprzednio pracujących ,
- budownictwie – 396 osób tj. 10,0% poprzednio pracujących (w 2008r. było to odpowiednio: 243 osób i 6,8%);
- rolnictwie, łowiectwie , leśnictwie i rybactwie– 249 osób tj. 6,3% poprzednio pracujących ,
- pozostała działalność usługowa – 165 osób tj. 4,1 % poprzednio pracujących,
- działalność związana z zakwaterowaniem i usługami gastronomicznymi – 111 osób tj. 2,8 %.

W 2009 roku nastąpił wzrost napływu osób bezrobotnych - o 467 osób w stosunku do roku 2008r.

### 3.5 Bezrobotni według zawodów i specjalności

W końcu 2009r. zarejestrowanych było 2.502 bezrobotnych posiadających zawód. Stanowili oni 79,7% ogółu bezrobotnych. Natomiast osoby, które nie legitymowały się żadnym zawodem stanowiły 20,3% ogółu bezrobotnych – zarejestrowanych było 638 takich osób.

**Tabela 4.** Zawody najczęściej występujące wśród bezrobotnych w powiecie tucholskim – stan w dniu 31.12. 2009r.

Kod zawodu	Nazwa zawodu	Osoby	% w ogółem bezrobotnych posiadających zawód
522107	Sprzedawca	319	12,7
722204	Ślusarz	173	6,9
742204	Stolarz	91	3,6
743304	Krawiec	78	3,1
914103	Robotnik gospodarczy	74	2,9
341902	Asystent ekonomiczny	70	2,8
743604	Szwaczka	64	2,5
512201	Kucharz	58	2,3

Kod zawodu	Nazwa zawodu	Osoby	% w ogółem bezrobotnych posiadających zawód
712102	Murarz	49	1,9
341501	Handlowiec	42	1,7

*Źródło: Opracowanie własne na podstawie załącznika 3 do sprawozdania MPiPS-01 Bezrobotni oraz oferty pracy według zawodów i specjalności*

W 2009r. zarejestrowało się 5.238 osób jako osoby bezrobotne. Wśród osób, które rejestrowały się jako bezrobotne – 3.920 osób (74,8%) posiadało zawód, bez zawodu zarejestrowano 1.318 osoby (25,2% ogółu rejestrujących się).

**Tabela 5.** Zawody najczęściej występujące wśród bezrobotnych rejestrujących się w 2009r. w powiecie tucholskim.

Kod zawodu	Nazwa zawodu	Osoby	% w ogółem bezrobotnych posiadających zawód
522107	Sprzedawca	408	11,0
722204	Ślusarz	268	7,2
742204	Stolarz	135	3,6
341902	Asystent ekonomiczny	116	3,1
743304	Krawiec	113	3,0
512201	Kucharz	85	2,3
932104	Robotnik pomocniczy w przemyśle przetwórczym	80	2,2
311502	Technik mechanik	64	1,7

*Źródło: Opracowanie własne na podstawie załącznika 3 do sprawozdania MPiPS-01 Bezrobotni oraz oferty pracy według zawodów i specjalności*

### **3.6 Usługi rynku pracy**

#### **4.1. Pośrednictwo pracy**

W 2009r. przyjęto 1463 oferty pracy (w 2008 r. 1900). Do ofert pracy zalicza się również oferty na staż oraz prace społecznie użyteczne, które nie są formami zatrudnienia. W porównaniu do ubiegłego roku liczba ofert pracy uległa zmniejszeniu o 23%.

Wśród wszystkich ofert pracy zgłoszonych w 2009 roku 68,8% (1.007 oferty) dotyczyło zatrudnienia subsydiowanego (w roku poprzednim 65,9% i 1.253), a 31,2% (456 ofert) zatrudnienia niesubsydiowanego (w roku ubiegłym 34,1% i 647). Spadek liczby ofert był znaczny- dotyczył zarówno ofert na zatrudnienie subsydiowane oraz na zatrudnienie niesubsydiowane.

Najczęściej zgłaszane oferty pracy w 2009 r. przedstawia Tabela 6.

**Tabela 6.** Oferty pracy najczęściej zgłaszane w PUP Tuchola w 2009r. według zawodów.

Kod zawodu	Nazwa zawodu	Liczba ofert				
		Ogółem	Staże	% w ogółem	Prace społecznie użyteczne	% w ogółem
914103	Robotnik gospodarczy	290	1	0,3	27	9,3
419101	Pracownik biurowy	176	59	33,5	2	1,1
522107	Sprzedawca	77	0	0	0	0
722204	Ślusarz	45	3	6,7	0	0
513102	Opiekunka dziecięca	40	9	22,5	2	5
741201	Cukiernik	34	3	8,8	0	0
413103	Magazynier	29	7	24,1	0	0
512201	Kucharz	27	9	33,3	0	0
512302	Kelner	25	9	36	0	0
913204	Pomoc kuchenna	23	11	47,8	0	0
343201	Księgowy samodzielny	22	8	36,4	0	0
343101	Pracownik administracyjny	20	9	45	0	0
931301	Robotnik budowlany	20	0	0	0	0
913207	Sprzątaczką	18	1	5,5	0	0
341503	Przedstawiciel handlowy	17	0	0	0	0
742204	Stolarz	16	1	6,2	0	0
832302	Kierowca samochodu ciężarowego	14	0	0	0	0
932104	Robotnik pomocniczy w przemyśle przetwórczym	13	0	0	0	0
712102	Murarz	13	2	15,4	0	0
827404	Operator urządzeń do produkcji wyrobów cukierniczych	10	0	0	0	0

*Źródło: Opracowanie własne na podstawie załącznika 3 do sprawozdania MPiPS-01 Bezrobotni oraz ofert pracy wg .zawodów i specjalności oraz obliczeń własnych.*

Oferty w zawodach wymienionych w tabeli 6 stanowią 63,5% ogółu zgłoszonych ofert pracy w 2009r.

Zgłoszone w 2009r. oferty pracy najczęściej pochodziły od pracodawców funkcjonujących w sektorze:

- *administracji publicznej i obrony narodowej; obowiązkowych ubezpieczeń społecznych* - **438 ofert - 29,9 %**,
- *przetwórstwa przemysłowego* - **303 oferty – 20,7 %**,
- *handlu hurtowego i detalicznego; naprawy pojazdów samochodowych, wyłączając motocykle* - **166 ofert – 11,3 %**,
- *budownictwo* - **96 ofert – 6,6 %**,
- *edukacja* - **85 ofert – 5,8 %**.

Oferty z w/w sektorów stanowiły 74,4% ofert zgłoszonych w 2009r.

Dla zrealizowania ofert wezwano 4.917 osób bezrobotnych (w 2008r. 4.453), wydano 3.264 skierowania do pracy (w 2008r. 3.,344) i zorganizowano 10 spotkań osób bezrobotnych z pracodawcami.

W 2009 roku pracę podjęło 2.020 bezrobotnych. Było to o 55 osób mniej niż w 2008r. Podjęcia pracy stanowiły 42,3% ogółu wyłączeń z ewidencji bezrobotnych (w roku poprzednim 39,3%).

Zatrudnienie niesubsydiowane (1.582 osób) stanowiło 78,3% wszystkich podjęć pracy przez bezrobotnych (w roku poprzednim było to odpowiednio 1.497 i 72,1%). Natomiast zatrudnienie subsydiowane (438 osób) stanowiło 21,7% wszystkich podjęć pracy (w roku ubiegłym było to odpowiednio 578 osób i 27,9%).

Zatrudnienie najczęściej podejmowali mężczyźni (55,9%), długotrwale bezrobotni (28,1%), osoby bez wykształcenia średniego (59,5%) i osoby do 25 roku życia (31,9%).

**Tabela 7.** Wybrane kategorie bezrobotnych w powiecie tucholskim podejmujących w 2009r. zatrudnienie.

Wyszczególnienie	razem	% w ogółem	kobiety
Ogółem	2.020	100,0	890
z tego:			
do 25 roku życia	644	31,9	288
długotrwale bezrobotni	567	28,1	349
powyżej 50 roku życia	238	11,8	78
samotnie wychowujący dziecko do 18 roku życia	91	4,5	65
niepełnosprawni bezrobotni	186	9,2	91
Bez doświadczenia zawodowego	426	21,1	226
Bez wykształcenia średniego	1.202	59,5	415
Bez kwalifikacji zawodowych	351	17,4	166

*Źródło: Opracowanie własne na podstawie sprawozdania o rynku pracy MPiPS -01*

#### **4.2. Pośrednictwo pracy za granicą**

Zadania wynikające z ustawy z dnia 20 kwietnia 2004 r. o *promocji zatrudnienia i instytucjach rynku pracy* dotyczące krajowego i zagranicznego pośrednictwa pracy realizuje Oddział Pośrednictwa Pracy Wojewódzkiego Urzędu Pracy w Toruniu.

Oferty pracy za granicą przedstawiane przez Powiatowy Urząd Pracy w Tucholi zostały pozyskane przez doradców EURES działających przy Wojewódzkim Urzędzie Pracy.

Powiatowy Urząd Pracy udziela również informacji dotyczących ofert agencji pośrednictwa pracy za granicą.

Istnieje także możliwość wpisania się do internetowej bazy CV osób poszukujących pracy za granicą – ze strony internetowej WUP w Toruniu można pobrać stosowny formularz, bądź skorzystać z pomocy pośrednika pracy w zamieszczeniu takich danych.

Najwięcej ofert pracy za granicą w 2009 r. było w Wielkiej Brytanii – 42, Norwegii-25, na Cyprze-20. Następnie oferty przedstawiały się następująco: Holandia-13, po 11 Hiszpania i Niemcy, Włochy-10, Francja-9, po 7 Czechy i Finlandia, Szwecja-6, po 5

Dania i Słowacja, Austria i Litwa-3, Malta-2 oraz Islandia, Łotwa, Irlandia, Portugalia, Belgia i Słowenia-1.

Ze względu na niskie zarobki oferowane przez pracodawców krajów wschodnich oraz Czech i Słowacji – te oferty nie cieszyły się dużym zainteresowaniem osób bezrobotnych.

Poszukujący pracy za granicą najbardziej zainteresowani byli zatrudnieniem w Norwegii, Niemczech oraz Wielkiej Brytanii.

Pracodawcy zagraniczni najczęściej poszukiwali pracowników w branży hotelarsko-gastronomicznej, poza tym popularni byli lekarze różnych specjalności oraz średni personel medyczny i farmaceuci. Następnie poszukiwani byli kierowcy, spawacze, zbieracze owoców i warzyw, opiekunowie osób starszych.

W zdecydowanej większości ofert poszukiwani pracownicy winni wykazywać się znajomością języków obcych – najczęściej języka angielskiego lub niemieckiego. Odstępstwem od tego były jedynie pojedyncze oferty pracy przy zbiorach, gdzie znajomością wymaganego języka musiała wykazać się jedna osoba w grupie.

Nieznajomość języków obcych stanowi niestety największą barierę, która najczęściej uniemożliwia podjęcie pracy.

W porównaniu do roku 2008 r. podkreślić należy fakt, iż ilość ofert pracy znacznie zmalała- w 2008r. było ich ogółem 369, natomiast w roku 2009- 185.

To samo dotyczy ilości naborów do pracy sezonowej w Hiszpanii. O ile w 2008 roku zorganizowano 3 nabory, to w roku 2009 taki nabór był tylko 1.

Wojewódzki Urząd Pracy do tej oferty wskazał limit pracowników przysługujących Powiatowemu Urzędowi Pracy w Tucholi-należało dokonać wyboru 2 osób, które miały wziąć udział w rekrutacji.

Nabór do pracy w Hiszpanii dotyczył pracy sezonowej przy sortowaniu i układaniu owoców cytrusowych.

Oferty te w przeciwieństwie do lat poprzednich nie cieszyły się dużym zainteresowaniem.

W 2009 r. podjęcie pracy za granicą zgłosiło 75 osób ( w roku 2008 do pracy za granicą wyjechało 70 osób). Zgłoszenia te dotyczyły zatrudnienia w następujących krajach : Niemcy – 43 osoby, Wielka Brytania – 13 osób, Holandia-11 osób, po 2 osoby Norwegia i Portugalia i po 1 osobie Słowacja, Dania, Hiszpania i Szwecja.

Dane te nie są pełne, gdyż nie wszyscy zgłaszają podjęcie pracy, niektóre osoby zgłaszają wyjazd na okres dłuższy niż 10 dni i z tego powodu tracą status osoby bezrobotnej; są również osoby, które nie zgłaszają podjęcia pracy, bądź wyjazdu i tracą status osoby bezrobotnej z powodu nieusprawiedliwionego niestawienia się w wyznaczonym terminie w urzędzie pracy.

Rekrutacja na poziomie Powiatowego Urzędu Pracy w Tucholi polega na udostępnieniu informacji o szczegółach ofert pracy za granicą oraz udostępnianiu wzorów dokumentów aplikacyjnych. W przypadku ofert EURES osoby zainteresowane wysyłają swoje CV oraz list motywacyjny na wskazany w ofercie adres e-mail (robią to same, bądź korzystają z pomocy pośrednika pracy).



## **Usługi EURES**

Europejskie Służby Zatrudnienia to sieć współpracy publicznych służb zatrudnienia i ich partnerów na rynku pracy, wspierająca mobilność w dziedzinie zatrudnienia na poziomie międzynarodowym i transgranicznym, w krajach Unii Europejskiej oraz Norwegii, Islandii i Szwajcarii.

W ramach sieci EURES osoby poszukujące pracy za granicą mogą same lub z pomocą pośrednika pracy umieścić swoją ofertę w internecie.

Chętni do pracy za granicą mają dostęp do międzynarodowego pośrednictwa pracy, są informowani na temat warunków życia i pracy w krajach członkowskich oraz sytuacji na rynkach pracy tych krajów. Do dyspozycji tych osób pozostaje baza ofert pracodawców zainteresowanych rekrutacją pracowników z zagranicy; z kolei pracodawcy mogą korzystać z bazy CV poszukujących pracy zainteresowanych pracą za granicą.

Powiatowy Urząd Pracy w ramach pośredniczenia w poszukiwaniu pracy za granicą pomaga osobom bezrobotnym w wysyłaniu ich drogą elektroniczną, wypełnianiu dokumentów rejestracyjnych do pracy za granicą, udostępnia wzory europejskiego CV oraz listu motywacyjnego.

Wszelkie informacje dotyczące pracy i życia w krajach UE i EOG umieszczone są na tablicach informacyjnych PUP, a także na stronie internetowej.

## **Koordinacja Systemów Zabezpieczenia Społecznego**

Zasady i reguły koordynujące krajowe systemy zabezpieczenia społecznego gwarantują obywatelom Unii między innymi możliwość pobierania świadczeń niezależnie od miejsca zamieszkania.

Tylko, dzięki zagwarantowaniu obywatelom Unii, że nie będą narażeni na niekorzystne warunki w zakresie zabezpieczenia społecznego, będą oni w pełni korzystać ze swoich praw do swobodnego przemieszczania się i pobytu w innych krajach członkowskich.

W ramach KSZS PUP pośredniczy w przygotowywaniu kompletu dokumentów niezbędnych do przyznania prawa do zasiłku w Polsce dla bezrobotnych, którzy pracowali za granicą.

Dokumentem niezbędnym do przyznania prawa do zasiłku po pracy za granicą jest formularz E 301. Prawo do zasiłku ustala Wojewódzki Urząd Pracy.

Powiatowy Urząd Pracy udostępnia bezrobotnym druk wniosku o przyznanie prawa do zasiłku dla bezrobotnych oraz wniosku o wydanie formularza E 301 (w przypadku jego braku); sporządza również kserokopie wymaganych w tym celu dokumentów, poświadczając ich zgodność z oryginałem i dokonuje przesyłu elektronicznego do WUP

danych dotyczących osoby bezrobotnej zawartych w systemie PULS.

PUP pośredniczy także w przygotowywaniu dokumentów do transferu zasiłku do wybranego kraju UE/EOG (formularz E 303) oraz monitoruje przebieg tego transferu.

W 2009 r. 2 osoby bezrobotne skorzystały z transferu.

Niewielka ilość osób korzystających z tej formy wynika ze złożoności procesu uruchomienia transferu oraz minimalnych korzyści finansowych za granicą.

55 osób z terenu powiatu tucholskiego złożyło wnioski, do Wojewódzkiego Urzędu Pracy w ramach KSZS, o przyznanie prawa do zasiłku dla bezrobotnych po okresie zatrudnienia za granicą,

#### 4.5 Poradnictwo zawodowe, pomoc w aktywnym poszukiwaniu pracy

W 2009 roku w ramach poradnictwa zawodowego 814 osób skorzystało z rozmowy wstępnej, a 992 osoby zdecydowało się skorzystać z porady indywidualnej (w tym 653 kobiety-65,8%), 253 osoby wzięły udział w poradzie grupowej- w 23 zorganizowanych grupach, natomiast 11 osób bezrobotnych skorzystało z badań testowych, które za pomocą kwestionariusza zainteresowań zawodowych badają predyspozycje zawodowe danej osoby.

W ramach informacji zawodowej odnotowano 169 wizyt osób indywidualnych oraz zorganizowano 2 grupy, w których uczestniczyły 23 osoby bezrobotne.

**Tabela 8** Liczba osób korzystających z usług poradnictwa zawodowego i informacji zawodowej w PUP Tuchola – stan w końcu 2009r.

Wyszczególnienie	razem	% w ogółem	kobiety
<b><i>Liczba osób, które skorzystały z porady indywidualnej</i></b>			
Ogółem	992	100	653
z tego:			
do 25 roku życia	207	20,9	120
bezrobotni powyżej 12 miesięcy	413	41,6	309
bezrobotni powyżej 50 roku życia	186	18,7	73
zamieszkali na wsi	675	68,0	444
niepełnosprawni	123	12,4	61
<b><i>Poradnictwo grupowe</i></b>			
Ogółem	253	100	176
z tego:			
do 25 roku życia	67	26,5	34
bezrobotni powyżej 12 miesięcy	116	45,8	103
bezrobotni powyżej 50 roku życia	17	6,7	12
zamieszkali na wsi	185	73,1	128
niepełnosprawni	30	11,8	25
<b><i>Badania testowe</i></b>			

Ogółem z tego:	11	100	6
do 25 roku życia	7	63,6	2
zamieszkali na wsi	6	54,5	3
bezrobotni powyżej 12 miesiący	3	27,3	3
bezrobotni powyżej 50 roku życia	0	0	0
niepełnosprawni	1	9,1	1
<b>Informacja zawodowa</b>			
Ogółem	192	100	135

*Źródło: Opracowanie własne na podstawie załącznika 4 do sprawozdania MPiPS-01  
Poradnictwo zawodowe i informacja zawodowa(...)*

W 2009 roku bezrobotni korzystający z poradnictwa zawodowego to przede wszystkim kobiety (65,8% porady indywidualne, 69,6% poradnictwo grupowe, 70,3 % informacja zawodowa) osoby zamieszkałe na wsi (68% porady indywidualne, 69,2% poradnictwo grupowe).

W rezultacie udzielonych porad indywidualnych (bez rozmów wstępnych) pracę podjęło 93 bezrobotnych, w szkoleniach zawodowych uczestniczyło 38 bezrobotnych, a 30 osób zdecydowało się na uczestnictwo w szkoleniu w zakresie aktywnego poszukiwania pracy w ramach Klubu Pracy.

Szkoleniem z zakresu umiejętności poszukiwania pracy w ramach Klubu Pracy objętych było 96 osób w 9 zorganizowanych Klubach Pracy. Klub Pracy w tut. urzędzie wyposażony jest w 9 notebooków z dostępem do Internetu, filmy szkoleniowe z zakresu poradnictwa zawodowego oraz projektory multimedialne. Szkolenie w ramach Klubu Pracy trwa trzy tygodnie.

W zajęciach aktywizujących w ramach pomocy w aktywnym poszukiwaniu pracy uczestniczyło 41 osób. Zajęcia prowadzono w grupach warsztatowych. Warsztaty obejmowały tematykę autoprezentacji, rozmowy kwalifikacyjnej oraz tworzenia dokumentów aplikacyjnych.

Doradca zawodowy przeprowadził jedno spotkanie ( grupa 18 osób) z młodzieżą szkoły ponadpodstawowej, na którym omawiana była problematyka lokalnego rynku pracy, przewidywane branże i zawody, w których nie powinno zabraknąć ofert pracy, sprawy związane z rejestracją w urzędzie pracy oraz sposoby radzenia sobie na rynku pracy. Wykorzystywanymi narzędziami na spotkaniach z młodzieżą były: krótki wywiad, dyskusja, ćwiczenia grupowe, testy indywidualne.

## **Szkolenia**

W 2009r. zorganizowano 16 szkoleń grupowych, którymi objęto 176 osób bezrobotnych. Szkolenia grupowe organizowano w zakresie:

- spawanie blach i rur spoinami pachwinowymi metodą MAG 135- uczestniczyły 24 osoby, pracę podjęły 2 osoby;
- spawanie blach i rur spoinami pachwinowymi metodą TIG 141- uczestniczyło 12 osób , pracę podjęły 3 osoby;
- operator sprzętu do robót ziemnych ( w zakresie : operator koparki, koparko-ładowarki i ładowarki jednonaczyniowej )- uczestniczyło 10 osób, pracę podjęła 1

osoba;

- operator sprzętu do robót ziemnych ( w zakresie : operator koparko-ładowarki) uczestniczyło 9 osób, pracę podjęły 2 osoby,

- ABC przedsiębiorczości- uczestniczyło 121 osób, dział. gospodarczą podjęło 56 osób, pracę podjęło 9 osób.

**Efektywność szkoleń grupowych w dniu 31.12.2009 r. wyniosła 41,5%.**

W 2009 r. szkoleniami indywidualnymi objęto 30 osób, pracę podjęło 17 osób, ( 3 osoby ukończą szkolenie w 2010 roku ).

**Efektywność szkoleń indywidualnych w dniu 31.12.2009 r. wyniosła 63%.**

Szkolenia indywidualne dotyczyły następujących dziedzin :

- *odnowienie uprawnień pielęgniarki*- 4 osoby,
- *pakiet stylizacji paznokci*- 3 osoby,
- *kurs doształcający kierowców-przewóz rzeczy*- 4 osoby,
- *operator żurawia HDS*- 3 osoby,
- *bukieciarstwo –kurs podstawowy*- 1 osoba,
- *kurs kwalifikacyjny na stanowiskach eksploatacji w trzech grupach : prąd, ciepło, gaz* – 1 osoba,
- *kurs przecinacza gazowego*- 1 osoba,
- *szkolenie podstawowe strażaka jednostki ochrony przeciwpożarowej*- 4 osoby,
- *szkolenie podstawowe strażników gminnych ( miejskich)* – 1 osoba,
- *kurs konserwatora podręcznego sprzętu gaśniczego*- 1 osoba,
- *pakiet kosmetyczny*- 3 osoby,
- *certyfiakat kompetencji zawodowych*- 1 osoba,
- *szkolenie na trenera-instruktor, stylizacja i zdobnictwo paznokci*- 1 osoba,
- *podstawy dekoracji weselnych z wykorzystaniem tkanin i balonów*- 1 osoba,
- *instalowanie, konserwacja i eksploatacja systemów alarmowych*- 1 osoba.

Ze szkoleń najczęściej korzystali mężczyźni (74,3%), mieszkańcy wsi (60,7%), oraz osoby do 25 roku życia (33,5%).

**Tabela 9.** Liczba i struktura osób bezrobotnych podejmujących szkolenia organizowane przez PUP Tuchola w 2009r.

Wyszczególnienie	razem	% w ogółem	kobiety
Ogółem	206	100,0	53
z tego:			
do 25 roku życia	69	33,5	11
długotrwale bezrobotni	57	27,7	27
Powyżej 50 roku życia	7	3,4	1
Zamieszkali na wsi	125	60,7	27
Niepełnosprawni bezrobotni	11	5,3	4

*Źródło: Opracowanie własne na podstawie załącznika 4 do sprawozdania MPiPS-01 Poradnictwo zawodowe i informacja zawodowa(...)*

## 5. Instrumenty rynku pracy

### 5.1. Prace interwencyjne

W 2009 roku zwarto 71 umów na zorganizowanie zatrudnienia w ramach prac interwencyjnych. W ich wyniku 95 bezrobotnych uzyskało zatrudnienie: w tym 51 osób w podmiotach gospodarczych (w 2008r. 77 osób), a 44 w jednostkach samorządu terytorialnego ( w 2008r. 32 osoby).

Zatrudnienie w ramach prac interwencyjnych najczęściej podejmowały osoby zamieszkałe na wsi (65,3%) i kobiety (56,8%). Bezrobotni do 25 roku życia stanowili 41,0% zatrudnionych w ramach tej formy, bezrobotni powyżej 50 roku życia 22,1%, niepełnosprawni 4,2%.

**Tabela 10.** Bezrobotni w powiecie tucholskim podejmujący w 2009r. zatrudnienie w ramach prac interwencyjnych.

Wyszczególnienie	razem	% w ogółem	Kobiety
Ogółem	95	100,0	54
z tego:			
do 25 roku życia	39	41	29
długotrwale bezrobotni	37	38,9	22
zamieszkali na wsi	62	65,3	32
powyżej 50 roku życia	21	22,1	6
bez kwalifikacji	25	26,3	10
niepełnosprawni bezrobotni	4	4,2	1

Źródło: Opracowanie własne na podstawie sprawozdania o rynku pracy MPiPS-01

W 2009 roku prace interwencyjne zakończyło 113 osób, a dalsze zatrudnienie po zakończeniu okresu refundacji uzyskało 89 osób.

Udział bezrobotnych z poszczególnych gmin w zatrudnieniu w ramach prac interwencyjnych wyniósł od 2,1% w gminie Śliwice do 45,3% w Tucholi.

### 5.2. Roboty publiczne

W 2009r. zatrudnienie w ramach robót publicznych uzyskało 143 bezrobotnych (w 2008r. 199 bezrobotnych). Pracę w ramach robót publicznych najczęściej podejmowali długotrwale bezrobotni (54,5%) oraz osoby zamieszkałe na wsi 86,0%. Kobiety stanowiły 47,5% ogółu podejmujących roboty publiczne, a osoby powyżej 50 roku życia 44,0%.

**Tabela 11.** Bezrobotni w powiecie tucholskim podejmujący w 2009r. zatrudnienie w ramach robót publicznych.

Wyszczególnienie	razem	% w ogółem	kobiety
------------------	-------	------------	---------

Wyszczególnienie	razem	% w ogółem	kobiety
Ogółem	143	100	68
z tego:			
do 25 roku życia	17	11,9	13
długotrwale bezrobotni	78	54,5	43
bez kwalifikacji	27	18,9	16
powyżej 50 roku życia	63	44,0	21
Zamieszkali na wsi	123	86,0	58
niepełnosprawni bezrobotni	17	11,9	12

*Źródło: Opracowanie własne na podstawie sprawozdania o rynku pracy MPiPS-01*

Pracę w ramach robót publicznych zakończyło 143 bezrobotnych, a dalsze zatrudnienie po zakończeniu okresu refundacji uzyskało 65 osób.

Udział bezrobotnych z poszczególnych gmin w zatrudnieniu w ramach robót publicznych wynosił od 11,9% w gminie Lubiewo do 21 % w Cerkynie.

W ramach Programu 45/50 plus roboty publiczne rozpoczęło 71 bezrobotnych.

### 5.3. Staże

W 2009 roku zawarto 322 umowy o zorganizowanie stażu. W ramach zawartych umów zaktywizowano 453 osoby bezrobotne (w 2008r. 254 bezrobotnych).

Wśród bezrobotnych podejmujących staże dominowali bezrobotni do 25 roku życia (62,2%), długotrwale bezrobotni stanowili 34,0% bezrobotnych podejmujących staże, kobiety 71,1%, bezrobotni niepełnosprawni 7,7%, a osoby zamieszkałe na wsi 57,2%.

**Tabela 12.** Bezrobotni w powiecie tucholskim rozpoczynający staż w 2009 r.

Wyszczególnienie	razem	% w ogółem	Kobiety
Ogółem	453	100	322
z tego:			
do 25 roku życia	282	62,2	193
powyżej 50 roku życia	33	7,3	17
długotrwale bezrobotni	154	34	127
zamieszkali na wsi	259	57,2	210
bez kwalifikacji	125	27,6	88
niepełnosprawni bezrobotni	35	7,7	26

*Źródło: Opracowanie własne na podstawie sprawozdania o rynku pracy MPiPS-01*

Obszary zawodowe, w których bezrobotni najczęściej odbywali staże pracy to:

- prace sekretarskie i biurowe;
- usługi gastronomiczne;
- przetwórstwo przemysłowe;
- sprzedaż, marketing, public relations, handel nieruchomościami.

W 2009r. staże zakończyło 358 osób, pracę w trakcie lub po zakończeniu stażu

podjęło 147 osób.

Udział bezrobotnych z poszczególnych gmin w stażach wyniósł od 5,5 % w gminie Śliwice do 47,7% w Tucholi.

W 2009 roku dwie osoby niepełnosprawne poszukujące pracy niepozostające w zatrudnieniu podjęły staż finansowany ze środków PFRON.

Liczba osób rozpoczynających staż w 2009 roku znacznie wzrosła w porównaniu do roku ubiegłego. Sytuacja ta związana jest z faktem poszerzenia kategorii osób kierowanych na staż i zmianą przepisów dotyczących przygotowania zawodowego .

W 2009 roku bezrobotni nie byli kierowani na przygotowanie zawodowe dorosłych. 55 osób ukończyło przygotowanie zawodowe w miejscu pracy podjęte w 2008 roku- po zakończeniu tej formy 36 osób podjęło zatrudnienie.

### **5.5. Prace społecznie użyteczne:**

W 2009r. z samorządami gminnymi w powiecie tucholskim zawarto 12 porozumień o organizację i wykonywanie prac społecznie użytecznych w ramach których zaktywizowano 157 bezrobotnych (w 2008r. – 223 osoby). Ta forma aktywizacji kierowana jest do osób bezrobotnych bez prawa do zasiłku, będących jednocześnie klientami ośrodków pomocy społecznej.

Wśród osób podejmujących prace społecznie użyteczne dominowały kobiety, które stanowiły aż 82,8% ogółu osób zaktywizowanych w tej formie, osoby długotrwale bezrobotne – 75,1% i osoby zamieszkałe na wsi-86,6%.

**Tabela 14.** Bezrobotni w powiecie tucholskim podejmujący w 2009r. prace społecznie użyteczne.

Wyszczególnienie	razem	% w ogółem	Kobiety
Ogółem	157	100	130
z tego:			
do 25 roku życia	18	11,5	18
powyżej 50 roku życia	26	16,6	12
zamieszkali na wsi	136	86,6	118
niepełnosprawni	13	8,3	9
bez kwalifikacji	59	37,6	51
długotrwale bezrobotni	118	75,1	104

Źródło: Opracowanie własne na podstawie sprawozdania o rynku pracy MPiPS-01

Pracę w trakcie trwania prac społecznie użytecznych lub po ich zakończeniu uzyskało 35 bezrobotnych .

Udział bezrobotnych z poszczególnych gmin w wykonywaniu prac społecznie użytecznych był bardzo zróżnicowany i wynosił od 4,4% w gminie Lubiewo do 33,1% w gminie Tuchola.

**Tabela 15.** Bezrobotni wykonujący prace społecznie użyteczne w 2009.r. według podziału na gminy powiatu tucholskiego

Gmina	razem	% w ogółem	Zatrudnieni w trakcie lub po zakończeniu prac	
			osoby	% w razem
Ogółem	157	100,0	35	22,3
Cekcyn	16	10,2	1	0,7
Gostycyn	22	14,0	4	2,5
Kęsowo	28	17,8	8	5,1
Lubiewo	7	4,4	0	0
Śliwice	32	20,4	6	3,8
Tuchola	52	33,1	16	10,2

Źródło :Obliczenia własne .

### 5.6. Refundacja kosztów wyposażenia lub doposażenia stanowiska pracy dla pracodawcy zatrudniającego osobę bezrobotną.

W 2009r. zawarto 46 umów na refundację kosztów wyposażenia 65 stanowisk pracy dla bezrobotnych (w 2008r. 41 umów na refundację 62 stanowisk pracy). W ich wyniku powstały nowe stanowiska pracy u pracodawców:

- w mieście i gminie Tuchola – 37 stanowisk pracy;
- w gminie Śliwice – 14 stanowisk pracy;
- w gminie Lubiewo – 2 stanowiska pracy;
- w gminie Cekcyn – 3 stanowiska pracy;
- w gminie Gostycyn - 7 stanowisk pracy;
- w gminie Kęsowo – 2 stanowiska pracy.

Średni koszt refundacji stanowiska pracy wyniósł 15.830,00 zł (w 2008r. - 11.700,68 zł.).

Na zrefundowanych stanowiskach pracy w 2009r. zatrudnienie uzyskało 95 bezrobotnych, w tym 30 osób w ramach wakatów na miejscach pracy zrefundowanych latach poprzednich .

**Tabela 16** Bezrobotni w powiecie tucholskim podejmujący w 2009r. zatrudnienie w ramach refundacji kosztów wyposażenia stanowiska pracy.

Wyszczególnienie	razem	% w ogółem	Kobiety
Ogółem	95	100	34
z tego:			
do 25 roku życia	33	34,7	12
powyżej 50 roku życia	7	7,4	1
długotrwale bezrobotni	28	29,5	17
bez kwalifikacji zawodowych	24	25,3	7
bez doświadczenia zawodowego	27	28,4	10
bez wykształcenia średniego	61	64,2	13
Samotnie wychowujący dziecko do 18 roku	2	2,1	2



życia			
Niepełnosprawni bezrobotni	8	8,4	3

Źródło: Obliczenia własne.

### 5.7. Jednorazowe środki na podjęcie działalności gospodarczej

W 2009r. jednorazowe środki udzielono 84 bezrobotnym (w 2008r. 96 osobom) z przeznaczeniem na podjęcie działalności:

- usługowej – 63 osobom (w 2008r. - 68);
- handlowej – 17 osobom ( w 2008r. – 20);
- produkcyjnej – 4 osobom (w 2008r. – 8) .

W 2009r. bezrobotni decydowali się przede wszystkim na podejmowanie działalności usługowej. Działalność usługowa dotyczyła najczęściej usług remontowo – budowlanych – 25 osób; usług fryzjersko – kosmetycznych – 5 osób; szkoła nauki jazdy- 4 osoby oraz usług gastronomicznych, konserwacji i naprawy pojazdów samochodowych , naprawy sprzętu ogrodniczego, leśnego, rolniczego po 3 osoby.

Następnie działalności handlowej, która dotyczyła najczęściej handlu artykułami odzieżowymi – 6 osób (w tym odzieżą używaną – 3 osoby) oraz spożywczo-przemysłowymi – 4 osoby.

Działalność produkcyjna dotyczyła m.in. produkcji narożników aluminiowych, wyrobów jubilerskich oraz pozostałych wyrobów stolarskich, ciesielskich i trzonek drewnianych.

Średnia wysokość udzielonych środków na podjęcie działalności gospodarczej wyniosła 16.092 zł. (w 2008 r. - 11.373 zł.)

W 2009 roku wzrosła kwota do jakiej można się ubiegać o dotację , jest to 6-krotność przeciętnego wynagrodzenia- w 2008 roku była to 5-krotność przeciętnego wynagrodzenia.

**Tabela 17.** Bezrobotni w powiecie tucholskim podejmujący w 2009r. działalność gospodarczą w oparciu o otrzymane środki finansowe z Funduszu Pracy.

Wyszczególnienie	razem	% w ogółem	Kobiety
Ogółem	84	100	28
z tego:			
do 25 roku życia	17	20,2	4
powyżej 50 roku życia	1	1,2	-
długotrwale bezrobotni	20	23,8	11
Samotnie wychowujący dziecko do 18 roku życia	-	-	-
Niepełnosprawni bezrobotni	2	2,4	1

Źródło: Obliczenia własne.

Bezrobotni podejmujący w 2009 roku działalność gospodarczą to przede wszystkim mężczyźni- kobiety stanowiły jedynie 33,3 % wszystkich osób , które otrzymały jednorazowe środki , osoby długotrwale bezrobotne stanowiły 23,8 % .

Efektywność udzielonych środków na podjęcie działalności gospodarczej w latach 2007 – 2008 po 12 miesiącach jej prowadzenia wyniosła 93,5 % (6 osób

powróciło do „bezrobocia”), a po 24 miesiącach jej prowadzenia 90,3% ( 9 osób powróciło do „bezrobocia”).

**Tabela 18.** Efektywność zatrudnieniowa jednorazowych środków na podjęcie działalności gospodarczej w powiecie tucholskim udzielonych w latach 2006 -2008

wyszczególnienie	Lata			Razem
	2006	2007	2008	
Liczba osób, którym udzielono środki	81	93	96	270
Liczba osób, która po 12 m-cach prowadzenia dział. gosp. nie powróciła ”do bezrobocia”	78	87	92	257
% do udzielonych	96,3%	93,5%	95,8%	95,2%
Liczba osób, która po 24 m-cach prowadzenia. dział. gosp. nie powróciła „do bezrobocia”	63	84	x	147
% do udzielonych	77,8%	90,3%	x	77,6%

Źródło: Obliczenia własne.

Spośród osób , którym w 2007 roku udzielono jednorazowych środków na podjęcie działalności 8 osób zamknęło działalność gospodarczą po 12 miesiącach jej prowadzenia, z czego 6 osób zarejestrowało się w tut. Urzędzie Pracy . Natomiast po 24 miesiącach prowadzenia działalności 10 osób zakończyło działalność , w tym 9 osób zarejestrowało się w Powiatowym Urzędzie Pracy w Tucholi.

### **5.8. Zwrot kosztów dojazdu lub zakwaterowania**

W 2009 roku na zrefundowanie zwrotu kosztów dojazdu lub zakwaterowania wydatkowano 50.043,78 zł.

### **5.9. Stypendia na podjęcie dalszej nauki**

W 2009r. 11 bezrobotnych otrzymało stypendia na kontynuowanie dalszej nauki , w tym 8 osób rozpoczęło dalszą naukę w 2009 roku, a 3 osoby kontynuowały naukę rozpoczętą w 2008 roku . Wśród osób , które podjęły dalszą naukę w 2009 roku – 5 stanowią kobiety , 5 osób otrzymało stypendia na kontynuowanie nauki w szkole ponadpodstawowej lub ponadgimnazjalnej, a 3 w szkole wyższej. Na powyższy cel wydatkowano środki w kwocie 19.890,60 zł.

W 2009 r. 2 osoby złożyły wniosek o sfinansowanie kosztów studiów podyplomowych i rozpoczęły studia podyplomowe po otrzymaniu zgody na sfinansowanie tych studiów z Funduszu Pracy. W trakcie studiów podyplomowych jedna osoba podjęła pracę. Koszy wydatkowane na studia podyplomowe w 2009 roku wyniosły 2.950.00 zł.

### **5.10. Dodatek aktywizacyjny**

Uprawnienie do dodatku aktywizacyjnego w 2009r. nabyło 217 osób, w tym 65 kobiet (w 2008r. - 167 osób). Wszystkie osoby przerwały pobieranie zasiłku w wyniku podjęcia zatrudnienia z własnej inicjatywy. Wydatki na wypłatę dodatków aktywizacyjnych w 2009 roku wyniosły 180.320,52zł.

## 6. Decyzje i zaświadczenia

W 2009r. wydano:

- 9.983 decyzje administracyjne;
- 17.421 zaświadczeń;
- 344 legitymacji ubezpieczeniowych: 226 legitymacji dla osób bezrobotnych i 118 dla członków rodziny.

Od wydanych decyzji wniesiono 178 odwołań. W ich wyniku 4 decyzje zostały uchylone przez organ II instancji, a 6 zostało uchylonych i przekazanych do ponownego rozpatrzenia, 3 odwołania zostały wniesione po terminie.

## 7. Zatrudnienie pracowników i wydatki związane z funkcjonowaniem PUP

Powiatowy Urząd Pracy w Tucholi zatrudnia 38 pracowników.

Wykształcenie zatrudnionych osób przedstawia się następująco:

- wyższe – 26 osób;
- policealne i średnie zawodowe – 11 osób;
- zasadnicze zawodowe – 1 osoba.

Wydatki związane z funkcjonowaniem PUP w 2009 roku wyniosły ogółem **1.918.040.12 zł**. Na powyższe wydatki składają się:

- koszty związane z wynagrodzeniami pracowników	1.577.164,36zł
- odpis na ZFŚS	42.593,02zł
- pozostałe wydatki, w tym:	<b>298.282,74zł</b>
~ wydatki nie zaliczone do wynagrodzeń	945,95zł
~ energia	55.294,68zł
~ ubezpieczenie majątkowe	2.842,00zł
~ badania lekarskie	515,00zł
~ usługi pozostałe (szkolenia, pieczętarki, legalizacje gaśnic, monitorowanie budynku, usługi komunalne)	8.122,48zł
~ materiały biurowe i wyposażenie, środki czystości, paliwo	25.752,57zł
~ usługi pocztowe i telefoniczne	528,49zł
~ podróże służbowe	486,50zł
~ usługi remontowe	37.180,64zł
~ podatek od nieruchomości	4.120,00zł
~ opłata na rzecz budżetu państwa i budżetów j.s.t.,	764,72 zł
~ wydatki inwestycyjne jednostek budżetowych	161.729,71zł

## 8. Wydatki z Funduszu Pracy

W 2009r. wydatki z Funduszu Pracy w powiecie tucholskim wyniosły 13.917.7 tys. zł i były wyższe niż w roku poprzednim.

Środki FP na wypłatę zasiłków i innych obligatoryjnych świadczeń są przekazywane samorządowi powiatowemu do wysokości faktycznych potrzeb. Natomiast środki na realizację programów na rzecz promocji zatrudnienia, łagodzenia

skutków bezrobocia i aktywizacji zawodowej bezrobotnych określają kryteria przyjęte uchwałą Sejmiku Województwa Kujawsko-Pomorskiego w ramach kwoty ustalonej dla województwa w oparciu o algorytm.

Na początku 2009r. dla Powiatu Tucholskiego ustalono środki w kwocie 3.275.300zł (wg algorytmu). Kwota ta była kilkakrotnie zwiększana, w związku z naszymi wystąpieniami o dodatkowe środki z rezerwy Ministra Pracy i Polityki Społecznej.

Na koniec 2009r. wydatki FP na aktywne formy przeciwdziałania bezrobociu wyniosły 6.823.568,72 zł (w 2008r. 6.138.951,56 zł) w tym 1.756.330.26 zł na realizację projektów w ramach PO KL.

**Tabela 19.** Wykorzystanie środków FP na aktywne formy przeciwdziałania bezrobociu w powiecie tucholskim w 2009r.

Lp.	Wyszczególnienie	Plan	Wykonanie
<b>I. Algorytm</b>			
1.	Szkolenia	3.275.300	110.046.88
2.	Prace interwencyjne		90.670.30
3.	Roboty publiczne		544.345.01
4.	Staże zawodowe		1.106.355.12
5.	Przygotowania zawodowe		186.644.53
6.	Koszty dojazdu, zakwaterowania		50.043.78
7.	Jednorazowe środki na podjęcie działalności gospodarczej		339.531.62
8.	Refundacje kosztów wyposażenia lub doposażenia stanowisk pracy dla bezrobotnych		683.926.96
9.	Prace społecznie użyteczne		141.682.72
10.	Badania lekarskie		14.160,00
	<b>Razem</b>	<b>3.275.300</b>	<b>3.267.406,92</b>
<b>II. Rozwój małej i średniej przedsiębiorczości- środki z rezerwy Ministra Pracy i Polityki Społecznej</b>			
11.	Ref. kosztów utworzenia m-ca pracy	909.500	292.067.60
12.	Środki na podjęcie działalności gospodarczej		383.745.87
13.	Staż		231.131.96
	<b>Razem</b>	<b>909.500</b>	<b>906.945,43</b>
<b>III. Aktywność zawodowa w wieku 45/50 plus- środki z rezerwy Ministra Pracy i Polityki Społecznej</b>			
14.	Roboty publiczne	504.200	403.934.66
15.	Ref. kosztów utworzenia m-ca pracy		52.952.69
16.	Środki na podjęcie działalności gospodarczej		16.000.00
	<b>Razem</b>	<b>504.200</b>	<b>472.887,35</b>
<b>IV. Aktywność zawodowa w wieku 30 lat- środki z rezerwy Ministra Pracy i Polityki Społecznej</b>			
17.	Staż	339.400	337.730.12
	<b>Razem</b>	<b>339.400</b>	<b>337.730,12</b>
<b>V. Zwolnieni z przyczyn ekonomicznych- środki z rezerwy Ministra Pracy i Polityki Społecznej</b>			
18.	Jednorazowe środki na podjęcie działalności gospodarczej		19.000,00
	<b>Razem</b>	<b>19.000</b>	<b>19.000,00</b>
<b>VI. Inne programy aktywizacji- środki z rezerwy Ministra Pracy i Polityki Społecznej</b>			
19.	Szkolenia	67.000	63.268.64
	<b>Razem</b>	<b>67.000</b>	<b>63.268,64</b>
<b>VII. PO KL – Poddziałanie 6.1.3 Poprawa zdolności do zatrudnienia oraz podnoszenie poziomu</b>			

Lp.	Wyszczególnienie	Plan	Wykonanie
<b>aktywności zawodowej osób bezrobotnych, projekt pt. „Moja szansa”.</b>			
20.	Szkolenia, w tym:	1.763.600.	232.993.72
	- stypendia szkoleniowe		64.682.82
	- koszty instytucji		168.459.40
21.	Prace interwencyjne		224.852.51
22.	Staż		679.804.74
23.	Przygotowanie zawodowe		25.291.66
24.	Jednorazowe środki na podjęcie działalności gospodarczej		593.387.63
	<b>Razem</b>	<b>1.763.600</b>	<b>1.756.330.26</b>
	<b>Razem I+II+III+IV+V+VI+VII</b>	<b>6.878.000</b>	<b>6.823.568.72</b>

Źródło: Obliczenia własne.

Na zadania związane z obsługą bezrobotnych (koszty korespondencji z bezrobotnymi, pracodawcami, przekazywania bezrobotnym należnych świadczeń) eksploatację systemu teleinformatycznego, działalność doradztwa zawodowego, koszty szkolenia publicznych służb zatrudnienia, refundacja dodatków do wynagrodzeń; badania, opracowania programów, analiz wykorzystano 434.161.84 zł.

Wydatki na opłacenie składek na ubezpieczenia zdrowotne za bezrobotnych bez prawa do zasiłku w 2009r. wyniosły 1.520.193.00zł.

### **9. Efektywność realizowanych w 2009 r. instrumentów rynku pracy.**

Dla ustalenia kosztów objęcia jednej osoby określoną formą aktywizacji zawodowej a także dla obliczenia wysokości kosztów poniesionych na uzyskanie zatrudnienia (efektywności zatrudnieniowej) w ramach poszczególnych programów, przyjęto faktyczne wydatki poniesione w 2009r. na poszczególne formy. Z uwagi na to, że faktyczne wydatki na sfinansowanie poszczególnych form aktywizacji zawodowej nie muszą pokrywać się z liczbą osób, które w tym czasie uczestniczyły w określonym programie, faktyczne koszty uczestnictwa jednej osoby w danym programie jak też efektywność zatrudnieniowa mogą być obarczane pewnymi odchyleniami.

**Tabela 20.** Efektywność zatrudnieniowa instrumentów rynku pracy w powiecie tucholskim – stan w dniu 31.12.2009r..

Lp	Wyszczególnienie	Liczba rozpoczynających program w 2009 r.	Liczba kończących program	Liczba zatrudnionych po zakończeniu uczestnictwa w programie	Efektywność zatrudnieniowa w %	Koszt uczestnictwa w programie w zł/osobę	Efektywność zatrudnieniowa w zł/osobę
1	Szkolenia	206	204	87	42,6	1.992	4.670
2	Prace interwencyjne	95	113	89	78,8	2.792	3.545
3	Roboty publiczne	143	143	65	45,4	6.631	14.589
4	Przygotowanie zawodowe	0	55	36	65,4	3.853	5.888
5	Staże zawodowe	453	358	147	41,1	6.578	16.021
6	Jednorazowe środki na podjęcie dział.	84	84	84	100	16.092	16.092

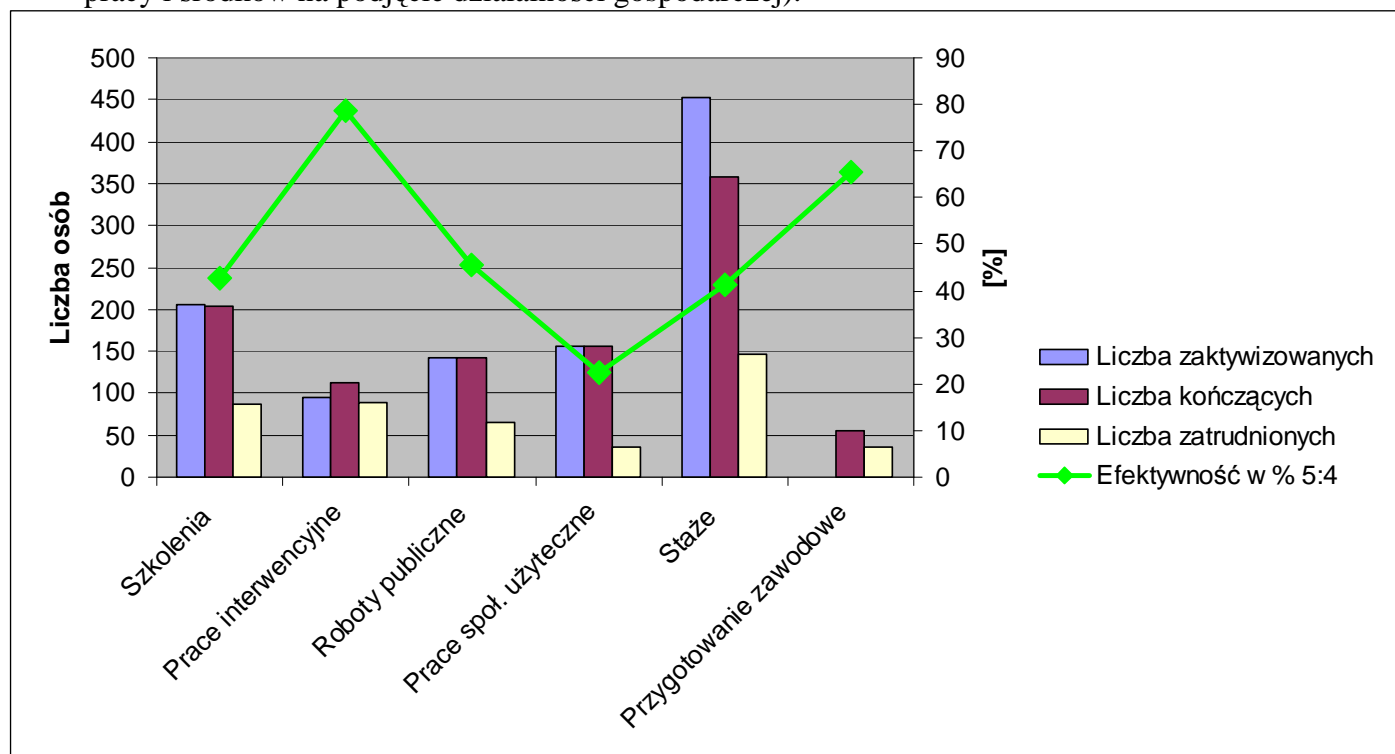
	gospodarczej*						
7	Refundacje kosztów wyposażenia stanowiska pracy dla bezrobotnego	65	65	65	100	15.830	15.830
8.	Prace społecznie użyteczne	157	157	35	22,3	902	4.048
9.	Ogółem	1.203	1.179	608	51,6	7.910	13.270

Źródło: Obliczenia własne.

\*bez osób, którym udzielono środki z PFRON

Jak wynika z Tabeli 20, najniższe koszty uczestnictwa jednej osoby w programach aktywizacji zawodowej dotyczyły prac społecznie użytecznych i szkoleń. Natomiast najwyższe dotyczyły: jednorazowych środków na podjęcie działalności gospodarczej i refundacji kosztów wyposażenia stanowiska pracy. Biorąc pod uwagę efektywność zatrudnieniową najniższe koszty dotyczyły prac interwencyjnych, prac społecznie użytecznych i szkoleń, a najwyższe jednorazowych środków na podjęcie działalności gospodarczej i stażu.

**Wykres 4.** Efektywność zatrudnieniowa programów rynku pracy w powiecie tucholskim w 2009 roku- stan w dniu 31.12.2009 roku ( bez refundacji kosztów wyposażenia stanowiska pracy i środków na podjęcie działalności gospodarczej).



Źródło: Obliczenia własne.

## **10. Inne (realizacja projektów współfinansowanych ze środków UE)**

### **• Poddziałanie 6.1.3 Programu Operacyjnego Kapitał Ludzki „Moja Szansa”**

- okres realizacji: od 01.02.2008 - 31.12.2008- Projekt systemowy.

W 2009 roku realizacja projektu przedstawia się następująco:

- koszt realizacji: 1.845.730,26 ( z wkładem prywatnym pracodawców),

- uczestnicy: osoby bezrobotne

- projektem objęto narastająco od 01.02.2008 r.: 721 osób

-rodzaj realizowanego wsparcia w 2009 roku :

◆ poradnictwo zawodowe: 160 osób,

◆ pośrednictwo pracy: 164 osoby,

◆ szkolenia-120 osób,

◆ środki na podjęcie działalności gospodarczej-36 osób,

◆ przygotowanie zawodowe- 8 osób, kontynuujących ta formę z 2008 roku,

◆ prace interwencyjne-88 osób,

◆ staże-122 osoby.

## 11. Podsumowanie

1. W końcu grudnia 2009r. w powiecie tucholskim zarejestrowanych pozostawało 3140 bezrobotnych. W porównaniu z końcem roku poprzedniego liczba bezrobotnych zwiększyła się o 466 osób (17,4%).
2. Wysokość stopy bezrobocia (charakteryzującej udział bezrobotnych w liczbie osób czynnych zawodowo) w powiecie tucholskim wyniosła w końcu grudnia 2009 r. 18,0%. W odniesieniu do stanu w końcu grudnia 2008r. zwiększyła się o 2,1 pkt procentowego.
3. Największy wzrost liczby bezrobotnych odnotowano wśród absolwentów o 62,7% (101 osób) oraz osób do 25 roku życia – o 28% (209 osób). Ich udział w ogólnej liczbie bezrobotnych wzrósł z 6,0% w 2008 roku do 8,3% w 2009 roku- w przypadku absolwentów, a wśród osób do 25 roku życia z 23,9 % w 2008 do 25,9 5 w 2009 roku.  
Niewielki wzrost bezrobocia odnotowano w grupie bezrobotnych powyżej 50 roku życia, o 15 osób tj.3,8 %. Udział tej grupy w ogólnej liczbie bezrobotnych spadł z 14,6% w końcu 2008 roku do 12,9% w końcu 2009 roku.
4. W 2009r. urząd pozyskał 1463 oferty pracy. Było to o 437 ofert (23%) mniej niż w 2008r. Oferty zatrudnienia subsydiowanego stanowiły 68,8% wszystkich zgłoszonych ofert, pozostałe 31,2 % stanowiły oferty zatrudnienia niesubsydiowanego (w roku ubiegłym 65,9% to oferty zatrudnienia subsydiowanego).
5. W 2009r. pracę podjęło 2.020 bezrobotnych, o 55 osób mniej niż w 2008r. Pracę podjęło 1.130 mężczyzn, tj. 55,9% oraz 890 kobiet, co stanowiło 44,1% wszystkich podjęć pracy.
6. W 2009 roku liczba długotrwale bezrobotnych zwiększyła się o 31 osób, spadła natomiast liczba długotrwale bezrobotnych kobiet ( o 79 osób). Udział długotrwale bezrobotnych w ogólnej liczbie bezrobotnych obniżył się z 48,9% w końcu 2008 roku do 42,7% w 2009 roku tj. o 6,2 pkt. procentowego.
7. W 2009r. liczba bezrobotnych kobiet wzrosła o 101 osób tj. o 6,26 % w stosunku do roku ubiegłego. Spadł natomiast udział kobiet w ogólnej liczbie bezrobotnych z 60,3% w 2008 roku do 54,6% w 2009 roku.
8. Osoby bezrobotne niepełnosprawne w 2009 roku stanowiły 7,3 % ogółu bezrobotnych – wzrost w stosunku do roku 2008 o 19 osób. Napływ bezrobotnych niepełnosprawnych do bezrobocia był jednak nieco niższy w



ubiegłym roku – o 9 osób. Liczba osób niepełnosprawnych poszukujących pracy wyniosła 34 osoby.

9. Udział wydatków na aktywne formy przeciwdziałania bezrobociu w ogóle wydatków w 2009r. wynosił 49,0% i był o 7,4% niższy niż 2008r. (56,4%).
10. Realizacja działań w ramach Programu Operacyjnego Kapitał Ludzki „Moja Szansa” objęła swym działaniem od początku realizacji projektu 721 uczestników.

**ROZSZERZONA INFORMACJA O BEZROBOCIU W MIASTACH I GMINACH W ZASIĘGU PUP Tuchola - stan na 31.12.2009**

Wyszczególnienie	PUP Tuchola		m. Tuchola		ob. wiejski Tuchola		g. Cekcyn		g. Gostycyn		g. Kęsowo		g. Lubiewo		g. Śliwice	
	ogółem	kobiety	ogółem	kobiety	ogółem	kobiety	ogółem	kobiety	ogółem	kobiety	ogółem	kobiety	ogółem	kobiety	ogółem	kobiety
1. Liczba bezrobotnych	<b>3140</b>	<b>1715</b>	872	459	419	238	486	283	360	181	276	165	337	169	390	320
w tym																
- poprzednio pracujący	<b>2471</b>	<b>1267</b>	710	361	327	167	381	203	267	119	199	110	256	120	331	187
- ze zwolnień grupowych	<b>64</b>	<b>31</b>	18	10	11	6	9	5	8	3	2	1	3	1	13	5
- z prawem do zasiłku	<b>812</b>	<b>353</b>	237	100	107	41	115	55	68	19	64	32	75	24	145	82
- osoby w okresie do 12 m-cy od dnia ukończenia nauki	<b>262</b>	<b>145</b>	68	34	30	17	44	32	32	18	27	12	26	14	35	18
- niepełnosprawni	<b>231</b>	<b>96</b>	87	31	29	13	35	16	26	12	19	12	25	8	10	4
- do 25 roku życia	<b>955</b>	<b>538</b>	225	115	121	78	156	103	129	76	113	68	100	44	111	54
- powyżej 50 roku życia	<b>405</b>	<b>143</b>	129	45	60	18	61	19	47	18	25	10	46	15	37	18
- długotrwale	<b>1340</b>	<b>908</b>	339	235	188	137	238	160	165	102	120	89	155	90	135	95
- bez kwalifikacji zawodowych	<b>720</b>	<b>428</b>	182	106	108	65	86	53	94	55	75	53	64	31	111	65
- bez doświadczenia zawodowego	<b>855</b>	<b>566</b>	219	135	106	81	142	105	116	72	93	65	100	62	79	46
- bez wykształcenia średniego	<b>2068</b>	<b>1006</b>	496	231	305	165	323	167	245	99	188	102	232	101	279	144
- samotnie wychowujący co najmniej jedno dziecko do 18 roku życia	<b>227</b>	<b>189</b>	76	62	21	20	37	27	24	21	16	16	21	14	32	29
- kobiety, które nie podjęły zatrudnienia po urodzeniu dziecka	<b>0</b>	<b>310</b>	0	74	0	42	0	56	0	45	0	40	0	28	0	25
- którzy po odbyciu kary pozbawienia wolności nie podjęły zatrudnienia	<b>17</b>	<b>0</b>	10	0	2	0	0	0	3	0	1	0	1	0	0	0
2. Bezrobotni wg wykształcenia																
- wyższe	<b>124</b>	<b>72</b>	60	32	13	6	10	4	10	8	6	3	10	9	15	10
- policealne i średnie zawodowe	<b>677</b>	<b>440</b>	228	141	70	42	111	79	77	52	53	37	70	45	68	44

- średnie ogólnokształcące	<b>271</b>	<b>197</b>	88	55	31	25	42	36	28	22	29	23	25	14	28	22
- zasadnicze zawodowe	<b>1138</b>	<b>568</b>	268	122	161	93	195	111	138	57	93	47	138	66	145	72
- gimnazjalne i poniżej	<b>930</b>	<b>438</b>	228	109	144	72	128	53	107	42	95	55	94	35	134	72
3. Bezrobotni wg wieku																
18 – 24	<b>955</b>	<b>538</b>	225	115	121	78	156	103	129	76	113	68	100	44	111	54
25 - 34	<b>927</b>	<b>557</b>	283	173	106	63	150	89	82	42	72	46	114	69	120	75
35 - 44	<b>596</b>	<b>345</b>	149	83	93	59	80	49	75	34	42	27	56	32	101	61
45 - 54	<b>497</b>	<b>238</b>	161	80	73	29	73	36	55	25	40	22	49	19	46	27
55 - 59	<b>140</b>	<b>37</b>	48	8	22	9	20	6	16	4	7	2	16	5	11	3
60 - 64	<b>25</b>	<b>0</b>	6	<b>0</b>	4	<b>0</b>	7	<b>0</b>	3	<b>0</b>	2	<b>0</b>	2	<b>0</b>	1	<b>0</b>
4. Bezrobotni wg czasu pozostawania bez pracy w miesiącach																
do 1	<b>339</b>	<b>139</b>	120	46	43	24	40	12	37	12	37	19	36	14	26	12
1 - 3	<b>753</b>	<b>379</b>	212	98	103	52	109	64	80	40	59	28	85	40	105	57
3 - 6	<b>631</b>	<b>326</b>	179	94	78	46	93	49	75	38	49	28	72	30	85	41
6 - 12	<b>698</b>	<b>395</b>	186	100	90	46	109	60	76	40	69	46	58	38	110	65
12 - 24	<b>468</b>	<b>280</b>	123	80	73	47	84	57	63	27	40	25	49	22	36	22
pow. 24	<b>251</b>	<b>196</b>	52	41	32	23	51	41	29	24	22	19	37	25	28	23
5. Posiadający gospodarstwo rolne	<b>75</b>	<b>42</b>	0	0	9	2	26	19	3	1	4	2	10	7	23	11
- z prawem do zasiłku	<b>45</b>	<b>25</b>	0	0	7	2	15	11	2	1	1	0	3	2	17	9
6. Oferty pracy zgłoszone w okresie, w tym:	<b>1463</b>	<b>x</b>	857	x	40	x	112	x	102	x	118	x	114	x	120	x
- na prace subsydiowane	<b>1007</b>	<b>x</b>	532	x	30	x	86	x	92	x	105	x	67	x	95	x
- na staże	<b>486</b>	<b>x</b>	317	x	24	x	34	x	32	x	28	x	30	x	22	x
- na przyg. zawodowe	<b>0</b>	<b>x</b>	0	x	0	x	0	x	0	x	0	x	0	x	0	x
7. Podjęcia pracy w okresie	<b>2020</b>	<b>890</b>	665	319	212	86	276	112	237	121	215	82	243	92	172	78
- w tym pracy subsydiowanej	<b>438</b>	<b>197</b>	132	62	33	11	58	25	56	30	65	30	45	16	49	23
8. Rozpoczęcia stażu	<b>453</b>	<b>322</b>	158	112	61	45	64	42	48	37	48	37	49	27	25	22
9. Rozpoczęcia przyg. zawodowego	<b>0</b>	<b>0</b>	0	0	0	0	0	0	0	0	0	0	0	0	0	0

## Bilans bezrobotnych

Lp.	Wyszczególnienie	Gminy						
		PUP	Cekcyn	Gostycyn	Kęsowo	Lubiewo	Śliwice	Tuchola
1.	Liczba bezrobotnych na koniec 2008 r.	2674	401	321	240	296	269	1146
2.	Bezrobotni zarejestrowani w 2009 r.	<b>5238</b>	<b>674</b>	<b>556</b>	<b>538</b>	<b>553</b>	<b>548</b>	<b>2369</b>
	z tego:							
	- po raz pierwszy	915	135	104	94	93	121	368
	- po raz kolejny	4323	539	452	444	460	427	2001
	- zwolnieni z przyczyn zakładu pracy	92	15	13	7	4	15	38
	- poprzednio pracujący	3973	512	400	406	411	431	1813
	- niepełnosprawni	452	44	40	29	53	16	270
3.	Wyłączeni z ewidencji w 2009 r.	<b>4772</b>	<b>589</b>	<b>517</b>	<b>502</b>	<b>513</b>	<b>427</b>	<b>2224</b>
	z tego:							
	- podjęcia pracy, w tym:	2020	276	237	215	243	172	877
	- praca niesubsydiowana	1582	218	181	150	198	123	712
	- praca subsydiowana, w tym:	438	58	56	65	45	49	165
	•roboty publiczne	143	30	21	25	17	21	29
	•prace interwencyjne	95	8	8	23	11	2	43
	•jednorazowe środki na podjęcie działalności gospodarczej	88	9	11	9	10	6	43
	•ref. kosztów zatrudnienia bezrobotnego	95	10	12	7	7	20	39
	• inne*	17	1	4	1	0	0	11
	- przygotowania zawodowe	0	0	0	0	0	0	0
	- rozpoczęcia szkolenia lub stażu	659	87	69	67	73	45	318
	-prace społecznie użyteczne	157	16	21	29	7	32	52
	- niepotwierdzanie gotowości do podjęcia pracy	1428	134	124	140	126	131	773
	- dobrowolnej rezygnacji	178	30	26	9	23	14	76

Lp.	Wyszczególnienie	Gminy						
		PUP	Cekcyn	Gostycyn	Kęsowo	Lubiewo	Śliwice	Tuchola
	- podjęcia nauki	8	2	0	1	2	1	2
	- ukończenia 60 lat - K i 65 lat - M	2	0	0	0	0	0	2
	- nabycia praw emerytalnych i rentowych	19	8	0	2	1	1	7
	- nabycie prawa do świadczenia przedemeryt.	21	5	0	2	2	3	9
	- inne	144	19	18	14	20	13	60
<b>4.</b>	<b>Liczba bezrobotnych na koniec 2009 r</b>	<b>3140</b>	<b>486</b>	<b>360</b>	<b>276</b>	<b>337</b>	<b>390</b>	<b>1291</b>
	- wzrost w stosunku do 2008 r. w osobach	466	85	39	36	41	121	145
	- wzrost w %	17,4%	21,2%	12,1%	15%	13,6%	45%	12,7%

\*w pozycji tej ujmowane jest zatrudnienie bezrobotnych niepełnosprawnych w zakładach pracy chronionej oraz na miejscach pracy refundowanych z PFRON.

**Bezrobotni zaktywizowani w 2009 r.**

Wyszczególnienie	PUP Tuchola		Cekcyn		Gostycyn		Kęsowo		Lubiewo		Śliwice		Tuchola	
	Ogółem	Kobiety	Ogółem	Kobiety	Ogółem	Kobiety	Ogółem	Kobiety	Ogółem	Kobiety	Ogółem	Kobiety	Ogółem	Kobiety
Zgłoszone oferty pracy	1463		112		102		118		114		120		897	
Podjęcia pracy ogółem:	2020	890	276	112	237	121	215	82	243	92	172	78	877	405
-praca niesubsydiowana	1582	693	218	87	181	91	150	52	198	76	123	55	712	332
-praca subsydiowana:	438	197	58	25	56	30	65	30	45	16	49	23	165	73
• prace interwencyjne	95	54	8	5	8	5	23	12	11	5	2	1	43	26
• roboty publiczne	143	68	30	14	21	11	25	11	17	6	21	15	29	11
• jednorazowe środki na podjęcie dział. gosp.	88	28	9	2	11	5	9	2	10	1	6	2	43	16
• ref. kosztów utworzenia m-ca pracy	95	34	10	3	12	5	7	4	7	4	20	5	39	13
• inne*	17	13	1	1	4	4	1	1	0	0	0	0	11	7
Przyg. zawodowe	0	0	0	0	0	0	0	0	0	0	0	0	0	0
Stáže zawodowe	453	322	64	42	48	37	48	37	49	27	25	22	219	157
Szkolenia	206	53	23	3	21	6	19	7	24	4	20	4	99	29
Prace społecznie użyteczne	157	130	16	16	21	17	29	25	7	5	32	28	52	39
Dodatki aktywizacyjne	217	65	33	7	18	6	21	4	25	7	11	4	109	37

\*w pozycji tej ujmowane jest zatrudnienie bezrobotnych niepełnosprawnych w zakładach pracy chronionej oraz na miejscach pracy refundowanych środkami

PFRON.

