



# Powiatowy Urząd Pracy w Tucholi

## **MONITORING ZAWODÓW DEFICYTOWYCH I NADWYŻKOWYCH W POWIECIE TUCHOLSKIM za 2013 r.**

**Tuchola, marzec 2014 r.**

**Spis treści:**

1. Wstęp.....	3
2. Bezrobotni zarejestrowani – stan w końcu 2013 r.....	5
2.1. Bezrobotni ogółem .....	5
2.2. Bezrobotni wg miast i gmin .....	7
2.3. Bezrobotni wg grup i zawodów.....	12
2.4. Bezrobotne kobiety .....	14
2.5. Bezrobotni w okresie 12 miesięcy od ukończenia nauki .....	16
2.6. Bezrobotni poprzednio pracujący pozostający bez pracy powyżej 12 miesięcy.....	17
3. Nowe rejestracje bezrobotnych w I półroczu 2013 r. według zawodów .....	19
3.1. Bezrobotni ogółem .....	19
3.2. Bezrobotne kobiety .....	21
3.3. Bezrobotni w okresie 12 miesięcy od ukończenia nauki .....	23
4. Bezrobotni według rodzaju działalności( sekcji PKD) ostatniego miejsca pracy.....	25
5. Wolne miejsca pracy i miejsca aktywizacji zawodowej.....	27
6. Zawody deficytowe i nadwyżkowe.....	30
6.1. Zawody deficytowe.....	30
6.2. Zawody nadwyżkowe.....	33
6.3. Zawody zrównoważone.....	34
6.4. Zawody generujące długotrwałe bezrobocie.....	35
7. Podsumowanie.....	36

## **1. Wstęp**

Monitorowanie zawodów deficytowych i nadwyżkowych jest procesem systematycznego obserwowania zjawisk zachodzących na rynku pracy dotyczących kształtowania się popytu na pracę i podaży zasobów pracy w przekroju terytorialno – zawodowym oraz formułowania na tej podstawie ocen, wniosków i krótkotrwałych prognoz niezbędnych dla prawidłowego funkcjonowania systemów szkolenia bezrobotnych oraz kształcenia zawodowego.

Prowadzenie monitoringu zawodów deficytowych i nadwyżkowych jest jednym z zadań samorządu powiatu określonych przez Ustawę o promocji zatrudnienia i instytucjach rynku pracy (Dz.U. z 2013 r. poz. 674, z późn. zm.). Począwszy od 2005 r. monitoring prowadzony jest według jednolitych zasad opracowanych przez Departament Rynku Pracy w Ministerstwie Gospodarki, Pracy i Polityki Społecznej (obecnie Ministerstwo Pracy i Polityki Społecznej).

Monitoring zawodów jest prowadzony na trzech poziomach terytorialnych: powiatowym, wojewódzkim i krajowym. Raporty sporządzane są w odstępach półrocznych - za I półrocze i za rok.

Wartością dodaną niniejszego opracowania może być w szczególności:

- umożliwienie określenia kierunków szkoleń, zgodnych z zapotrzebowaniem występującym na lokalnym rynku pracy,
- pomoc w określeniu, w jakim stopniu poziom i treść kształcenia zawodowego odpowiada potrzebom lokalnego rynku pracy,
- ułatwienie sporządzania planów działań przez instytucje i organizacje współpracujące na lokalnym rynku pracy w zakresie przeciwdziałania bezrobociu,
- umożliwienie podniesienia jakości poradnictwa zawodowego poprzez wskazanie zarówno profesji poszukiwanych przez lokalnych pracodawców, jak i tych, na które zmniejsza się zapotrzebowanie.

Zgodnie z zapisami Ustawy z dnia 20 kwietnia 2004 r. o promocji zatrudnienia i instytucjach rynku pracy (art. 8 ust. 1. pkt 3 i art. 9 ust. 1 pkt 9) opracowywanie analiz rynku pracy, w tym prowadzenie monitoringu zawodów deficytowych i nadwyżkowych jest jednym z zadań samorządu województwa oraz samorządu powiatu w zakresie polityki rynku pracy.

Zakres tematyczny monitoringu dotyczy zawodów i specjalności określonych w „Klasyfikacji zawodów i specjalności” wprowadzonej Rozporządzeniem Ministra Pracy i Polityki Społecznej z dnia 27 kwietnia 2010 r. w sprawie klasyfikacji zawodów i specjalności dla potrzeb rynku pracy oraz zakresu jej stosowania (Dz. U. Nr 82, poz. 537 z późn. zm.). Struktura klasyfikacji obejmuje:

- 10 grup wielkich (kod jednocyfrowy),
- 43 grupy duże - jako wewnętrzny podział grup wielkich (kod dwucyfrowy),
- 132 grupy średnie - jako wewnętrzny podział grup dużych (kod trzycyfrowy),
- 444 grupy elementarne – jako wewnętrzny podział grup średnich (kod czterocyfrowy),
- 2366 zawodów i specjalności tworzących grupy elementarne (kod sześciocyfrowy).

W klasyfikacji zawody klasyfikuje się na podstawie podobieństwa zadań zawodowych, natomiast poziom wykształcenia niezbędny do wykonywania zawodu stanowi jedynie kryterium pomocnicze, pozwalające rozstrzygać kwestie wątpliwe.

Wszystkie zawody związane z edukacją zostały przypisane do grupy wielkiej 2 - Specjaliści.

Niniejsze opracowanie składa się jedynie z części diagnostycznej. Została ona przygotowana w oparciu o raport obejmujący analizę zawodów deficytowych i nadwyżkowych w powiecie tucholskim w 2013 r. sporządzony na podstawie danych zawartych w załączniku 2 – „Bezrobotni według rodzaju działalności ostatniego miejsca pracy, poszukujący pracy oraz wolne miejsca pracy i miejsca aktywizacji zawodowej” oraz

w załączniku 3 – „Bezrobotni oraz wolne miejsca pracy i miejsca aktywizacji zawodowej według zawodów i specjalności” - do Sprawozdania MPiPS-01 o rynku pracy, które również stanowi materiał źródłowy, wg stanu na 31.12.2013 r.

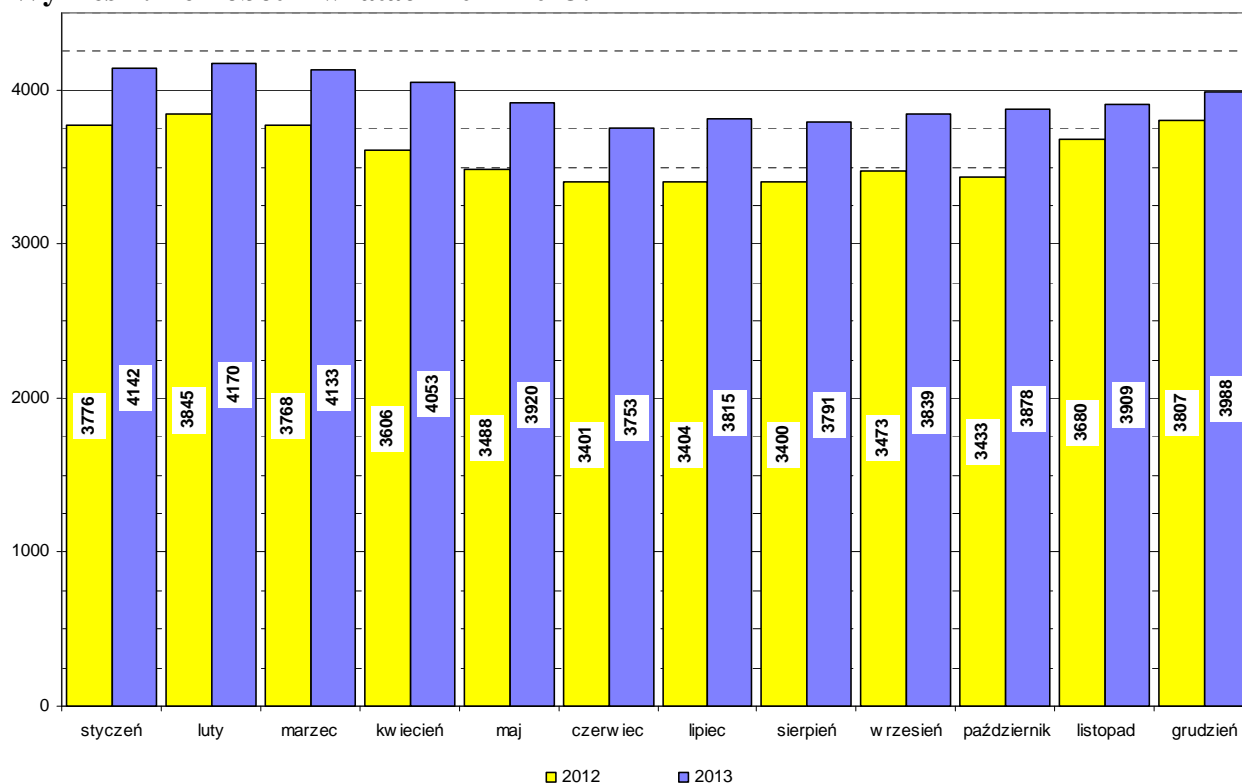
Analizą objęto grupy wielkie (kod 1-cyfrowy) oraz grupy elementarne (kod 6-cyfrowy) - zawody i specjalności określone w w/w rozporządzeniu.

Przy analizie zawodów uwzględniono również poziom i strukturę bezrobotnych oraz liczbę zgłaszanych ofert pracy według Polskiej Klasyfikacji Działalności (PKD).

## 2. Bezrobotni zarejestrowani według zawodów - stan w końcu 2013 r.

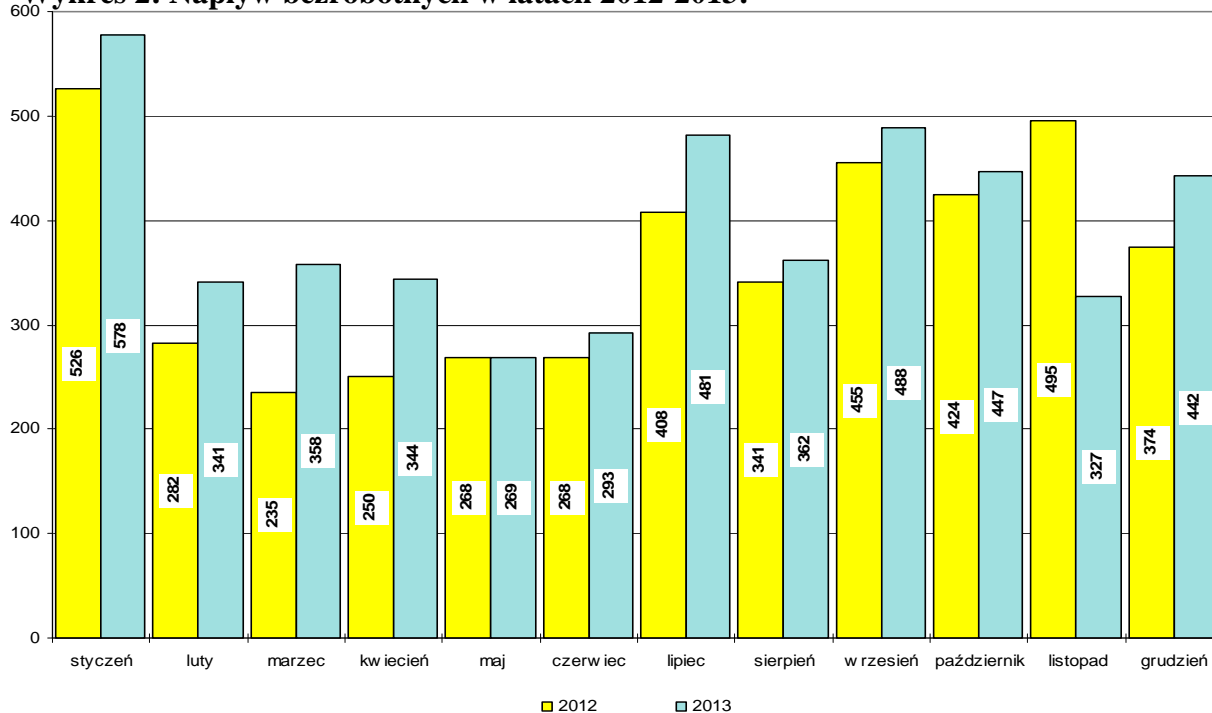
### 2.1. Bezrobotni ogółem:

Wykres 1: Bezrobotni w latach 2012-2013:



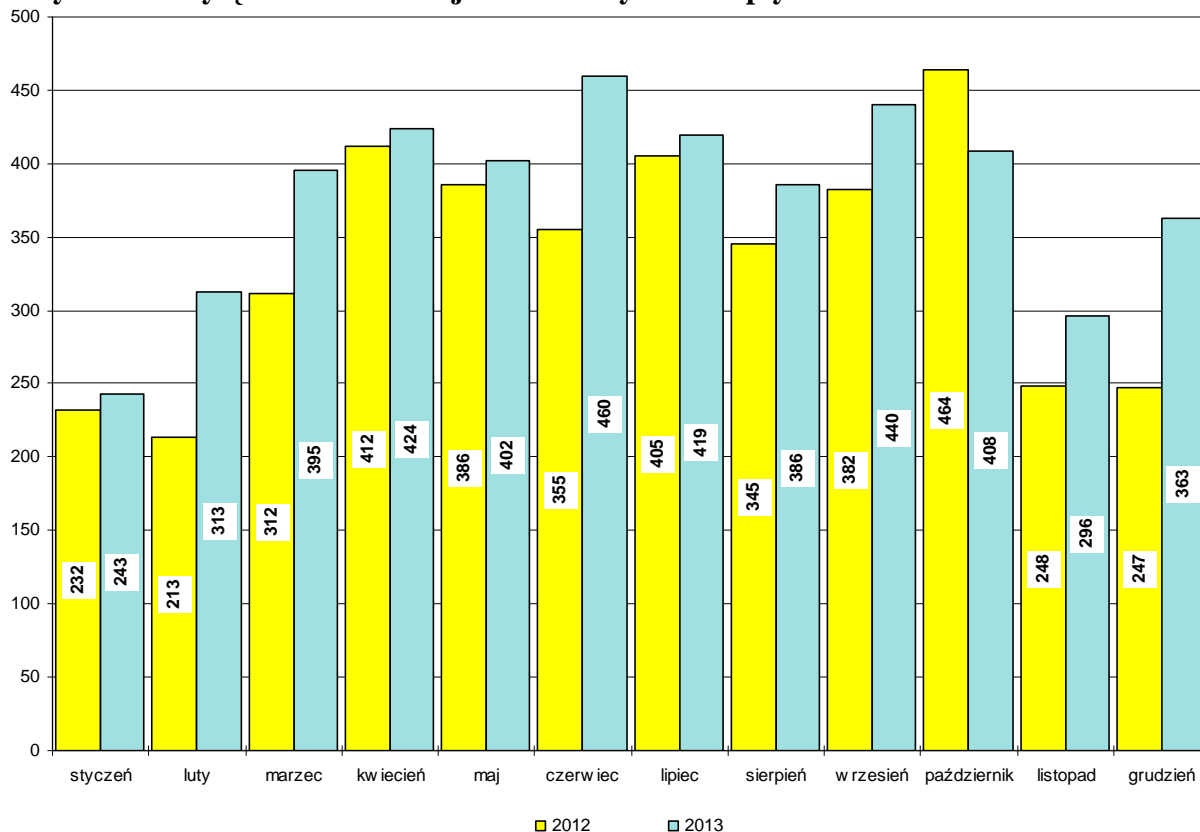
Źródło: Opracowanie własne na podstawie Sprawozdania MPiPS-01 o rynku pracy

Wykres 2: Napływ bezrobotnych w latach 2012-2013:



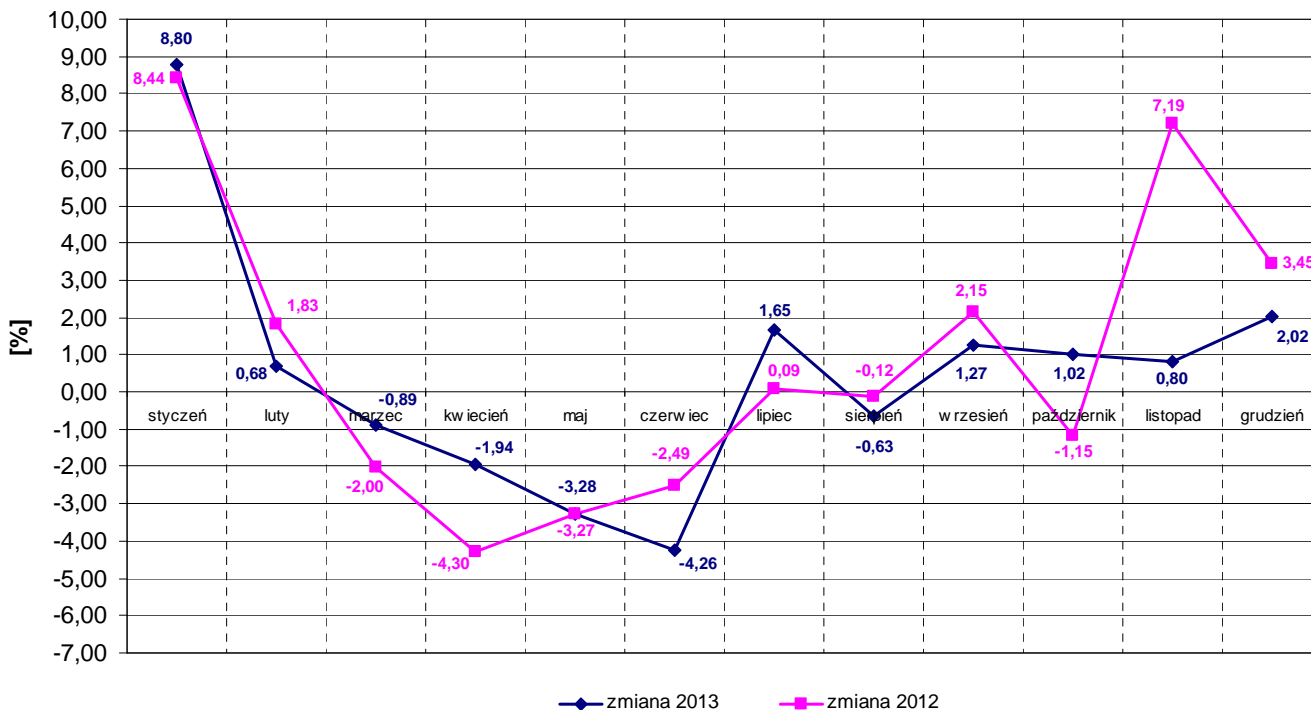
Źródło: Opracowanie własne na podstawie Sprawozdania MPiPS-01 o rynku pracy

**Wykres 3: Wyłączeni z ewidencji bezrobotnych - "odpływ" w latach 2012-2013:**



Źródło: Opracowanie własne na podstawie sprawozdania MPiPS-01 o rynku pracy

**Wykres 4: Zmiany (w %) w liczbie bezrobotnych w latach 2012-2013**



Źródło: Opracowanie własne na podstawie sprawozdania MPiPS-01 o rynku pracy

## 2.2. Zarejestrowani bezrobotni wg miast i gmin:

**Tabela 1: Stan bezrobotnych na koniec 2012 roku**

L.p.	Wyszczególnienie		Liczba bezrobotnych		Bezrobotni z prawem do zasiłku	
			Ogółem	Kobiety	Razem	Kobiety
1	Miasto	TUCHOLA	1055	574	223	109
	obszar wiejski		541	297	107	41
2	Gmina	CEKCYN	558	311	114	46
3	Gmina	GOSTYCYN	456	232	89	28
4	Gmina	KĘSOWO	371	198	74	32
5	Gmina	LUBIEWO	384	202	68	25
6	Gmina	ŚLIWICE	442	236	106	54
Ogółem PUP			3807	2050	781	335
Zamieszkali na wsi w PUP			2752	1476	558	226

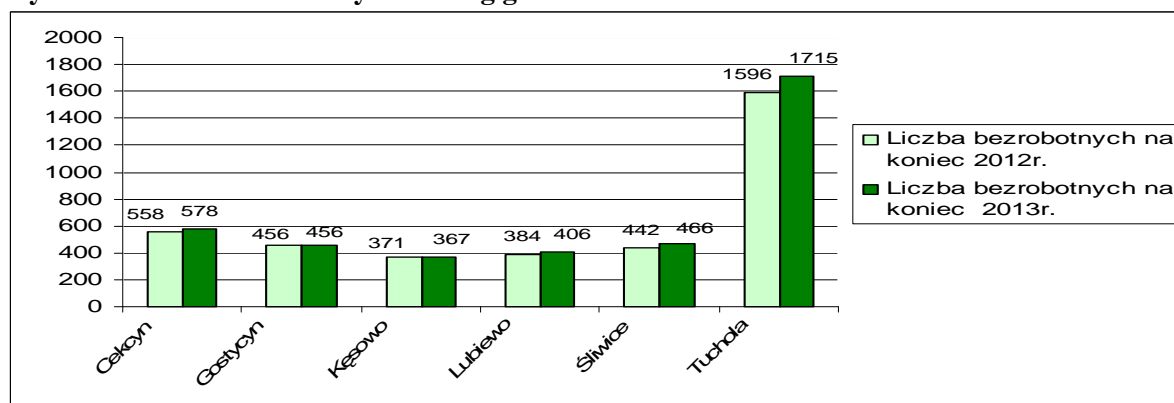
Źródło: Opracowanie własne na podstawie sprawozdania MPiPS-01 o rynku pracy

**Tabela 2: Stan bezrobotnych na koniec 2013 roku**

L.p.	Wyszczególnienie		Liczba bezrobotnych		Bezrobotni z prawem do zasiłku	
			Ogółem	Kobiety	Razem	Kobiety
1	Miasto	TUCHOLA	1119	612	214	108
	obszar wiejski		596	329	105	35
2	Gmina	CEKCYN	578	324	118	58
3	Gmina	GOSTYCYN	456	250	66	25
4	Gmina	KĘSOWO	367	198	43	17
5	Gmina	LUBIEWO	406	214	59	19
6	Gmina	ŚLIWICE	466	248	114	57
Ogółem PUP			3988	2175	719	319
Zamieszkali na wsi w PUP			2869	1563	505	211

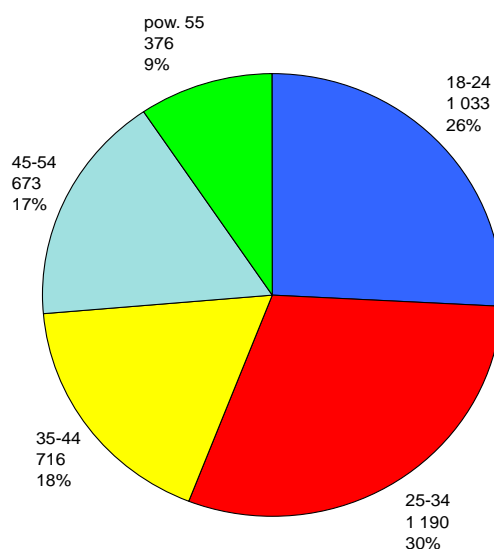
Źródło: Opracowanie własne na podstawie sprawozdania MPiPS-01 o rynku pracy

Wykres 5. Liczba bezrobotnych według gmin w końcu 2012 i 2013 r.



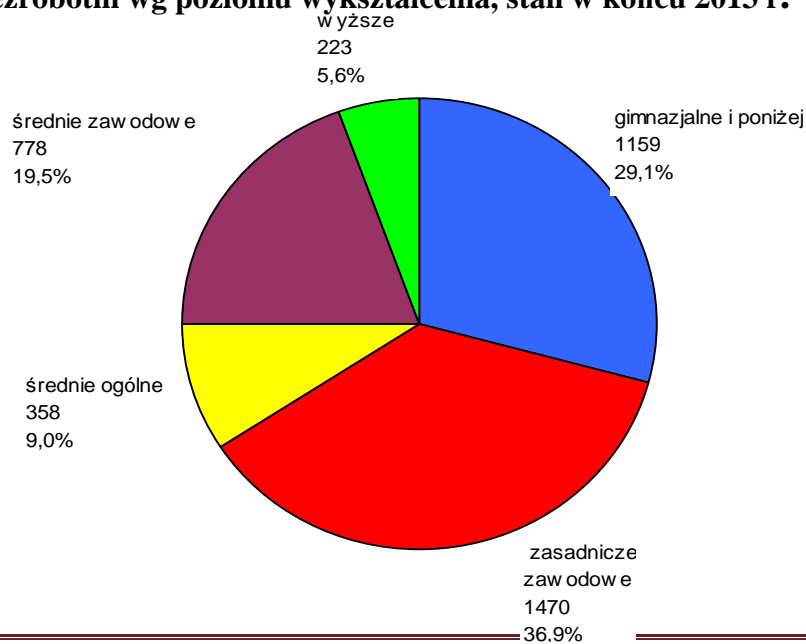
Źródło: Opracowanie własne na podstawie sprawozdania MPiPS-01 o rynku pracy

Wykres 6: Bezrobotni wg wieku, stan w końcu 2013 r.



Źródło: Opracowanie własne na podstawie sprawozdania MPiPS-01 o rynku pracy

Wykres 7: Bezrobotni wg poziomu wykształcenia, stan w końcu 2013 r.





**Tabela 3: Struktura bezrobotnych**

Lp.	Wyszczególnienie	12/2012	12/2013	wzrost/spadek
1	Liczba bezrobotnych	3807	3988	+181
2	w tym kobiet	2050	2175	+125
3	Stopa bezrobocia [%]	21,5	21,8	+0,3
4	Bezrobotni z prawem do zasiłku	781	719	-62
5	Zamieszkali na wsi	2752	2869	+117
6	Zwolnieni z przyczyn zakładu pracy	114	181	+67
7	Osoby w okresie do 12 m-cy od dnia ukończenia nauki	267	283	+16
8	Niepełnosprawni	298	274	-24
9	Bezrobotni do 25 roku życia	1051	1033	-18
10	Bezrobotni powyżej 50 roku życia	596	736	+140
11	Długotrwale bezrobotni	2022	2243	+221
12	w tym kobiety	1270	1373	+103
13	Bez kwalifikacji zawodowych	1016	1269	+253
14	Samotnie wychowujący co najmniej jedno dziecko do lat 18	351	402	+51
15	Bez doświadczenia zawodowego	959	1014	+55
16	Bez wykształcenia średniego	2508	2629	+121
17	Kobiety, które nie podjęły zatrudnienia po urodzeniu dziecka	490	528	+38
18	Bezrobotni, którzy po odbyciu kary pozbawienia wolności nie podjęli zatrudnienia	33	51	+18

*Źródło: Opracowanie własne na podstawie sprawozdania MPiPS-01 o rynku pracy*

**Tabela 4: Bilans bezrobotnych od początku roku**

Lp.	Wyszczególnienie	01-12/2012	01-12/2013	wzrost/spadek
1	Bezrobotni zarejestrowani w okresie z tego:	4326	4730	+404
	- po raz pierwszy	795	816	+21
	- po raz kolejny	3531	3914	+383
2	Liczba wyłączonych z ewidencji z tego:	4001	4549	+548
	podjęcia pracy:	2039	2411	+372
	- niesubsydiowanej	1737	2042	+305
	- subsydiowanej	302	369	+67
	w tym:			
	prace interwencyjne	35	31	-4
	roboty publiczne	89	94	+5
	podjęcia dział. gosp.	56	44	-12
	podj. pracy w ramach refundacji kosztów zatrudnienia	111	149	+38
	rozpoczęcia:			
	- stażu	364	374	+10
	- szkolenia	69	119	+50
	- przygotowania zawodowego dorosłych	0	0	0
	- pracy społecznie użytecznej	113	154	+41
	niepotw. gotowości do podj. pracy	1025	1079	+54
	odmowy przyjęcia propozycji zatr.	25	22	-3

Źródło: Opracowanie własne na podstawie sprawozdania MPiPS-01 o rynku pracy

**Tabela 5: Miejsca pracy i aktywizacji zgłoszone do urzędu w ciągu roku**

Lp.	Wyszczególnienie	01-12/2012	01-12/2013	wzrost/spadek
1	Miejsca pracy ogółem w tym na pracę subsydiowaną	580 240	672 227	+92 -13
2	Miejsca aktywizacji zawodowej w tym	489	559	+70
	- staż	373	388	+15
	- przygotowanie zawodowe dorosłych	0	0	0
	- prace społecznie użyteczne	116	171	+55
3	Razem miejsca pracy i aktywizacji zawodowej	1069	1231	+162

Źródło: Opracowanie własne na podstawie sprawozdania MPiPS-01 o rynku pracy

W końcu grudnia 2013 r. zarejestrowanych było 3.988 bezrobotnych tj. o 4,7% więcej niż w grudniu 2012 r. (o 181 osób). Spadek liczby bezrobotnych odnotowano tylko w gminie Kęsowo o 1,1%. Wzrost liczby bezrobotnych odnotowano w Tucholi o 7,4%, w gminie Lubiewo o 5,7%, gminie Śliwice o 5,4% i gminie Cekcyn o 3,6%. W gminie Gostycyn liczba zarejestrowanych bezrobotnych nie zmieniła się.

W styczniu 2013 r. liczba osób bezrobotnych – w stosunku do grudnia 2012 r. - wzrosła o 335 osób (8,8%). Liczba bezrobotnych wzrosła również w lutym 2013 r. o 28 osób (0,7%). Od marca 2013 r. do czerwca 2013 r. nastąpił systematyczny spadek liczby bezrobotnych. Wzrost liczby bezrobotnych odnotowano od miesiąca lipca 2013r. do grudnia 2013 r., z wyłączeniem miesiąca sierpnia, w którym liczba bezrobotnych zmniejszyła się o 24 osoby w stosunku do miesiąca lipca.

**Tabela 6. Liczba bezrobotnych według podziału na gminy i poszczególne miesiące w 2013 r.**

Wyszczególnienie	Liczba bezrobotnych						
	ogółem	Tuchola	Cekcyn	Gostycyn	Kęsowo	Lubiewo	Śliwice
<b>Grudzień 2012</b>	<b>3.807</b>	1.596	558	456	371	384	442
Styczeń 2013	<b>4.142</b>	1.760	591	478	419	421	473
Luty 2013	<b>4.170</b>	1.785	611	464	416	426	468
Marzec 2013	<b>4.133</b>	1.764	614	464	412	420	459
Kwiecień 2013	<b>4.053</b>	1.742	601	469	403	406	432
Maj 2013	<b>3.920</b>	1.699	577	466	364	387	427
Czerwiec 2013	<b>3.753</b>	1.616	536	460	351	367	423
Lipiec 2013	<b>3.815</b>	1.630	550	470	368	384	413
Sierpień 2013	<b>3.791</b>	1.631	555	440	355	384	426
Wrzesień 2013	<b>3.839</b>	1.661	563	434	352	383	446
Październik 2013	<b>3.878</b>	1.675	569	427	341	410	456
Listopad 2013	<b>3.909</b>	1.679	575	444	339	408	464
<b>Grudzień 2013</b>	<b>3.988</b>	1.715	578	456	367	406	466
Wzrost/spadek XII 2012 do XII 2013	<b>181</b>	<b>119</b>	<b>20</b>	<b>0</b>	<b>-4</b>	<b>22</b>	<b>24</b>

*Źródło: Opracowanie własne na podstawie sprawozdania MPiPS-01*

### **2.3. Bezrobotni wg grup i zawodów:**

W końcu 2013 r. zarejestrowanych pozostawało 3.988 bezrobotnych, w tym 541 bezrobotnych bez zawodu, tj. 13,6% ogółu bezrobotnych. W stosunku do 2012 r. wzrosła ogólna liczba zarejestrowanych bezrobotnych o 181 osób tj. 4,7 %. Zwiększeniu uległa populacja bezrobotnych nie posiadających zawodu, z poziomu 524 osób do 541 osób, czyli o 17 osób (o 3,2%).

Stopa bezrobocia w powiecie tucholskim liczona w stosunku do liczby ludności aktywnej zawodowo wyniosła na koniec grudnia 2013 r. 21,8% (w województwie kujawsko-pomorskim – 18,1%, w kraju – 13,4%). Stopa bezrobocia w powiecie tucholskim w stosunku do końca grudnia 2012 r. zwiększyła się o 0,7 pkt. procentowego, w województwie kujawsko-pomorskim zmniejszyła o 0,2 pkt., a w kraju pozostała na tym samym poziomie.

*Grupa osób bezrobotnych bez zawodu obejmuje osoby niespełniające jednocześnie dwóch warunków: nieposiadające świadectwa (dyplomu) ukończenia kształcenia szkolnego lub kursowego oraz nieposiadające udokumentowanej ciągłości pracy w okresie minimum 1 roku w tym samym zawodzie. Zgodnie z wymienionymi kryteriami w grupie „bez zawodu” ujęte są również osoby, które ukończyły gimnazja (lub niżej), licea ogólnokształcące i licea profilowane.*

*Bezrobotni poprzednio pracujący klasyfikowani są według zawodu wykonywanego w ostatnim miejscu pracy, a osoby dotychczas niepracujące zgodnie z zawodem wyuczonym (potwierdzonym świadectwem lub dyplomem kształcenia szkolnego lub kursowego).*

**Tabela 7: Liczba bezrobotnych zarejestrowanych w końcu grudnia 2013 roku według wielkich grup zawodów.**

<b>Kod grupy</b>	<b>Nazwa</b>	<b>Bezrobotni w końcu grudnia 2012 r.</b>	<b>Bezrobotni w końcu grudnia 2013 r.</b>	<b>Spadek (-) / wzrost (+)</b>
	Bez zawodu	524	541	+17
1	Przedstawiciele władz publicznych, wyżsi urzędnicy i kierownicy	8	10	+2
2	Specjaliści	141	157	+16
3	Technicy i inny średni personel	322	351	+29
4	Pracownicy biurowi	115	130	+15
5	Pracownicy usług i sprzedawcy	922	940	+18
6	Rolnicy, ogrodnicy, leśnicy i rybacy	129	146	+17
7	Robotnicy przemysłowi i rzemieślnicy	1185	1203	+18
8	Operatorzy i monterzy maszyn i urządzeń	201	217	+16
9	Pracownicy przy pracach prostych	258	292	+34
10	Siły zbrojne	2	1	-1
	<b>Razem</b>	<b>3807</b>	<b>3988</b>	<b>181</b>

*Źródło: Opracowanie własne na podstawie Załącznika 3 - Bezrobotni oraz wolne miejsca pracy i miejsca aktywizacji zawodowej według zawodów i specjalności – załącznik do sprawozdania MPiPS-01 o rynku pracy*

W stosunku do grudnia 2012 r., w 2013 r. w widoczny sposób uległa zwiększeniu liczba bezrobotnych właściwie we wszystkich grupach. Największą różnicę odnotowano w grupie 9 (o 34 osoby), w grupie 3 (o 29 osób) i w grupie 5 i 7 (po 18 osób). Najmniejszą różnicę natomiast odnotowano w grupie 1. W grupie 10 nastąpiło zmniejszenie jedynie o 1 osobę (jednak aż o 50%). Na wysokim poziomie utrzymywała się także liczba bezrobotnych bez zawodu (zwiększenie o 17 osób).

Grupami zawodów o najwyższym udziale w ogólnej liczbie zarejestrowanych bezrobotnych pozostają po raz kolejny „robotnicy przemysłowi i rzemieślnicy” (30,2% ogółu bezrobotnych), „pracownicy usług i sprzedawcy” (23,6% ogółu) oraz „technicy i inny średni personel” (8,8% ogółu). W tych trzech wskazanych powyżej grupach zarejestrowanych było 62,5 % ogółu bezrobotnych, a z bezrobotnymi bez zawodu odsetek ten wynosi aż 76,1% ogółu. W pozostałych wielkich grupach zawodów liczba bezrobotnych była już znacznie mniejsza. W kolejnej, pod względem liczby bezrobotnych, grupie zawodowej pozostawali „pracownicy przy pracach prostych”, gdzie zarejestrowanych były 292 osoby, tj. 7,3% ogółu.

Marginalne znaczenie w strukturze grup wielkich posiada grupa „przedstawiciele władz publicznych, wyżsi urzędnicy i kierownicy” (0,2% ogółu - 10 osób) oraz grupa „siły zbrojne” (1 osoba- 0,02%).

Zawodami, w których w końcu grudnia 2013 roku było najwięcej zarejestrowanych bezrobotnych (co najmniej 30 osób), są:

**Tabela 8: Liczba bezrobotnych zarejestrowanych w końcu grudnia 2013 roku według zawodów:**

L.p.	KOD ZAWODU	NAZWA ZAWODU	ILOŚĆ
1.	"522301"	Sprzedawca* <sup>1)</sup>	512
2.	"722204"	Ślusarz*	182
3.	"752205"	Stolarz*	119
4.	"515303"	Robotnik gospodarczy	109
5.	"931301"	Robotnik budowlany	87
6.	"512002"	Kucharz małej gastronomii*	84
7.	"331403"	Technik ekonomista*	78
8.	"753105"	Krawiec*	76
9.	"752105"	Sortowacz materiałów drzewnych	75
10.	"512001"	Kucharz*	67
11.	"711202"	Murarz*	64
12.	"723103"	Mechanik pojazdów samochodowych*	57
13.	"753303"	Szwaczka	52
14.	"411004"	Technik prac biurowych*	50
15.	"432103"	Magazynier	39
16.	"751105"	Rzeźnik - wędliniarz*	38
17.	"911207"	Sprzątaczką biurowa	37
18.	"514101"	Fryzjer*	35
19.	"751201"	Cukiernik*	34
20.	"621002"	Robotnik leśny	32
21.	"513101"	Kelner*	31

*Źródło: Opracowanie własne na podstawie Załącznika 3 - Bezrobotni oraz wolne miejsca pracy i miejsca aktywizacji zawodowej według zawodów i specjalności – załącznik do sprawozdania MPiPS-01 o rynku pracy.*

- 1) – „\* ” oznacza zawód uzyskany w trakcie nauki szkolnej. Dotyczy również oznaczeń w pozostałych tabelach.

W wymienionych wyżej zawodach pozostawało zarejestrowanych 1858 bezrobotnych, którzy stanowili 46,6% ogółu bezrobotnych posiadających zawód.

#### **2.4. Bezrobotne kobiety:**

W końcu grudnia 2013 r. zarejestrowanych było 2.175 kobiet, które stanowiły 54,5 % ogółu bezrobotnych ( w końcu 2012 r. 53,8% ogółu). W odniesieniu do końca grudnia 2012 r. liczba kobiet zwiększyła się o 125 osób. Udział kobiet wśród bezrobotnych w poszczególnych gminach wynosi od 52,7% w gminie Lubiewo do 56 % w gminach Tuchola i Cekcyn. Średni udział kobiet wśród bezrobotnych z terenów wiejskich wynosi 54,5%.

Sytuacja kobiet na rynku pracy nadal jest trudniejsza niż mężczyzn. Według stanu z dnia 31.12.2013 r. ogólna liczba bezrobotnych pozostających bez pracy dłużej niż 12 miesięcy wynosiła 2.243 osoby – z czego kobiety stanowią 61,2% . Prawo do zasiłku posiadało jedynie 14,7 % ogólnej liczby bezrobotnych kobiet. Wśród mężczyzn wskaźnik ten wynosił 22,1%.

**Tabela 9: Liczba bezrobotnych kobiet zarejestrowanych w końcu grudnia 2013 roku według wielkich grup zawodów.**

<b>Kod grupy</b>	<b>Nazwa</b>	<b>Bezrobotni w końcu grudnia 2012 r.</b>	<b>Bezrobotni w końcu grudnia 2013 r.</b>	<b>Spadek (-) / wzrost (+)</b>
	Bez zawodu	365	357	-8
1	Przedstawiciele władz publicznych, wyżsi urzędnicy i kierownicy	3	6	+3
2	Specjaliści	98	102	+4
3	Technicy i inny średni personel	209	231	+22
4	Pracownicy biurowi	81	90	+9
5	Pracownicy usług i sprzedawcy	744	762	+18
6	Rolnicy, ogrodnicy, leśnicy i rybacy	66	72	+6
7	Robotnicy przemysłowi i rzemieślnicy	306	339	+33
8	Operatorzy i monterzy maszyn i urządzeń	61	69	+8
9	Pracownicy przy pracach prostych	117	147	+30
10	Siły zbrojne	0	0	0
	<b>Razem</b>	<b>2050</b>	<b>2175</b>	<b>125</b>

*Źródło: Opracowanie własne na podstawie Załącznika 3 - Bezrobotni oraz wolne miejsca pracy i miejsca aktywizacji zawodowej według zawodów i specjalności – załącznik do sprawozdania MPiPS-01 o rynku pracy*

W 2013 r. udział kobiet w ogólnej liczbie bezrobotnych zwiększył się w stosunku do 2012 r. o 125 osób, tj. o 6,1%. Największy wzrost nastąpił w grupie 5 – o 41 osób (5,8%).

W 2012 roku najwięcej bezrobotnych kobiet pozostawało zarejestrowanych w grupie 5 „Pracownicy usług i sprzedawcy” - 762 osoby (35% ogółu) oraz w grupie 7 „Robotnicy przemysłowi i rzemieślnicy” - 339 osób ( 15,6% ogółu). Nie bez znaczenia jest udział kobiet bez zawodu w ogólnej liczbie. Wynosi on 357 osób, tj. 16,4% i ma w stosunku do 2012 r. tendencję malejącą (o 8 osób).

Grupami zawodów o najniższym udziale w ogólnej liczbie zarejestrowanych bezrobotnych kobiet „ Operatorzy i monterzy maszyn” - 69 osób (3,2%) i „Rolnicy, ogrodnicy, leśnicy i rybacy” –

72 osób tj. 3,3%. Marginalne znaczenie w strukturze grup wielkich posiada grupa „przedstawiciele władz publicznych, wyżsi urzędnicy i kierownicy” (0,3% ogółu - 6 osób).

Zawodami, w których najczęściej w końcu 2013 roku zarejestrowanych było bezrobotnych kobiet (co najmniej 20 osób), są:

**Tabela 10: Liczba bezrobotnych kobiet zarejestrowanych w końcu grudnia 2013 roku zawodów.**

L.p.	KOD ZAWODU	NAZWA ZAWODU	ILOŚĆ
1.	"522301"	Sprzedawca*	465
2.	"753105"	Krawiec*	76
3.	"331403"	Technik ekonomista*	66
4.	"512002"	Kucharz małej gastronomii*	64
5.	"512001"	Kucharz*	56
6.	"753303"	Szwaczka	52
7.	"411004"	Technik prac biurowych*	49
8.	"911207"	Sprzątaczką biurową	37
9.	"514101"	Fryzjer*	35
10.	"515303"	Robotnik gospodarczy	35
11.	"513101"	Kelner*	29
12.	"751201"	Cukiernik*	28
13.	"752105"	Sortowacz materiałów drzewnych	28
14.	"522305"	Technik handlowiec*	25
15.	"932101"	Pakowacz	24
16.	"331402"	Technik agrobiznesu*	23
17.	"941201"	Pomoc kuchenna	22
18.	"932911"	Robotnik pomocniczy w przemyśle przetwórczym	21
19.	"334306"	Technik administracji*	20
20.	"752205"	Stolarz*	20

*Źródło: Opracowanie własne na podstawie Załącznika 3 - Bezrobotni oraz wolne miejsca pracy i miejsca aktywizacji zawodowej według zawodów i specjalności – załącznik do sprawozdania MPiPS-01 o rynku pracy*

Wymienione wyżej zawody skupiają 54% ogółu bezrobotnych kobiet posiadających zawód. W zawodach krawca i szwaczki wszystkie zarejestrowane osoby to kobiety. 357 kobiet zarejestrowanych było jako „bez zawodu”. Od kilku lat największy udział wśród bezrobotnych kobiet posiadających zawód mają sprzedawcy, krawcowe, technicy ekonomiści i prac biurowych oraz kucharze i szwaczki. W stosunku do 2012 r. liczba osób w tych zawodach jest rosnąca.

## 2.5. Bezrobotni do 12 miesięcy od dnia ukończenia nauki:

W końcu grudnia 2013 roku w tut. Urzędzie Pracy zarejestrowanych było 283 bezrobotnych do 12 miesięcy od dnia ukończenia nauki (w 2012 r.- 267 osób ), w tym 166 kobiet. Osoby z tej grupy stanowiły 7,1 % ogółu bezrobotnych . Większość bezrobotnych do 12 miesięcy od dnia ukończenia nauki stanowią kobiety ( 58,6%). W 2013 roku 239 osób z tej kategorii bezrobotnych podjęły pracę, w tym 137 kobiet.

**Tabela 11: Liczba bezrobotnych w okresie 12 miesięcy od dnia ukończenia nauki wg wielkich grup zawodów – stan w dniu 31.12.2013 r.**

Kod grupy	Nazwa	Bezrobotni w końcu grudnia 2012 r.	Bezrobotni w końcu grudnia 2013 r.	Spadek (-) / wzrost (+)
	Bez zawodu	89	93	+4
1	Przedstawiciele władz publicznych, wyżsi urzędnicy i kierownicy	0	0	0
2	Specjaliści	27	22	-5
3	Technicy i inny średni personel	31	42	+11
4	Pracownicy biurowi	3	6	+3
5	Pracownicy usług i sprzedawcy	71	71	0
6	Rolnicy, ogrodnicy, leśnicy i rybacy	1	1	0
7	Robotnicy przemysłowi i rzemieślnicy	43	36	-7
8	Operatorzy i monterzy maszyn i urządzeń	2	12	+10
9	Pracownicy przy pracach prostych	0	0	0
10	Siły zbrojne	0	0	0
	<b>Razem</b>	<b>267</b>	<b>283</b>	<b>+16</b>

Źródło: Opracowanie własne na podstawie Załącznika 3 - Bezrobotni oraz wolne miejsca pracy i miejsca aktywizacji zawodowej według zawodów i specjalności – załącznik do sprawozdania MPiPS-01 o rynku pracy

W porównaniu do grudnia 2012 r. liczba bezrobotnych do 12 miesięcy od dnia ukończenia nauki wzrosła o 16 osób, tj. o 6%. Na uwagę zasługuje również zwiększenie liczby bezrobotnych do 12 miesięcy od dnia ukończenia nauki bez zawodu. W porównaniu do roku ubiegłego ilość ta zwiększyła się o 4 osoby, tj. o 4,5%. Najwięcej bezrobotnych w tej kategorii i posiadających zawód zarejestrowanych było w grupie 5 – 71 osób (25,1% ogółu), 3 – 42 osoby (14,8%) oraz w grupie 7 – 36 osób (12,7%). Bardzo duży odsetek do ogółu stanowiły również osoby bez zawodu – 32,9%, tj. 93 osoby. W 3 grupach w końcu 2013 r. nie figurowali w ewidencji bezrobotnych absolwenci.



Zawodami, w których najczęściej w końcu 2013 roku zarejestrowanych było bezrobotnych absolwentów (co najmniej 3 osoby), są:

**Tabela 12: Liczba bezrobotnych w okresie 12 miesięcy od dnia ukończenia nauki wg zawodów – stan w dniu 31.12.2013 r.**

L.p.	KOD ZAWODU	NAZWA ZAWODU	ILOŚĆ
1.	"522301"	Sprzedawca*	34
2.	"512002"	Kucharz małej gastronomii*	17
3.	"723103"	Mechanik pojazdów samochodowych*	11
4.	"331402"	Technik agrobiznesu*	10
5.	"331403"	Technik ekonomista*	9
6.	"514101"	Fryzjer*	8
7.	"834103"	Mechanik - operator pojazdów i maszyn rolniczych*	8
8.	"311504"	Technik mechanik*	7
9.	"522305"	Technik handlowiec*	5
10.	"411004"	Technik prac biurowych*	4
11.	"741103"	Elektryk*	4
12.	"235107"	Pedagog	3
13.	"242217"	Specjalista administracji publicznej	3
14.	"351203"	Technik informatyk*	3
15.	"515303"	Robotnik gospodarczy	3
16.	"741203"	Elektromechanik pojazdów samochodowych*	3

*Źródło: Opracowanie własne na podstawie Załącznika 3 - Bezrobotni oraz wolne miejsca pracy i miejsca aktywizacji zawodowej według zawodów i specjalności – załącznik do sprawozdania MPiPS-01 o rynku pracy*

Analizując bezrobotnych zarejestrowanych w poszczególnych grupach możemy zauważyć, że podobnie jak w 2012 r., najczęściej bezrobotnych zarejestrowanych było w zawodach grupy 5 (sprzedawca – 34 osoby i kucharz małej gastronomii – 17 osób) oraz w grupie 7 (mechanik pojazdów samochodowych – 11 osób). W grupie 3, pomimo, że zarejestrowanych było 29 osób, w poszczególnych zawodach było większe rozdrobnienie ilości zarejestrowanych bezrobotnych (najwięcej - technik agrobiznesu 10 osób, technik ekonomista – 9 osób oraz technik mechanik – 7 osób). Wyszczególnieni w powyższych zawodach stanowili 46,6% ogółu absolwentów. 93 spośród nich nie posiadało zawodu (32,9%).

## **2.6. Bezrobotni poprzednio pracujący pozostający bez pracy powyżej 12 miesięcy:**

Według stanu z dnia 31 grudnia 2013 r. zarejestrowanych było 2.243 osoby długotrwale bezrobotne, którzy stanowili 56,2% ogółu (w 2012 r. było to odpowiednio: 2.022 osoby i 53,1%). Natomiast bezrobotnych poprzednio pracujących, pozostających bez pracy powyżej 12 miesięcy nieprzerwanie od dnia ostatniej rejestracji, w końcu grudnia 2013 r. pozostawało 1.250 osób (31,3% ogółu zarejestrowanych), w tym 728 kobiet (33,5% ogółu zarejestrowanych kobiet). W stosunku do analogicznego okresu 2012 r. (1.065 osób) liczba ta wzrosła o 185 osób (17,4%).

**Tabela 13: Liczba bezrobotnych poprzednio pracujących pozostających bez pracy powyżej 12 miesięcy zarejestrowanych w końcu grudnia 2013 r.:**

Kod grupy	Nazwa	Bezrobotni w końcu grudnia 2012 r.	Bezrobotni w końcu grudnia 2013 r.	Spadek (-) / wzrost (+)
	Bez zawodu	22	16	-6
1	Przedstawiciele władz publicznych, wyżsi urzędnicy i kierownicy	0	4	+4
2	Specjaliści	29	36	+7
3	Technicy i inny średni personel	71	88	+17
4	Pracownicy biurowi	40	46	+6
5	Pracownicy usług i sprzedawcy	329	370	+41
6	Rolnicy, ogrodnicy, leśnicy i rybacy	45	55	+10
7	Robotnicy przemysłowi i rzemieślnicy	380	444	+64
8	Operatorzy i monterzy maszyn i urządzeń	66	77	+11
9	Pracownicy przy pracach prostych	83	114	+31
10	Siły zbrojne	0	0	0
	<b>Razem</b>	<b>1065</b>	<b>1250</b>	<b>+185</b>

Źródło: Opracowanie własne na podstawie Załącznika 3 - Bezrobotni oraz wolne miejsca pracy i miejsca aktywizacji zawodowej według zawodów i specjalności – załącznik do sprawozdania MPiPS-01 o rynku pracy

Grupami zawodów o najwyższym udziale w ogólnej liczbie zarejestrowanych bezrobotnych powyżej 12 miesięcy pozostają „robotnicy przemysłowi i rzemieślnicy” (35,5% ogółu bezrobotnych zarejestrowanych powyżej 12 miesięcy w końcu 2013 r.) oraz „pracownicy usług i sprzedawcy” (29,6% ogółu), w których to grupach nastąpił również największy wzrost bezrobotnych w stosunku do 2012 r. – o 105 osób, tj. o 14,8%.

Zawodami, w których najwięcej w końcu 2013 roku zarejestrowanych było bezrobotnych poprzednio pracujących pozostających bez pracy powyżej 12 miesięcy (co najmniej 8 osób) są:

**Tabela 14: Liczba bezrobotnych poprzednio pracujących pozostających bez pracy powyżej 12 miesięcy zarejestrowanych w końcu grudnia 2013 r. wg zawodów:**

L.p.	KOD ZAWODU	NAZWA ZAWODU	ILOŚĆ
1.	"522301"	Sprzedawca*	225
2.	"722204"	Ślusarz*	74
3.	"515303"	Robotnik gospodarczy	46
4.	"752205"	Stolarz*	41
5.	"931301"	Robotnik budowlany	35
6.	"512001"	Kucharz*	30
7.	"752105"	Sortowacz materiałów drzewnych	29
8.	"753105"	Krawiec*	26
9.	"711202"	Murarz*	23
10.	"331403"	Technik ekonomista*	22
11.	"753303"	Szwaczka	20

12.	"411004"	Technik prac biurowych*	19
13.	"513101"	Kelner*	18
14.	"911207"	Sprzątaczką biurowa	17
15.	"514101"	Fryzjer*	16
16.	"751105"	Rzeźnik - wędliniarz*	15
17.	"751201"	Cukiernik*	14
18.	"723103"	Mechanik pojazdów samochodowych*	13
19.	"932911"	Robotnik pomocniczy w przemyśle przetwórczym	13
20.	"512002"	Kucharz małej gastronomii*	11
21.	"816029"	Operator urządzeń przetwórstwa owocowo-warzywnego	11
22.	"432103"	Magazynier	10
23.	"713101"	Malarz - tapeciarnik*	10
24.	"611190"	Pozostali rolnicy upraw polowych	9
25.	"932101"	Pakowacz	9
26.	"633001"	Rolnik produkcji roślinnej i zwierzęcej pracujący na własne potrzeby	8
27.	"723105"	Mechanik samochodów osobowych	8
28.	"751402"	Przetwórcą owoców i warzyw	8
29.	"752208"	Stolarz meblowy	8
30.	"752308"	Szlifierz materiałów drzewnych	8
31.	"833203"	Kierowca samochodu ciężarowego	8

Źródło: Opracowanie własne na podstawie Załącznika 3 - Bezrobotni oraz wolne miejsca pracy i miejsca aktywizacji zawodowej według zawodów i specjalności – załącznik do sprawozdania MPiPS-01 o rynku pracy.

Nadal w tej kategorii osób zdecydowanie przeważają bezrobotni w zawodzie „sprzedawca” – 18%. W pozostałych zawodach wielkości te są już bardziej rozdrobnione i nie stanowią już pomiędzy sobą tak dużych różnic. Ponadto 16 bezrobotnych nie posiadało zawodu.

### **3. Nowe rejestracje bezrobotnych w 2013 roku:**

#### **3.1. Bezrobotni ogółem:**

W 2013 r. zarejestrowało się 4.730 bezrobotnych (wobec 4.326 w 2012 r.).

Spośród ogólnej liczby zarejestrowanych bezrobotnych:

- 2.305 osób (48,7%) – to kobiety (w 2012 r. odpowiednio – 2.053 i 47,4%),
- 3.767 osoby (79,6%) - to osoby poprzednio pracujące (w 2012 r. było to odpowiednio 3.454 i 79,8%),
- 3.914 osób (82,7%) – to osoby rejestrujące się po raz kolejny ( w 2012 r. było to odpowiednio 3.531 i 81,6%),
- 3.215 osób (68%) – to mieszkańcy wsi (w 2012 r. – 2.958 i 68,4%).

**Tabela 15: Liczba bezrobotnych zarejestrowanych w 2013 roku – według wielkich grup zawodów:**

Kod grupy	Nazwa	Bezrobotni rejestrowani w 2012 r.	Bezrobotni rejestrowani w 2013 r.	Spadek (-) / wzrost (+)
	Bez zawodu	616	628	+12
1	Przedstawiciele władz publicznych, wyżsi urzędnicy i kierownicy	15	13	-2
2	Specjaliści	256	303	+47
3	Technicy i inny średni personel	428	455	+27
4	Pracownicy biurowi	141	186	+45
5	Pracownicy usług i sprzedawcy	914	988	+74
6	Rolnicy, ogrodnicy, leśnicy i rybacy	118	114	-4
7	Robotnicy przemysłowi i rzemieślnicy	1329	1419	+90
8	Operatorzy i monterzy maszyn i urządzeń	225	286	+61
9	Pracownicy przy pracach prostych	282	337	+55
10	Siły zbrojne	2	1	-1
	<b>Razem</b>	<b>4326</b>	<b>4730</b>	<b>+404</b>

*Źródło: Opracowanie własne na podstawie Załącznika 3 - Bezrobotni oraz wolne miejsca pracy i miejsca aktywizacji zawodowej według zawodów i specjalności – załącznik do sprawozdania MPiPS-01 o rynku pracy*

W 2013 r. zarejestrowało się o 404 osób więcej niż w analogicznym okresie 2012 r. – wzrost o 9,3%. Nie zmieniła się jednak zasadniczo struktura bezrobotnych w poszczególnych grupach zawodowych. Najwyższy napływ bezrobotnych nastąpił w grupie „robotnicy przemysłowi i rzemieślnicy” – do poziomu 1.419 osób (wzrost o 6,8%) i stanowili 30% rejestrujących się. Następną grupę stanowią „pracownicy usług i sprzedawcy”, gdzie nastąpił wzrost do ub. roku o 74 osoby (8,1%) i stanowili 20,9% ogółu. Tradycyjnie duży udział wśród rejestrujących się bezrobotnych stanowią osoby bez zawodu – 628, tj. 13,3% ogółu (wzrost o 1,9%).

Znikome zmniejszenie udziału w napływie bezrobotnych odnotowano w 3 grupach – 6, 1 i 10.

Najwięcej bezrobotnych w 2013 roku zarejestrowało się w następujących zawodach (co najmniej 20 osób):

**Tabela 16: Liczba bezrobotnych nowo zarejestrowanych w 2013 roku – według zawodów:**

L.p.	KOD ZAWODU	NAZWA ZAWODU	IŁOŚĆ
1.	"522301"	Sprzedawca*	510
2.	"722204"	Ślusarz*	180
3.	"752205"	Stolarz*	145
4.	"515303"	Robotnik gospodarczy	105
5.	"331403"	Technik ekonomista*	95
6.	"723103"	Mechanik pojazdów samochodowych*	89
7.	"752105"	Sortowacz materiałów drzewnych	89
8.	"512002"	Kucharz małej gastronomii*	87
9.	"931301"	Robotnik budowlany	86
10.	"711202"	Murarz*	84
11.	"411004"	Technik prac biurowych*	81
12.	"753105"	Krawiec*	64

*Monitoring zawodów deficytowych i nadwyżkowych w powiecie tucholskim za 2013 rok*

13.	"753303"	Szwaczka	59
14.	"751201"	Cukiernik*	58
15.	"833203"	Kierowca samochodu ciężarowego	58
16.	"432103"	Magazynier	51
17.	"512001"	Kucharz*	51
18.	"311504"	Technik mechanik*	48
19.	"751105"	Rzeźnik - wędliniarz*	45
20.	"932101"	Pakowacz	45
21.	"522305"	Technik handlowiec*	43
22.	"911207"	Sprzątaczką biurową	42
23.	"816017"	Operator urządzeń do produkcji wyrobów cukierniczych	41
24.	"713101"	Malarz - tapeciarnik*	40
25.	"514101"	Fryzjer*	38
26.	"513101"	Kelner*	37
27.	"932911"	Robotnik pomocniczy w przemyśle przetwórczym	36
28.	"751402"	Przetwórcą owoców i warzyw	35
29.	"621002"	Robotnik leśny	34
30.	"941201"	Pomoc kuchenna	32
31.	"751204"	Piekarz*	30
32.	"332203"	Przedstawiciel handlowy	27
33.	"242217"	Specjalista administracji publicznej	26
34.	"351203"	Technik informatyk*	26
35.	"753402"	Tapicer*	26
36.	"235107"	Pedagog	25
37.	"331402"	Technik agrobiznesu*	25
38.	"314301"	Technik leśnik*	23
39.	"343403"	Technik organizacji usług gastronomicznych*	23
40.	"723105"	Mechanik samochodów osobowych	23
41.	"834103"	Mechanik - operator pojazdów i maszyn rolniczych*	23

*Źródło: Opracowanie własne na podstawie Załącznika 3 - Bezrobotni oraz wolne miejsca pracy i miejsca aktywizacji zawodowej według zawodów i specjalności – załącznik do sprawozdania MPiPS-01 o rynku pracy.*

W 2013 r. największy napływ bezrobotnych nastąpił w zawodach „sprzedawca” – 10,8% ogółu rejestrujących się, „ślusarz” – 3,8%, „stolarz” – 3,1%, „robotnik gospodarczy” – 2,2%. Poza tym 13,3% ogółu rejestrujących się stanowiły osoby bez zawodu – 628 osoby.

### **3.2. Bezrobotne kobiety:**

W 2013 roku zarejestrowało się 2.305 kobiet, stanowiły one 48,7% ogółu bezrobotnych nowo zarejestrowanych. W porównaniu do roku ubiegłego nastąpił wzrost rejestracji wśród kobiet o 252 osoby, tj. o 12,3%.

**Tabela 17: Liczba bezrobotnych kobiet nowo zarejestrowanych w 2013 roku – według wielkich grup zawodów:**

Kod grupy	Nazwa	Bezrobotni rejestrowani w 2012 r.	Bezrobotni rejestrowani w 2013 r.	Spadek (-) / wzrost (+)
	Bez zawodu	356	345	-11
1	Przedstawiciele władz publicznych, wyżsi urzędnicy i kierownicy	4	7	+3
2	Specjaliści	178	211	+33
3	Technicy i inny średni personel	232	269	+37
4	Pracownicy biurowi	96	118	+22
5	Pracownicy usług i sprzedawcy	688	739	+51
6	Rolnicy, ogrodnicy, leśnicy i rybacy	51	46	-5
7	Robotnicy przemysłowi i rzemieślnicy	275	318	+43
8	Operatorzy i monterzy maszyn i urządzeń	44	88	+44
9	Pracownicy przy pracach prostych	129	164	+35
10	Siły zbrojne	0	0	0
	<b>Razem</b>	<b>2053</b>	<b>2305</b>	<b>252</b>

Źródło: Opracowanie własne na podstawie Załącznika 3 - Bezrobotni oraz wolne miejsca pracy i miejsca aktywizacji zawodowej według zawodów i specjalności – załącznik do sprawozdania MPiPS-01 o rynku pracy

Grupami zawodów o najwyższym napływie kobiet do bezrobocia są: „pracownicy usług i sprzedawcy” (32,1% ogółu) oraz „robotnicy przemysłowi i rzemieślnicy” (13,8% ogółu bezrobotnych kobiet zarejestrowanych w 2013 r.). Znaczny udział w napływie bezrobotnych kobiet odnotowano również w grupie osób „bez zawodu” – 15%, pomimo spadku w stosunku do 2012 r. o 11 osób, tj. o 3,1%.

Znikomy udział w napływie bezrobotnych kobiet charakteryzował grupę „przedstawiciele władz publicznych, wyżsi urzędnicy i kierownicy” (7 kobiet).

Najwięcej kobiet w 2013 roku zarejestrowało się w zawodach (co najmniej 15 osób):

**Tabela 18: Liczba bezrobotnych kobiet nowo zarejestrowanych w 2013 roku – według zawodów:**

L.p.	KOD ZAWODU	NAZWA ZAWODU	ILOŚĆ
1.	"522301"	Sprzedawca*	434
2.	"331403"	Technik ekonomista*	81
3.	"411004"	Technik prac biurowych*	71
4.	"753105"	Krawiec*	64
5.	"753303"	Szwaczka	59
6.	"512002"	Kucharz małej gastronomii*	53
7.	"512001"	Kucharz*	43
8.	"751201"	Cukiernik*	41
9.	"911207"	Sprzątaczką biurową	40
10.	"816017"	Operator urządzeń do produkcji wyrobów cukierniczych	39
11.	"514101"	Fryzjer*	38

12.	"932101"	Pakowacz	35
13.	"513101"	Kelner*	34
14.	"522305"	Technik handlowiec*	32
15.	"752105"	Sortowacz materiałów drzewnych	29
16.	"941201"	Pomoc kuchenna	26
17.	"515303"	Robotnik gospodarczy	25
18.	"235107"	Pedagog	22
19.	"242217"	Specjalista administracji publicznej	22
20.	"932911"	Robotnik pomocniczy w przemyśle przetwórczym	21
21.	"752205"	Stolarz*	20
22.	"331402"	Technik agrobiznesu*	19
23.	"334306"	Technik administracji*	15

Źródło: Opracowanie własne na podstawie Załącznika 3 - Bezrobotni oraz wolne miejsca pracy i miejsca aktywizacji zawodowej według zawodów i specjalności – załącznik do sprawozdania MPiPS-01 o rynku pracy

Największy udział w zawodach wykazanych w tabeli powyżej mają kobiety z następujących zawodów:

- sprzedawca – 18,8% ogółu rejestrujących się kobiet,
- technik ekonomista – 3,5%,
- technik prac biurowych – 3,1%,
- krawiec – 2,4%,

Udział kobiet bez zawodu kształtował się na poziomie 15% ogółu (345 osób).

### 3.3. Bezrobotni do 12 miesięcy od dnia ukończenia nauki:

W 2013 roku zarejestrowały się 683 osoby bezrobotne do 12 miesięcy od dnia ukończenia nauki (14,4% ogółu rejestrujących się w tym okresie bezrobotnych), w tym 395 kobiety. Wśród tego grona 134 osób to absolwenci szkół wyższych (19,6% rejestrujących się absolwentów), w tym 96 to kobiety. Bardzo duży odsetek w tej kategorii stanowili absolwenci bez zawodu – 254 osób (37,2% ogółu).

**Tabela 19: Liczba bezrobotnych do 12 miesięcy od dnia ukończenia nauki nowo zarejestrowanych w 2013 roku - według wielkich grup zawodów.**

Kod grupy	Nazwa	Bezrobotni rejestrowani w 2012 r.	Bezrobotni rejestrowani w 2013 r.	Spadek (-) / wzrost (+)
	Bez zawodu	232	254	+22
1	Przedstawiciele władz publicznych, wyżsi urzędnicy i kierownicy	0	0	0
2	Specjaliści	86	106	+20
3	Technicy i inny średni personel	82	87	+5
4	Pracownicy biurowi	18	15	-3
5	Pracownicy usług i sprzedawcy	115	124	+9
6	Rolnicy, ogrodnicy, leśnicy i rybacy	5	1	-4
7	Robotnicy przemysłowi i rzemieślnicy	80	79	-1

Kod grupy	Nazwa	Bezrobotni rejestrowani w 2012 r.	Bezrobotni rejestrowani w 2013 r.	Spadek (-) / wzrost (+)
8	Operatorzy i monterzy maszyn i urządzeń	5	17	+12
9	Pracownicy przy pracach prostych	0	0	0
10	Siły zbrojne	0	0	0
	<b>Razem</b>	623	683	60

*Źródło: Opracowanie własne na podstawie Załącznika 3-Bezrobotni oraz wolne miejsca pracy i miejsca aktywizacji zawodowej według zawodów i specjalności, załącznik do sprawozdania MPiPS-01 o rynku pracy*

Liczba bezrobotnych do 12 miesięcy od dnia ukończenia nauki w 2013 roku wzrosła, do analogicznego okresu w roku ubiegłym, o 60 osób tj. 9,6 Najwięcej bezrobotnych absolwentów zarejestrowało się w grupie: 5 „Pracownicy usług i sprzedawcy” – 124 osoby , w grupie 2 „Specjaliści” – 106 osób oraz w grupie 3 „Technicy i inny średni personel” – 87 osób. W 3 grupach (4, 6 i 7) odnotowano niewielki spadek rejestracji.

W 3 grupach wielkich nie odnotowano żadnej rejestracji osób do 12 miesięcy od dnia ukończenia nauki. Po raz kolejny wysoki udział w tej kategorii bezrobotnych mają osoby bez zawodu – 37,2% (wzrost do 2012 r. o 22 osoby – 9,5%).

**Tabela 20: Liczba bezrobotnych do 12 miesięcy od dnia ukończenia nauki nowo zarejestrowanych w 2013 roku - według zawodów.**

L.p.	KOD ZAWODU	NAZWA ZAWODU	IŁOŚĆ
1.	"522301"	Sprzedawca*	57
2.	"512002"	Kucharz małej gastronomii*	31
3.	"723103"	Mechanik pojazdów samochodowych*	17
4.	"311504"	Technik mechanik*	16
5.	"242217"	Specjalista administracji publicznej	15
6.	"331403"	Technik ekonomista*	15
7.	"331402"	Technik agrobiznesu*	14
8.	"514101"	Fryzjer*	11
9.	"522305"	Technik handlowiec*	11
10.	"834103"	Mechanik - operator pojazdów i maszyn rolniczych*	11
11.	"235107"	Pedagog	9
13.	"351203"	Technik informatyk*	9
14.	"713101"	Malarz - tapeciarski*	9
15.	"343403"	Technik organizacji usług gastronomicznych*	6
16.	"722204"	Ślusarz*	6
17.	"741103"	Elektryk*	6
18.	"411004"	Technik prac biurowych*	5
19.	"751201"	Cukiernik*	5

*Źródło: Opracowanie własne na podstawie Załącznika 3-Bezrobotni oraz wolne miejsca pracy i miejsca aktywizacji zawodowej według zawodów i specjalności, załącznik do sprawozdania MPiPS-01 o rynku pracy*

Najwięcej bezrobotnych wśród tej kategorii zarejestrowało się w zawodach sprzedawca, kucharz małej gastronomii i mechanik pojazdów samochodowych. Wśród wyszczególnionych powyżej tylko 2 nie są zawodami szkolnymi.



#### **4. Bezrobotni według rodzaju działalności (sekcji PKD) ostatniego miejsca pracy oraz wolne miejsca pracy i miejsca aktywizacji zawodowej w 2013 roku:**

W 2013 r. zarejestrowało się 4.730 bezrobotnych (wobec 4.326 w 2012 r.). Spośród ogólnej liczby zarejestrowanych bezrobotnych:

- 3.767 osoby (79,6%) - to osoby poprzednio pracujące (w 2012 r. było to odpowiednio 3.454 i 79,8%),
- 3.914 osób (82,7%) – to osoby rejestrujące się po raz kolejny ( w 2012 r. było to odpowiednio 3.531 i 81,6%).

W końcu 2013 roku w ewidencji PUP Tuchola zarejestrowanych było 3.988 bezrobotnych, z czego 3.191 osób poprzednio pracujących (80%).

**Tabela 21: Liczba bezrobotnych według rodzaju działalności ostatniego miejsca pracy oraz wolne miejsca pracy i miejsca aktywizacji zawodowej w 2013 roku:**

Sekcja PKD	Napływ bezrobotnych w 2013 roku	Ilość miejsc pracy i aktywizacji zawodowej zgłoszonych w 2013 r.	Różnica
Rolnictwo, leśnictwo, łowiectwo i rybactwo	169	36	-133
Górnictwo i wydobywanie	2	0	-2
Przetwórstwo przemysłowe	1135	281	-854
Wytwarzanie i zaopatrywanie w energię elektryczną, gaz, parę wodną, gorącą wodę i powietrze do układów klimatyzacyjnych	29	26	-3
Dostawa wody; gospodarowanie ściekami i odpadami oraz działalność związana z rekultywacją	10	4	-6
Budownictwo	465	74	-391
Handel hurtowy i detaliczny; naprawa pojazdów samochodowych, włączając motocykle	703	154	-549
Działalność związana z zakwaterowaniem i usługami gastronomicznymi	127	53	-74
Transport i gospodarka magazynowa	121	18	-103
Informacja i komunikacja	10	1	-9
Działalność finansowa i ubezpieczeniowa	51	18	-33
Działalność związana z obsługą rynku nieruchomości	6	1	-5
Działalność profesjonalna, naukowa i techniczna	69	54	-15
Działalność w zakresie usług administrowania i działalność wspierająca	62	23	-39
Administracja publiczna i obrona narodowa; obowiązkowe zabezpieczenia społeczne	252	352	+100
Edukacja	76	47	-29
Opieka zdrowotna i pomoc społeczna	82	59	-23
Działalność związana z kulturą, rozrywką i rekreacją	30	22	-8
Pozostała działalność usługowa	288	8	-280
Gospodarstwa domowe zatrudniające pracowników; gospodarstwa domowe produkujące wyroby i świadczące usługi na własne potrzeby	5	0	-5
Organizacje i zespoły eksterytorialne	0	0	0
Działalność nie zidentyfikowana	75	0	-75
<b>Ogółem</b>	<b>3767</b>	<b>1231</b>	<b>-2536</b>

Źródło: Opracowanie własne na podstawie załącznika 2- Bezrobotni według rodzaju działalności ostatniego miejsca pracy oraz wolne miejsca pracy i miejsca aktywizacji zawodowej - załącznik do Sprawozdania MPiPS-01 o rynku pracy.

Najwięcej bezrobotnych przed zarejestrowaniem się w 2013 r. w Powiatowym Urzędzie Pracy w Tucholi pracowało w sekcji:

- przetwórstwo przemysłowe – 1135 osób (30,1% ogółu bezrobotnych poprzednio pracujących),
- handel hurtowy i detaliczny; naprawa pojazdów samochodowych, włączając motocykle – 703 osoby (18,7%),
- budownictwo – 465 osób (12,3%),
- pozostała działalność usługowa – 288 (7,6%),
- administracja publiczna i obrona narodowa, obowiązkowe zabezpieczenia społeczne – 252 osób (6,7%).

Z wyszczególnionych powyżej sekcji w ciągu 2013 r. odnotowano 2.843 rejestracji bezrobotnych, co stanowiło 75,5% napływu bezrobotnych poprzednio pracujących. Również z tych sekcji w końcu 2013 roku pozostało w rejestrze najwięcej bezrobotnych – 2.455 osób, co stanowiło 77% ogółu bezrobotnych poprzednio pracujących.

Najwięcej miejsc pracy i miejsc aktywizacji zawodowej w 2013 roku zgłoszonych zostało w sekcji:

- administracja publiczna i obrona narodowa; obowiązkowe zabezpieczenia społeczne – 352, tj. 28,6% ogółu zgłoszonych,
- przetwórstwo przemysłowe - 281, tj. 22,8%.
- handel hurtowy i detaliczny... – 154 zgłoszeń, tj. 12,5%,
- budownictwo – 74 zgłoszeń, tj. 6%
- opieka zdrowotna i pomoc społeczna – 59, tj. 4,8%.

Z tych sekcji zostało zgłoszonych 920 (74,7%) ogólnej liczby zgłoszonych miejsc pracy i miejsc aktywizacji zawodowej.

Do sekcji o największej przewadze liczby zarejestrowanych bezrobotnych (napływu) w odniesieniu do liczby zgłoszonych wolnych miejsc pracy i miejsc aktywizacji zawodowej należały takie sekcje jak:

- przetwórstwo przemysłowe (poziom nadwyżki 854),
- handel hurtowy i detaliczny... (poziom nadwyżki 549)
- budownictwo (poziom nadwyżki 391),
- pozostała działalność usługowa – (poziom nadwyżki 280).

Z kolei do sekcji, w których występuje przewaga zgłoszonych wolnych miejsc pracy i miejsc aktywizacji zawodowej w stosunku do liczby zarejestrowanych bezrobotnych uprzednio pracujących (napływu) należy tylko 1 sekcja:

- administracja publiczna i obrona narodowa, obowiązkowe zabezpieczenia społeczne (poziom deficytu 100); jest to głównie efektem zgłoszeń subsydiowanych form zatrudnienia czy aktywizacji, w tym robót publicznych (94 oferty), staży (87 oferty) i prac społecznie użytecznych (171 ofert).

W 4 sekcjach nie odnotowano w 2013 r. napływu żadnej oferty pracy czy aktywizacji zawodowej.

W 1 sekcji nie odnotowano ani napływu bezrobotnych, ani zgłoszeń ofert.

## 5. Wolne miejsca pracy i miejsca aktywizacji zawodowej:

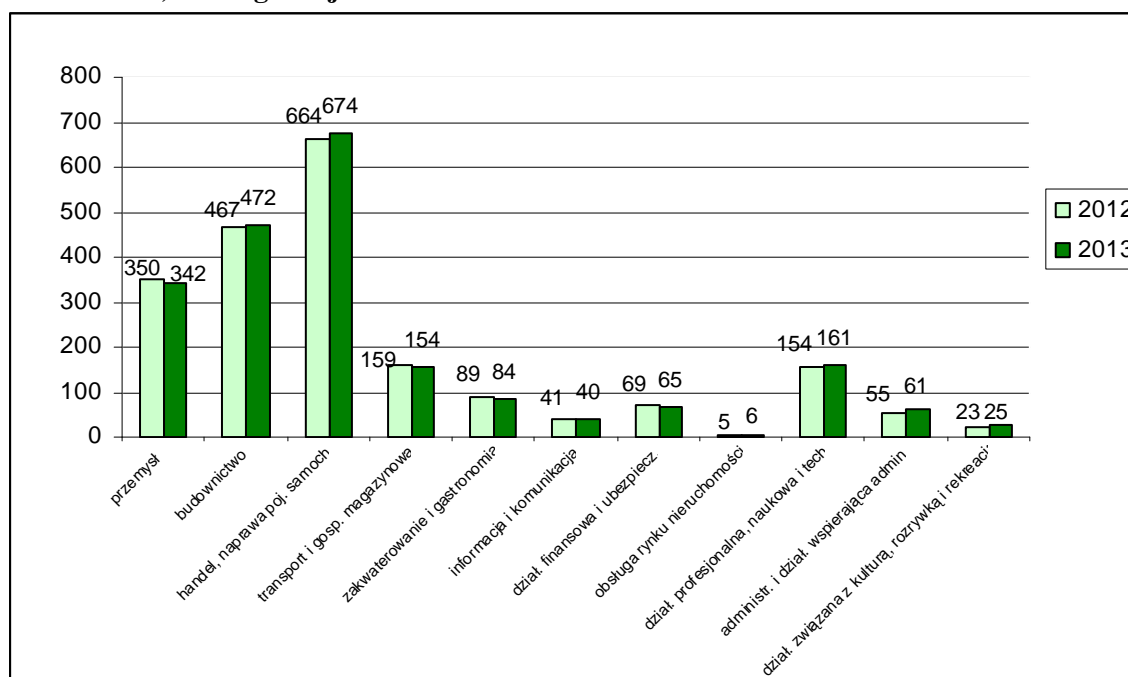
Według danych Urzędu Statystycznego w Bydgoszczy (Biuletyn Statystyczny Województwa Kujawsko – Pomorskiego III kwartał 2013r.), w końcu września 2013 r. w rejestrze REGON w województwie kujawsko - pomorskim zarejestrowanych było ogółem 190.435 podmiotów gospodarczych, w tym w powiecie tucholskim 3.387 (w 2012 r. - 3.343).

**Tabela 22. Podmioty gospodarki narodowej zarejestrowane w rejestrze REGON w powiecie tucholskim w dniu 30.09.2013r.(bez osób prowadzących indywidualne gospodarstwa w rolnictwie):**

Podmioty		Lata	
		2012	2013
w tym między innymi	Spółki handlowe (ogółem):	125	130
	- w tym z udziałem kapitału zagranicznego	27	30
	Spółki cywilne	134	135
	Spółdzielnie	27	28
	Osoby fizyczne	2.565	2.586

Źródło: Biuletyn Statystyczny Urzędu Statystycznego w Bydgoszczy

**Wykres 8: Podmioty gospodarki narodowej zarejestrowane w rejestrze REGON w powiecie tucholskim w dniu 30.09.2013r. ( bez osób prowadzących indywidualne gospodarstwa w rolnictwie ) według sekcji**



Źródło: Opracowanie własne na podstawie Biuletynu Statystycznego Urzędu Statystycznego w Bydgoszczy

Podmioty gospodarki narodowej najczęściej prowadziły działalność gospodarczą w sekcji: handel i naprawa pojazdów samochodowych – 674; budownictwo – 472; przemysł – 342.

W 2013 r. zgłoszono 1.231 (1.069 w 2012 r.) wolnych miejsc pracy i miejsc aktywizacji zawodowej. Wśród zgłoszonych wolnych miejsc pracy i miejsc aktywizacji zawodowej 672 zgłoszeń dotyczyło zatrudnienia lub innej pracy zarobkowej (580 w 2012 r.) , a 559 (489 w 2012 r.) miejsc aktywizacji zawodowej, w tym 388 (373 w 2012 r.) staży i 171 (116 w 2012 r.) prac społecznie użytecznych.

**Tabela 23: Wolne miejsca pracy i miejsca aktywizacji zawodowej zgłoszone w 2012 i 2013 roku – według wielkich grup zawodów.**

<b>Kod grupy</b>	<b>Nazwa</b>	<b>Oferty pracy i miejsca aktywizacji zawodowej zgłoszone w 2012 roku</b>	<b>Oferty pracy i miejsca aktywizacji zawodowej zgłoszone w 2013 roku</b>	<b>Różnica</b>
1	Przedstawiciele władz publicznych, wyżsi urzędnicy i kierownicy	2	8	+6
2	Specjaliści	37	60	+23
3	Technicy i inny średni personel	131	149	+18
4	Pracownicy biurowi	176	159	-17
5	Pracownicy usług i sprzedawcy	312	403	+91
6	Rolnicy, ogrodnicy, leśnicy i rybacy	11	15	+4
7	Robotnicy przemysłowi i rzemieślnicy	253	215	-38
8	Operatorzy i monterzy maszyn i urządzeń	66	90	+24
9	Pracownicy przy pracach prostych	81	132	+51
10	Siły zbrojne	0	0	0
	<b>Razem</b>	<b>1069</b>	<b>1231</b>	<b>+162</b>

*Źródło: Opracowanie własne na podstawie Załącznika 3 - Bezrobotni oraz wolne miejsca pracy i miejsca aktywizacji zawodowej według zawodów i specjalności – załącznik do sprawozdania MPiPS-01 o rynku pracy*

W porównaniu do 2012 r. liczba zgłoszonych przez pracodawców wolnych miejsc pracy i miejsc aktywizacji zawodowej w 2013 r. zwiększyła się o 162 oferty, tj. o 15,1%.

Biorąc pod uwagę wielkie grupy zawodowe najwięcej wolnych miejsc pracy i miejsc aktywizacji zawodowej w 2013 r. zgłoszono dla „pracownicy usług i sprzedawcy” – 403 zgłoszeń (32,7%), „robotników przemysłowych i rzemieślników” – 215 zgłoszeń (17,5%), „pracownicy biurowi”- 159 zgłoszeń (12,9%), „technicy i inny średni personel”- 149 zgłoszeń (12,1%). Stanowią one 75,2% wszystkich zgłoszeń.

Najmniej wolnych miejsc pracy i miejsc aktywizacji zawodowej zgłoszono dla „przedstawiciele władz publicznych, wyższych urzędników i kierowników” – 8 zgłoszeń oraz „rolników, ogrodników, leśników i rybaków” – 15 zgłoszeń. W grupie „siły zbrojne” nie zgłoszono żadnej oferty.

**Tabela 24: Liczba bezrobotnych zarejestrowanych (napływ) oraz wolne miejsca pracy i miejsca aktywizacji zawodowej zgłoszone w 2013 roku – wg wielkich grup zawodów:**

Kod grupy	Nazwa	Bezrobotni zarejestrowani w 2013 r.	Oferty pracy i miejsca aktywizacji zawodowej zgłoszone w 2013 roku	Różnica bezrobotni / oferty
	Bez zawodu	628	0	-628
1	Przedstawiciele władz publicznych, wyżsi urzędnicy i kierownicy	13	8	-5
2	Specjaliści	303	60	-243
3	Technicy i inny średni personel	455	149	-306
4	Pracownicy biurowi	186	159	-27
5	Pracownicy usług i sprzedawcy	988	403	-585
6	Rolnicy, ogrodnicy, leśnicy i rybacy	114	15	-99
7	Robotnicy przemysłowi i rzemieślnicy	1419	215	-1204
8	Operatorzy i monterzy maszyn i urządzeń	286	90	-196
9	Pracownicy przy pracach prostych	337	132	-205
10	Siły zbrojne	1	0	-1
	<b>Razem</b>	<b>4730</b>	<b>1231</b>	<b>3499</b>

Źródło: Opracowanie własne na podstawie Załącznika 3 - Bezrobotni oraz wolne miejsca pracy i miejsca aktywizacji zawodowej według zawodów i specjalności – załącznik do sprawozdania MPiPS-01 o rynku pracy

Liczba zgłoszonych w 2013 r. wolnych miejsc pracy i miejsc aktywizacji zawodowej była znacznie mniejsza niż liczba nowo zarejestrowanych bezrobotnych. Największa różnica dotyczyła grupy 7 – 1.204 osób więcej niż ofert, grupy 5 – 585 osoby więcej niż ofert i grupy 3 – 306 osób więcej. Znaczna różnica występuje również w grupie 2 – 243 osób w stosunku do zgłoszonych ofert i w grupie 9 – 205 osób.

**Tabela 25: Wolne miejsca pracy i miejsca aktywizacji zawodowej według zawodów, w których zgłoszono najwięcej ofert pracy w 2013 roku (co najmniej 5 ofert):**

L.p.	KOD ZAWODU	NAZWA ZAWODU	ILOŚĆ
1.	"515303"	Robotnik gospodarczy	268
2.	"411004"	Technik prac biurowych*	105
3.	"932911"	Robotnik pomocniczy w przemyśle przetwórczym	31
4.	"522301"	Sprzedawca*	27
5.	"911207"	Sprzątaczką biurowa	24
6.	"331301"	Księgowy	22
7.	"512002"	Kucharz małej gastronomii*	22
8.	"513101"	Kelner*	22
9.	"334306"	Technik administracji*	21
10.	"432103"	Magazynier	21
11.	"332203"	Przedstawiciel handlowy	19
12.	"722204"	Ślusarz*	19
13.	"752205"	Stolarz*	19

*Monitoring zawodów deficytowych i nadwyżkowych w powiecie tucholskim za 2013 rok*

14.	"941201"	Pomoc kuchenna	19
15.	"833203"	Kierowca samochodu ciężarowego	18
16.	"325905"	Opiekunka dziecięca*	15
17.	"722308"	Operator obrabiarek sterowanych numerycznie	15
18.	"817207"	Operator strugarek i frezarek do drewna	14
19.	"512001"	Kucharz*	13
20.	"752190"	Pozostali robotnicy przygotowujący drewno i pokrewni	12
21.	"817201"	Operator maszyn do produkcji płyt i sklejek	12
22.	"931301"	Robotnik budowlany	12
23.	"961201"	Sortowacz surowców wtórnych	12
24.	"343901"	Animator kultury*	10
25.	"751402"	Przetwórca owoców i warzyw	10
26.	"753303"	Szwaczka	10
27.	"422603"	Rejestratorka medyczna	9
28.	"234201"	Nauczyciel przedszkola	8
29.	"341204"	Opiekunka środowiskowa*	8
30.	"711202"	Murarz*	8
31.	"711503"	Stolarz budowlany	8
32.	"412001"	Sekretarka	7
33.	"723103"	Mechanik pojazdów samochodowych*	7
34.	"751201"	Cukiernik*	7
35.	"816017"	Operator urządzeń do produkcji wyrobów cukierniczych	7
36.	"932101"	Pakowacz	7
37.	"243106"	Specjalista do spraw marketingu i handlu	6
38.	"243302"	Opiekun klienta	6
39.	"524904"	Hostessa	6
40.	"531202"	Asystent nauczyciela przedszkola	6
41.	"741103"	Elektryk*	6
42.	"524404"	Telemarketer	5
43.	"524902"	Doradca klienta	5
44.	"723105"	Mechanik samochodów osobowych	5
45.	"752208"	Stolarz meblowy	5
46.	"921301"	Pomocniczy robotnik przy uprawie roślin i hodowli zwierząt	5
47.	"962906"	Woźny	5

*Źródło: Opracowanie własne na podstawie Załącznika 3 -Bezrobotni oraz wolne miejsca pracy i miejsca aktywizacji zawodowej według zawodów i specjalności, załącznik do sprawozdania MPiPS-01 o rynku pracy.*

Podobnie jak w latach poprzednich, w zgłoszonych wolnych miejscach pracy i miejscach aktywizacji zawodowej (1231 ofert) występował duży udział ofert pracy subsydiowanej – 786 zgłoszeń (63,8%). 480 ofert (39%) pochodziło z sektora publicznego. W 2012 r. udział ofert pracy subsydiowanej – 729 zgłoszeń (68,2%). 376 ofert (35,2%) dotyczyło sektora publicznego. Najwięcej zgłoszeń pracy subsydiowanej dokonano w zawodach robotnika gospodarczego i technika prac biurowych. Duża ilość zgłoszeń w zawodzie robotnik gospodarczy wynika z podpisanych umów w sprawie organizacji prac społecznie użytecznych oraz robót publicznych i prac interwencyjnych. Z kolei znaczne zapotrzebowanie na techników prac biurowych spowodowane jest uzupełnianiem braków kadrowych w jednostkach sektora publicznego w formie staży. Ma to również duży wpływ na ilości rejestrujących się bezrobotnych w tych zawodach po zakończeniu w/w form aktywizacji zawodowej.

## **6. Zawody deficytowe i nadwyżkowe:**

**Zawód deficytowy** to zawód, na który występuje na rynku pracy wyższe zapotrzebowanie, niż liczba osób poszukujących pracy w tym zawodzie.

**Zawód nadwyżkowy** to zawód, w którym liczba osób poszukujących pracy jest wyższa, niż zapotrzebowanie na ten zawód na rynku pracy.

Zawody deficytowe i nadwyżkowe określone są za pomocą **wskaźnika intensywności nadwyżki (deficytu) zawodów** mierzonej stosunkiem średniej miesięcznej liczby zgłoszonych (napływ) wolnych miejsc pracy i miejsc aktywizacji zawodowej w danym zawodzie w badanym okresie do średniej miesięcznej liczby rejestrujących się (napływ) bezrobotnych w danym zawodzie, w badanym okresie.

Przyjmuje się, że:

- zawody o wskaźniku intensywności większym od 1,1 to **zawody deficytowe**,
- zawody o wskaźniku intensywności mieszczącym się w przedziale 0,9 do 1,1 to **zawody zrównoważone**,
- zawody o wskaźniku intensywności mniejszym od 0,9 to **zawody nadwyżkowe**.

### **6.1. Zawody deficytowe:**

Spśród 606 zawodów reprezentowanych przez zarejestrowanych bezrobotnych w 2013 r., 102 zawody to zawody deficytowe (16,8%), z czego 71 (69,6%) przybrało wartość MAX (wpłynęły zgłoszenia wolnych miejsc pracy i miejsc aktywizacji zawodowej, natomiast nie zarejestrowała się żadna osoba bezrobotna).

**Tabela 26: Zawody deficytowe w powiecie tucholskim w 2013 roku:**

L.p	Kod	Nazwa zawodu	Oferty zgłoszone w 2013 r.	Zarejestrowani bezrobotni w 2013 r.	Deficyt podaży siły roboczej w 2013 r.	Wskaźnik intensywności deficytu zawodów
1.	"752190"	Pozostali robotnicy przygotowujący drewno i pokrewni	1	0,0833	-0,9167	12
2.	"961201"	Sortowacz surowców wtórnych	1	0,0833	-0,9167	12
3.	"343901"	Animator kultury*	0,8333	0,1667	-0,6667	5
4.	"921301"	Pomocniczy robotnik przy uprawie roślin i hodowli zwierząt	0,4167	0,0833	-0,3333	5
5.	"341204"	Opiekunka środowiskowa*	0,6667	0,1667	-0,5	4
6.	"817207"	Operator strugarek i frezarek do drewna	1,1667	0,3333	-0,8333	3,5
7.	"522303"	Sprzedawca w branży przemysłowej	0,25	0,0833	-0,1667	3
8.	"723312"	Mechanik silników spalinowych	0,25	0,0833	-0,1667	3
9.	"515303"	Robotnik gospodarczy	22,3333	8,75	-13,5833	2,5524
10.	"817201"	Operator maszyn do produkcji płyt i sklejek	1	0,4167	-0,5833	2,4
11.	"412001"	Sekretarka	0,5833	0,25	-0,3333	2,3333
12.	"214402"	Inżynier mechanik - maszyny i urządzenia	0,1667	0,0833	-0,0833	2

*Monitoring zawodów deficytowych i nadwyżkowych w powiecie tucholskim za 2013 rok*

		do obróbki metali				
13.	"252301"	Administrator sieci informatycznej	0,1667	0,0833	-0,0833	2
14.	"331201"	Pracownik (doradca) do spraw kredytów	0,1667	0,0833	-0,0833	2
15.	"332101"	Agent ubezpieczeniowy	0,1667	0,0833	-0,0833	2
16.	"532102"	Opiekun medyczny*	0,3333	0,1667	-0,1667	2
17.	"622102"	Rybak stawowy	0,1667	0,0833	-0,0833	2
18.	"712202"	Głazurnik	0,1667	0,0833	-0,0833	2
19.	"741201"	Elektromechnik*	0,1667	0,0833	-0,0833	2
20.	"751203"	Karmelarz	0,1667	0,0833	-0,0833	2
21.	"751290"	Pozostali piekarze, cukiernicy i pokrewni	0,3333	0,1667	-0,1667	2
22.	"818205"	Palacz kotłów centralnego ogrzewania wodnych rusztowych	0,3333	0,1667	-0,1667	2
23.	"331301"	Księgowy	1,8333	1,0833	-0,75	1,6923
24.	"331203"	Referent (asystent) bankowości	0,25	0,1667	-0,0833	1,5
25.	"811104"	Operator koparki	0,25	0,1667	-0,0833	1,5
26.	"325905"	Opiekunka dziecięca*	1,25	0,9167	-0,3333	1,3636
27.	"722308"	Operator obrabiarek sterowanych numerycznie	1,25	0,9167	-0,3333	1,3636
28.	"422602"	Recepcjonista	0,3333	0,25	-0,0833	1,3333
29.	"411004"	Technik prac biurowych*	8,75	6,75	-2	1,2963
30.	"334306"	Technik administracji*	1,75	1,4167	-0,3333	1,2353
31.	"531202"	Asystent nauczyciela przedszkola	0,5	0,4167	-0,0833	1,2

*Źródło: Opracowanie własne na podstawie Załącznika 3-Bezrobotni oraz wolne miejsca pracy i miejsca aktywizacji zawodowej według zawodów i specjalności, załącznik do sprawozdania MPiPS-01 o rynku pracy.*

Spośród przedstawionych w tabeli 31 zawodów deficytowych (wszystkie oprócz wartości MAX) najczęściej należy do grupy wielkiej:

- 3 – technicy i inny średni personel – 8 zawodów (25,8%),
- 7 - „robotnicy przemysłowi i rzemieślnicy” – 7 zawodów (22,6%),
- 5 – „pracownicy usług i sprzedawcy” i 8 - „operatorzy i monterzy maszyn...”- po 4 zawody (po 12,9%),
- 4 – „pracownicy biurowi” – 3 zawody (9,7%),
- 2 – „specjaliści” i 9 – „pracownicy przy pracach prostych” – po 2 zawody (po 6,4%)
- 6 – „rolnicy, ogrodnicy, leśnicy i rybacy – 1 zawód (3,2%).

Wśród zawodów najbardziej deficytowych w oparciu o wskaźnik intensywności deficytu (oprócz wartości MAX) znalazły się:

- pozostali robotnicy przygotowujący drewno i pokrewni i sortowacz surowców wtórnych - po 12,
- animator kultury i pomocniczy robotnik przy uprawie roślin i hodowli zwierząt – po 5,
- opiekunka środowiskowa – 4,
- operator strugarek i frezarek do drewna – 3,5,
- sprzedawca w branży przemysłowej i mechanik silników spalinowych – po 3.



Wśród zawodów deficytowych w oparciu o wskaźnik intensywności deficytu znalazły się:

- asystentka nauczyciela przedszkola – 1,20,
- technik administracji – 1,23,
- technik prac biurowych – 1,29,
- recepcjonista – 1,33,
- operator obrabiarek sterowanych numerycznie – 1,36.

## **6.2. Zawody nadwyżkowe:**

Zawodów nadwyżkowych, czyli takich w których liczba ofert pracy w danym zawodzie była niższa niż liczba osób bezrobotnych, odnotowano 479 (79%), z których w 382 zawodach (79,7%) nie odnotowano zgłoszenia żadnej oferty pracy. W takich przypadkach wskaźnik intensywności nadwyżki zawodów przyjmuje wartość „0,0000”.

**Tabela 27: Zawody nadwyżkowe w powiecie tucholskim w 2012 r.:**

L.p	Kod	Nazwa zawodu	Oferty zgłoszone w 2013 r.	Zarejestrowani bezrobotni w 2013 r.	Nadwyżka podaży siły roboczej w 2013r.	Wskaźnik intensywności nadwyżki zawodów
1.	"331403"	Technik ekonomista*	0,1667	7,9167	7,75	0,0211
2.	"713101"	Malarz - tapeciarz*	0,0833	3,3333	3,25	0,025
3.	"752105"	Sortowacz materiałów drewnianych	0,25	7,4167	7,1667	0,0337
4.	"242217"	Specjalista administracji publicznej	0,0833	2,1667	2,0833	0,0385
5.	"314301"	Technik leśnik*	0,0833	1,9167	1,8333	0,0435
6.	"522305"	Technik handlowiec*	0,1667	3,5833	3,4167	0,0465
7.	"522301"	Sprzedawca*	2,25	42,5	40,25	0,0529
8.	"311504"	Technik mechanik*	0,25	4	3,75	0,0625
9.	"741207"	Elektromonter (elektryk) zakładowy	0,0833	1,1667	1,0833	0,0714
10.	"753402"	Tapicer*	0,1667	2,1667	2	0,0769
11.	"723103"	Mechanik pojazdów samochodowych*	0,5833	7,4167	6,8333	0,0787
12.	"514101"	Fryzjer*	0,25	3,1667	2,9167	0,0789
13.	"524502"	Sprzedawca w stacji paliw	0,0833	1	0,9167	0,0833
14.	"621002"	Robotnik leśny	0,25	2,8333	2,5833	0,0882
15.	"613003"	Rolnik*	0,0833	0,9167	0,8333	0,0909
16.	"711202"	Murarz*	0,6667	7	6,3333	0,0952
17.	"314207"	Technik rolnik*	0,0833	0,8333	0,75	0,1
18.	"513202"	Barman	0,0833	0,8333	0,75	0,1
19.	"751204"	Piekarz*	0,25	2,5	2,25	0,1
20.	"722204"	Ślusarz*	1,5833	15	13,4167	0,1056
21.	"751201"	Cukiernik*	0,5833	4,8333	4,25	0,1207
22.	"222101"	Pielęgniarka	0,0833	0,6667	0,5833	0,125
23.	"752205"	Stolarz*	1,5833	12,0833	10,5	0,131
24.	"931301"	Robotnik budowlany	1	7,1667	6,1667	0,1395

*Monitoring zawodów deficytowych i nadwyżkowych w powiecie tucholskim za 2013 rok*

25.	"711501"	Cieśla*	0,0833	0,5833	0,5	0,1429
26.	"712601"	Hydraulik	0,1667	1,1667	1	0,1429
27.	"741203"	Elektromechanik pojazdów samochodowych*	0,0833	0,5833	0,5	0,1429
28.	"932101"	Pakowacz	0,5833	3,75	3,1667	0,1556
29.	"541307"	Pracownik ochrony fizycznej bez licencji	0,0833	0,5	0,4167	0,1667
30.	"753303"	Szwaczka	0,8333	4,9167	4,0833	0,1695

*Źródło: Opracowanie własne na podstawie Załącznika 3 -Bezrobotni oraz wolne miejsca pracy i miejsca aktywizacji zawodowej według zawodów i specjalności, załącznik do sprawozdania MPiPS-01 o rynku pracy*

Wśród przedstawionych 30 zawodów nadwyżkowych (spośród 97 o wartości innej niż 0,0000) najczęściej należą do grupy wielkiej:

- 7 - „robotnicy przemysłowi i rzemieślnicy” – 14 zawodów (46,7%),
- 5 - „pracownicy usług i sprzedawcy” – 6 zawodów (20%),
- 3 - „technicy i inny średni personel” – 4 zawody (13,3%),
- 2 – „specjaliści”, 6 – „rolnicy, ogrodnicy, leśnicy i rybacy, 9 – pracownicy przy pracach prostych – po 2 zawody (po 6,7%).

Do najbardziej nadwyżkowych zawodów należą (poza wartością 0,0000):

- technik ekonomista (0,0211),
- malarz – tapeciarski (0,025),
- sortowacz materiałów drzewnych (0,0337),
- specjalista administracji publicznej (0,0385),
- technik leśnik (0,0435)

### **6.3. Zawody zrównoważone:**

**Tabela 28: Zawody zrównoważone w powiecie tucholskim w 2012 roku:**

L.p	Kod	Nazwa zawodu	Oferty zgłoszone w 2013 r.	Zarejestrowani bezrobotni w 2013 r.	Nadwyżka podaży (deficyt) siły roboczej w 2013 r.	Wskaźnik intensywności deficytu/nadwyżki zawodów
1.	"122102"	Kierownik działu sprzedaży	0,0833	0,0833	0	1
2.	"216601"	Grafik komputerowy DTP	0,0833	0,0833	0	1
3.	"227203"	Diagnosta laboratoryjny - laboratoryjna diagnostyka medyczna	0,1667	0,1667	0	1
4.	"228103"	Farmaceuta - farmacja apteczna	0,0833	0,0833	0	1
5.	"235205"	Nauczyciel upośledzonych umysłowo (oligofrenopedagog)	0,0833	0,0833	0	1
6.	"241304"	Specjalista bankowości	0,0833	0,0833	0	1
7.	"264311"	Tłumacz języka niemieckiego	0,0833	0,0833	0	1
8.	"314205"	Technik ogrodnik*	0,0833	0,0833	0	1
9.	"333107"	Technik logistyk*	0,0833	0,0833	0	1

*Monitoring zawodów deficytowych i nadwyżkowych w powiecie tucholskim za 2013 rok*

10.	"341205"	Pracownik socjalny	0,25	0,25	0	1
11.	"343402"	Szef kuchni (kuchmistrz)	0,0833	0,0833	0	1
12.	"421401"	Inkasent	0,0833	0,0833	0	1
13.	"431102"	Fakturzystka	0,0833	0,0833	0	1
14.	"524902"	Doradca klienta	0,4167	0,4167	0	1
15.	"711301"	Kamieniarz*	0,25	0,25	0	1
16.	"713103"	Malarz konstrukcji i wyrobów metalowych	0,0833	0,0833	0	1
17.	"723310"	Mechanik - monter maszyn i urządzeń*	0,0833	0,0833	0	1
18.	"731305"	Złotnik - jubiler*	0,25	0,25	0	1
19.	"814104"	Wulkanizator	0,1667	0,1667	0	1
20.	"817202"	Operator pilarek do pozyskiwania tarcicy	0,25	0,25	0	1
21.	"818206"	Palacz kotłów parowych	0,0833	0,0833	0	1
22.	"832201"	Kierowca mechanik	0,0833	0,0833	0	1
23.	"912202"	Operator myjni	0,0833	0,0833	0	1
24.	"962906"	Woźny	0,4167	0,4167	0	1
25.	"962990"	Pozostali pracownicy przy pracach prostych gdzie indziej niesklasyfikowani	0,0833	0,0833	0	1

*Źródło: Opracowanie własne na podstawie Załącznika 3-Bezrobotni oraz wolne miejsca pracy i miejsca aktywizacji zawodowej według zawodów i specjalności, załącznik do sprawozdania MPiPS-01 o rynku pracy.*

Spośród 606 zawodów ujętych w niniejszym monitoringu, 25 to zawody zrównoważone (4,1%).

#### **6.4. Zawody generujące długotrwałe bezrobocie:**

Uwzględniając liczbę zarejestrowanych bezrobotnych pozostających bez pracy powyżej 12 miesięcy w danym zawodzie w końcu 2013 r. oraz liczbę zarejestrowanych bezrobotnych w danym zawodzie w 2013 r. możliwe jest prognozowanie wskaźnika długotrwałego bezrobocia w danym zawodzie.

**Tabela 29: Wskaźnik długotrwałego bezrobocia wg grup zawodów:**

Lp.	Kod grupy zawodów	Nazwa grupy zawodów	Wskaźnik długotrwałego bezrobocia
1.	"4226"	Recepcjoniści (z wyłączeniem hotelowych)	1
2.	"3116"	Technicy chemicy i pokrewni	1
3.	"5243"	Agenci sprzedaży bezpośredniej	1
4.	"2271"	Diagności laboratoryjni bez specjalizacji lub w trakcie specjalizacji	1
5.	"2519"	Analitycy systemowi i specjaliści do spraw rozwoju aplikacji komputerowych gdzie indziej niesklasyfikowani	1
6.	"2144"	Inżynierowie mechanicy	1
7.	"2153"	Inżynierowie telekomunikacji	1
8.	"6129"	Hodowcy zwierząt gdzie indziej niesklasyfikowani	1
9.	"7513"	Robotnicy w produkcji wyrobów mleczarskich	1
10.	"3511"	Operatorzy urządzeń teleinformatycznych	1

11.	"2133"	Specjaliści do spraw ochrony środowiska	1
12.	"2523"	Specjaliści do spraw sieci komputerowych	1
13.	"4415"	Pracownicy działów kadr	1
14.	"4312"	Pracownicy do spraw statystyki, finansów i ubezpieczeń	1
15.	"3359"	Urzędnicy państwowi do spraw nadzoru gdzie indziej niesklasyfikowani	1
16.	"1120"	Dyrektorzy generalni i wykonawczy	1
17.	"7317"	Rękodzielnicy wyrobów z drewna i pokrewnych materiałów	1
18.	"7537"	Kaletnicy, rymarze i pokrewni	1
19.	"9214"	Robotnicy pomocniczy w ogrodnictwie i sadownictwie	1
20.	"8342"	Operatorzy sprzętu do robót ziemnych i urządzeń pokrewnych	1
21.	"8171"	Operatorzy urządzeń do wyrobu masy papierniczej i produkcji papieru	1
22.	"8143"	Operatorzy maszyn do produkcji wyrobów papierniczych	0,8333
23.	"7536"	Obuwnicy i pokrewni	0,7778
24.	"2413"	Analitycy finansowi	0,75
25.	"7421"	Monterzy i serwisanci urządzeń elektronicznych	0,6667
26.	"8142"	Operatorzy maszyn do produkcji wyrobów z tworzyw sztucznych	0,6667
27.	"8131"	Operatorzy maszyn i urządzeń do produkcji wyrobów chemicznych	0,6667
28.	"8121"	Operatorzy maszyn i urządzeń do produkcji i przetwórstwa metali	0,6667
29.	"8114"	Operatorzy maszyn i urządzeń do produkcji wyrobów cementowych, kamiennych i pokrewni	0,6667
30.	"8182"	Maszyniści silników, kotłów parowych i pokrewni	0,625
31.	"6330"	Rolnicy produkcji roślinnej i zwierzęcej pracujący na własne potrzeby	0,6154
32.	"4311"	Pracownicy do spraw rachunkowości i księgowości	0,6

Źródło: Opracowanie własne na podstawie Załącznika 3-Bezrobotni oraz wolne miejsca pracy i miejsca aktywizacji zawodowej według zawodów i specjalności, załącznik do sprawozdania MPiPS-01 o rynku pracy.

Powyższe grupy zawodów charakteryzują się wskaźnikiem długotrwałego bezrobocia w przedziale od 1,0 do 0,6.

Podstawowym źródłem informacji są dane statystyczne zawarte w sprawozdaniu MPiPS-01 załącznik 2 "Bezrobotni według rodzaju działalności ostatniego miejsca pracy oraz oferty pracy" oraz załącznik 3 "Bezrobotni oraz oferty pracy według zawodów i specjalności".

## **7. Podsumowanie:**

W dniu 31. grudnia 2013 r. zarejestrowanych było 3.988 bezrobotnych, tj. o 4,7% więcej niż w grudniu 2012 r. (o 181 osób). Wskazuje to na nie najlepszą sytuację rynku pracy w powiecie tucholskim. W dobie walki z kryzysem nastąpiło dość znaczne spowolnienie rynku pracy. Dynamiczne zmiany, próba dostosowania zasobów pracy do potrzeb pracodawców oraz wymogów konkurujących ze sobą przedsiębiorstw mają istotny wpływ na tempo wzrostu gospodarczego i sytuację na lokalnych rynkach pracy. Rozwój kapitału ludzkiego, aktywizacja zawodowa, edukacja, wsparcie dla osób znajdujących się na rynku pracy to nieodzowny warunek rozwoju i fundament spójności społecznej i gospodarczej.

Szczegółowa analiza danych za 2013 r. daje obraz bezrobocia na lokalnym rynku pracy. W stosunku do 2012 r. nastąpił wzrost osób bezrobotnych bez zawodu – o 17 osób (o 3,2 %). Biorąc pod uwagę dane z tabeli 2, jest to trzecia pod względem ilości grupa bezrobotnych tam wyszczególnionych. Duża część z nich nie posiada także doświadczenia zawodowego, co w skuteczny sposób ogranicza im możliwość podjęcia pracy lub innego zatrudnienia. Zauważalna staje się też tendencja, że osoby z konkretnym, często wyższym wykształceniem, mają również problemy w znalezieniu pracy. Potwierdza to wzrost liczby bezrobotnych wśród grupy 7 – robotnicy przemysłowi i rzemieślnicy, 5 – pracownicy usług i sprzedawcy, 2 – specjaliści, 3 – technicy i inny średni personel, 4 – pracownicy biurowi. Brak doświadczenia jest tutaj istotnym czynnikiem utrudniającym zatrudnienie.

Patrząc na zawody o największej liczbie bezrobotnych zauważyć należy, że w większości są to zawody szkolne – tabela 8. Tutaj również przeszkodą w znalezieniu zatrudnienia jest brak doświadczenia. Kolejnym ograniczeniem w podejmowaniu zatrudnienia jest położenie geograficzne powiatu tucholskiego. Znajduje się on w znacznym oddaleniu od dróg krajowych, przez co jest mało atrakcyjny i konkurencyjny dla inwestorów zewnętrznych. Powoduje to brak powstawania nowych, dużych zakładów pracy, zwiększających w istotny sposób ilość miejsc pracy. Następnym ograniczeniem jest słabo rozwinięta sieć komunikacji publicznej, co dla osób nie posiadających własnych środków transportu stanowi duży problem w dojeździe do pracy i często jest powodem nieprzyjęcia oferty pracy lub innej formy aktywizacji, szczególnie o charakterze wielozmianowym.

Nie bez znaczenia jest również fakt, że obszar powiatu tucholskiego w ok.40% pokrywają Bory Tucholskie. Na znacznym ich obszarze utworzono parki krajobrazowe, rezerваты lub otuliny tych obszarów. Powoduje to duże ograniczenie, a często wręcz zakaz ekspansji przemysłu na te tereny, a tym samym ogranicza w wydatny sposób powstawanie nowych miejsc pracy.

Jeszcze bardziej niekorzystnie wygląda sytuacja bezrobotnych kobiet, których liczba w stosunku do 2012 r. zwiększyła się o 125 osób (stan – 31.12.2013 r.). Nieznacznie zmniejszyła się liczba kobiety bez zawodu o 8 osób i wynosiła 357 osób. Z analizy tabeli 9 wynika zauważalny wzrost w grupie 7 o 33 osoby, w 9 o 30 osób i w 3 o 22 osoby. Największy udział wśród bezrobotnych kobiet mają sprzedawcy (465 osób) i osoby bez zawodu. Kobiety stanowiły większość zarejestrowanych wg stanu w końcu roku (54,5%).

Również nie lepiej w stosunku do 2012 r. przedstawia się sytuacja bezrobotnych w okresie 12 miesięcy od dnia ukończenia nauki (absolwentów). Znowu zauważalny jest ich ogólny wzrost o 16 osób (tabela 11), szczególnie w grupie 3 o 11 osób i grupie 8 o 10 osób. Niepokoi również ilość absolwentów bez zawodu. Stanowią oni nadal największy odsetek wśród absolwentów – 32,9% ( w 2012 r. – 33,3%). Nie sposób również nie zauważyć wzrostu liczby osób bezrobotnych poprzednio pracujących, pozostających bez pracy powyżej 12 miesięcy od dnia ostatniej rejestracji. W stosunku do 2012 r. ilość ta zwiększyła się o 185 osób (17,4%, do poziomu 1.250 osób, szczególnie wśród robotników przemysłowych i rzemieślników – o 16,8% i pracowników usług i sprzedawców – o 12,5%. Brak powrotu na rynek pracy bezrobotnych z tej grupy zawodów świadczy o zastoju w zakładach pracy, zatrudniających szczególnie sprzedawców, ślusarzy, stolarzy i robotników gospodarczych.

Natomiast dla napływu osób bezrobotnych w 2013 r. charakterystyczne było: Po niewielkim spadku (o 6,9%) w 2012 r. ogólnej liczby rejestrujących się bezrobotnych, w 2013 r. nastąpił ich wzrost o 9,3% do poziomu 4.730 osób. Pozytywne jest to, że 79,6% ogółu to osoby poprzednio pracujące; negatywne natomiast, że 82,7 % to osoby rejestrujące się po raz kolejny. Świadczyć to może o braku możliwości, bądź obawach pracodawców przed zawieraniem umów o pracę na dłuższy okres czasu lub o braku profesjonalizmu wśród bezrobotnych. Tradycyjnie duży udział wśród rejestrujących się stanowili bezrobotni bez zawodu – ogółem 13,3%, wśród kobiet (spadek o 3,1% do 2012 r.) – 15%.

Najwięcej ogółem rejestrowało się z grupy robotników przemysłowych i rzemieślników, a wśród kobiet – pracownicy usług i sprzedawcy. Najwięcej wśród rejestrujących się w zawodach ogółem było: sprzedawców, ślusarzy, stolarzy. Wśród kobiet odpowiednio – sprzedawcy, technik prac biurowych, technik ekonomista i technik prac biurowych.

Rejestrujących się bezrobotnych do 12 miesięcy od dnia ukończenia nauki charakteryzował ogólny wzrost w stosunku do 2012 r. o 9,6%, a wśród nich wzrost osób bez zawodu o 9,5%. Największy udział w grupach zawodów, w ogólnej liczbie absolwentów mieli pracownicy usług i sprzedawcy, a wśród zawodów – sprzedawcy, kucharze małej gastronomii i mechanicy pojazdów samochodowych.

Z analizy bezrobotnych wg sekcji PKD ostatniego miejsca pracy wynika, że w 2013 r. największy napływ nastąpił w sekcji „przetwórstwo przemysłowe” – 30,1% ogółu rejestrujących się. Następnymi sekcjami były: handel hurtowy i detaliczny – 18,7%, budownictwo – 12,7%, pozostała działalność usługowa – 7,6%. W tych czterech sekcjach zarejestrowało się w 2013 r. aż 68,8% bezrobotnych poprzednio pracujących i właśnie w nich występują największe różnice pomiędzy napływem bezrobotnych, a ofertami. Szczegółową analizę zawarto w opisie tabeli 21, 23, 24 i 25.

Zgodnie z wyliczonymi wskaźnikami intensywności nadwyżki (deficytu) na poziomie 606 zawodów i specjalności – 102 (16,8%) zawodów to zawody deficytowe, 25 (4,1%) zawodów to zawody zrównoważone, a 479 (79%) to zawody nadwyżkowe), z czego dla 382 (79,7%) zawodów wskaźnik intensywności nadwyżki przybrał wartość 0,0000, co oznacza, że w tych zawodach nie odnotowano żadnego zgłoszenia wolnego miejsca pracy i miejsca aktywizacji zawodowej. Ponadto dla 71 zawodów wskaźnik intensywności deficytu przybrał wartość MAX, co oznacza, że w tych grupach zostały zgłoszone wolne miejsca pracy i miejsca aktywizacji zawodowej, a nie zarejestrowali się bezrobotni.

Opierając się na opinii pośredników pracy można stwierdzić, że wyniki monitoringu w pełni nie odzwierciedlają realiów lokalnego rynku pracy. W dyspozycji urzędu pracy pozostają oferty pracy, z którymi są problemy z realizacją, pomimo tego, że w ewidencji figurują osoby o wskazanych kwalifikacjach. Powodem trudności lub niemożności w zrealizowaniu wolnych miejsc pracy są najczęściej: przypadkowo wybrana szkoła i związany z tym brak zainteresowania podjęciem pracy w zawodzie wyuczonym (co w konsekwencji powoduje brak stażu pracy w danym zawodzie), wiek, stan zdrowia bezrobotnych, długotrwałe przerwy w zatrudnieniu, zdezaktualizowane uprawnienia i kwalifikacje zawodowe, a także długotrwałe bezrobocie.

Należy zaznaczyć, że do urzędu pracy zgłaszana jest tylko część zapotrzebowania na pracowników. Duża ilość pracodawców prowadzi rekrutację w ramach wewnętrznego naboru lub przez ogłoszenia w mediach. Także wielu bezrobotnych podejmuje zatrudnienie w ramach własnej inicjatywy, bez udziału pośrednictwa pracy.

Opracował:

Witold Obarzanek  
specjalista ds. rozwoju zawodowego  
w Centrum Aktywizacji Zawodowej  
Powiatowego Urzędu Pracy w Tucholi